

# Abfallstatistik 2003



**Abfallwirtschaftsverband  
Feldbach**



## Vorwort

**Nachhaltigkeit** war das Schlagwort des Jahres 2003. Anstelle einer Definition sei folgende Überlegung angestellt: Nachhaltigkeit hat mit Vorausdenken zu tun. So handeln, dass die Bedürfnisse zukünftiger Generationen nicht eingeschränkt werden. Das bedeutet, dass wir nicht nur einen Generationenvertrag mit den Alten zu erfüllen haben, sondern auch einen Generationenvertrag mit den noch nicht Lebenden erfüllen müssen! Dies entspricht dem Vorsorgeprinzip und dem vorsorgenden Umweltschutz.

### Abfallwirtschaftliche Maßnahmen

Im Jahre 2003 wurden **24 Windelgutscheine** vergeben. Rund 24.000 Kilogramm Restmüll wurden dadurch vermieden.

Das **Projekt „G´scheit feiern“** lief im Bezirk Feldbach erfolgreich weiter. Abfallarme, umweltfreundliche Feste mit möglichst vielen regionalen Produkten der Nahversorger waren angesagt. Es gab insgesamt **33 umweltfreundliche Feste ohne Reste** unter dem Motto „G´scheit feiern“. Für diese Art der Feste erhielten die Veranstalter als Anreiz Fördergelder des Landes von € 13.000,00. Diese wurden nach entsprechender Kontrolle durch die Abfallberater und erfolgter Dokumentation vom AWW Feldbach ausbezahlt. In einigen Fällen wurden die Fördergelder aufgrund mangelnder Durchführung nicht ausbezahlt.

Der Restmüll ließ sich bei den Festen durch die Vermeidung von Einwegverpackungen und die Verwendung von Mehrwegsystemen um bis zu 80 Prozent verringern. Das ist der **Faktor zehn** im Vergleich zu Festen ohne Abfalltrennung und ohne Abfallvermeidung!

Für eine verbesserte Sammlung der Abfälle erfolgte die **Inbetriebnahme der Altstoffsammelzentren** Stainz bei Straden, Raabau, Leitersdorf, Petersdorf II und Lödersdorf. Noch in Bau ist das ASZ Frutten/Gießelsdorf. In Planung ist das ASZ der Gemeinde Paldau.

Die weiter zunehmende getrennte Erfassung der Altstoffe ergab wieder eine insgesamt sinkende Menge an zu deponierendem Rest- und Sperrmüll. Vom gesamten Abfallaufkommen im Jahre 2003 mit **16.028,00** Tonnen wurden **9.575** Tonnen (**60%**) einer Verwertung zugeführt und **6.452,00** Tonnen (**40%**) deponiert. Seit 1.1.2004 wird Rest- u. Sperrmüll aufwändig vor der Deponierung behandelt, sodass nur mehr ein Drittel davon deponiert wird. Heizwertreiches Material wird thermisch verwertet. Biogenes Material wird kompostiert.

Dass bereits mehr als die Hälfte der Abfälle einer Verwertung zugeführt werden, ist der Erfolg der getrennten Sammlung in Ihren Gemeinden. Durch die getrennte Holzsammlung, Flachglassammlung und auch durch die weitere Informationsarbeit konnten diese positiven Zahlen erreicht werden.

Die Altpapiersammelmengen und auch die Sperrmüllmengen im Verbandsgebiet steigen weiter an. Die Restmüllmenge im Jahr 2003 ist gegenüber dem Vorjahr weiter gesunken (schwaches Wirtschaftswachstum?).

### **UMSO „FESCHER“**

Im Zerlegebetrieb wurden rund **74 Tonnen Elektro(nik)altgeräte** der Feldbacher Gemeinden von den Mitarbeitern des CHAMÄLEON vorzerlegt. Im Vordergrund stand die Schadstoffentfrachtung. Rund **700 kg (1%) gefährliche Abfälle** wie Kondensatoren, LCD's, Batterien u. Sonstiges wurden ausgebaut und umweltgerecht entsorgt. Die wertstofforientierte Zerlegung brachte Erlöse von € 3.600,00. Damit wurden Kosten für die Entsorgung getilgt. Das Projekt ist- wie der Name schon sagt- **umso fescher** und dient, wenn es auch vordergründig Kosten von einem Euro pro Einwohner verursacht, volkswirtschaftlich betrachtet der Allgemeinheit (Lokale Agenda 21).

### **Rohstoffeinsparung**

Die Statistik 2003 enthält als **Schwerpunkt die Rohstoffeinsparung** durch die Sammlung von Altstoffen und deren Verwertung. Durch die Schonung von Rohstoffen gewinnen wir etwas äußerst Wertvolles: ZEIT. Die Rohstoffe halten länger. Sie bleiben für die Nachwelt länger geschont. **Wir haben für Sie in Tabellen errechnet, wie viel an Rohstoffen pro Tonne gesammelter Altstoffe eingespart wird und den einzelnen Stoffen Papier, Glas, Metall und Kunststoff entspricht.** Sehen Sie selbst, was Ihre Gemeinde für die Umwelt geleistet hat. Die einzelnen Umrechnungsfaktoren mit den Einsparäquivalenten auf 1 kg bezogen entnehmen Sie folgender Aufstellung:

**Papier: 2,6 kg Holz**

**Kunststoff: 1 Liter Erdöl**

**Glas: 7 kg Quarzsand, Kalk, Dolomit, Soda u.a.**

**Metall: 1,5 kg Erz u. 0,5 kg Kohle**

Die Mengen der Altstoffe wurden mit den Faktoren für die spezifischen Stoffe multipliziert und so der Anteil an damit geschonten Rohstoffen errechnet.

Wir hoffen, Sie finden für Ihre Gemeinde interessante Daten in der Abfallstatistik und danken für die gute Zusammenarbeit. Auch für das Jahr 2004 bitten wir um Ihre Unterstützung, besonders für unser E-Schrottopjekt und die weiterhin ordentliche Sammlung der Abfälle.

Die Umwelt- und Abfallberater

Alfred Derler

Nicole Zweifler

Walter Riedl

Sieglinde Neumeister

Verbandsobmann

RR Alfred Moser eh.

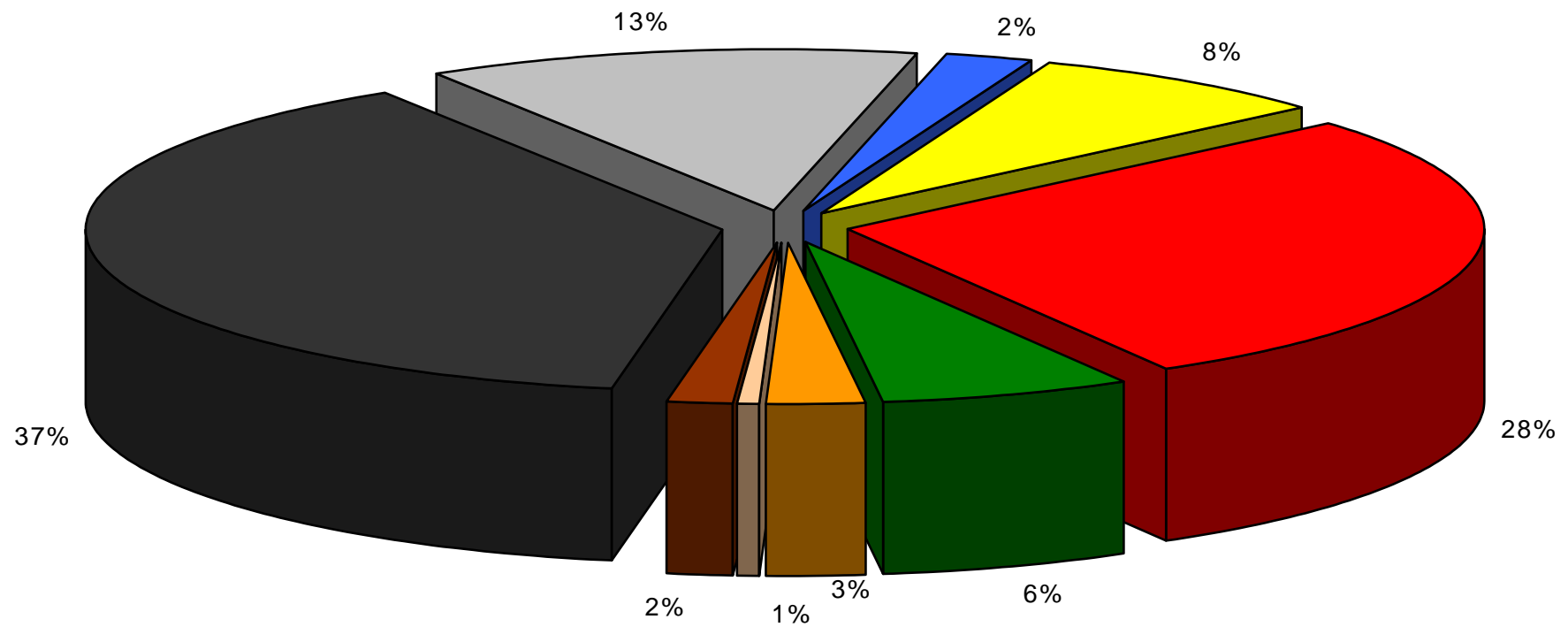
Diagramme: Claudia Hartmann (Praktikantin)

# Übersicht 2003—Marktgemeinde St. Anna a. A.

|                             |                         |                                |                      |
|-----------------------------|-------------------------|--------------------------------|----------------------|
| Einwohner lt. VZ 2001:      | 1.883                   | Haushalte lt. VZ. 2001:        | 581                  |
|                             |                         |                                |                      |
| <b>Fraktion</b>             | <b>Aufkommen (t/a)</b>  | <b>spez. Aufkommen kg/EW.a</b> | <b>Anteil in (%)</b> |
| Restmüll                    | 120                     | 63,72                          | 29,43                |
| Sperrmüll                   | 39                      | 20,92                          | 9,66                 |
| Biomüll                     | 5                       | 2,77                           | 1,28                 |
| Straßenkehrricht            | 40                      | 20,99                          | 9,69                 |
| Altglas                     | 20                      | 10,68                          | 4,93                 |
| Altpapier inkl. Karton      | 87                      | 46,40                          | 21,43                |
| Altmetall/Eisenschrott      | 49                      | 26,02                          | 12,02                |
| ARGEV-Metallverp.           | 7                       | 3,85                           | 1,78                 |
| ARGEV-Leichtverp.           | 25                      | 13,18                          | 6,09                 |
| Alttextilien                | 5                       | 2,70                           | 1,25                 |
| Altspeiseöl                 | 2                       | 1,09                           | 0,50                 |
| Problemstoffe               | 8                       | 4,18                           | 1,93                 |
| Sonstige                    | 0                       | 0,00                           | 0,00                 |
| <b>Gesamt mengen</b>        | <b>408</b>              | <b>216,49</b>                  | <b>100,00</b>        |
|                             |                         |                                |                      |
| <b>Entsorgungsmaßnahmen</b> | <b>Kosten in Euro/a</b> | <b>spez. Kosten Euro/EW.a</b>  | <b>Anteil in (%)</b> |
| Sammlung                    | 34.622                  | 18,39                          | 62,57                |
| Behandlung                  | 15.289                  | 8,12                           | 27,63                |
| Sonstiges                   | 5.424                   | 2,88                           | 9,80                 |
| <b>Gesamtkosten</b>         | <b>55.335</b>           | <b>29,39</b>                   | <b>100,00</b>        |

# Marktgemeinde St. Anna a. Aigen

## Mengenaufteilung 2003

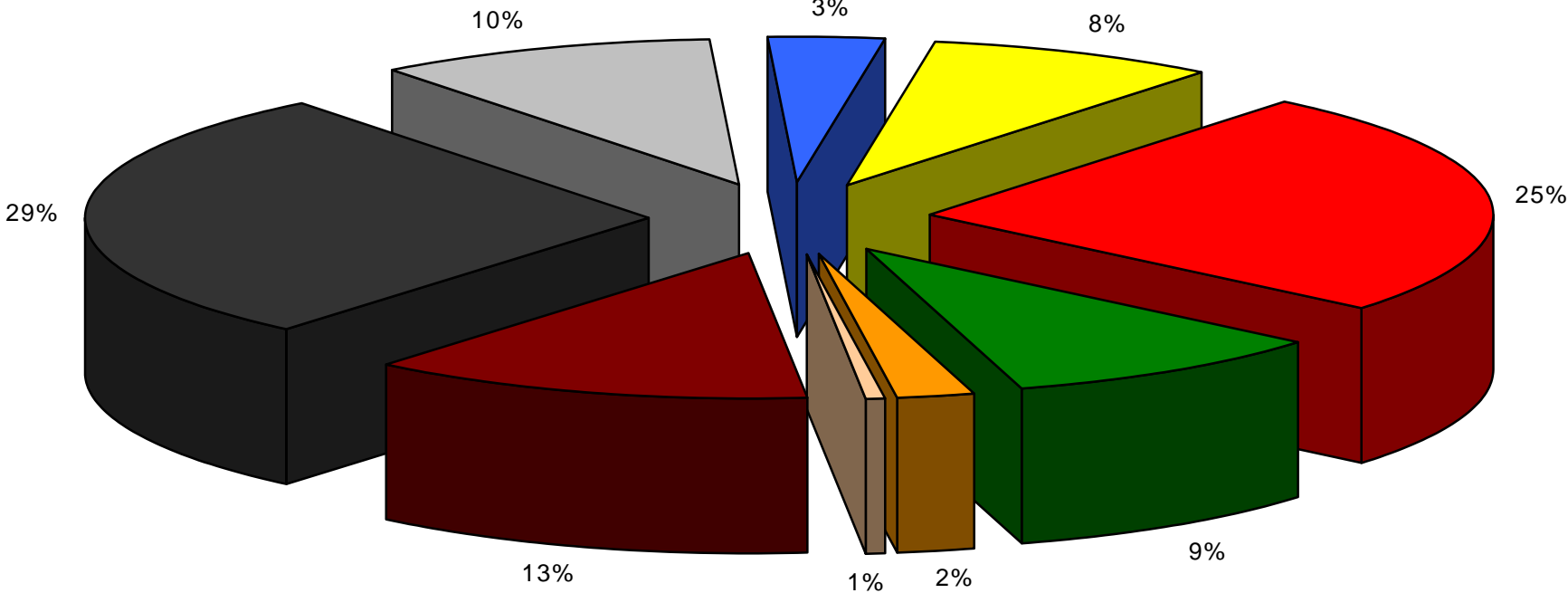


|                       |                     |                 |
|-----------------------|---------------------|-----------------|
| Restmüll (119,98t)    | Sperrmüll (39,39t)  | Metall (7,250t) |
| Kunststoff (24,810t)  | Papier (87,37t)     | Glas (20,11t)   |
| Problemstoffe (7,87t) | Altspeiseöl (2,05t) | Biomüll (5,22t) |

# Übersicht 2003 – Verband Feldbach

| Fraktion               | Aufkommen (t/a)  | spez. Aufkommen kg/EW.a | Anteil in (%) |
|------------------------|------------------|-------------------------|---------------|
| Restmüll               | 3.791            | 56,41                   | 23,65         |
| Sperrmüll              | 1.310            | 19,49                   | 8,17          |
| Biomüll                | 1.698            | 25,27                   | 10,59         |
| Straßenkehrriecht      | 1.351            | 20,10                   | 8,43          |
| Altglas                | 1.265            | 18,82                   | 7,89          |
| Altpapier inkl. Karton | 3.370            | 50,15                   | 21,03         |
| Altmetall/Eisenschrott | 1.141            | 16,98                   | 7,12          |
| ARGEV-Metallverp.      | 434              | 6,46                    | 2,71          |
| ARGEV-Leichtverp.      | 1.117            | 16,62                   | 6,97          |
| Alttextilien           | 181              | 2,70                    | 1,13          |
| Altspeiseöl            | 72               | 1,07                    | 0,45          |
| Problemstoffe          | 297              | 4,42                    | 1,85          |
| Sonstige               | 0                | 0,00                    | 0,00          |
| <b>Gesamt mengen</b>   | <b>16.028</b>    | <b>238,51</b>           | <b>100,00</b> |
|                        |                  |                         |               |
| <b>Entsorgungs</b>     | <b>Kosten in</b> | <b>spez. Kosten</b>     | <b>Anteil</b> |
| <b>maßnahmen</b>       | <b>Euro/a</b>    | <b>Euro/EW.a</b>        | <b>in (%)</b> |
| Sammlung               | 1.440.857        | 21,44                   | 53,26         |
| Behandlung             | 643.006          | 9,57                    | 23,77         |
| Sonstiges              | 621.491          | 9,25                    | 22,97         |
| <b>Gesamtkosten</b>    | <b>2.705.354</b> | <b>40,26</b>            | <b>100,00</b> |

# Abfallwirtschaftsverband Mengenaufteilung 2003



|                           |                         |                       |
|---------------------------|-------------------------|-----------------------|
| ■ Restmüll (3.790,51t)    | ■ Sperrmüll (1.310,01t) | ■ Metall (434,19t)    |
| ■ Kunststoffe (1.117,32t) | ■ Papier (3.370,42t)    | ■ Glas (1.264,74t)    |
| ■ Problemstoffe (297,27t) | ■ Altspeiseöl (72,34)   | ■ Biomüll (1.698,00t) |

# Rest- und Sperrmüllmengen 2003

| <i>Gemeinde</i>      | <i>Einwoh.</i> |
|----------------------|----------------|
| Auersbach            | 871            |
| Aug - Radisch        | 308            |
| Bad Gleichenberg     | 2163           |
| Bair. Kölldorf       | 971            |
| Baumgarten b. Gnas   | 641            |
| Breitenfeld a.d.R.   | 815            |
| Edelsbach            | 1371           |
| Edelstauden          | 414            |
| Eichkögl             | 1226           |
| Fehring              | 3169           |
| Feldbach             | 4680           |
| Fladnitz             | 739            |
| Frannach             | 525            |
| Frutten/Gießelsdorf  | 681            |
| Glojach              | 238            |
| Gnas                 | 1877           |
| Gniebing/Weißenb.    | 2054           |
| Gossendorf           | 950            |
| Grabersdorf          | 373            |
| Hatzendorf           | 1864           |
| Hohenbrugg/Weinb.    | 1087           |
| Jagerberg            | 1764           |
| Johnsdorf/Brunn      | 750            |
| Kapfenstein          | 1691           |
| Kirchbach            | 1651           |
| Kirchberg a.d.R.     | 1892           |
| Kohlberg             | 554            |
| Kornberg             | 1160           |
| Krusdorf             | 394            |
| Leitersdorf          | 575            |
| Lödersdorf           | 678            |
| Maierdorf            | 562            |
| Merkendorf           | 1163           |
| Mitterlabill         | 447            |
| Mühdorf              | 2905           |
| Oberdorf a. H.       | 759            |
| Oberstorcha          | 580            |
| Paldau               | 2081           |
| Perlsdorf            | 369            |
| Pertlstein           | 796            |
| Petersdorf II        | 843            |
| Pirching a.d.Tr.     | 1440           |
| Poppendorf           | 700            |
| Raabau               | 558            |
| Raning               | 813            |
| Riegersburg          | 2562           |
| St. Anna a. A.       | 1883           |
| St. Stefan i.R.      | 3836           |
| Schwarzau            | 650            |
| Stainz b. Str.       | 1013           |
| Studenzen            | 681            |
| Trautmannsdorf       | 877            |
| Unterauersbach       | 499            |
| Unterlamm            | 1313           |
| Zerlach              | 1744           |
| <b>Summe Gesamt:</b> | <b>67.200</b>  |

| <i>Restm. 03</i> | <i>kg/EW</i> |
|------------------|--------------|
| <i>in Tonnen</i> |              |
| 46,70            | 53,62        |
| 12,00            | 38,96        |
| 92,51            | 42,77        |
| 22,56            | 23,23        |
| 23,94            | 37,35        |
| 50,53            | 62,00        |
| 81,28            | 59,29        |
| 22,83            | 55,14        |
| 43,63            | 35,59        |
| 239,83           | 75,68        |
| 529,61           | 113,16       |
| 55,80            | 75,51        |
| 14,42            | 27,47        |
| 35,90            | 52,72        |
| 7,26             | 30,50        |
| 149,61           | 79,71        |
| 147,17           | 71,65        |
| 55,35            | 58,26        |
| 19,72            | 52,87        |
| 115,64           | 62,04        |
| 71,35            | 65,64        |
| 73,09            | 41,43        |
| 52,02            | 69,36        |
| 81,93            | 48,45        |
| 121,09           | 73,34        |
| 85,88            | 45,39        |
| 27,32            | 49,31        |
| 46,66            | 40,22        |
| 24,96            | 63,35        |
| 34,57            | 60,12        |
| 29,13            | 42,96        |
| 25,11            | 44,68        |
| 62,58            | 53,81        |
| 28,12            | 62,91        |
| 185,99           | 64,02        |
| 35,60            | 46,90        |
| 29,46            | 50,79        |
| 60,14            | 28,90        |
| 15,95            | 43,22        |
| 19,53            | 24,54        |
| 39,77            | 47,18        |
| 54,63            | 37,94        |
| 14,35            | 20,50        |
| 33,67            | 60,34        |
| 42,69            | 52,51        |
| 131,57           | 51,35        |
| 119,98           | 63,72        |
| 181,95           | 47,43        |
| 17,41            | 26,78        |
| 55,19            | 54,48        |
| 42,70            | 62,70        |
| 42,48            | 48,44        |
| 19,44            | 38,96        |
| 21,76            | 16,57        |
| 96,15            | 55,13        |
| <b>3.790,51</b>  | <b>56,41</b> |

| <i>Sperr. 03</i> | <i>kg/EW</i> |
|------------------|--------------|
| <i>in Tonnen</i> |              |
| 10,25            | 11,77        |
| 4,29             | 13,93        |
| 38,16            | 17,64        |
| 7,79             | 8,02         |
| 8,93             | 13,93        |
| 22,71            | 27,86        |
| 16,75            | 12,22        |
| 14,21            | 34,32        |
| 36,21            | 29,54        |
| 60,25            | 19,01        |
| 91,71            | 19,60        |
| 20,44            | 27,66        |
| 6,04             | 11,50        |
| 7,32             | 10,75        |
| 8,74             | 36,72        |
| 26,14            | 13,93        |
| 0,65             | 0,32         |
| 13,38            | 14,08        |
| 5,19             | 13,91        |
| 20,15            | 10,81        |
| 48,38            | 44,51        |
| 12,90            | 7,31         |
| 24,51            | 32,68        |
| 2,89             | 1,71         |
| 41,07            | 24,88        |
| 179,60           | 94,93        |
| 7,71             | 13,92        |
| 8,24             | 7,10         |
| 19,75            | 50,13        |
| 11,27            | 19,60        |
| 2,24             | 3,30         |
| 7,83             | 13,93        |
| 5,72             | 4,92         |
| 9,62             | 21,52        |
| 56,93            | 19,60        |
| 5,82             | 7,67         |
| 11,47            | 19,78        |
| 86,08            | 41,36        |
| 5,14             | 13,93        |
| 13,74            | 17,26        |
| 15,04            | 17,84        |
| 49,44            | 34,33        |
| 9,75             | 13,93        |
| 1,04             | 1,86         |
| 11,32            | 13,92        |
| 73,65            | 28,75        |
| 39,39            | 20,92        |
| 54,74            | 14,27        |
| 7,68             | 11,82        |
| 20,10            | 19,84        |
| 13,04            | 19,15        |
| 15,15            | 17,27        |
| 6,95             | 13,93        |
| 11,06            | 8,42         |
| 1,45             | 0,83         |
| <b>1.310,01</b>  | <b>19,49</b> |



# Altpapiersammelmengen des Abfallwirtschaftsverbandes Feldbach 2003

| <i>Gemeinde</i>     | <i>Einwohner</i> | <i>Gesamt 2003</i> | <i>kg/EW</i> |
|---------------------|------------------|--------------------|--------------|
| Auersbach           | 871              | 37,02              | 42,50        |
| Aug-Radisch         | 308              | 12,28              | 39,87        |
| Bad Gleichenberg    | 2.163            | 140,35             | 64,89        |
| Bairisch-Kölldorf   | 971              | 45,74              | 47,11        |
| Baumgarten b. Gnas  | 641              | 13,24              | 20,66        |
| Breitenfeld         | 815              | 38,11              | 46,76        |
| Edelsbach           | 1.371            | 70,51              | 51,43        |
| Edelstauden         | 414              | 22,5               | 54,35        |
| Eichkögl            | 1.226            | 44,28              | 36,12        |
| Fehring             | 3.169            | 224,13             | 70,73        |
| Feldbach            | 4.680            | 510,86             | 109,16       |
| Fladnitz            | 739              | 32,16              | 43,52        |
| Frannach            | 525              | 25,78              | 49,10        |
| Frutten-Gießelsdorf | 681              | 23,76              | 34,89        |
| Glojach             | 238              | 10,16              | 42,69        |
| Gnas                | 1.877            | 106,07             | 56,51        |
| Gniebing-Weißbach   | 2.054            | 113,39             | 55,20        |
| Gossendorf          | 950              | 39,44              | 41,52        |
| Grabersdorf         | 373              | 11,42              | 30,62        |
| Hatzendorf          | 1.864            | 74,66              | 40,05        |
| Hohenbrugg-Weinberg | 1.087            | 46,69              | 42,95        |
| Jagerberg           | 1.764            | 66,01              | 37,42        |
| Johnsdorf-Brunn     | 750              | 40,08              | 53,44        |
| Kapfenstein         | 1.691            | 62,18              | 36,77        |
| Kirchbach           | 1.651            | 106,56             | 64,54        |
| Kirchberg/Raab      | 1.892            | 97,38              | 51,47        |
| Kohlberg            | 554              | 24,1               | 43,50        |
| Kornberg            | 1.160            | 45,16              | 38,93        |
| Krusdorf            | 394              | 17,94              | 45,53        |
| Leitersdorf         | 575              | 29,42              | 51,17        |
| Lödersdorf          | 678              | 26,23              | 38,69        |
| Maierdorf           | 562              | 20,58              | 36,62        |
| Merkendorf          | 1.163            | 37,72              | 32,43        |
| Mitterlabill        | 447              | 21,93              | 49,06        |
| Mühldorf            | 2.905            | 142,57             | 49,08        |
| Oberdorf a. H.      | 759              | 29,28              | 38,58        |
| Oberstorcha         | 580              | 14,56              | 25,10        |
| Paldau              | 2.081            | 79,08              | 38,00        |
| Perlsdorf           | 369              | 10,74              | 29,11        |
| Pertlstein          | 796              | 34,56              | 43,42        |
| Petersdorf II       | 843              | 30,08              | 35,68        |
| Pirching a. T.      | 1.440            | 64,67              | 44,91        |
| Poppendorf          | 700              | 21,62              | 30,89        |
| Raabau              | 558              | 26,14              | 46,85        |
| Raning              | 813              | 25,24              | 31,05        |
| Riegersburg         | 2.562            | 110,04             | 42,95        |
| St. Anna a. A.      | 1.883            | 87,37              | 46,40        |
| St. Stefan i. R.    | 3.836            | 181,79             | 47,39        |
| Schwarzau           | 650              | 21,72              | 33,42        |
| Stainz b. Straden   | 1.013            | 42,5               | 41,95        |
| Studenzen           | 681              | 30,3               | 44,49        |
| Trautmannsdorf      | 877              | 39,94              | 45,54        |
| Unterauersbach      | 499              | 15,88              | 31,82        |
| Unterlamm           | 1.313            | 44,82              | 34,14        |
| Zerlach             | 1.744            | 79,68              | 45,69        |
| <b>Gesamtsumme</b>  | <b>67.200</b>    | <b>3.370,42</b>    | <b>50,16</b> |

# Rohstoffeinsparung

Im Jahr 2003 haben die Gemeinden des Abfallwirtschaftsverbandes Feldbach 3.370,42 Tonnen Altpapier gesammelt. Das sind pro Einwohner 50,16 kg. Für die Herstellung einer Tonne Papier benötigt man 2,6 Tonnen Holz.

Daher haben die Gemeinden des Bezirkes Feldbach **8.763,09 Tonnen Holz eingespart.**

Altpapierfasern können sieben Mal verwendet werden.

## PAPIERVERPACKUNGEN IM KREISLAUF

### **SAMMELN**

Papierverpackungen werden im Haushalt gemeinsam mit Zeitungen, Zeitschriften und anderen Papiererzeugnissen gesammelt. Die Container haben die Kernfarbe Rot.

### **PRODUZIEREN**

Daraus entstehen neue Papierprodukte wie z. B. Karton-, Wellpappeschachteln, Zeitungsdruckpapier und Hygienepapier.

### **SORTIEREN**

Je nach Einsatzzweck werden die verschiedenen Papierarten nach Sorten getrennt oder gemischt verwendet: Druckpapiere, Pappe, Karton und Wellpappe.



### **VERARBEITEN**

Die so gewonnenen Fasern werden zu Papierbahnen verarbeitet.

### **AUFBEREITEN**

In einem Rührwerk werden die Papierfasern aufgelöst.

# Rohstoffeinsparung Papier

| Gemeinde             | Einwoh.       | 1 kg Papier     | 2,6kg Holz      |             |
|----------------------|---------------|-----------------|-----------------|-------------|
|                      |               | Papier          | Holz            | kg/EW       |
| Auersbach            | 871           | 37,02           | 96,25           | 0,04        |
| Aug - Radisch        | 308           | 12,28           | 31,93           | 0,04        |
| Bad Gleichenberg     | 2163          | 140,35          | 364,91          | 0,06        |
| Bair. Kölldorf       | 971           | 45,74           | 118,92          | 0,05        |
| Baumgarten b. Gnas   | 641           | 13,24           | 34,42           | 0,02        |
| Breitenfeld a.d.R.   | 815           | 38,11           | 99,09           | 0,05        |
| Edelsbach            | 1371          | 70,51           | 183,33          | 0,05        |
| Edelstauden          | 414           | 22,5            | 58,50           | 0,05        |
| Eichkögl             | 1226          | 44,28           | 115,13          | 0,04        |
| Fehring              | 3169          | 224,13          | 582,74          | 0,07        |
| Feldbach             | 4680          | 510,86          | 1.328,24        | 0,11        |
| Fladnitz             | 739           | 32,16           | 83,62           | 0,04        |
| Frannach             | 525           | 25,78           | 67,03           | 0,05        |
| Frutten/Gießelsdorf  | 681           | 23,76           | 61,78           | 0,03        |
| Glojach              | 238           | 10,16           | 26,42           | 0,04        |
| Gnas                 | 1877          | 106,07          | 275,78          | 0,06        |
| Gniebing/Weißenb.    | 2054          | 113,39          | 294,81          | 0,06        |
| Gossendorf           | 950           | 39,44           | 102,54          | 0,04        |
| Grabersdorf          | 373           | 11,42           | 29,69           | 0,03        |
| Hatzendorf           | 1864          | 74,66           | 194,12          | 0,04        |
| Hohenbrugg/Weinb.    | 1087          | 46,69           | 121,39          | 0,04        |
| Jagerberg            | 1764          | 66,01           | 171,63          | 0,04        |
| Johnsdorf/Brunn      | 750           | 40,08           | 104,21          | 0,05        |
| Kapfenstein          | 1691          | 62,18           | 161,67          | 0,04        |
| Kirchbach            | 1651          | 106,56          | 277,06          | 0,06        |
| Kirchberg a.d.R.     | 1892          | 97,38           | 253,19          | 0,05        |
| Kohlberg             | 554           | 24,1            | 62,66           | 0,04        |
| Kornberg             | 1160          | 45,16           | 117,42          | 0,04        |
| Krusdorf             | 394           | 17,94           | 46,64           | 0,05        |
| Leitersdorf          | 575           | 29,42           | 76,49           | 0,05        |
| Lödersdorf           | 678           | 26,23           | 68,20           | 0,04        |
| Maierdorf            | 562           | 20,58           | 53,51           | 0,04        |
| Merkendorf           | 1163          | 37,72           | 98,07           | 0,03        |
| Mitterlabill         | 447           | 21,93           | 57,02           | 0,05        |
| Mühldorf             | 2905          | 142,57          | 370,68          | 0,05        |
| Oberdorf a. H.       | 759           | 29,28           | 76,13           | 0,04        |
| Oberstorcha          | 580           | 14,56           | 37,86           | 0,03        |
| Paldau               | 2081          | 79,08           | 205,61          | 0,04        |
| Perlsdorf            | 369           | 10,74           | 27,92           | 0,03        |
| Pertlstein           | 796           | 34,56           | 89,86           | 0,04        |
| Petersdorf II        | 843           | 30,08           | 78,21           | 0,04        |
| Pirching a.d.Tr.     | 1440          | 64,67           | 168,14          | 0,04        |
| Poppendorf           | 700           | 21,62           | 56,21           | 0,03        |
| Raabau               | 558           | 26,14           | 67,96           | 0,05        |
| Raning               | 813           | 25,24           | 65,62           | 0,03        |
| Riegersburg          | 2562          | 110,04          | 286,10          | 0,04        |
| St. Anna a. A.       | 1883          | 87,37           | 227,16          | 0,05        |
| St. Stefan i.R.      | 3836          | 181,79          | 472,65          | 0,05        |
| Schwarzau            | 650           | 21,72           | 56,47           | 0,03        |
| Stainz b. Str.       | 1013          | 42,5            | 110,50          | 0,04        |
| Studenzen            | 681           | 30,3            | 78,78           | 0,04        |
| Trautmannsdorf       | 877           | 39,94           | 103,84          | 0,05        |
| Unterauersbach       | 499           | 15,88           | 41,29           | 0,03        |
| Unterlamm            | 1313          | 44,82           | 116,53          | 0,03        |
| Zerlach              | 1744          | 79,68           | 207,17          | 0,05        |
| <b>Summe Gesamt:</b> | <b>67.200</b> | <b>3.370,42</b> | <b>8.763,09</b> | <b>2,43</b> |

# Glasmengen für das Jahr 2003

| <i>Gemeinde</i>     | <i>Einwohner</i> | <i>Ges. Glas</i> | <i>kg/EW.a</i> |
|---------------------|------------------|------------------|----------------|
| Auersbach           | 871              | 16,06            | 18,44          |
| Aug-Radisch         | 308              | 6,77             | 21,98          |
| Bad Gleichenberg    | 2.163            | 42,21            | 19,51          |
| Bairisch-Kölldorf   | 971              | 15,85            | 16,32          |
| Baumgarten b. Gnas  | 641              | 11,10            | 17,32          |
| Breitenfeld         | 815              | 27,99            | 34,35          |
| Edelsbach           | 1.371            | 11,39            | 8,31           |
| Edelstauden         | 414              | 5,60             | 13,52          |
| Eichkögl            | 1.226            | 20,10            | 16,40          |
| Fehring             | 3.169            | 62,73            | 19,80          |
| Feldbach            | 4.680            | 167,73           | 35,84          |
| Fladnitz            | 739              | 6,77             | 9,16           |
| Frannach            | 525              | 11,02            | 20,99          |
| Frutten-Gießelsdorf | 681              | 14,66            | 21,52          |
| Glojach             | 238              | 6,84             | 28,75          |
| Gnas                | 1.877            | 43,23            | 23,03          |
| Gniebing-Weißbach   | 2.054            | 67,11            | 32,67          |
| Gossendorf          | 950              | 19,73            | 20,77          |
| Grabersdorf         | 373              | 9,65             | 25,87          |
| Hatzendorf          | 1.864            | 26,78            | 14,37          |
| Hohenbrugg-Weinberg | 1.087            | 12,51            | 11,51          |
| Jägerberg           | 1.764            | 40,89            | 23,18          |
| Johnsdorf-Brunn     | 750              | 13,10            | 17,46          |
| Kapfenstein         | 1.691            | 20,78            | 12,29          |
| Kirchbach           | 1.651            | 16,61            | 10,06          |
| Kirchberg/Raab      | 1.892            | 9,79             | 5,18           |
| Kohlberg            | 554              | 8,93             | 16,11          |
| Kornberg            | 1.160            | 8,77             | 7,56           |
| Krusdorf            | 394              | 9,85             | 25,01          |
| Leitersdorf         | 575              | 7,57             | 13,16          |
| Lödersdorf          | 678              | 11,68            | 17,23          |
| Maierdorf           | 562              | 11,57            | 20,58          |
| Merkendorf          | 1.163            | 23,50            | 20,21          |
| Mitterlabill        | 447              | 6,82             | 15,25          |
| Mühldorf            | 2.905            | 64,50            | 22,20          |
| Oberdorf a. H.      | 759              | 15,15            | 19,97          |
| Oberstorcha         | 580              | 9,60             | 16,55          |
| Paldau              | 2.081            | 27,86            | 13,39          |
| Perlsdorf           | 369              | 9,00             | 24,38          |
| Pertlstein          | 796              | 10,86            | 13,65          |
| Petersdorf II       | 843              | 27,17            | 32,23          |
| Pirching a. T.      | 1.440            | 17,39            | 12,07          |
| Poppendorf          | 700              | 14,41            | 20,59          |
| Raabau              | 558              | 7,47             | 13,38          |
| Raning              | 813              | 14,85            | 18,27          |
| Riegersburg         | 2.562            | 62,65            | 24,45          |
| St. Anna a. A.      | 1.883            | 20,11            | 10,68          |
| St. Stefan i. R.    | 3.836            | 70,01            | 18,25          |
| Schwarzau           | 650              | 9,97             | 15,34          |
| Stainz b. Straden   | 1.013            | 10,30            | 10,17          |
| Studenzen           | 681              | 9,75             | 14,32          |
| Trautmannsdorf      | 877              | 14,47            | 16,49          |
| Unterauersbach      | 499              | 12,13            | 24,31          |
| Unterlamm           | 1.313            | 18,05            | 13,75          |
| Zerlach             | 1.744            | 23,35            | 13,39          |
| <b>Gesamtsumme</b>  | <b>67.200</b>    | <b>1.264,74</b>  | <b>18,82</b>   |

# Rohstoffeinsparung

Im Jahr 2003 haben die Gemeinden des Abfallwirtschaftsverbandes Feldbach 3.370,42 Tonnen Altpapier gesammelt. Das sind pro Einwohner 50,16 kg. Für die Herstellung einer Tonne Papier benötigt man 2,6 Tonnen Holz.

Daher haben die Gemeinden des Bezirkes Feldbach **8.763,09 Tonnen Holz eingespart.**

Altpapierfasern können sieben Mal verwendet werden.

## PAPIERVERPACKUNGEN IM KREISLAUF

### **SAMMELN**

Papierverpackungen werden im Haushalt gemeinsam mit Zeitungen, Zeitschriften und anderen Papiererzeugnissen gesammelt. Die Container haben die Kernfarbe Rot.

### **PRODUZIEREN**

Daraus entstehen neue Papierprodukte wie z. B. Karton-, Wellpappeschachteln, Zeitungsdruckpapier und Hygienepapier.

### **SORTIEREN**

Je nach Einsatzzweck werden die verschiedenen Papierarten nach Sorten getrennt oder gemischt verwendet: Druckpapiere, Pappe, Karton und Wellpappe.



### **VERARBEITEN**

Die so gewonnenen Fasern werden zu Papierbahnen verarbeitet.

### **AUFBEREITEN**

In einem Rührwerk werden die Papierfasern aufgelöst.

# Rohstoffeinsparung Altglas

| <i>Gemeinde</i>     | <i>Einwohner</i> | <i>Altglas (t)</i> | <i>Rohstoffeinsparung (t)</i> |
|---------------------|------------------|--------------------|-------------------------------|
| Auersbach           | 871              | 16,06              | 112,45                        |
| Aug-Radisch         | 308              | 6,77               | 47,39                         |
| Bad Gleichenberg    | 2.163            | 42,21              | 295,44                        |
| Bairisch-Kölldorf   | 971              | 15,85              | 110,92                        |
| Baumgarten b. Gnas  | 641              | 11,10              | 77,73                         |
| Breitenfeld         | 815              | 27,99              | 195,95                        |
| Edelsbach           | 1.371            | 11,39              | 79,76                         |
| Edelstauden         | 414              | 5,60               | 39,19                         |
| Eichkögl            | 1.226            | 20,10              | 140,73                        |
| Fehring             | 3.169            | 62,73              | 439,12                        |
| Feldbach            | 4.680            | 167,73             | 1.174,12                      |
| Fladnitz            | 739              | 6,77               | 47,38                         |
| Frannach            | 525              | 11,02              | 77,13                         |
| Frutten-Gießelsdorf | 681              | 14,66              | 102,60                        |
| Glojach             | 238              | 6,84               | 47,89                         |
| Gnas                | 1.877            | 43,23              | 302,64                        |
| Gniebing-Weißenbach | 2.054            | 67,11              | 469,75                        |
| Gossendorf          | 950              | 19,73              | 138,10                        |
| Grabersdorf         | 373              | 9,65               | 67,56                         |
| Hatzendorf          | 1.864            | 26,78              | 187,49                        |
| Hohenbrugg-Weinberg | 1.087            | 12,51              | 87,58                         |
| Jagerberg           | 1.764            | 40,89              | 286,26                        |
| Johnsdorf-Brunn     | 750              | 13,10              | 91,67                         |
| Kapfenstein         | 1.691            | 20,78              | 145,43                        |
| Kirchbach           | 1.651            | 16,61              | 116,26                        |
| Kirchberg/Raab      | 1.892            | 9,79               | 68,55                         |
| Kohlberg            | 554              | 8,93               | 62,48                         |
| Kornberg            | 1.160            | 8,77               | 61,42                         |
| Krusdorf            | 394              | 9,85               | 68,96                         |
| Leitersdorf         | 575              | 7,57               | 52,97                         |
| Lödersdorf          | 678              | 11,68              | 81,77                         |
| Maierdorf           | 562              | 11,57              | 80,97                         |
| Merkendorf          | 1.163            | 23,50              | 164,51                        |
| Mitterlabill        | 447              | 6,82               | 47,73                         |
| Mühldorf            | 2.905            | 64,50              | 451,51                        |
| Oberdorf a. H.      | 759              | 15,15              | 106,08                        |
| Oberstorcha         | 580              | 9,60               | 67,19                         |
| Paldau              | 2.081            | 27,86              | 194,99                        |
| Perlsdorf           | 369              | 9,00               | 62,99                         |
| Pertlstein          | 796              | 10,86              | 76,04                         |
| Petersdorf II       | 843              | 27,17              | 190,18                        |
| Pirching a. T.      | 1.440            | 17,39              | 121,70                        |
| Poppendorf          | 700              | 14,41              | 100,88                        |
| Raabau              | 558              | 7,47               | 52,26                         |
| Raning              | 813              | 14,85              | 103,96                        |
| Riegersburg         | 2.562            | 62,65              | 438,57                        |
| St. Anna a. A.      | 1.883            | 20,11              | 140,74                        |
| St. Stefan i. R.    | 3.836            | 70,01              | 490,09                        |
| Schwarzau           | 650              | 9,97               | 69,80                         |
| Stainz b. Straden   | 1.013            | 10,30              | 72,11                         |
| Studenzen           | 681              | 9,75               | 68,26                         |
| Trautmannsdorf      | 877              | 14,47              | 101,26                        |
| Unterauersbach      | 499              | 12,13              | 84,92                         |
| Unterlamm           | 1.313            | 18,05              | 126,34                        |
| Zerlach             | 1.744            | 23,35              | 163,42                        |
| <b>Gesamtsumme</b>  | <b>67.200</b>    | <b>1.264,74</b>    | <b>8.853,15</b>               |

# ARGEV Leichtfraktion und Metallsammlung 2003

| Gemeinde             | Einwoh.       | Leichtfraktion<br>in Tonnen | kg/EW        | Metall<br>in Tonnen | kg/EW       |
|----------------------|---------------|-----------------------------|--------------|---------------------|-------------|
| Auersbach            | 871           | 21,34                       | 24,50        | 5,98                | 6,87        |
| Aug - Radisch        | 308           | 2,47                        | 8,02         | 2,35                | 7,63        |
| Bad Gleichenberg     | 2163          | 62,54                       | 28,91        | 17,49               | 8,09        |
| Bair. Kölldorf       | 971           | 20,04                       | 20,64        | 3,71                | 3,82        |
| Baumgarten b. Gnas   | 641           | 6,37                        | 9,94         | 4,88                | 7,61        |
| Breitenfeld a.d.R.   | 815           | 15,29                       | 18,76        | 5,59                | 6,86        |
| Edelsbach            | 1371          | 17,06                       | 12,44        | 9,82                | 7,16        |
| Edelstauden          | 414           | 9,08                        | 21,93        | 1,60                | 3,86        |
| Eichkögl             | 1226          | 18,12                       | 14,78        | 3,57                | 2,91        |
| Fehring              | 3169          | 58,21                       | 18,37        | 19,63               | 6,19        |
| Feldbach             | 4680          | 134,89                      | 28,82        | 27,13               | 5,80        |
| Fladnitz             | 739           | 11,18                       | 15,13        | 4,12                | 5,58        |
| Frannach             | 525           | 8,53                        | 16,25        | 2,01                | 3,83        |
| Frutten/Gießelsdorf  | 681           | 7,67                        | 11,26        | 2,60                | 3,82        |
| Glojach              | 238           | 1,92                        | 8,07         | 0,91                | 3,82        |
| Gnas                 | 1877          | 28,47                       | 15,17        | 24,56               | 13,08       |
| Gniebing/Weißb.      | 2054          | 34,67                       | 16,88        | 24,44               | 11,90       |
| Gossendorf           | 950           | 15,50                       | 16,32        | 7,07                | 7,44        |
| Grabersdorf          | 373           | 2,58                        | 6,92         | 2,84                | 7,61        |
| Hatzendorf           | 1864          | 28,27                       | 15,17        | 11,55               | 6,20        |
| Hohenbrugg/Weinb.    | 1087          | 13,62                       | 12,53        | 6,73                | 6,19        |
| Jagerberg            | 1764          | 31,35                       | 17,77        | 13,14               | 7,45        |
| Johnsdorf/Brunn      | 750           | 11,00                       | 14,67        | 5,58                | 7,44        |
| Kapfenstein          | 1691          | 28,09                       | 16,61        | 13,88               | 8,21        |
| Kirchbach            | 1651          | 33,02                       | 20,00        | 6,31                | 3,82        |
| Kirchberg a.d.R.     | 1892          | 32,27                       | 17,06        | 14,65               | 7,74        |
| Kohlberg             | 554           | 6,14                        | 11,08        | 4,21                | 7,60        |
| Kornberg             | 1160          | 14,71                       | 12,68        | 4,73                | 4,08        |
| Krusdorf             | 394           | 4,60                        | 11,68        | 1,49                | 3,78        |
| Leitersdorf          | 575           | 9,83                        | 17,10        | 4,28                | 7,44        |
| Lödersdorf           | 678           | 12,52                       | 18,47        | 5,05                | 7,45        |
| Maierdorf            | 562           | 8,04                        | 14,31        | 4,28                | 7,62        |
| Merkendorf           | 1163          | 16,62                       | 14,29        | 4,44                | 3,82        |
| Mitterlabill         | 447           | 4,53                        | 10,13        | 1,71                | 3,83        |
| Mühldorf             | 2905          | 41,44                       | 14,27        | 14,78               | 5,09        |
| Oberdorf a. H.       | 759           | 13,54                       | 17,84        | 4,23                | 5,57        |
| Oberstorcha          | 580           | 9,88                        | 17,03        | 4,14                | 7,14        |
| Paldau               | 2081          | 27,89                       | 13,40        | 14,85               | 7,14        |
| Perlsdorf            | 369           | 2,79                        | 7,56         | 2,81                | 7,62        |
| Pertlstein           | 796           | 13,59                       | 17,07        | 5,93                | 7,45        |
| Petersdorf II        | 843           | 9,32                        | 11,06        | 4,72                | 5,60        |
| Pirching a.d.Tr.     | 1440          | 18,55                       | 12,88        | 5,49                | 3,81        |
| Poppendorf           | 700           | 16,98                       | 24,26        | 5,31                | 7,59        |
| Raabau               | 558           | 8,66                        | 15,52        | 2,24                | 4,01        |
| Raning               | 813           | 8,54                        | 10,50        | 6,22                | 7,65        |
| Riegersburg          | 2562          | 37,79                       | 14,75        | 17,54               | 6,85        |
| St. Anna a. A.       | 1883          | 24,81                       | 13,18        | 7,25                | 3,85        |
| St. Stefan i.R.      | 3836          | 53,40                       | 13,92        | 28,56               | 7,45        |
| Schwarzau            | 650           | 11,09                       | 17,06        | 2,48                | 3,82        |
| Stainz b. Str.       | 1013          | 13,96                       | 13,78        | 3,87                | 3,82        |
| Studenzen            | 681           | 11,63                       | 17,08        | 3,80                | 5,58        |
| Trautmannsdorf       | 877           | 13,56                       | 15,46        | 7,14                | 8,14        |
| Unterauersbach       | 499           | 7,34                        | 14,71        | 3,81                | 7,64        |
| Unterlamm            | 1313          | 21,30                       | 16,22        | 7,00                | 5,33        |
| Zerlach              | 1744          | 20,72                       | 11,88        | 9,69                | 5,56        |
| <b>Summe Gesamt:</b> | <b>67.200</b> | <b>1.117,32</b>             | <b>16,63</b> | <b>434,19</b>       | <b>6,46</b> |



# Rohstoffeinsparung

Im Jahr 2003 haben die Gemeinden des Abfallwirtschaftsverbandes Feldbach 1.117,32 Tonnen Verpackungen aus Kunststoff und Verbundstoff gesammelt. Das sind pro Einwohner 16,63 kg. Für die Herstellung von einer Tonne Kunststoffverpackungen benötigt man rund eine Tonne Erdöl.

Die Gemeinden des Bezirkes Feldbach haben durch die Sammlung der Leichtverpackungen **1.117,32 Tonnen Erdöl eingespart**.

Um Erdöl in Kunststoff zu verwandeln, ist ein sehr hoher Energieaufwand notwendig. Aus Kunststoffverpackungen kann man durch

## KUNSTSTOFFVERPACKUNGEN IM KREISLAUF

### SAMMELN

Verpackungen aus Kunststoff werden je nach Region im „Gelben Sack“ und in der „Gelben Tonne“ gesammelt.

### PRODUZIEREN

Das Ergebnis sind hochwertige Produkte wie z. B. Flaschen, Folien, Plasticsackerln, Fleece-Gewebe oder technische Teile.

### SORTIEREN

In den Sortieranlagen werden die Verpackungen händisch nach den verschiedenen Kunststoffarten getrennt. Der Rest, die Mischkunststoffe, geht in die thermische Verwertung.

### STOFFLICH VERWERTEN

Die kleingemahlene und saubere Kunststoffarten werden zu Granulat verarbeitet oder zu Fasern versponnen. Aus diesen wiedergewonnenen Rohstoffen werden neue Kunststoff-Produkte hergestellt.

### AUFBEREITEN

In Verwertungsbetrieben werden die sortierten Kunststoffe in einer Mühle zerkleinert, danach gewaschen und getrocknet.



### THERMISCH VERWERTEN

Durch die Verbrennung der zerkleinerten Mischkunststoffe wird Energie erzeugt, die industriellen Produktionsanlagen als Dampf oder Strom zugeführt wird. Dadurch werden Rohstoffe wie Öl und Kohle eingespart.



# Rohstoffeinsparung Leichtfraktionen

| <i>Gemeinde</i>     | <i>Einwohner</i> | <i>Kunststoff (t)</i> | <i>Erdöl (l)</i> |
|---------------------|------------------|-----------------------|------------------|
| Auersbach           | 871              | 21,34                 | 21,34            |
| Aug-Radisch         | 308              | 2,47                  | 2,47             |
| Bad Gleichenberg    | 2.163            | 62,54                 | 62,54            |
| Bairisch-Kölldorf   | 971              | 20,04                 | 20,04            |
| Baumgarten b. Gnas  | 641              | 6,37                  | 6,37             |
| Breitenfeld         | 815              | 15,29                 | 15,29            |
| Edelsbach           | 1.371            | 17,06                 | 17,06            |
| Edelstauden         | 414              | 9,08                  | 9,08             |
| Eichkögl            | 1.226            | 18,12                 | 18,12            |
| Fehring             | 3.169            | 58,21                 | 58,21            |
| Feldbach            | 4.680            | 134,89                | 134,89           |
| Fladnitz            | 739              | 11,18                 | 11,18            |
| Frannach            | 525              | 8,53                  | 8,53             |
| Frutten-Gießelsdorf | 681              | 7,67                  | 7,67             |
| Glojach             | 238              | 1,92                  | 1,92             |
| Gnas                | 1.877            | 28,47                 | 28,47            |
| Gniebing-Weißenbach | 2.054            | 34,67                 | 34,67            |
| Gossendorf          | 950              | 15,5                  | 15,50            |
| Grabersdorf         | 373              | 2,58                  | 2,58             |
| Hatzendorf          | 1.864            | 28,27                 | 28,27            |
| Hohenbrugg-Weinberg | 1.087            | 13,62                 | 13,62            |
| Jagerberg           | 1.764            | 31,35                 | 31,35            |
| Johnsdorf-Brunn     | 750              | 11                    | 11,00            |
| Kapfenstein         | 1.691            | 28,09                 | 28,09            |
| Kirchbach           | 1.651            | 33,02                 | 33,02            |
| Kirchberg/Raab      | 1.892            | 32,27                 | 32,27            |
| Kohlberg            | 554              | 6,14                  | 6,14             |
| Kornberg            | 1.160            | 14,71                 | 14,71            |
| Krusdorf            | 394              | 4,6                   | 4,60             |
| Leitersdorf         | 575              | 9,83                  | 9,83             |
| Lödersdorf          | 678              | 12,52                 | 12,52            |
| Maierdorf           | 562              | 8,04                  | 8,04             |
| Merkendorf          | 1.163            | 16,62                 | 16,62            |
| Mitterlabill        | 447              | 4,53                  | 4,53             |
| Mühdorf             | 2.905            | 41,44                 | 41,44            |
| Oberdorf a. H.      | 759              | 13,54                 | 13,54            |
| Oberstorcha         | 580              | 9,88                  | 9,88             |
| Paldau              | 2.081            | 27,89                 | 27,89            |
| Perlsdorf           | 369              | 2,79                  | 2,79             |
| Pertlstein          | 796              | 13,59                 | 13,59            |
| Petersdorf II       | 843              | 9,32                  | 9,32             |
| Pirching a. T.      | 1.440            | 18,55                 | 18,55            |
| Poppendorf          | 700              | 16,98                 | 16,98            |
| Raabau              | 558              | 8,66                  | 8,66             |
| Raning              | 813              | 8,54                  | 8,54             |
| Riegersburg         | 2.562            | 37,79                 | 37,79            |
| St. Anna a. A.      | 1.883            | 24,81                 | 24,81            |
| St. Stefan i. R.    | 3.836            | 53,4                  | 53,40            |
| Schwarzau           | 650              | 11,09                 | 11,09            |
| Stainz b. Straden   | 1.013            | 13,96                 | 13,96            |
| Studenzen           | 681              | 11,63                 | 11,63            |
| Trautmannsdorf      | 877              | 13,56                 | 13,56            |
| Unterauersbach      | 499              | 7,34                  | 7,34             |
| Unterlamm           | 1.313            | 21,3                  | 21,30            |
| Zerlach             | 1.744            | 20,72                 | 20,72            |
| <b>Gesamtsumme</b>  | <b>134.400</b>   | <b>1.117,32</b>       | <b>1.117,32</b>  |

# Rohstoffeinsparung

Im Jahr 2003 haben die Gemeinden des Abfallwirtschaftsverbandes Feldbach 434,19 Tonnen Metallverpackungen und Kleinteile gesammelt. Das sind pro Einwohner 6,46 kg. Für die Herstellung von 1 Tonne Metallverpackungen (Weißblechdosen) benötigt man 1,6 Tonnen Eisenerz und 0,5 Tonnen Kohle. Die Gemeinden des Bezirkes Feldbach haben **688,32 Tonnen Eisenerz und 215,10 Tonnen Kohle eingespart.**

Kritisch ist das Verwerten der rohstoff- und energieintensiven Aludosen zu sehen. Aus Aludosen entsteht nur Sekundäraluminium. **Vermeidung steht deshalb vor Verwertung.**

## METALLVERPACKUNGEN IM KREISLAUF

### SAMMELN

In Österreich werden sowohl Metallverpackungen als auch – je nach Region – kleinteiliger Metallschrott gesammelt. Sammelbehälter erkennt man an der Kennfarbe Blau.

### PRODUZIEREN

Das Ergebnis sind hochwertige Produkte wie Automobi- und Zugbauteile, Hochgeschwindigkeitsschienen, Gehäuse für Waschmaschinen oder neue Verpackungen.

### SORTIEREN

In Sortieranlagen und Shredderbetrieben wird das Material nach Sorten getrennt. Fremd- und Störstoffe werden aussortiert.



### SCHMELZEN

Gemeinsam mit anderen Schrottsorten und Primärrohstoffen wird das Altmetall für die Produktion von Aluminium bzw. Stahl eingesetzt. Dabei werden Energie und Rohstoffe gespart.

### AUFBEREITEN

Als loser Shredderschrott oder zu Paketen verprest gelangt das Altmetall zum Verwerter.

# Rohstoffeinsparung von Metall

| Gemeinde             | Einwoh.       | Altmetall (t)   | Eisenerz (t)  | Kohle (t)     |
|----------------------|---------------|-----------------|---------------|---------------|
| Auersbach            | 871           | 5,98            | 9,568         | 2,99          |
| Aug - Radisch        | 308           | 2,35            | 3,76          | 1,175         |
| Bad Gleichenberg     | 2163          | 17,49           | 27,984        | 8,745         |
| Bair. Kölldorf       | 971           | 3,71            | 5,936         | 1,855         |
| Baumgarten b. Gnas   | 641           | 4,88            | 7,808         | 2,44          |
| Breitenfeld a.d.R.   | 815           | 5,59            | 8,944         | 2,795         |
| Edelsbach            | 1371          | 9,82            | 15,712        | 4,91          |
| Edelstauden          | 414           | 1,60            | 2,56          | 0,8           |
| Eichkögl             | 1226          | 3,57            | 5,712         | 1,785         |
| Fehring              | 3169          | 19,63           | 31,408        | 9,815         |
| Feldbach             | 4680          | 27,13           | 43,408        | 13,565        |
| Fladnitz             | 739           | 4,12            | 6,592         | 2,06          |
| Frannach             | 525           | 2,01            | 3,216         | 1,005         |
| Frutten/Gießelsdorf  | 681           | 2,60            | 4,16          | 1,3           |
| Glojach              | 238           | 0,91            | 1,456         | 0,455         |
| Gnas                 | 1877          | 24,56           | 39,296        | 12,28         |
| Gniebing/Weißenb.    | 2054          | 24,44           | 39,104        | 12,22         |
| Gossendorf           | 950           | 7,07            | 11,312        | 3,535         |
| Grabersdorf          | 373           | 2,84            | 4,544         | 1,42          |
| Hatzendorf           | 1864          | 11,55           | 18,48         | 5,775         |
| Hohenbrugg/Weinb.    | 1087          | 6,73            | 10,768        | 3,365         |
| Jagerberg            | 1764          | 13,14           | 21,024        | 6,57          |
| Johnsdorf/Brunn      | 750           | 5,58            | 8,928         | 2,79          |
| Kapfenstein          | 1691          | 13,88           | 22,208        | 6,94          |
| Kirchbach            | 1651          | 6,31            | 10,096        | 3,155         |
| Kirchberg a.d.R.     | 1892          | 14,65           | 23,44         | 7,325         |
| Kohlberg             | 554           | 4,20            | 6,72          | 2,1           |
| Kornberg             | 1160          | 4,73            | 7,568         | 2,365         |
| Krusdorf             | 394           | 1,49            | 2,384         | 0,745         |
| Leitersdorf          | 575           | 4,28            | 6,848         | 2,14          |
| Lödersdorf           | 678           | 5,05            | 8,08          | 2,525         |
| Maierdorf            | 562           | 4,28            | 6,848         | 2,14          |
| Merkendorf           | 1163          | 0,44            | 0,704         | 0,22          |
| Mitterlabill         | 447           | 1,71            | 2,736         | 0,855         |
| Mühdorf              | 2905          | 14,80           | 23,68         | 7,4           |
| Oberdorf a. H.       | 759           | 4,23            | 6,768         | 2,115         |
| Oberstorcha          | 580           | 4,14            | 6,624         | 2,07          |
| Paldau               | 2081          | 14,85           | 23,76         | 7,425         |
| Perlsdorf            | 369           | 2,81            | 4,496         | 1,405         |
| Pertlstein           | 796           | 5,93            | 9,488         | 2,965         |
| Petersdorf II        | 843           | 4,72            | 7,552         | 2,36          |
| Pirching a.d.Tr.     | 1440          | 5,49            | 8,784         | 2,745         |
| Poppendorf           | 700           | 5,31            | 8,496         | 2,655         |
| Raabau               | 558           | 2,24            | 3,584         | 1,12          |
| Raning               | 813           | 6,22            | 9,952         | 3,11          |
| Riegersburg          | 2562          | 17,54           | 28,064        | 8,77          |
| St. Anna a. A.       | 1883          | 7,25            | 11,6          | 3,625         |
| St. Stefan i.R.      | 3836          | 28,56           | 45,696        | 14,28         |
| Schwarzau            | 650           | 2,48            | 3,968         | 1,24          |
| Stainz b. Str.       | 1013          | 3,87            | 6,192         | 1,935         |
| Studenzen            | 681           | 3,80            | 6,08          | 1,9           |
| Trautmannsdorf       | 877           | 7,14            | 11,424        | 3,57          |
| Unterauersbach       | 499           | 3,81            | 6,096         | 1,905         |
| Unterlamm            | 1313          | 7,00            | 11,2          | 3,5           |
| Zerlach              | 1744          | 9,69            | 15,504        | 4,845         |
| <b>Summe Gesamt:</b> | <b>67.200</b> | <b>€ 430,20</b> | <b>688,32</b> | <b>215,10</b> |

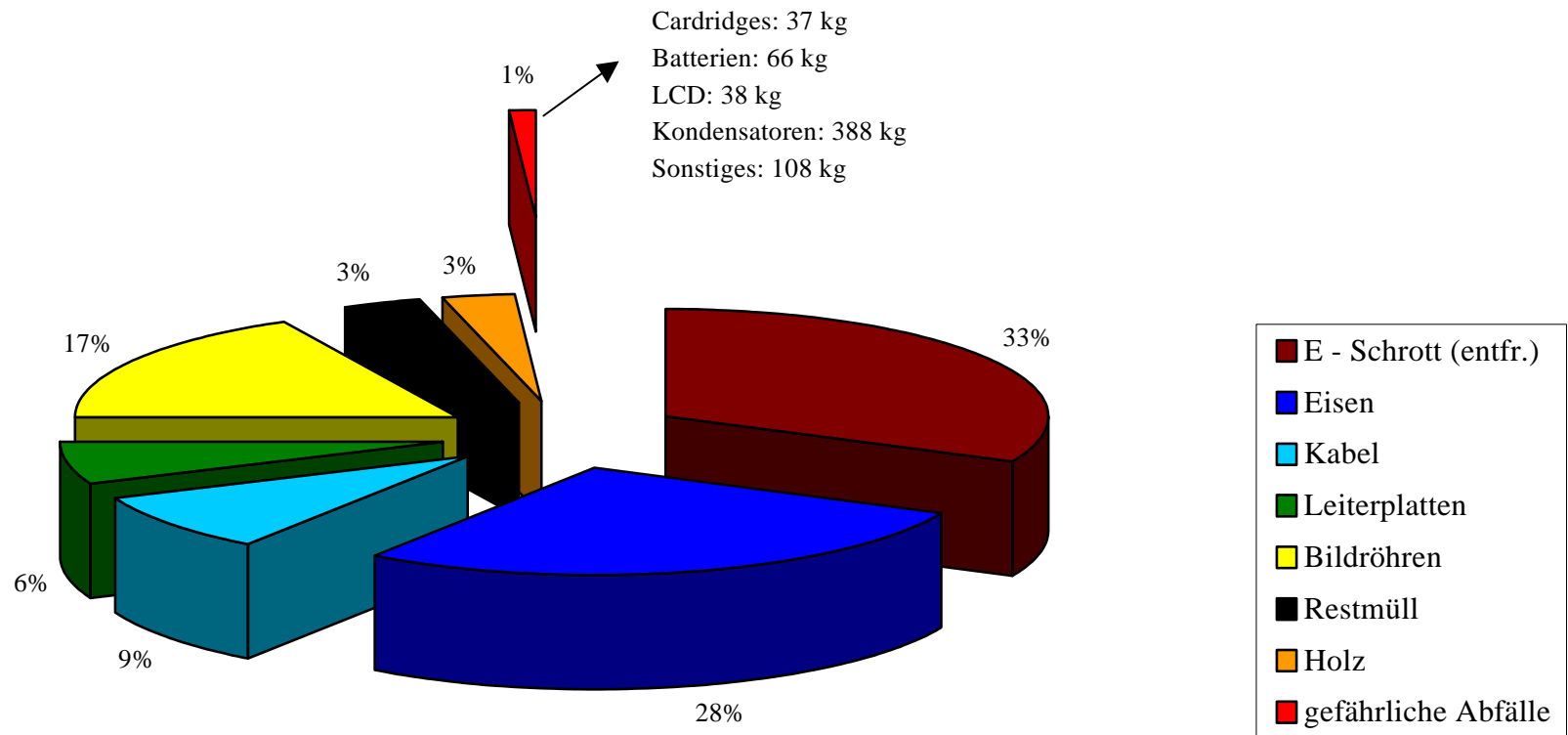
# Problemstoffe 2003

| Gemeinde            | Altöl t     | Altmedikamente t | Lampen t    | Kleinbatterien t | Autobatterien t | Problemstoffe t |
|---------------------|-------------|------------------|-------------|------------------|-----------------|-----------------|
| Auersbach           | 1,60        | 0,03             | 0,01        |                  | 0,90            | 1,15            |
| Aug - Radisch       | 0,12        | 0,01             |             | 0,02             | 0,13            | 0,33            |
| Bad Gleichenberg    | 2,40        | 0,30             | 0,10        | 0,55             | 2,10            | 9,80            |
| Bair. Kölldorf      | 0,87        | 0,08             | 0,01        | 0,23             | 1,42            | 1,94            |
| Baumgarten b. Gnas  | 0,25        | 0,03             |             | 0,03             | 0,26            | 0,69            |
| Breitenfeld a.d.R.  | 0,81        | 0,05             | 0,03        | 0,14             | 0,10            | 0,94            |
| Edelsbach           | 2,09        | 0,12             | 0,02        | 0,15             | 1,62            | 2,75            |
| Edelstauden         | 0,38        | 0,04             |             | 0,05             | 0,58            | 0,72            |
| Eichkögl            | 1,36        | 0,07             | 0,01        | 0,08             | 1,69            | 2,29            |
| Fehring             | 1,96        | 0,68             |             | 0,18             |                 | 8,32            |
| Feldbach            | 0,79        | 0,69             | 0,14        | 0,42             | 1,13            | 1,78            |
| Fladnitz            | 1,19        | 0,07             | 0,03        | 0,13             | 2,02            | 1,48            |
| Frannach            | 0,57        | 0,04             |             | 0,09             | 0,12            | 1,06            |
| Frutten/Gießelsdorf | 0,42        | 0,05             | 0,01        | 0,09             | 1,02            | 0,95            |
| Glojach             |             |                  |             |                  |                 |                 |
| Gnas                | 0,74        | 0,08             |             | 0,09             | 0,77            | 2,01            |
| Gniebing/Weißeb.    | 1,69        | 0,11             | 0,01        | 0,17             |                 | 3,56            |
| Gossendorf          | 0,44        | 0,05             |             |                  |                 | 0,35            |
| Grabersdorf         | 0,15        | 0,02             |             | 0,02             | 0,15            | 0,40            |
| Hatzendorf          | 1,24        | 0,13             | 0,02        | 0,35             |                 | 1,54            |
| Hohenbrugg/Weinb.   | 0,58        | 0,07             |             | 0,10             | 0,93            | 2,40            |
| Jagerberg           | 1,00        | 0,10             | 0,05        | 0,30             | 2,50            | 2,20            |
| Johnsdorf/Brunn     | 0,93        | 0,06             |             | 0,07             | 0,84            | 0,58            |
| Kapfenstein         | 0,50        | 0,06             |             | 0,10             | 1,00            | 0,70            |
| Kirchbach           | 1,34        | 0,31             |             | 0,13             |                 | 2,66            |
| Kirchberg a.d.R.    | 0,60        | 0,17             | 0,01        |                  | 1,71            | 0,63            |
| Kohlberg            | 0,22        | 0,02             |             | 0,03             | 0,23            | 0,60            |
| Kornberg            | 0,59        | 0,06             | 0,00        | 0,09             |                 | 2,62            |
| Krusdorf            | 0,63        | 0,02             |             | 0,09             | 0,36            | 1,19            |
| Leitersdorf         | 0,10        | 0,08             | 0,02        | 0,05             | 0,14            | 0,22            |
| Lödersdorf          | 0,47        | 0,03             |             |                  |                 | 0,96            |
| Maierdorf           | 0,22        | 0,02             |             | 0,03             | 0,23            | 0,61            |
| Merkendorf          |             | 0,03             |             | 0,06             | 1,14            | 0,44            |
| Mitterlabill        | 1,06        | 0,04             | 0,02        | 0,06             | 0,17            | 1,19            |
| Mühldorf            | 0,49        | 0,43             | 0,09        | 0,26             | 0,70            | 1,10            |
| Oberdorf a. H.      |             | 0,06             | 0,01        | 0,65             |                 | 1,11            |
| Oberstorcha         | 0,13        | 0,07             | 0,01        |                  |                 | 0,86            |
| Paldau              | 1,23        | 0,07             |             | 0,00             | 0,89            | 2,47            |
| Perlsdorf           | 0,15        | 0,02             |             | 0,02             | 0,15            | 0,39            |
| Pertlstein          |             | 0,03             |             | 0,13             | 0,79            | 1,36            |
| Petersdorf II       | 0,17        | 0,04             | 0,01        | 0,08             |                 | 0,80            |
| Pirching a.d.Tr.    | 1,31        | 0,12             |             | 0,18             | 2,03            | 2,49            |
| Poppendorf          | 0,28        | 0,03             |             | 0,03             | 0,29            | 0,75            |
| Raabau              | 0,18        | 0,03             |             | 0,07             | 0,44            | 0,78            |
| Raning              | 0,32        | 0,04             |             | 0,04             | 0,33            | 0,87            |
| Riegersburg         | 1,92        | 0,12             | 0,05        | 0,16             | 2,78            | 3,15            |
| St. Anna a. A.      | 1,59        | 0,09             | 0,02        | 0,16             | 2,48            | 3,76            |
| St. Stefan i.R.     | 0,70        | 0,26             | 0,03        | 0,14             |                 | 1,87            |
| Schwarzau           | 0,43        | 0,03             | 0,01        | 0,15             | 0,29            | 0,95            |
| Stainz b. Str.      | 0,09        | 0,03             |             |                  | 0,06            | 1,51            |
| Studenzen           | 0,39        | 0,08             | 0,09        | 0,18             | 0,90            | 1,37            |
| Trautmannsdorf      | 0,58        | 0,16             |             | 0,19             | 0,42            | 3,77            |
| Unterauersbach      | 0,20        | 0,02             |             | 0,25             | 0,20            | 0,53            |
| Unterlamm           | 0,52        | 0,13             | 0,01        | 0,23             | 1,50            | 1,54            |
| Zerlach             | 0,45        | 0,07             | 0,01        |                  |                 | 3,93            |
| <b>Gesamtsumme:</b> | <b>9,12</b> | <b>3,38</b>      | <b>0,02</b> | <b>12,52</b>     | <b>3,36</b>     | <b>60,22</b>    |

# E - Schrott 2003

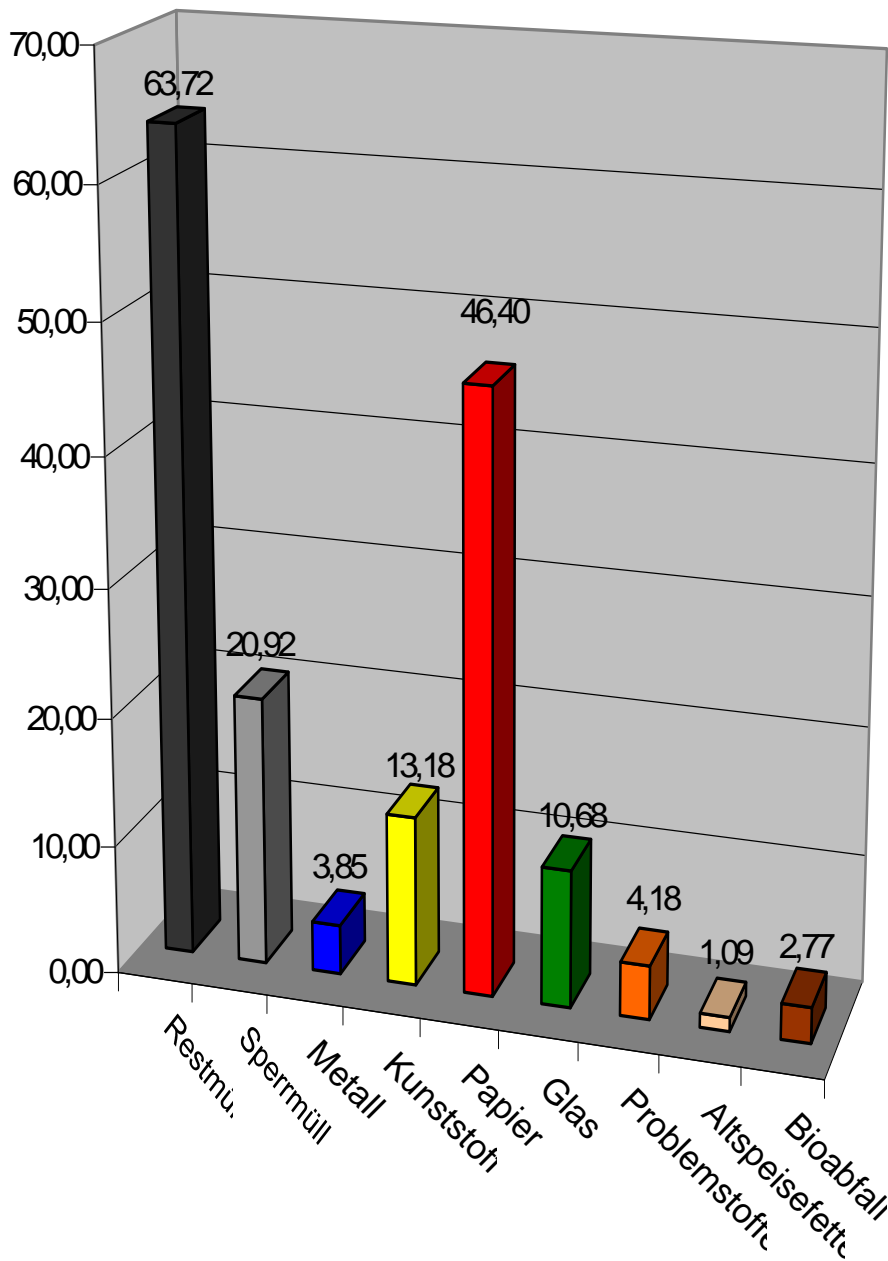
| <i>Gemeinde</i>      | <i>Einwoh.</i> | <i>E-Schrott</i> | <i>Bildschirmgeräte</i> | <i>Kühlgeräte</i> |
|----------------------|----------------|------------------|-------------------------|-------------------|
| Auersbach            | 871            | 0,76             | 22,00                   | 20,00             |
| Aug - Radisch        | 308            | 0,10             | 2,00                    | 0,00              |
| Bad Gleichenberg     | 2163           | 0,97             | 39,00                   | 0,00              |
| Bair. Kölldorf       | 971            | 0,97             | 14,00                   | 26,00             |
| Baumgarten b. Gnas   | 641            | 0,20             | 2,00                    | 0,00              |
| Breitenfeld a.d.R.   | 815            | 0,15             | 15,00                   | 24,00             |
| Edelsbach            | 1371           | 0,67             | 13,00                   | 22,00             |
| Edelstauden          | 414            | 0,45             | 5,00                    | 9,00              |
| Eichkögl             | 1226           | 0,68             | 7,00                    | 34,00             |
| Fehring              | 3169           | 2,37             | 53,00                   | 51,00             |
| Feldbach             | 4680           | 3,18             | 36,00                   | 43,00             |
| Fladnitz             | 739            | 0,50             | 8,00                    | 3,00              |
| Frannach             | 525            | 0,79             | 8,00                    | 0,00              |
| Frutten/Gießelsdorf  | 681            | 0,13             | 5,00                    | 0,00              |
| Glojach              | 238            | 0,00             | 0,00                    | 0,00              |
| Gnas                 | 1877           | 0,58             | 6,00                    | 0,00              |
| Gniebing/Weißb.      | 2054           | 1,41             | 39,00                   | 35,00             |
| Gossendorf           | 950            | 0,27             | 6,00                    | 10,00             |
| Grabersdorf          | 373            | 0,12             | 1,00                    | 0,00              |
| Hatzendorf           | 1864           | 0,99             | 36,00                   | 18,00             |
| Hohenbrugg/Weinb.    | 1087           | 0,53             | 2,00                    | 11,00             |
| Jagerberg            | 1764           | 0,94             | 13,00                   | 30,00             |
| Johnsdorf/Brunn      | 750            | 0,00             | 4,00                    | 21,00             |
| Kapfenstein          | 1691           | 0,73             | 15,00                   | 0,00              |
| Kirchbach            | 1651           | 1,00             | 20,00                   | 28,00             |
| Kirchberg a.d.R.     | 1892           | 0,37             | 9,00                    | 32,00             |
| Kohlberg             | 554            | 0,17             | 2,00                    | 0,00              |
| Kornberg             | 1160           | 0,02             | 13,00                   | 24,00             |
| Krusdorf             | 394            | 0,05             | 5,00                    | 0,00              |
| Leitersdorf          | 575            | 0,23             | 3,00                    | 5,00              |
| Lödersdorf           | 678            | 0,54             | 4,00                    | 18,00             |
| Maierdorf            | 562            | 0,17             | 2,00                    | 0,00              |
| Merkendorf           | 1163           | 0,23             | 5,00                    | 0,00              |
| Mitterlabill         | 447            | 0,22             | 2,00                    | 7,00              |
| Mühldorf             | 2905           | 1,18             | 21,00                   | 40,00             |
| Oberdorf a. H.       | 759            | 0,13             | 6,00                    | 5,00              |
| Oberstorcha          | 580            | 0,00             | 21,00                   | 17,00             |
| Paldau               | 2081           | 0,21             | 17,00                   | 42,00             |
| Perlsdorf            | 369            | 0,11             | 1,00                    | 0,00              |
| Pertlstein           | 796            | 0,34             | 9,00                    | 13,00             |
| Petersdorf II        | 843            | 0,77             | 14,00                   | 8,00              |
| Pirching a.d.Tr.     | 1440           | 1,56             | 12,00                   | 26,00             |
| Poppendorf           | 700            | 0,22             | 2,00                    | 0,00              |
| Raabau               | 558            | 0,32             | 12,00                   | 0,00              |
| Raning               | 813            | 0,25             | 3,00                    | 0,00              |
| Riegersburg          | 2562           | 0,39             | 23,00                   | 34,00             |
| St. Anna a. A.       | 1883           | 1,00             | 28,00                   | 46,00             |
| St. Stefan i.R.      | 3836           | 2,84             | 33,00                   | 52,00             |
| Schwarzau            | 650            | 1,59             | 16,00                   | 0,00              |
| Stainz b. Str.       | 1013           | 0,46             | 10,00                   | 0,00              |
| Studenzen            | 681            | 0,49             | 2,00                    | 11,00             |
| Trautmannsdorf       | 877            | 1,73             | 24,00                   | 38,00             |
| Unterauersbach       | 499            | 0,15             | 2,00                    | 0,00              |
| Unterlamm            | 1313           | 0,38             | 12,00                   | 26,00             |
| Zerlach              | 1744           | 0,75             | 6,00                    | 16,00             |
| <b>Summe Gesamt:</b> | <b>67.200</b>  | <b>35,34</b>     | <b>690,00</b>           | <b>845,00</b>     |

# Fraktionierungen E-Schrott 2003



# Marktgemeinde St. Anna a. A.

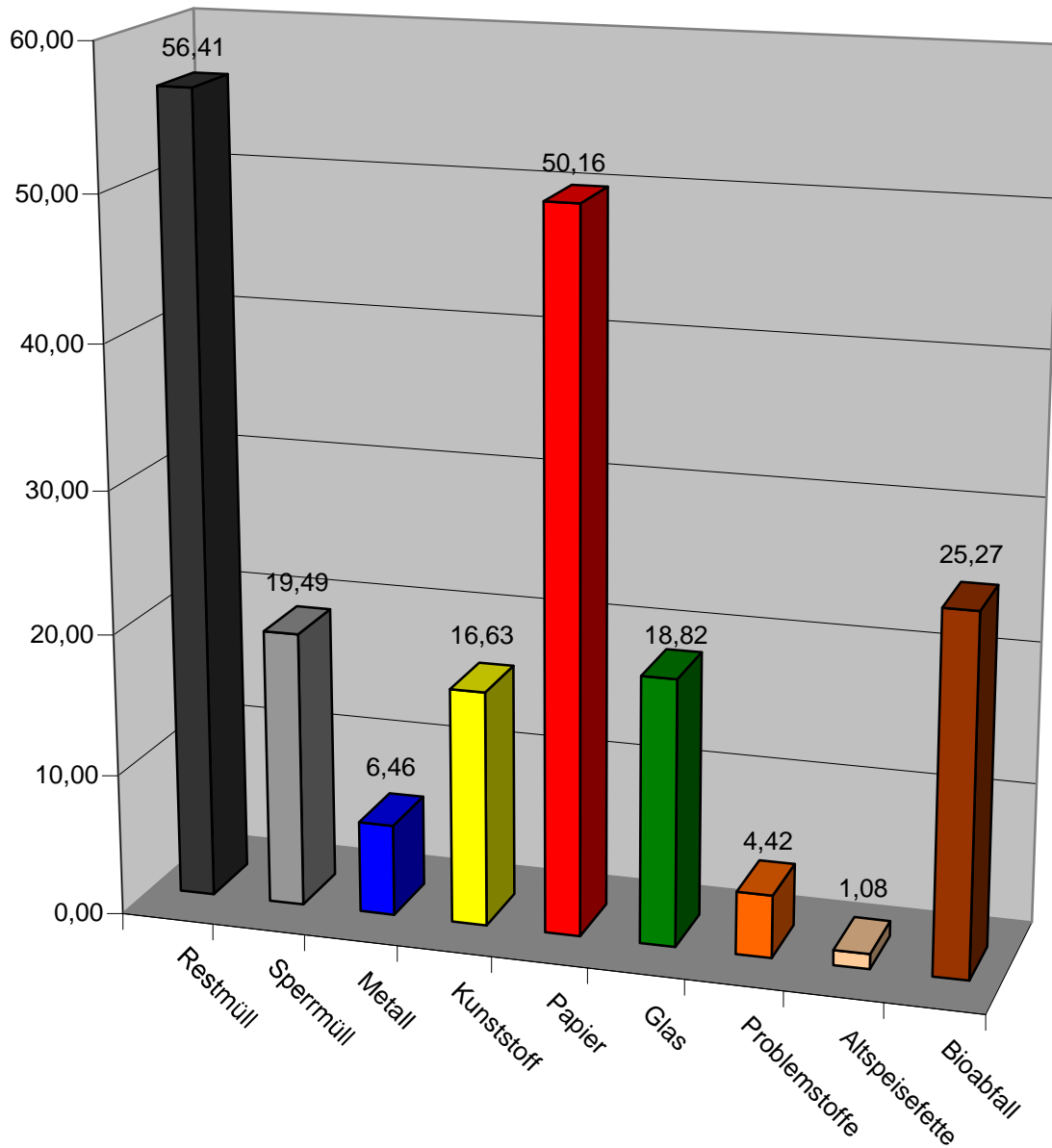
## Abfallaufkommen in kg pro Einwohner im Jahr 2003



Gesamtabfall pro EW/a: 166,79 kg

# AWV-Feldbach

## Abfallaufkommen in kg pro Einwohner im Jahr 2003

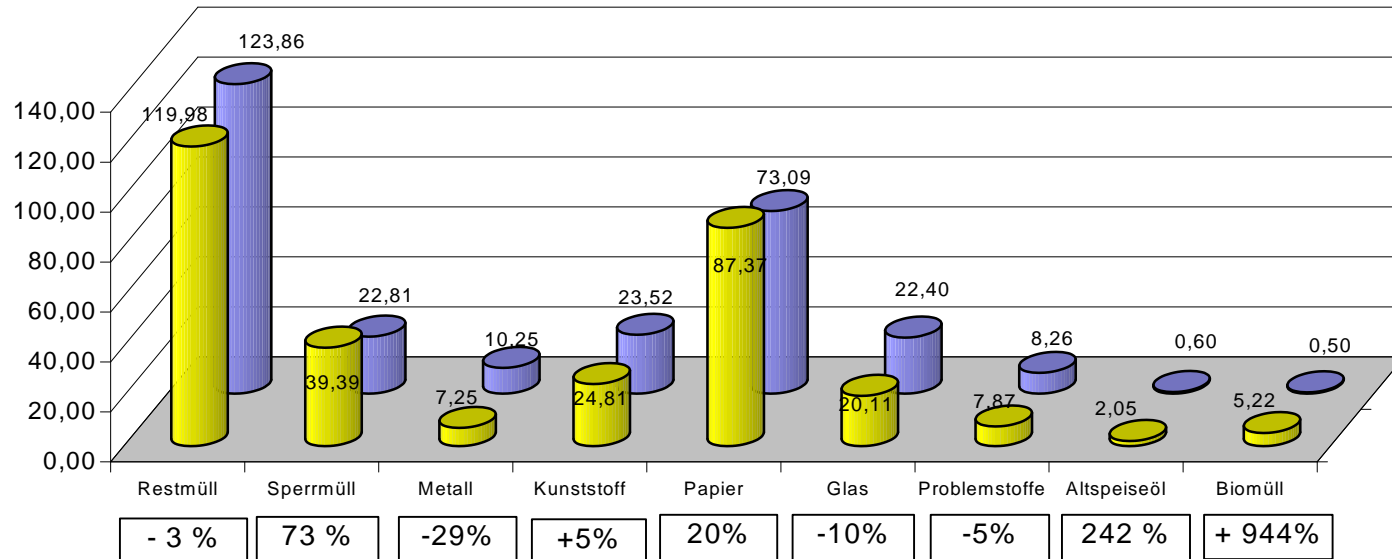


**Gesamtabfall pro EW/a: 198,74 kg**

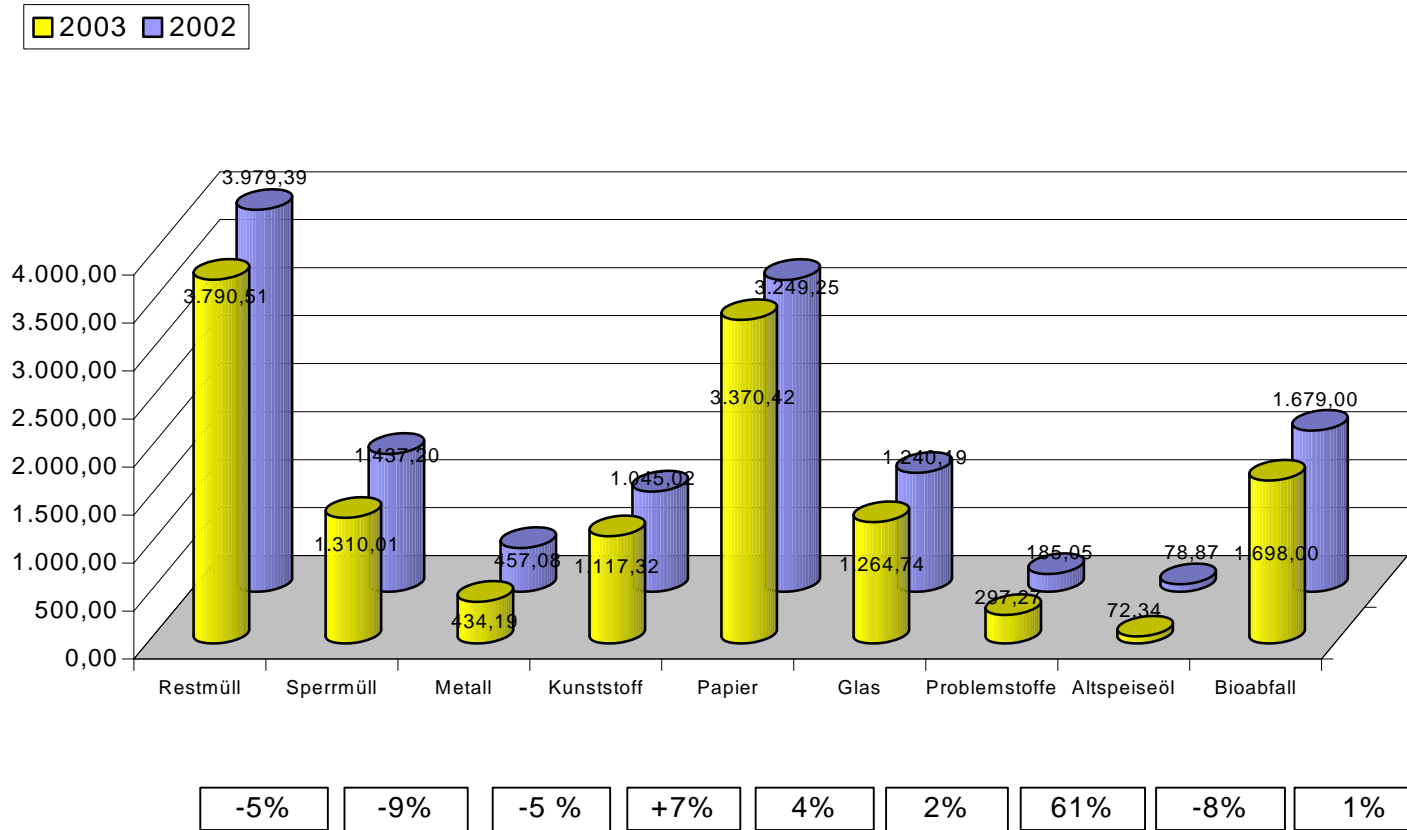


# Gesamt Mengen der Marktgemeinde St. Anna a. Aigen in t von 2002 bis 2003

2003 2002



# Gesamtmenge Abfallwirtschaftsverband in t von 2002 bis 2003



# Müllgedicht

Was ist nur mit den Menschen los,  
der Müllberg ist schon riesengroß.  
Doch uns're Welt, die ist recht klein,  
sie soll ja nicht nur Müllplatz sein.



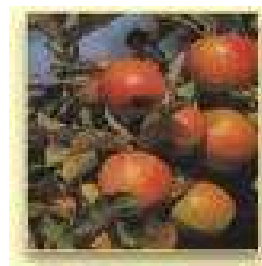
Verpackung, die ist nicht so wichtig,  
Verpackung sparen, das ist richtig.  
Wir kaufen Obst nicht eingepackt,  
sonder n wiegen's selber ab.

Das Glas kommt in Container rein,  
so sparen wir wieder Rohstoff ein.  
Aluminium, das ist euch recht knapp,  
wir sammeln es und geben's ab.



Bei Sondermüll, was für ein Glück,  
da machen wieder alle mit.  
Er darf nicht zum Haushalt geh'n.  
Wir wollen ihn getrennt gesammelt sehn

Und die Moral von der Geschicht' ?  
Verschmutze unsre Umwelt nicht.  
Denn unsre Welt soll sauber sein,  
das wünschen alle, groß und klein.



Verfasser Unbekannt