

# Jahresbericht

2019



Die Steirischen Abfallwirtschaftsverbände

Text:  
Edith Stöcklmayr  
DI Dr. Gernot Kreindl  
Marion Read

Layout:  
Marion Read

Herausgeber:

M: [awv.leoben@abfallwirtschaft.steiermark.at](mailto:awv.leoben@abfallwirtschaft.steiermark.at)  
W: [www.abfallwirtschaft.steiermark.at/leoben](http://www.abfallwirtschaft.steiermark.at/leoben)

**Abfallwirtschaftsverband Leoben**  
8700 Leoben, Erzherzog-Johann-Straße 2  
Tel: 03842 40 62-329  
Fax: 03842 40 62-320

Inhaltsverzeichnis	1
Vorwort des Obmannes und des Geschäftsführers	2
Geschäftsführerwechsel beim AWW Leoben	3
Unser neuer Geschäftsführer DI Dr. Gernot Kreindl stellt sich vor	4
Ehrungen und Preise	5
Unsere Aktivitäten im abgelaufenen Jahr	7
Abfallmengenentwicklung	18
Abfallmengenentwicklung Abfallwirtschaftsverband Leoben	19
Abfallmengenentwicklung Gemeinde Eisenerz	24
Abfallmengenentwicklung Gemeinde Kalwang	26
Abfallmengenentwicklung Gemeinde Kammern	28
Abfallmengenentwicklung Gemeinde Kraubath	30
Abfallmengenentwicklung Gemeinde Leoben	32
Abfallmengenentwicklung Gemeinde Mautern	34
Abfallmengenentwicklung Gemeinde Niklasdorf	36
Abfallmengenentwicklung Gemeinde Proleb	38
Abfallmengenentwicklung Gemeinde St. Michael	40
Abfallmengenentwicklung Gemeinde St. Peter Freienstein	42
Abfallmengenentwicklung Gemeinde St. Stefan ob Leoben	44
Abfallmengenentwicklung Gemeinde Traboch	46
Abfallmengenentwicklung Gemeinde Trofaiach	48
Abfallmengenentwicklung Gemeinde Vordernberg	50
Abfallmengenentwicklung Gemeinde Wald am Schoberpaß	52
Jahresabfallbilanz des Abfallwirtschaftsverbandes Leoben	54



Das Jahr 2019 brachte auch für den AWW Leoben einige Änderungen und Neuerungen mit sich. Neben Anpassungen, die aufgrund von Gesetzesnovellen notwendig wurden, hat sich teilweise die Erlössituation, insbesondere im 2. Halbjahr, bei gewissen Altstoffen markant verändert. Gestiegene Entsorgungspreise, hervorgerufen durch ausgelastete Anlagenkapazitäten, einerseits, der stetig voranschreitende Preisverfall bei Alttextilien, Altpapier und Alteisen andererseits, haben sich auch auf Verbandsebene ausgewirkt.

Mit Oktober kam es auch zu einem Wechsel in der Geschäftsführung. Nach 30 Jahren als Geschäftsführer wurde RegR Ing. Alfred Krenn, der den Verband vorbildlich geführt und in diesen drei Jahrzehnten viel Entwicklungs- und Pionierarbeit geleistet hat, durch DI Dr. mont. Gernot Kreindl abgelöst.

Die Abfallwirtschaft ist einem stetigen Wandel unterlegen. Insbesondere die Umsetzung des EU-Kreislaufwirtschaftspakets und die darin geforderten Recyclingquoten erfordern erhöhte Anstrengungen. Insbesondere bei dem Recycling von Verpackungskunststoffen herrscht ein dringender Nachholbedarf, um die derzeitige Recyclingquote nach neuer Berechnungsmethode von 25 % mittelfristig bis 2025 auf die geforderten 50 % zu erhöhen. Aus diesem Grund wird sich insbesondere bei den Kunststoffen im Bereich der Sammlung, Sortierung, Aufbereitung und dem stofflichen Wiedereinsatz einiges ändern. Auch die Einführung von Pfandsystemen, insbesondere im Bereich der Einweg-Getränkeflaschen, steht im Raum.

Um diesen Herausforderungen zu begegnen, die Sensibilität der Bevölkerung für mehr Nachhaltigkeit, Umweltbewusstsein, Klima- und Ressourcenschutz zu steigern, rückt eine breit angelegte Medien- und Öffentlichkeitsarbeit immer mehr in den Vordergrund. Diese fängt bereits mit der Abfallberatung in Kindergärten und Schulen im Kindesalter an und geht über die Erwachsenenbildung bis hin zu öffentlichkeitswirksamen Kampagnen, wie dem Partnertag der Abfallwirtschaft, der im Jahr 2019 unter dem Motto „Vermeidung, Sammlung und Verwertung von Kunststoffverpackungen“ stattfand. Der Abfallwirtschaftsverband ist mit seinen drei AbfallberaterInnen hervorragend aufgestellt, um sich diesen Herausforderungen zu stellen und den Mitgliedsgemeinden mit Rat und Tat zur Seite zu stehen.

Der Jahresbericht stellt die Aktivitäten des Verbandes über das abgelaufene dar und enthält auch Statistiken über das Abfallaufkommen in den Verbandsgemeinden.



Bgm. Kurt Wallner  
(Obmann des AWW)

DI Dr. Gernot Kreindl  
(GF des AWW)



# Vorwort

# Geschäftsführerwechsel beim AWW Leoben

Das Steiermärkische Abfallwirtschaftsgesetz verpflichtet die Gemeinden jedes Bezirkes, sich zu einem Abfallwirtschaftsverband zusammenzuschließen, um gemeinsam die Abfallbehandlung und die Durchführung der Abfallberatung für alle Bezirksgemeinden durchzuführen.

Der Leobener Abfallwirtschaftsverband hat im Jahr 1990 seine Tätigkeit aufgenommen und dazu den damaligen Leiter des Umweltreferates, RegR Ing. Alfred Krenn, zum Geschäftsführer bestellt.

Beginnend mit 1990 wurde sodann in allen Verbandsgemeinden die getrennte Altpapier- und Biomüllsammlung eingeführt. 1993 wurde die getrennte Sammlung um die Dosensammlung, die Gelbe Tonne bzw. den Gelben Sack für Leichtverpackungen erweitert. In allen Gemeinden wurden Altstoffsammelzentren errichtet und die Sperrmüllsammlung neu organisiert. Gleichzeitig wurden drei Umwelt- und Abfallberater eingestellt und ausgebildet, die die Gemeinden in abfallwirtschaftlichen Aufgaben beraten, vor allem aber in Schulen und Kindergärten tätig sind.

In der Zeit von 1990 bis 2019 konnte der Restmüllanteil des Siedlungsabfalles von mehr als 60 % auf weniger als 30 % gesenkt und damit die Recyclingquoten entsprechend erhöht werden.

Mit 30. September 2019 beendete der bisherige Geschäftsführer RegR Ing. Alfred Krenn seine Tätigkeit und trat in den Ruhestand. Ab 1. Oktober übernahm DI Dr. Gernot Kreindl, der bereits seit 2016 das Referat für Umwelt und Tiefbau leitete, auch die Geschäftsführung des Abfallwirtschaftsverbandes Leoben.



Foto: AWW Leoben

# Unser neuer Geschäftsführer DI Dr. Gernot Kreindl stellt sich vor

Mein Studium „Industrieller Umweltschutz, Entsorgungstechnik und Recycling“ absolvierte ich an der Montanuniversität Leoben mit dem Schwerpunkt Ver- und Entsorgungstechnik; meine Masterarbeit im Bereich Ersatzbrennstoffe wurde mit dem ISWA-Austria-Stipendium honoriert. Als Universitätsassistent von 2007 bis 2015 forschte ich an zahlreichen Projekten in Zusammenarbeit mit renommierten abfallwirtschaftlichen Unternehmen zu den Schwerpunkten Abfall- und Stoffstromanalyse, Materialcharakterisierung, computergestützte Sortierung mit dem Schwerpunkt Kunststoffe, Stör- und Wertstoffausbringung etc.

Neben meinen Forschungsleistungen, die bei nationalen und internationalen Tagungen vorgestellt wurden und in zahlreiche Publikationen einfließen, war ich als aktives Mitglied der ISWA Austria und in der Arbeitsgruppe „Collection and Transportation Technology“ tätig. Als Lektor unterhalte ich Lehraufträge auf Universitäten und Bildungseinrichtungen. Zahlreiche deutsch- und englischsprachige Veröffentlichungen und Tagungsbeiträge, die auch mit Preisen ausgezeichnet wurden, zählen neben einer Dissertation zum Thema „Biopolymerverpackungen – Analyse und Bewertung der Verwertungsoptionen aus Sicht der österreichischen Abfallwirtschaft“ zu meiner wissenschaftlichen Arbeit.

Seit 2015 engagiere ich mich als Gründungsmitglied der Arbeitsgruppe „Junge Abfallwirtschaft im ÖWAV“, einem Netzwerk aus jungen Vertreterinnen und Vertretern aus unterschiedlichen Bereichen der Branche, auch für den Nachwuchs der österreichischen Abfallwirtschaft.

Zuletzt war ich stellvertretender Leiter des Lehrstuhls für Abfallverwertungstechnik und Abfallwirtschaft und als Arbeitsgruppenleiter für Future Waste Treatment an der Montanuniversität Leoben tätig und wechselte 2015 als designierter Referatsleiter für Umwelt & Tiefbau zur Stadtgemeinde Leoben. Nach der Übernahme der Referatsleitung 2016 gehören die Themenfelder Allgemeiner Natur- und Umweltschutz, Gebühren, Abfallwirtschaft in der Praxis und die dazugehörige Sammlung und Verwertung von kommunalen Abfällen sowie der Betrieb des Altstoffsammelzentrums zum Tagesgeschäft. Zu meinen weiteren Agenden zählen infrastrukturelle Angelegenheiten, die den Ausbau und die Instandhaltung sowohl der kommunalen Kanalanlage als auch der gemeindeeigenen Straßen, Brücken und die öffentliche Beleuchtung betreffen.

Seit Oktober 2019 habe ich die Funktion des Geschäftsführers des Abfallwirtschaftsverbandes Leoben übernommen und bin somit gemeinsam mit meinen AbfallberaterInnen für die Öffentlichkeitsarbeit und Bewusstseinsbildung im Verbandsgebiet zuständig. Die Weitergabe abfallrelevanter Informationen, das Verhandeln mit Verwertungs- und Entsorgungspartnern sowie die Weiterverrechnung von Aufwendungen und Erlösen zählen ebenfalls zu meinen Agenden im AWW Leoben.



# Ehrungen und Preise

## ARA-Lifetime-Award für Geschäftsführer RegR Ing. Alfred Krenn

Nach erfolgreichen Jahrzehnten in der Abfallwirtschaft wurde unserem ehemaligen Geschäftsführer Ing. Alfred Krenn der ARA-Lifetime-Award zuerkannt. Die Übergabe des Preises erfolgte durch ARA-Geschäftsführer Dr. Christoph Scharff.



ARA-Geschäftsführer Dr. Christoph Scharff und ehem. Geschäftsführer RegR Ing. Alfred Krenn (Foto: ARA)

## Umweltsteirer für Geschäftsführer RegR Ing. Alfred Krenn

Nicht weniger ehrenvoll war die Auszeichnung als Umweltsteirer und damit verbunden die Überreichung des Umweltpanthers des Landes Steiermark durch die Leiterin des Referats Abfall- und Ressourcenwirtschaft der Abteilung 14 des Land Steiermark, Frau Dr.<sup>in</sup> Ingrid Winter.



Dr.<sup>in</sup> Ingrid Winter und ehem. Geschäftsführer RegR Ing. Alfred Krenn (Foto: Land Steiermark)



# Ehrungen und Preise

## 2. Platz beim Elektro-Nick für den AWV Leoben!

Der Elektro-Nick – gestiftet von der Elektroaltgerätekoordinierungsstelle (EAK) – wird jährlich ausgeschrieben und an jene Gemeinden oder Abfallwirtschaftsverbände vergeben, die im Bereich der Öffentlichkeitsarbeit herausragende Projekte umgesetzt haben.

Für den Partnertag der Abfallwirtschaft 2018 über Elektroaltgerätesammlung und -verwertung hat der AWV Leoben 2019 den 2. Preis erreicht, der im Beisein von Bundesministerin Elisabeth Köstinger und EAK-Geschäftsführerin Mag.<sup>a</sup> Elisabeth Gieser an Geschäftsführer RegR Ing. Alfred Krenn überreicht wurde.



Bundesministerin Elisabeth Köstinger (Mitte), EAK-Geschäftsführerin Mag.<sup>a</sup> Elisabeth Gieser und ehem. Geschäftsführer RegR Ing. Alfred Krenn (Foto: EAK)

# Unsere Aktivitäten im abgelaufenen Jahr

Auch 2019 engagierten sich wieder zahlreiche Menschen aus dem Verbandsbereich Leoben für unsere Umwelt und beteiligten sich am großen steirischen Frühjahrsputz.

Stellvertretend für alle Teilnehmerinnen und Teilnehmer sollen die Bilder das große Engagement zur Teilnahme an dieser Initiative zeigen.

## Der große steirische Frühjahrsputz 2019



1. Foto:  
Ein Teil der Trofaiacher Teilnehmerinnen  
und Teilnehmer (Foto: Stadtgemeinde  
Trofaiach)

2. Foto:  
Lehrstuhl für Abfallverwertung und  
Abfallwirtschaft (Foto: AWAV)

3. Foto:  
Teilnehmer des Österreichischen  
Bundesheeres (Foto: Österreichisches  
Bundesheer)

# Unsere Aktivitäten im abgelaufenen Jahr

## Kunststoffe vermeiden, sammeln, recyceln

2019 beschäftigte sich der alljährliche Partnertag der Abfallwirtschaft mit dem Thema „Kunststoffe vermeiden, sammeln, recyceln“. In Zusammenarbeit mit den Firmen Saubermacher und Wolf Plastics sowie der Montanuniversität Leoben und dem BRG neu Leoben gab es wieder viel zu informieren, entdecken und bestaunen.



# Unsere Aktivitäten im abgelaufenen Jahr

## AWV in der Zeitung

Im abgelaufenen Jahr sind mehrere Zeitungsartikel zu den unterschiedlichen Themen in den Printmedien erschienen.



## AWV auf Facebook

Seit 2019 ist der AWW Leoben vermehrt auf Facebook aktiv. Neben saisonalen Postings gab es auch AWW-Serien mit dem Titel „Was gehört in welche Tonne?“ sowie „Wohin mit dem ganzen Müll nach Weihnachten?“.

## Printmedien und Facebook



<https://www.facebook.com/abfallwirtschaftsverband.leoben>

# Unsere Aktivitäten im abgelaufenen Jahr

Hildegard, Kasimir und Emil haben Edith Stöcklmayr und Marion Read auch im Jahr 2019 in Kindergärten und Schulen des gesamten Abfallwirtschaftsverbandes begleitet und mit den Kindern wichtige Themen zum Umwelt- und Klimaschutz erarbeitet. Hier sind einige ausgewählte Projekte zum Nachlesen:

**AWV**  
LEOBEN  
Der Steirischen Abfallwirtschaftsverband

**Hildegard**

**Schule**  
Umweltgeschichten  
Lehrausgänge  
Workshops  
**VORTRÄGE**  
Abfallberatung  
Kindergarten

**Kasimir**

**Emil**

Projekte für und mit Kindern

[www.abfallwirtschaft.steiermark.at/leoben](http://www.abfallwirtschaft.steiermark.at/leoben)

# Unsere Aktivitäten im abgelaufenen Jahr



Das Papier läuft im Kreis



So viel schöner Müll - schön viel Müll



Was tun mit übriggebliebenen Lebensmitteln?



Was Verpackungen verraten



Projekte für  
und mit  
Kindern

(Fotos: AWW Leoben)

# Unsere Aktivitäten im abgelaufenen Jahr

## 3. Steirischer Vorlesetag – „So ein Mist in SWABIDU“

25.05.2019 in Leoben

Erstmalig hat sich der AWV Leoben am Steirischen Vorlesetag beteiligt.

Die Requisiten für die Bühne entstanden in Eigenregie. Nach der Mitmachgeschichte, in die Kinder und Eltern eingebunden waren, gab es als Draufgabe noch eine Führung durch das Altstoffsammelzentrum Leoben.



Projekte für  
und mit  
Kindern

(Fotos: AWV Leoben)

# Unsere Aktivitäten im abgelaufenen Jahr



## Besuch der Sonnen-Klassen der Volksschule Pestalozzi in Leoben-Donawitz

Mülltrennen und Spuren im Schnee begeisterten die Kinder und Jugendlichen aber auch die Lehrer und Lehrerinnen der Sonnen-Klassen der Volksschule Pestalozzi. In der Programmgestaltung wurde sowohl auf die besonderen Bedürfnisse der sehbeeinträchtigten als auch körperlich und/oder im Lernen beeinträchtigten Kinder und Jugendlichen Rücksicht genommen.

## Trinity ASZ-Führung

Am 19.11.2019 besuchte uns die ABC-Privatschule Trinity im Altstoffsammelzentrum Leoben. Diese Exkursion bildete den Abschluss der Workshopreihe zu Umweltthemen im Jahr 2019. Günter Gwandner führte die Gruppe durch das Areal und beantwortete geduldig die zahlreichen Fragen der Schülerinnen und Schüler.

(Fotos: AWW Leoben)





# Unsere Aktivitäten im abgelaufenen Jahr



(Fotos: AWW Leoben)

Projekte für  
und mit  
Kindern

## ÖkoKids Programm 2019

Durch die Veranstaltungen der ÖkoKids im Rahmen der „Sommersport & Spaß“-Aktion der Stadtgemeinde Leoben gestalteten sich die Sommerferien für die Leobner Schulkinder sehr abwechslungsreich. Der Bogen spannte sich von der Sommerkräuterküche über verschiedene Expeditionen in die Natur, Forschen an der Montanuniversität, Bauen eines Insektenhotels und Sport und Spaß mit alten Autoreifen bis hin zu einem Besuch bei der Feuerwehr. Danke an dieser Stelle nochmals an die Durchführenden der Veranstaltungen, welche den Kindern unvergessliche Stunden bereitet haben sowie der Firma Mayr-Melnhof für die Baumrinde für die Insektenhotels.

# Unsere Aktivitäten im abgelaufenen Jahr



Projekte für  
und mit  
Erwachsenen

## Mülltrennworkshop bei der Lebenshilfe Leoben-Donawitz

26.11.2019 in Leoben-Donawitz

Die Klienten und Klientinnen des Lebenshilfe Leoben-Donawitz bestachen mit Charme und Witz und waren hoch motiviert und wissbegierig bei der Sache.



(Fotos: AWV Leoben)

# Unsere Aktivitäten im abgelaufenen Jahr



(Foto: AWV Leoben)

## Mülltrennfest Niklasdorf

Am 25.10.2019 fand in Niklasdorf ein Mülltrennfest statt. Ein 1100 l Restmüllcontainer wurde am Festplatz ausgeleert und durch Mitarbeiter der Gemeinde Niklasdorf und der Abfallberaterin richtig sortiert und anschließend verwogen. DI Dr. Kreindl moderierte die Veranstaltung und führte den anwesenden Gästen in Zahlen vor Augen, welche Wertstoff Erlöse der Gemeinde entgeht, wenn Müll nicht richtig getrennt wird.

## Schulinterne Lehrerfortbildung in Trofaiach

14.02.2019

Auf Initiative von Ing. Erich Biberich von der Stadtgemeinde Trofaiach wurde in Zusammenarbeit mit den Stadtwerken Trofaiach, der Lebenshilfe Trofaiach und dem Abfallwirtschaftsverband Leoben eine SCHILF – Schulinterne Lehrerfortbildung – für alle Trofaiacher PflichtschulpädagogInnen zum Themenkreis „Reuse – Upcycling – Recycling“ angeboten, die auf reges Interesse stieß.

Zu den Vortragenden gehörten Matthias Neitsch, Geschäftsführer des Vereins RepaNet und Österreichs „Mr. Reuse“, Lebenshilfe-Trofaiach-Geschäftsführer Werner Kachelmaier, MBA und die Leiterin des Trofaiach Tandlers, Lilija Kovaleva sowie Geschäftsführer RegR Ing. Alfred Krenn.

Projekte für  
und mit  
Erwachsenen

# Unsere Aktivitäten im abgelaufenen Jahr

## Teilnahme an Tagungen und Fortbildungsveranstaltungen

ReUse-Konferenz: 31.01.2019 in Graz  
Teilnehmerin: Edith Stöcklmayr

AbfallberaterInnenforum Steiermarkhof: 25.02.2019 in Graz  
Teilnehmerinnen: Marion Read und Edith Stöcklmayr

Abfallwirtschaftlicher Grundkurs: 25. – 29.03.2019 in Wien  
Teilnehmerin: Marion Read

EAK-Schulkoffer-Training: 23.05.2019 in Graz  
Teilnehmerin: Marion Read

Webinarreihe „Abfallvermeidung“  
Teilnehmerinnen: Edith Stöcklmayr, Marion Read

AbfallberaterInnenforum Steiermarkhof: 30.09.2019 in Graz  
Teilnehmer: Ing. Anton Trautmann, Marion Read

2-tägiges VStAB-Seminar: St. Ruprecht an der Raab  
Teilnehmer: Ing. Anton Trautmann

Exkursion Kompostanlage Fa. Naturgut: Knittelfeld  
Teilnehmer: Ing. Anton Trautmann

Corel-Webinar: 28.11.2019  
Teilnehmerin: Marion Read

Exkursion Recyclingpark Leibnitz: 22.11.2019  
TeilnehmerInnen: DI Dr. mont. Gernot Kreindl, Marion Read,  
Edith Stöcklmayr, Ulrike Tinnacher, Ing. Anton Trautmann

VKS-Abfallberaterschulung: 04. – 05.12.2019 in Lutzmannsburg (Bgld)  
Teilnehmerin: Marion Read



Tagungen und  
Fortbildungen

# Abfallmengenentwicklung

Im Vergleich zu 2018 ist bei der Entwicklung des Gesamtabfallaufkommens eine Reduzierung von 1,24 % zu beobachten. Dies bedeutet ein Pro-Kopf-Aufkommen von rund 556 kg. Eine ähnliche Reduzierung – nämlich um 1,38 % – gibt es beim Restmüll 2019. Hier beträgt das Pro-Kopf-Aufkommen nun 142,20 kg.

Bei den über die Biotonne gesammelten biogenen Abfällen stellt sich die Entwicklung ähnlich dar. Hier gibt es ein Minus von 1,84 %. Das Pro-Kopf-Aufkommen liegt 2019 bei 64,07 kg. Insgesamt wurden 112,93 kg biogene Abfälle je VerbandseinwohnerIn gesammelt.

Bei den Verpackungen gibt es mit Ausnahme der Glasverpackungen (+ 5,18 %) keine großen Veränderungen.

Bei allen anderen Abfallfraktionen sind die Veränderungen mit Vorsicht zu bewerten. Manche Schwankungen ergeben sich aus dem Zeitpunkt der Abholung wie z. B. gleich zu Jahresbeginn – die Abfälle wurden zwar noch im Dezember gesammelt, aufgrund des Abfuhrtermins aber bereits dem neuen Jahr zugerechnet.

Bei Sperrmüll, Bauschutt, Alteisen etc. spielen ebenfalls verschiedene Faktoren bis hin zum Wetter eine Rolle und können somit nicht wirklich mit den Vorjahren verglichen werden; denken wir nur an das erhöhte Aufkommen von Bildschirmgeräten in Jahren, wo olympische Spiele oder Fußballweltmeisterschaften stattfinden.

Über den gesamten Abfallwirtschaftsverband Leoben ist natürlich auch die Siedlungsstruktur der einzelnen Gemeinden ausschlaggebend, somit lassen sich nicht alle Gemeinden miteinander vergleichen.

# Abfallmengen des Abfallwirtschaftsverbandes Leoben

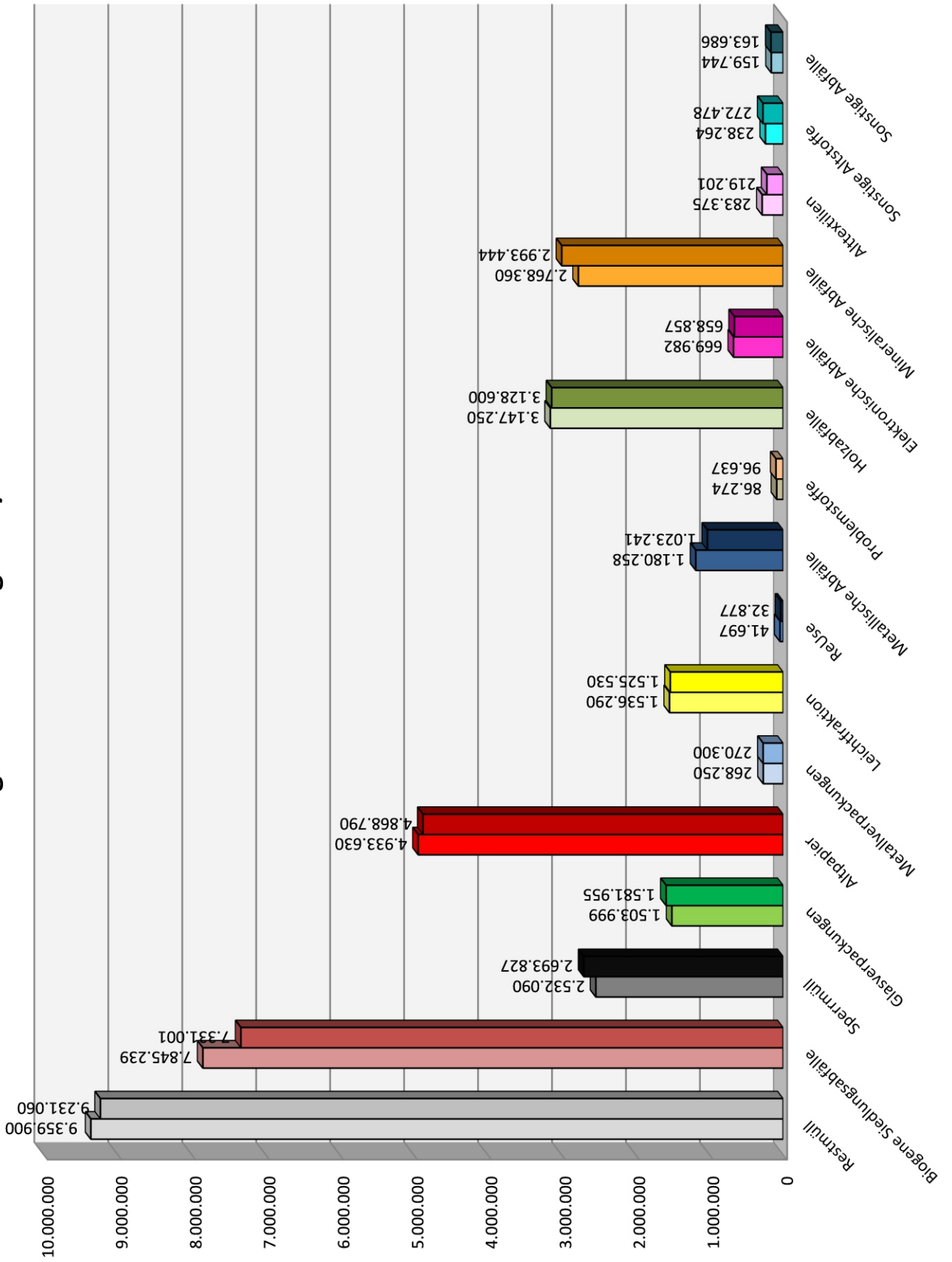
Gegenüberstellung 2018/2019

Einwohner: 64.915  
 Haushalte: 31.795  
 Haushalte mit Einzelkompostierung: 7.341

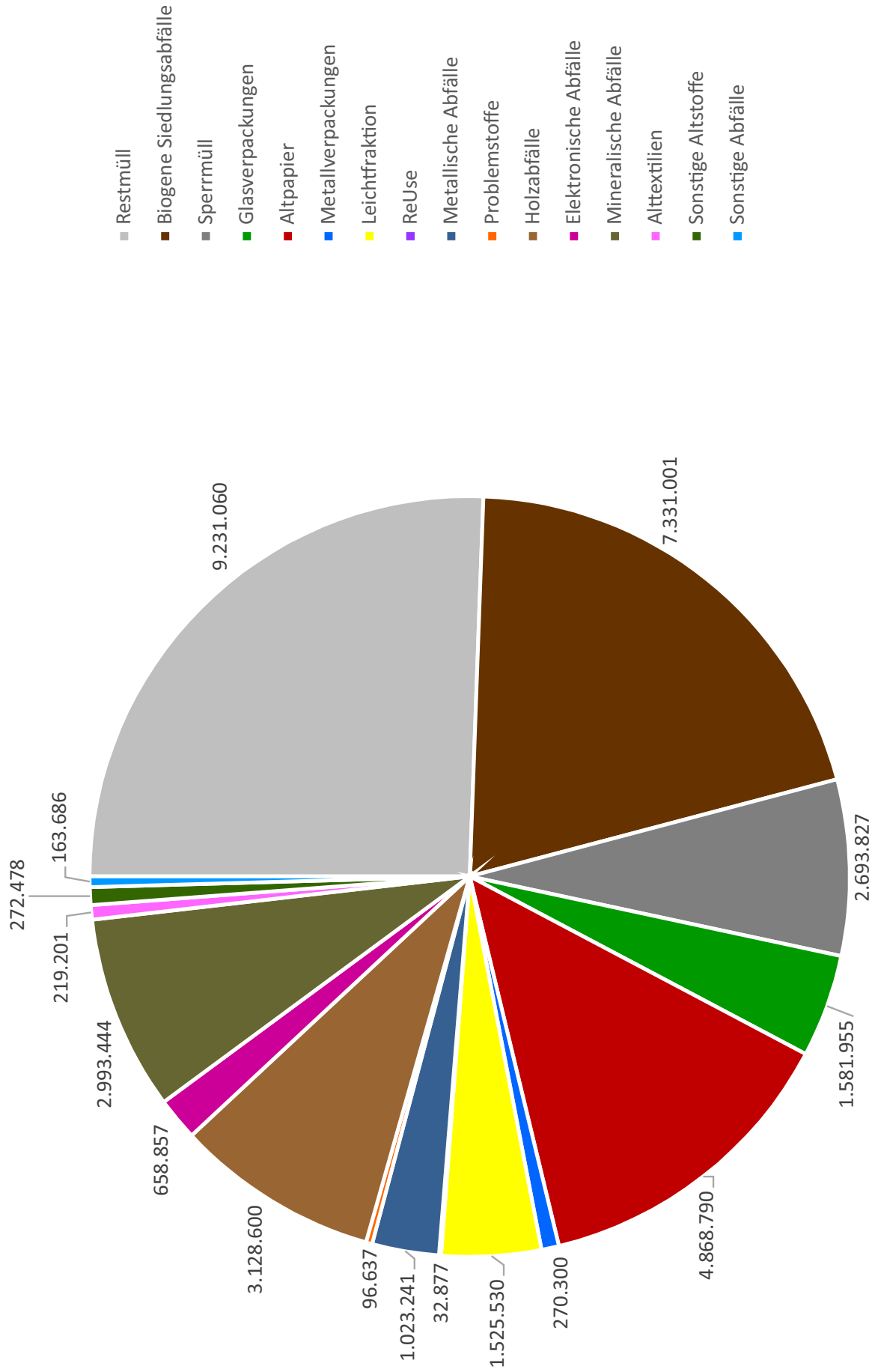
# Abfallmengen AWV Leoben

Abfallart	Gewicht (kg) 2018	Gewicht (kg) 2019	Veränderung (kg)	Veränderung (%)	Pro-Kopf -Aufkommen 2019 (kg)
Restmüll	9.359.900	9.231.060	-128.840	-1,38	142,20
Biogene Siedlungsabfälle	7.845.239	7.331.001	-514.238	-6,55	112,93
<i>Biomüll</i>	4.236.739	4.158.931	-77.808	-1,84	64,07
<i>Friedhofsabfälle</i>	34.740	32.780	-1.960	-5,64	0,50
<i>Garten- und Parkabfälle</i>	2.920.670	2.881.800	-38.870	-1,33	44,39
<i>Mähgut, Laub</i>	653.090	257.490	-395.600	-60,57	3,97
Sperrmüll	2.532.090	2.693.827	161.737	6,39	41,50
Glasverpackungen	1.503.999	1.581.955	77.956	5,18	24,37
Altpapier	4.933.630	4.868.790	-64.840	-1,31	75,00
Metallverpackungen	268.250	270.300	2.050	0,76	4,16
Leichtfraktion	1.536.290	1.525.530	-10.760	-0,70	23,50
ReUse	41.697	32.877	-8.820	-21,15	0,51
<i>ReUse Sperrmüll</i>	32.103	24.304	-7.799	-24,29	0,37
<i>ReUse Elektrogeräte</i>	9.594	8.573	-1.021	-10,64	0,13
Metallische Abfälle	1.180.258	1.023.241	-157.017	-13,30	15,76
<i>Altm Metall/ Eisenschrott</i>	1.124.272	988.150	-136.122	-12,11	15,22
<i>Kabel</i>	14.190	11.855	-2.335	-16,46	0,18
<i>NE-Metalle</i>	41.796	23.236	-18.560	-44,41	0,36
Problemstoffe	86.274	96.637	10.363	12,01	1,49
Holzabfälle	3.147.250	3.128.600	-18.650	-0,59	48,20
Elektronische Abfälle	669.982	658.857	-11.125	-1,66	10,15
<i>Lithiumionenakkus</i>	658	506	-152	-23,10	0,01
<i>Elektrokleingeräte</i>	186.322	194.103	7.781	4,18	2,99
<i>Elektrogroßgeräte</i>	250.342	263.152	12.810	5,12	4,05
<i>Kühlgeräte</i>	110.624	88.233	-22.391	-20,24	1,36
<i>Bildschirmgeräte</i>	79.095	69.978	-9.117	-11,53	1,08
<i>Lampen</i>	2.617	2.658	41	1,57	0,04
<i>Bleikumulatoren</i>	31.070	31.164	94	0,30	0,48
<i>Batterien unsortiert</i>	9.254	9.063	-191	-2,06	0,14
Mineralische Abfälle	2.768.360	2.993.444	225.084	8,13	46,11
<i>Bauschutt</i>	2.603.950	2.904.864	300.914	11,56	44,75
<i>Betonabbruch</i>	44.680	34.040	-10.640	-23,81	0,52
<i>Bodenaushub</i>	89.800	8.680	-81.120	-90,33	0,13
<i>Gipskartonplatten</i>	27.460	35.460	8.000	29,13	0,55
<i>Mineralfasern</i>	2.470	10.400	7.930	321,05	0,16
Alttextilien	283.375	219.201	-64.174	-22,65	3,38
Sonstige Altstoffe	238.264	272.478	34.214	14,36	4,20
<i>Flachglas</i>	68.400	72.090	3.690	5,39	1,11
<i>Fette</i>	25.849	24.192	-1.657	-6,41	0,37
<i>Sonst. ausgehärtete Kunststoffabf.</i>	73.443	69.585	-3.858	-5,25	1,07
<i>Altreifen</i>	70.542	106.559	36.017	51,06	1,64
<i>Diverse sonstige Altstoffe</i>	30	52	22	73,33	0,00
Sonstige Abfälle	159.744	163.686	3.942	2,47	2,52
<i>Asbestzement</i>	90.366	106.292	15.926	17,62	1,64
<i>Fahrzeuge</i>	1840	700	-1.140	-61,96	0,01
<i>Überlagerte Körperpflegemittel</i>	513	778	265	51,66	0,01
<i>innerh. d. med. Bereichs gef. Abfälle</i>	130	230	100	76,92	0,00
<i>Arzneimittel nicht wassergefährdend</i>	5515	3600	-1.915	-34,72	0,06
<i>Kunststoffdispersionen</i>	58006	50774	-7.232	-12,47	0,78
<i>Kanülen</i>	1554	1312	-242	-15,57	0,02
<i>Diverse sonstigen Abfälle</i>	1820	0	-1820	-100,00	0,00
<b>Gesamt</b>	<b>36.554.602</b>	<b>36.091.484</b>	<b>-454.298</b>	<b>-1,24</b>	<b>555,98</b>

# Abfallmengen des Abfallwirtschaftsverbandes Leoben Gegenüberstellung 2018/2019

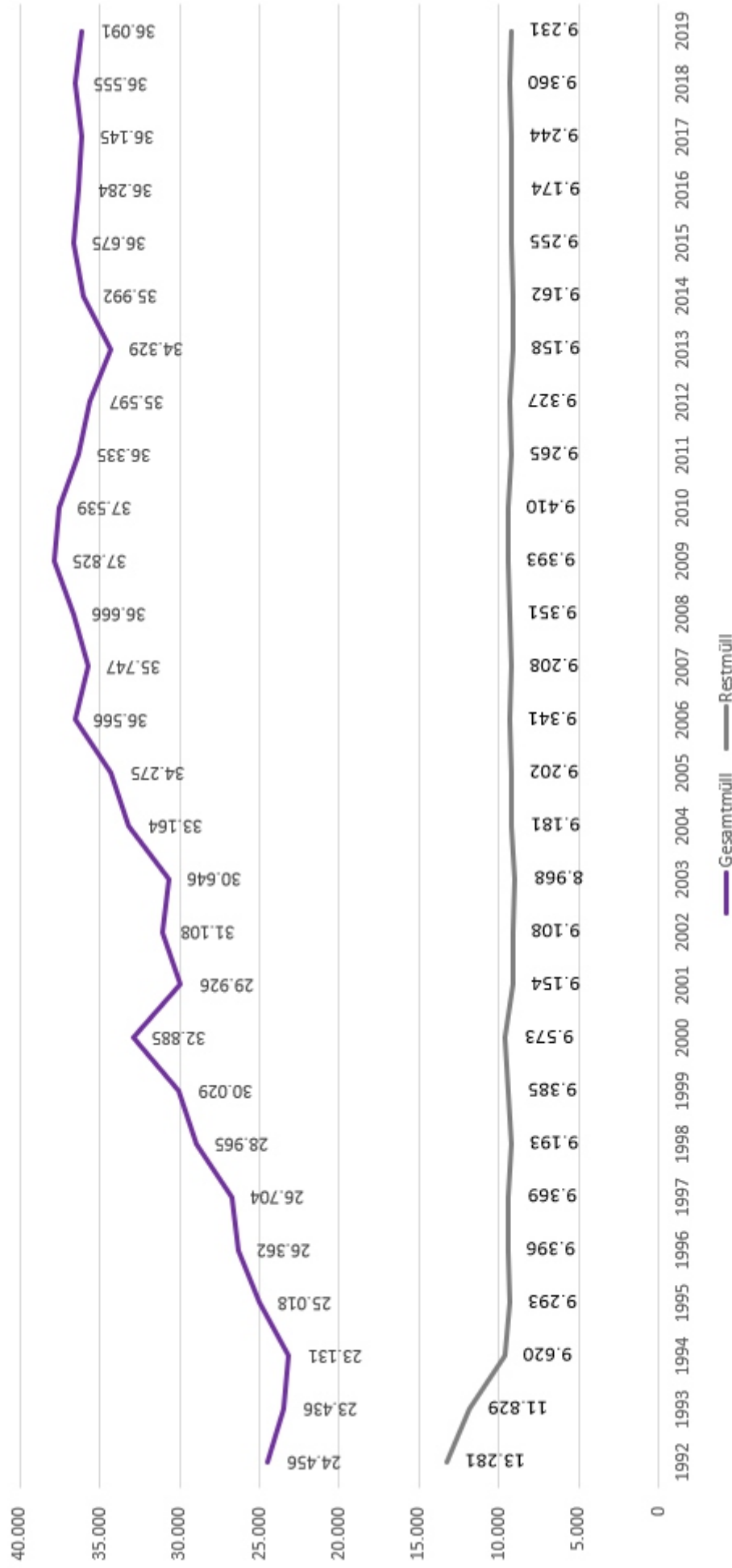


# Zusammensetzung des Abfallaufkommens des Abfallwirtschaftsverbandes Leoben 2019





## Entwicklung der Restmüll- und Gesamtmüllaufkommen 1992 - 2019



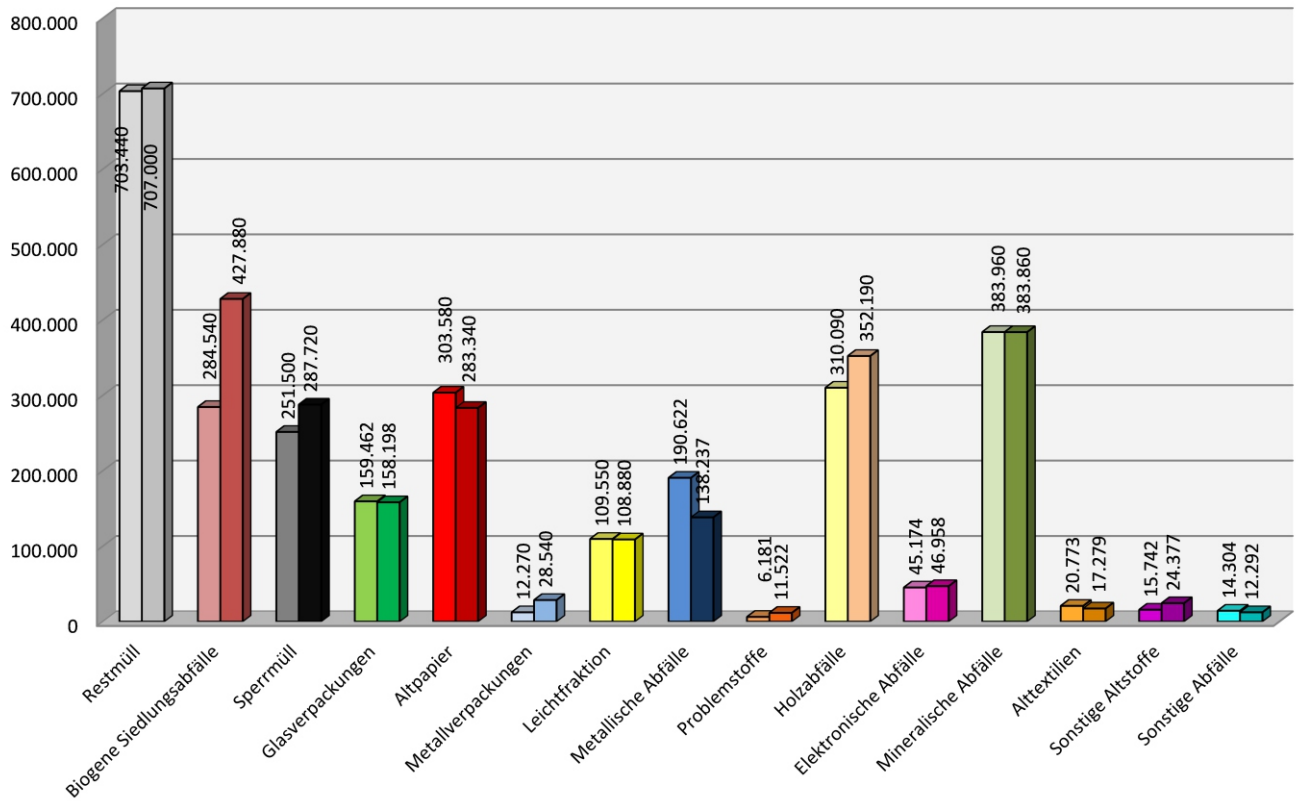
## Abfallmengen der Stadtgemeinde Eisenerz

Gegenüberstellung 2018/2019

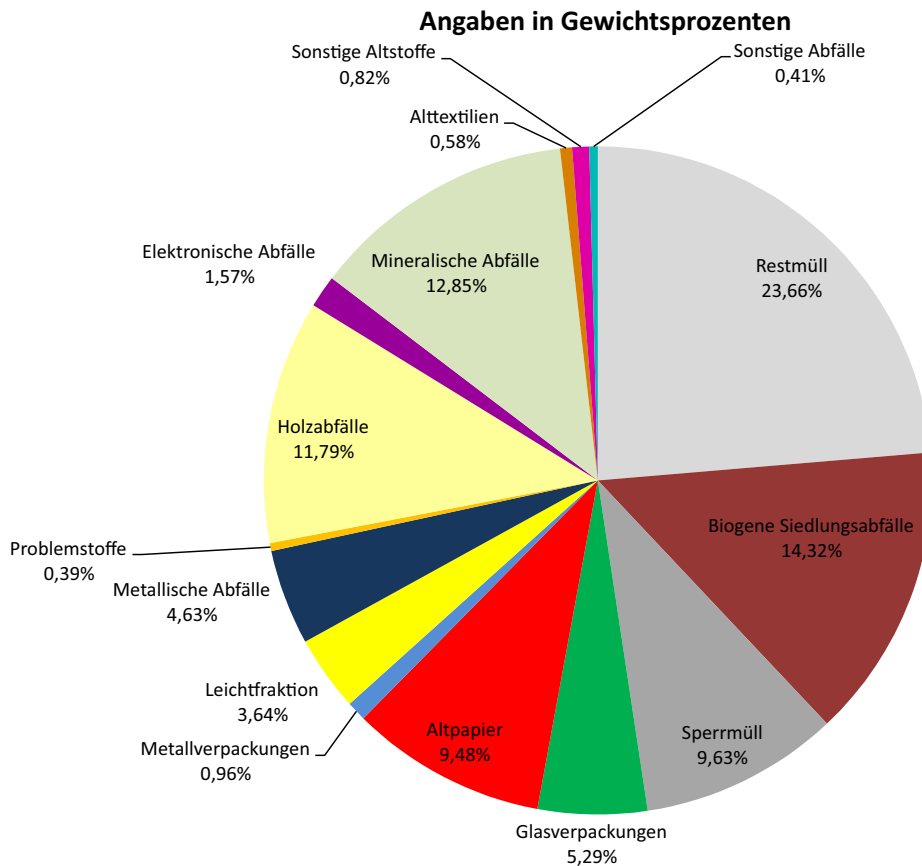
Einwohner: 3.810  
Haushalte: 2.157  
Haushalte mit Einzelkompostierung: 142

Abfallart	Gewicht (kg) 2018	Gewicht (kg) 2019	Veränderung (kg)	Veränderung (%)	Pro-Kopf - Aufkommen 2019 (kg)
Restmüll	703.440	707.000	3.560	0,51	185,56
Biogene Siedlungsabfälle	284.540	427.880	143.340	50,38	112,30
<i>Biomüll</i>	221.340	211.900	-9.440	-4,26	55,62
<i>Garten- und Parkabfälle</i>	63.200	215.980	152.780	241,74	56,69
<i>Mähgut, Laub</i>	0	0	0	0,00	0,00
Sperrmüll	251.500	287.720	36.220	14,40	75,52
Glasverpackungen	159.462	158.198	-1.264	-0,79	41,52
Altpapier	303.580	283.340	-20.240	-6,67	74,37
Metallverpackungen	12.270	28.540	16.270	132,60	7,49
Leichtfraktion	109.550	108.880	-670	-0,61	28,58
Metallische Abfälle	190.622	138.237	-52.385	-27,48	36,28
<i>Altmittel/ Eisenschrott</i>	190.252	137.030	-53.222	-27,97	35,97
<i>Kabel</i>	370	1.207	837	226,22	0,32
<i>NE-Metalle</i>	0	0	0	0,00	0,00
Problemstoffe	6.181	11.522	5.341	86,41	3,02
Holzabfälle	310.090	352.190	42.100	13,58	92,44
Elektronische Abfälle	45.174	46.958	1.784	3,95	12,32
Lithiumionenakkus	0	12	12	100,00	0,00
<i>Elektrokleingeräte</i>	8.082	8.157	75	0,93	2,14
<i>Elektrogroßgeräte</i>	20.140	21.990	1.850	9,19	5,77
<i>Kühlgeräte</i>	7.135	7.378	243	3,41	1,94
<i>Bildschirmgeräte</i>	6.940	5.950	-990	-14,27	1,56
<i>Lampen</i>	314	140	-174	-55,41	0,04
<i>Bleikakkumulatoren</i>	2.250	2.363	113	5,02	0,62
<i>Batterien unsortiert</i>	313	968	655	209,27	0,25
Mineralische Abfälle	383.960	383.860	-100	-0,03	100,75
<i>Bauschutt</i>	363.980	383.860	19.880	5,46	100,75
<i>Betonabbruch</i>	19.980	0	-19.980	-100,00	0,00
Alttextilien	20.773	17.279	-3.494	-16,82	4,54
Sonstige Altstoffe	15.742	24.377	8.635	54,85	6,40
<i>Fette</i>	3.602	2.317	-1.285	-35,67	0,61
<i>Altreifen</i>	12.140	22.060	9.920	81,71	5,79
Sonstige Abfälle	14.304	12.292	-2.012	-14,07	3,23
<i>Asbestzement</i>	9.380	8.000	-1.380	-14,71	2,10
<i>Innerh. d. med. Bereichs gef. Abfälle</i>	0	0	0	0,00	0,00
<i>Arzneimittel nicht wassergefährdend</i>	692	512	-180	-26,01	0,13
<i>Kunststoffdispersionen</i>	3.934	3.588	-346	-8,80	0,94
<i>Kanülen</i>	298	192	-106	-35,57	0,05
<b>Gesamt</b>	<b>2.811.188</b>	<b>2.988.273</b>	<b>177.085</b>	<b>6,30</b>	<b>784,32</b>

## Abfallmengen der Stadtgemeinde Eisenerz Gegenüberstellung 2018/2019



## Zusammensetzung des Gesamtmüllaufkommens der Stadtgemeinde Eisenerz 2019



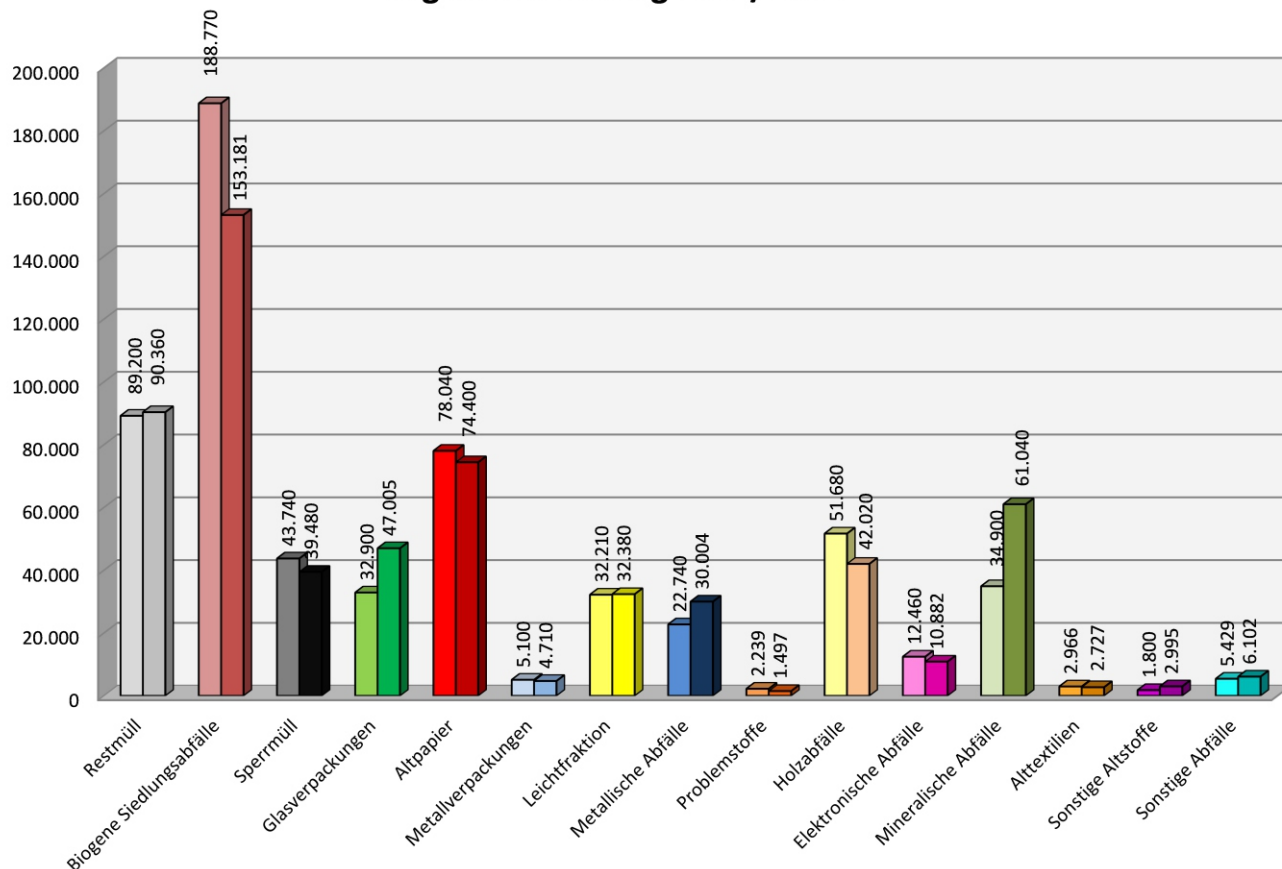
## Abfallmengen der Marktgemeinde Kalwang

Gegenüberstellung 2018/2019

Einwohner: 983  
Haushalte: 526  
Haushalte mit Einzelkompostierung: 279

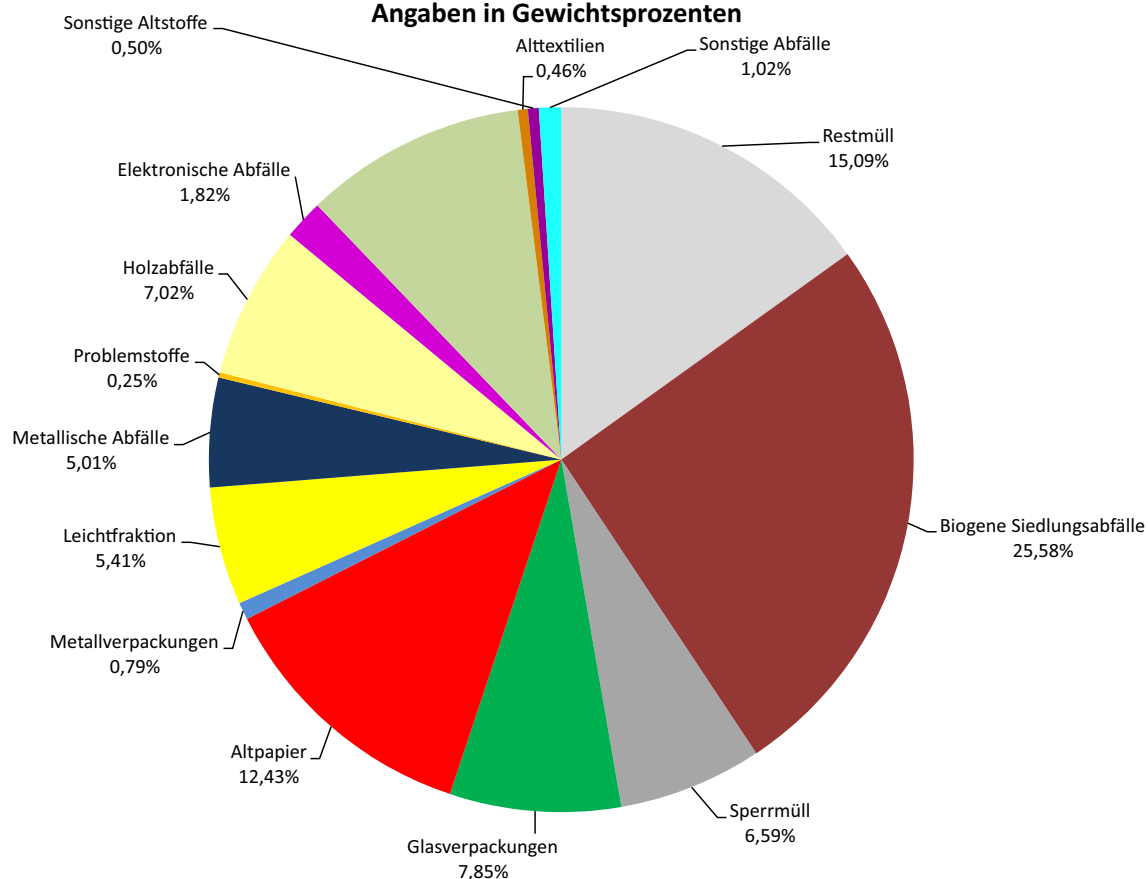
Abfallart	Gewicht (kg) 2018	Gewicht (kg) 2019	Veränderung (kg)	Veränderung (%)	Pro-Kopf -Aufkommen 2019 (kg)
Restmüll	89.200	90.360	1.160	1,30	91,92
<b>Biogene Siedlungsabfälle</b>	<b>188.770</b>	<b>153.181</b>	<b>-35.589</b>	<b>-18,85</b>	<b>155,83</b>
<i>Biomüll</i>	<i>100.770</i>	<i>95.981</i>	<i>-4.789</i>	<i>-4,75</i>	<i>97,64</i>
<i>Garten- und Parkabfälle</i>	<i>88.000</i>	<i>57.200</i>	<i>-30.800</i>	<i>-35,00</i>	<i>58,19</i>
Sperrmüll	43.740	39.480	-4.260	-9,74	40,16
Glasverpackungen	32.900	47.005	14.105	42,87	47,82
Altpapier	78.040	74.400	-3.640	-4,66	75,69
Metallverpackungen	5.100	4.710	-390	-7,65	4,79
Leichtfraktion	32.210	32.380	170	0,53	32,94
<b>Metallische Abfälle</b>	<b>22.740</b>	<b>30.004</b>	<b>7.264</b>	<b>31,94</b>	<b>30,52</b>
<i>Altmetall/ Eisenschrott</i>	<i>22.740</i>	<i>28.616</i>	<i>5.876</i>	<i>25,84</i>	<i>29,11</i>
<i>Kabel</i>	<i>0</i>	<i>262</i>	<i>262</i>	<i>0,00</i>	<i>0,27</i>
<i>NE-Metalle</i>	<i>0</i>	<i>1.126</i>	<i>1.126</i>	<i>0,00</i>	<i>1,15</i>
Problemstoffe	2.239	1.497	-742	-33,14	1,52
Holzabfälle	51.680	42.020	-9.660	-18,69	42,75
<b>Elektronische Abfälle</b>	<b>12.460</b>	<b>10.882</b>	<b>-1.578</b>	<b>-12,66</b>	<b>11,07</b>
<i>Lithiumionenakkus</i>	<i>0</i>	<i>7</i>	<i>7</i>	<i>0,00</i>	<i>0,01</i>
<i>Elektrokleingeräte</i>	<i>5.284</i>	<i>4.120</i>	<i>-1.164</i>	<i>-22,03</i>	<i>4,19</i>
<i>Elektrogroßgeräte</i>	<i>3.010</i>	<i>2.940</i>	<i>-70</i>	<i>-2,33</i>	<i>2,99</i>
<i>Kühlgeräte</i>	<i>1.952</i>	<i>1.766</i>	<i>-186</i>	<i>-9,53</i>	<i>1,80</i>
<i>Bildschirmgeräte</i>	<i>1.564</i>	<i>1.169</i>	<i>-395</i>	<i>-25,26</i>	<i>1,19</i>
<i>Lampen</i>	<i>0</i>	<i>0</i>	<i>0</i>	<i>100,00</i>	<i>0,00</i>
<i>Bleikumulatoren</i>	<i>650</i>	<i>600</i>	<i>-50</i>	<i>-7,69</i>	<i>0,61</i>
<i>Batterien unsortiert</i>	<i>0</i>	<i>280</i>	<i>280</i>	<i>100,00</i>	<i>0,28</i>
<b>Mineralische Abfälle</b>	<b>34.900</b>	<b>61.040</b>	<b>26.140</b>	<b>74,90</b>	<b>62,10</b>
<i>Bauschutt</i>	<i>34.900</i>	<i>61.040</i>	<i>26.140</i>	<i>74,90</i>	<i>62,10</i>
Alttextilien	2.966	2.727	-239	-8,06	2,77
<b>Sonstige Altstoffe</b>	<b>1.800</b>	<b>2.995</b>	<b>1.195</b>	<b>66,39</b>	<b>3,05</b>
<i>Fette</i>	<i>540</i>	<i>695</i>	<i>155</i>	<i>28,70</i>	<i>0,71</i>
<i>Altreifen</i>	<i>1.260</i>	<i>2.300</i>	<i>1.040</i>	<i>100,00</i>	<i>2,34</i>
<b>Sonstige Abfälle</b>	<b>5.429</b>	<b>6.102</b>	<b>673</b>	<b>12,40</b>	<b>6,21</b>
<i>Asbestzement</i>	<i>2.300</i>	<i>5.220</i>	<i>2.920</i>	<i>100,00</i>	<i>5,31</i>
<i>Autowracks</i>	<i>1.040</i>	<i>0</i>	<i>-1.040</i>	<i>0,00</i>	<i>0,00</i>
<i>Arzneimittel nicht wassergefährdend</i>	<i>224</i>	<i>122</i>	<i>-102</i>	<i>-45,54</i>	<i>0,12</i>
<i>Kunststoffdispersionen</i>	<i>1.845</i>	<i>760</i>	<i>-1.085</i>	<i>-58,81</i>	<i>0,77</i>
<i>Kanülen</i>	<i>20</i>	<i>0</i>	<i>-20</i>	<i>0,00</i>	<i>0,00</i>
<b>Gesamt</b>	<b>604.174</b>	<b>598.783</b>	<b>-5.391</b>	<b>-0,89</b>	<b>609,14</b>

## Abfallmengen der Gemeinde Kalwang Gegenüberstellung 2018/2019



## Zusammensetzung des Gesamtmüllaufkommens der Gemeinde Kalwang 2019

Angaben in Gewichtsprozenten



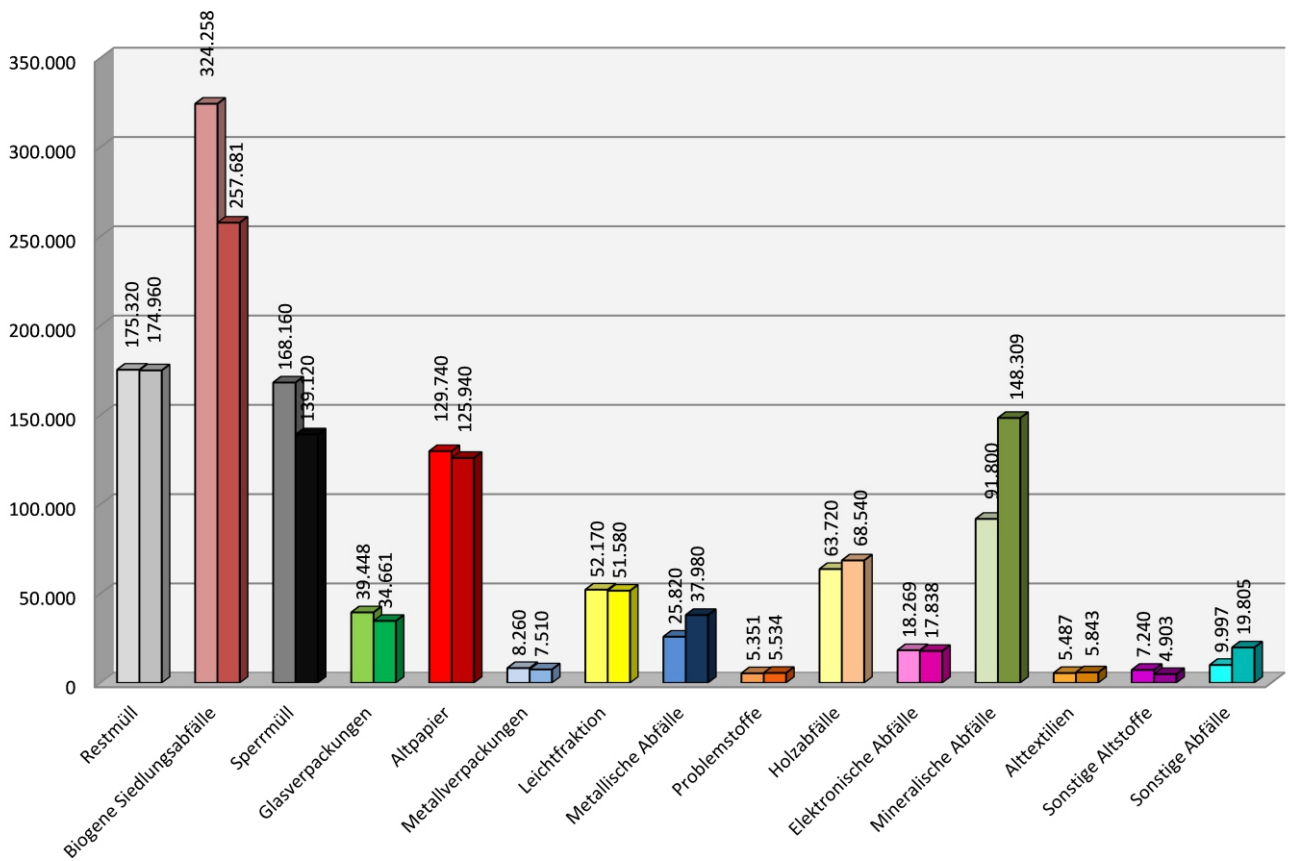
## Abfallmengen der Gemeinde Kammern

Gegenüberstellung 2018/2019

Einwohner: 1.596  
Haushalte: 639  
Haushalte mit Einzelkompostierung: 360

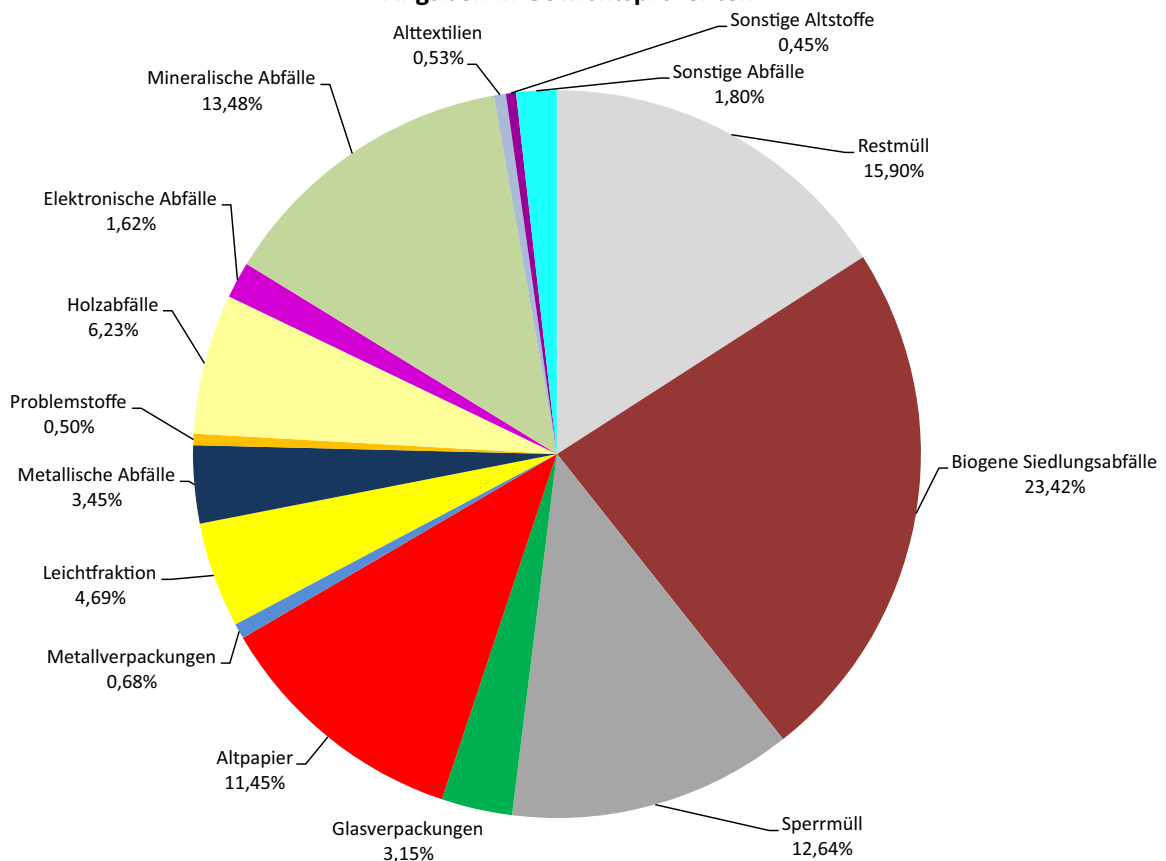
Abfallart	Gewicht (kg) 2018	Gewicht (kg) 2019	Veränderung (kg)	Veränderung (%)	Pro-Kopf -Aufkommen 2019 (kg)
Restmüll	175.320	174.960	-360	-0,21	109,62
<b>Biogene Siedlungsabfälle</b>	<b>324.258</b>	<b>257.681</b>	<b>-66.577</b>	<b>-20,53</b>	<b>161,45</b>
<i>Biomüll</i>	<i>63.978</i>	<i>68.481</i>	<i>4.503</i>	<i>7,04</i>	<i>42,91</i>
<i>Friedhofsabfälle</i>	<i>5.080</i>	<i>0</i>	<i>-5.080</i>	<i>-100,00</i>	<i>0,00</i>
<i>Garten- und Parkabfälle</i>	<i>255.200</i>	<i>189.200</i>	<i>-66.000</i>	<i>-25,86</i>	<i>118,55</i>
Sperrmüll	168.160	139.120	-29.040	-17,27	87,17
Glasverpackungen	39.448	34.661	-4.787	-12,13	21,72
Altpapier	129.740	125.940	-3.800	-2,93	78,91
Metallverpackungen	8.260	7.510	-750	-9,08	4,71
Leichtfraktion	52.170	51.580	-590	-1,13	32,32
<b>Metallische Abfälle</b>	<b>25.820</b>	<b>37.980</b>	<b>12.160</b>	<b>47,10</b>	<b>23,80</b>
<i>Altmetall/ Eisenschrott</i>	<i>25.820</i>	<i>37.980</i>	<i>12.160</i>	<i>47,10</i>	<i>23,80</i>
Problemstoffe	5.351	5.534	183	3,42	3,47
Holzabfälle	63.720	68.540	4.820	7,56	42,94
<b>Elektronische Abfälle</b>	<b>18.269</b>	<b>17.838</b>	<b>-431</b>	<b>-2,36</b>	<b>11,18</b>
<i>Lithiumionenakkus</i>	<i>110</i>	<i>6</i>	<i>-104</i>	<i>-94,55</i>	<i>0,00</i>
<i>Elektrokleingeräte</i>	<i>6.469</i>	<i>7.259</i>	<i>790</i>	<i>12,21</i>	<i>4,55</i>
<i>Elektrogroßgeräte</i>	<i>4.841</i>	<i>5.045</i>	<i>204</i>	<i>4,21</i>	<i>3,16</i>
<i>Kühlgeräte</i>	<i>3.179</i>	<i>2.165</i>	<i>-1.014</i>	<i>-31,90</i>	<i>1,36</i>
<i>Bildschirmgeräte</i>	<i>2.391</i>	<i>1.818</i>	<i>-573</i>	<i>-23,96</i>	<i>1,14</i>
<i>Lampen</i>	<i>116</i>	<i>147</i>	<i>31</i>	<i>26,72</i>	<i>0,09</i>
<i>Bleikakkumulatoren</i>	<i>885</i>	<i>1.140</i>	<i>255</i>	<i>28,81</i>	<i>0,71</i>
<i>Batterien unsortiert</i>	<i>278</i>	<i>258</i>	<i>-20</i>	<i>-7,19</i>	<i>0,16</i>
<b>Mineralische Abfälle</b>	<b>91.800</b>	<b>148.309</b>	<b>56.509</b>	<b>61,56</b>	<b>92,93</b>
<i>Bauschutt</i>	<i>91.800</i>	<i>148.309</i>	<i>56.509</i>	<i>61,56</i>	<i>92,93</i>
<i>Gipskartonplatten</i>	<i>0</i>	<i>0</i>	<i>0</i>	<i>0,00</i>	<i>0,00</i>
Alttextilien	5.487	5.843	356	6,49	3,66
<b>Sonstige Altstoffe</b>	<b>7.240</b>	<b>4.903</b>	<b>-2.337</b>	<b>-32,28</b>	<b>3,07</b>
<i>Fette</i>	<i>0</i>	<i>0</i>	<i>0</i>	<i>0,00</i>	<i>0,00</i>
<i>Altreifen</i>	<i>7.240</i>	<i>4.903</i>	<i>-2.337</i>	<i>-32,28</i>	<i>3,07</i>
<b>Sonstige Abfälle</b>	<b>9.997</b>	<b>19.805</b>	<b>9.808</b>	<b>98,11</b>	<b>12,41</b>
<i>Asbestzement</i>	<i>8.040</i>	<i>17.480</i>	<i>9.440</i>	<i>117,41</i>	<i>10,95</i>
<i>Innerh. d. med. Bereichs gef. Abfälle</i>	<i>26</i>	<i>14</i>	<i>-12</i>	<i>-46,15</i>	<i>0,01</i>
<i>Arzneimittel nicht wassergefährdend</i>	<i>110</i>	<i>104</i>	<i>-6</i>	<i>-5,45</i>	<i>0,07</i>
<i>Kunststoffdispersionen</i>	<i>1.760</i>	<i>2.151</i>	<i>391</i>	<i>22,22</i>	<i>1,35</i>
<i>Kanülen</i>	<i>61</i>	<i>56</i>	<i>-5</i>	<i>-8,20</i>	<i>0,04</i>
<b>Gesamt</b>	<b>1.125.040</b>	<b>1.100.204</b>	<b>-24.836</b>	<b>-2,21</b>	<b>689,35</b>

## Abfallmengen der Gemeinde Kammern Gegenüberstellung 2018/2019



## Zusammensetzung des Gesamtmüllaufkommens der Gemeinde Kammern 2019

Angaben in Gewichtsprozenten



## Abfallmengen der Gemeinde Kraubath

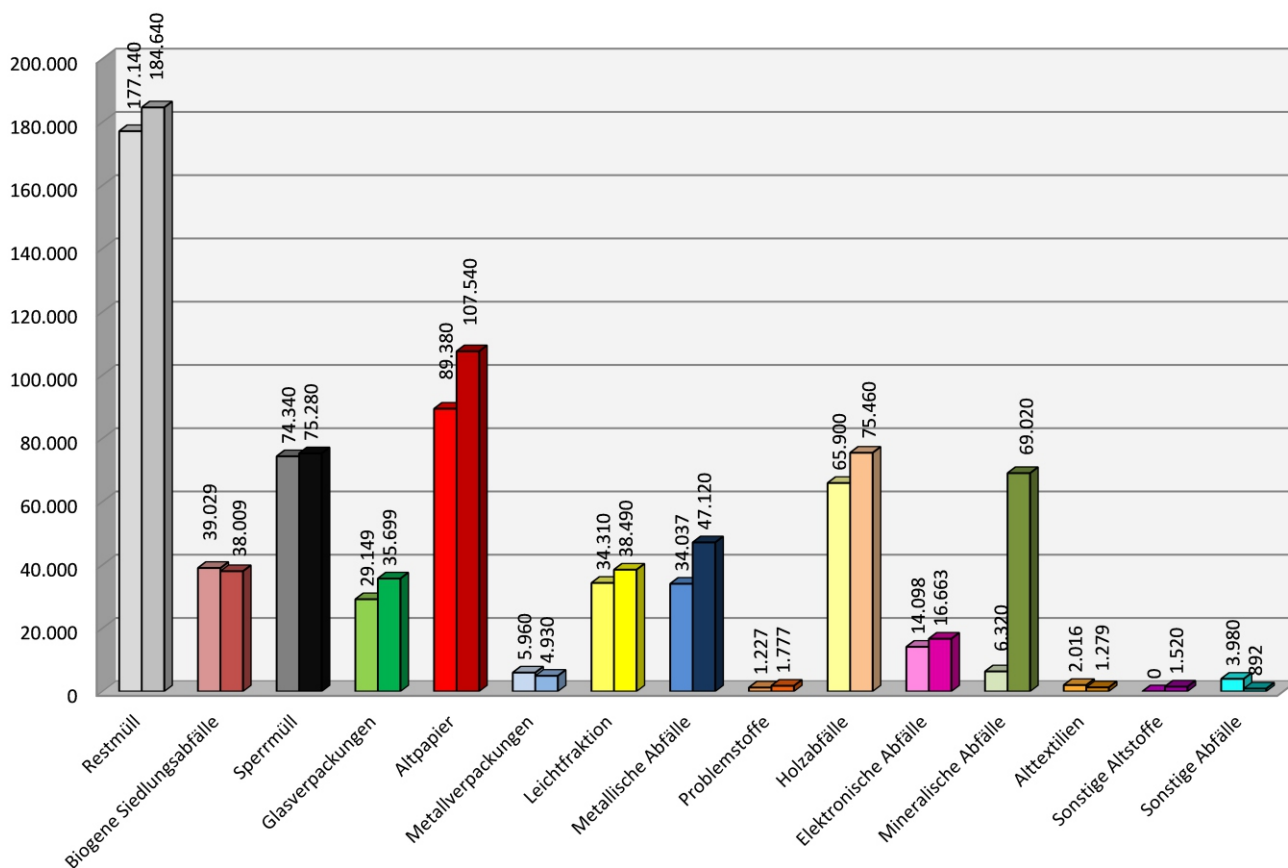
Gegenüberstellung 2018/2019

Einwohner: 1.302  
Haushalte: 580  
Haushalte mit Einzelkompostierung: 436

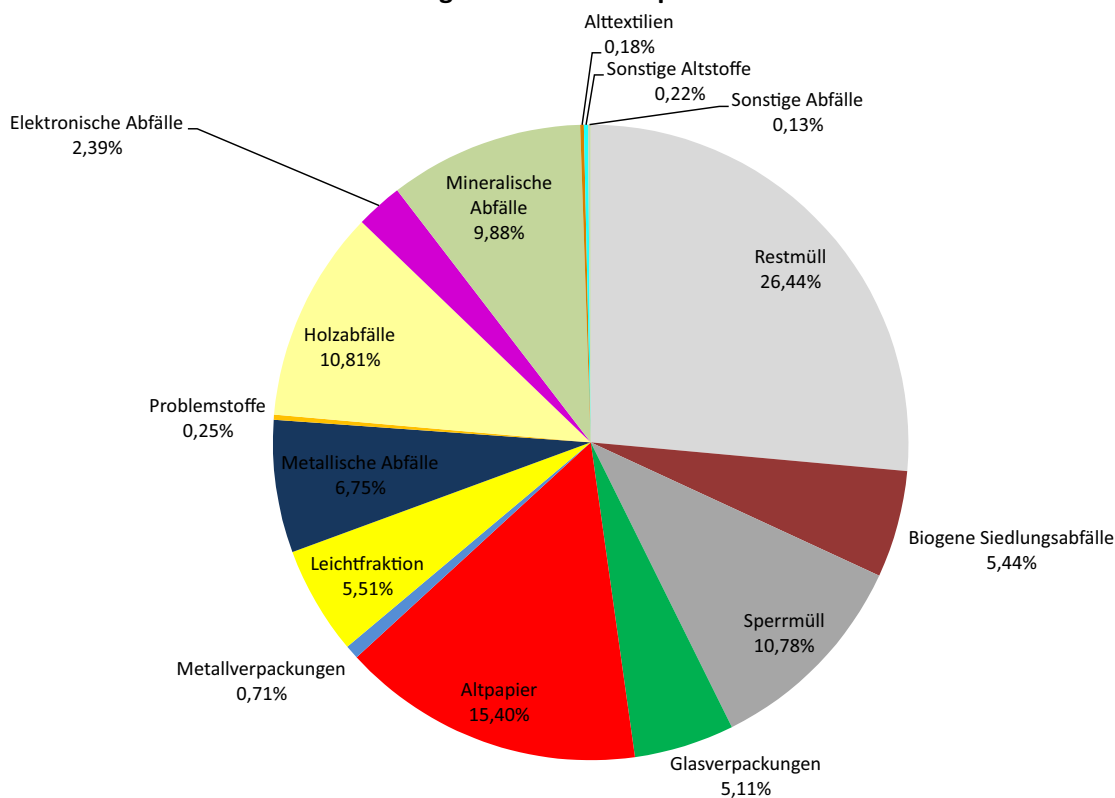
Abfallart	Gewicht (kg) 2018	Gewicht (kg) 2019	Veränderung (kg)	Veränderung (%)	Pro-Kopf -Aufkommen 2019 (kg)
Restmüll	177.140	184.640	7.500	4,23	141,81
<b>Biogene Siedlungsabfälle</b>	<b>39.029</b>	<b>38.009</b>	<b>-1.020</b>	<b>-2,61</b>	<b>29,19</b>
<i>Biomüll</i>	39.029	38.009	-1.020	-2,61	29,19
<i>Friedhofsabfälle</i>	0	0	0	0,00	0,00
<i>Garten- und Parkabfälle</i>	0	0	0	0,00	0,00
<i>Mähgut, Laub</i>	0	0	0	0,00	0,00
Sperrmüll	74.340	75.280	940	1,26	57,82
Glasverpackungen	29.149	35.699	6.550	22,47	27,42
Altpapier	89.380	107.540	18.160	20,32	82,60
Metallverpackungen	5.960	4.930	-1.030	-17,28	3,79
Leichtfraktion	34.310	38.490	4.180	12,18	29,56
<b>Metallische Abfälle</b>	<b>34.037</b>	<b>47.120</b>	<b>13.083</b>	<b>38,44</b>	<b>36,19</b>
<i>Altmittel/ Eisenschrott</i>	33.997	47.120	13.123	38,60	36,19
<i>NE-Metalle</i>	40	0	-40	-100,00	0,00
Problemstoffe	1.227	1.777	550	44,82	1,36
Holzabfälle	65.900	75.460	9.560	14,51	57,96
<b>Elektronische Abfälle</b>	<b>14.098</b>	<b>16.663</b>	<b>2.565</b>	<b>18,19</b>	<b>12,80</b>
<i>Lithiumionenakkus</i>	16	0	-16	-100,00	0,00
<i>Elektrokleingeräte</i>	3.360	6.400	3.040	90,48	4,92
<i>Elektrogroßgeräte</i>	4.203	5.183	980	23,32	3,98
<i>Kühlgeräte</i>	2.170	1.180	-990	-45,62	0,91
<i>Bildschirmgeräte</i>	2.380	2.650	270	11,34	2,04
<i>Lampen</i>	53	50	-3	-5,66	0,04
<i>Bleikumulatoren</i>	1.520	1.115	-405	-26,64	0,86
<i>Batterien unsortiert</i>	396	85	-311	-78,54	0,07
<b>Mineralische Abfälle</b>	<b>6.320</b>	<b>69.020</b>	<b>62.700</b>	<b>992,09</b>	<b>53,01</b>
<i>Bauschutt</i>	6.320	69.020	62.700	992,09	53,01
Alttextilien	2.016	1.279	-737	-36,56	0,98
<b>Sonstige Altstoffe</b>	<b>0</b>	<b>1.520</b>	<b>1.520</b>	<b>100,00</b>	<b>1,17</b>
<i>Fette</i>	0	0	0	0,00	0,00
<i>Altreifen</i>	0	1.520	1.520	100,00	1,17
<b>Sonstige Abfälle</b>	<b>3.980</b>	<b>892</b>	<b>-3.088</b>	<b>-77,59</b>	<b>0,69</b>
<i>Asbestzement</i>	2.680	0	-2.680	-100,00	0,00
<i>Arzneimittel nicht wassergefährdend</i>	0	0	0	0,00	0,00
<i>Fahrzeuge</i>	0	700	700	100,00	0,54
<i>Kunststoffdispersionen</i>	1.300	192	-1.108	-85,23	0,15
<i>Kanülen</i>	0	0	0	0,00	0,00
<b>Gesamt</b>	<b>576.886</b>	<b>698.319</b>	<b>121.433</b>	<b>21,05</b>	<b>536,34</b>



## Abfallmengen der Gemeinde Kraubath Gegenüberstellung 2018/2019



## Zusammensetzung des Gesamtmüllaufkommens der Gemeinde Kraubath 2019 Angaben in Gewichtsprozenten



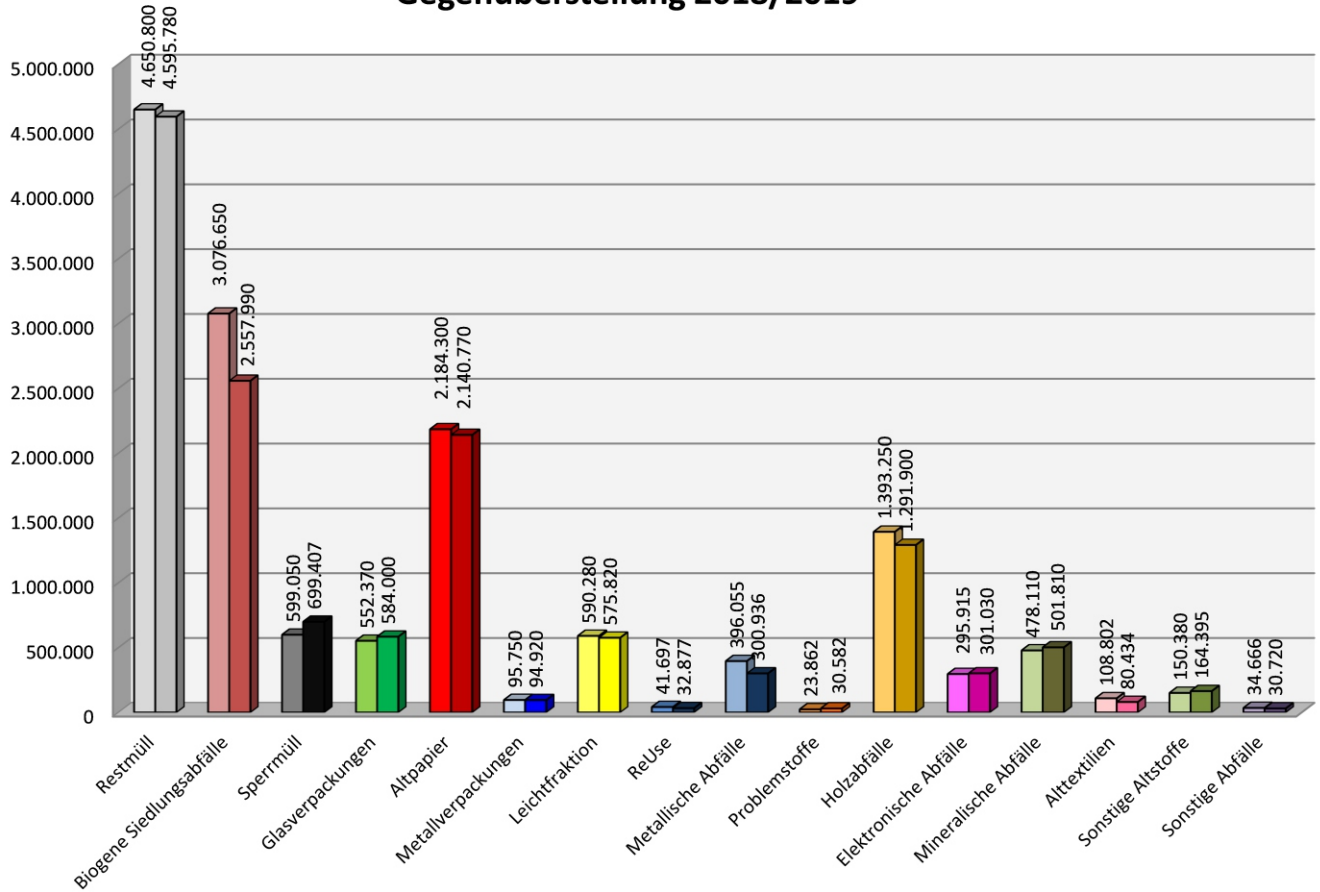
## Abfallmengen der Stadtgemeinde Leoben

Gegenüberstellung 2018/2019

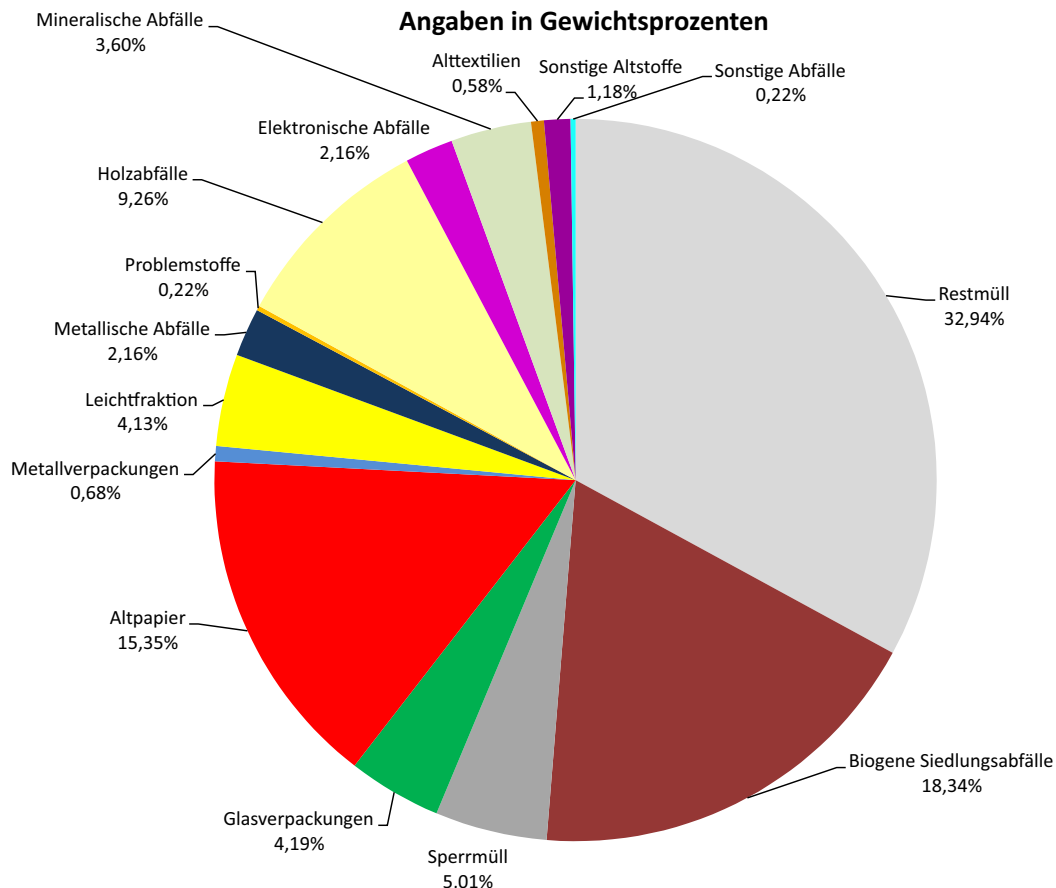
Einwohner: 28.112  
Haushalte: 14.590  
Haushalte mit Einzelkompostierung: 1.371

Abfallart	Gewicht (kg) 2018	Gewicht (kg) 2019	Veränderung (kg)	Veränderung (%)	Pro-Kopf -Aufkommen 2019 (kg)
Restmüll	4.650.800	4.595.780	-55.020	-1,18	163,48
Biogene Siedlungsabfälle	3.076.650	2.557.990	-518.660	-16,86	90,99
<i>Biomüll</i>	<i>1.863.440</i>	<i>1.800.240</i>	<i>-63.200</i>	<i>-3,39</i>	<i>64,04</i>
<i>Garten- und Parkabfälle</i>	<i>677.600</i>	<i>585.200</i>	<i>-92.400</i>	<i>-13,64</i>	<i>20,82</i>
<i>Mähgut, Laub</i>	<i>535.610</i>	<i>172.550</i>	<i>-363.060</i>	<i>-67,78</i>	<i>6,14</i>
Sperrmüll	599.050	699.407	100.357	16,75	24,88
Glasverpackungen	552.370	584.000	31.630	5,73	20,77
Altpapier	2.184.300	2.140.770	-43.530	-1,99	76,15
Metallverpackungen	95.750	94.920	-830	-0,87	3,38
Leichtfraktion	590.280	575.820	-14.460	-2,45	20,48
ReUse	41.697	32.877	-8.820	-21,15	1,19
<i>ReUse Sperrmüll</i>	<i>32.103</i>	<i>24.304</i>	<i>-7.799</i>	<i>-24,29</i>	<i>0,88</i>
<i>ReUse Elektrogeräte</i>	<i>9.594</i>	<i>8.573</i>	<i>-1.021</i>	<i>-10,64</i>	<i>0,31</i>
Metallische Abfälle	396.055	300.936	-95.119	-24,02	10,70
<i>Altm Metall/ Eisenschrott</i>	<i>359.507</i>	<i>286.956</i>	<i>-72.551</i>	<i>-20,18</i>	<i>10,21</i>
<i>Kabel</i>	<i>7.722</i>	<i>5.980</i>	<i>-1.742</i>	<i>-22,56</i>	<i>0,21</i>
<i>NE-Metalle</i>	<i>28.826</i>	<i>8.000</i>	<i>-20.826</i>	<i>-72,25</i>	<i>0,28</i>
Problemstoffe	23.862	30.582	6.720	28,16	1,09
Holzabfälle	1.393.250	1.291.900	-101.350	-7,27	45,96
Elektronische Abfälle	295.915	301.030	5.115	1,73	10,71
<i>Lithiumionenakkus</i>	<i>381</i>	<i>270</i>	<i>-111</i>	<i>-29,13</i>	<i>0,01</i>
<i>Elektrokleingeräte</i>	<i>65.317</i>	<i>72.630</i>	<i>7.313</i>	<i>11,20</i>	<i>2,58</i>
<i>Elektrogroßgeräte</i>	<i>134.190</i>	<i>145.080</i>	<i>10.890</i>	<i>8,12</i>	<i>5,16</i>
<i>Kühlgeräte</i>	<i>48.280</i>	<i>36.210</i>	<i>-12.070</i>	<i>-25,00</i>	<i>1,29</i>
<i>Bildschirmgeräte</i>	<i>31.770</i>	<i>28.180</i>	<i>-3.590</i>	<i>-11,30</i>	<i>1,00</i>
<i>Lampen</i>	<i>1.304</i>	<i>1.030</i>	<i>-274</i>	<i>-21,01</i>	<i>0,04</i>
<i>Bleikakkumulatoren</i>	<i>9.898</i>	<i>13.380</i>	<i>3.482</i>	<i>35,18</i>	<i>0,48</i>
<i>Batterien unsortiert</i>	<i>4.775</i>	<i>4.250</i>	<i>-525</i>	<i>-10,99</i>	<i>0,15</i>
Mineralische Abfälle	478.110	501.810	23.700	4,96	17,85
<i>Bauschutt</i>	<i>438.480</i>	<i>469.470</i>	<i>30.990</i>	<i>7,07</i>	<i>16,70</i>
<i>Gipskartonplatten</i>	<i>27.460</i>	<i>29.660</i>	<i>2.200</i>	<i>8,01</i>	<i>1,06</i>
<i>Mineralfasern</i>	<i>2.470</i>	<i>2.680</i>	<i>210</i>	<i>8,50</i>	<i>0,10</i>
<i>Betonabbruch</i>	<i>9.700</i>	<i>0</i>	<i>-9.700</i>	<i>-100,00</i>	<i>0,00</i>
Alttextilien	108.802	80.434	-28.368	-26,07	2,86
Sonstige Altstoffe	150.380	164.395	14.015	9,32	5,85
<i>Flachglas</i>	<i>46.100</i>	<i>44.670</i>	<i>-1.430</i>	<i>-3,10</i>	<i>1,59</i>
<i>Fette</i>	<i>10.545</i>	<i>9.900</i>	<i>-645</i>	<i>-6,12</i>	<i>0,35</i>
<i>Sonst. ausgehärtete Kunststoffabf.</i>	<i>73.443</i>	<i>69.585</i>	<i>-3.858</i>	<i>-5,25</i>	<i>2,48</i>
<i>Altreifen</i>	<i>20.292</i>	<i>40.240</i>	<i>19.948</i>	<i>98,30</i>	<i>1,43</i>
Sonstige Abfälle	34.666	30.720	-3.946	-11,38	1,09
<i>Asbestzement</i>	<i>8.964</i>	<i>8.420</i>	<i>-544</i>	<i>-6,07</i>	<i>0,30</i>
<i>Überlagerte Körperpflegemittel</i>	<i>513</i>	<i>778</i>	<i>265</i>	<i>51,66</i>	<i>0,03</i>
<i>Innerh. d. med. Bereichs gef. Abfälle</i>	<i>0</i>	<i>50</i>	<i>50</i>	<i>100,00</i>	
<i>Arzneimittel nicht wassergefährdend</i>	<i>1.658</i>	<i>196</i>	<i>-1.462</i>	<i>-88,18</i>	<i>0,01</i>
<i>Kunststoffdispersionen</i>	<i>20.868</i>	<i>20.520</i>	<i>-348</i>	<i>-1,67</i>	<i>0,73</i>
<i>Kanülen</i>	<i>843</i>	<i>756</i>	<i>-87</i>	<i>-10,32</i>	<i>0,03</i>
<i>Diverse sonstige Abfälle</i>	<i>1820</i>	<i>0</i>	<i>-1820</i>	<i>-100,00</i>	<i>0,00</i>
<b>Gesamt</b>	<b>14.671.937</b>	<b>13.983.371</b>	<b>-679.746</b>	<b>-4,63</b>	<b>497,42</b>

## Abfallmengen der Stadtgemeinde Leoben Gegenüberstellung 2018/2019



## Zusammensetzung des Gesamtmüllaufkommens der Stadtgemeinde Leoben 2019



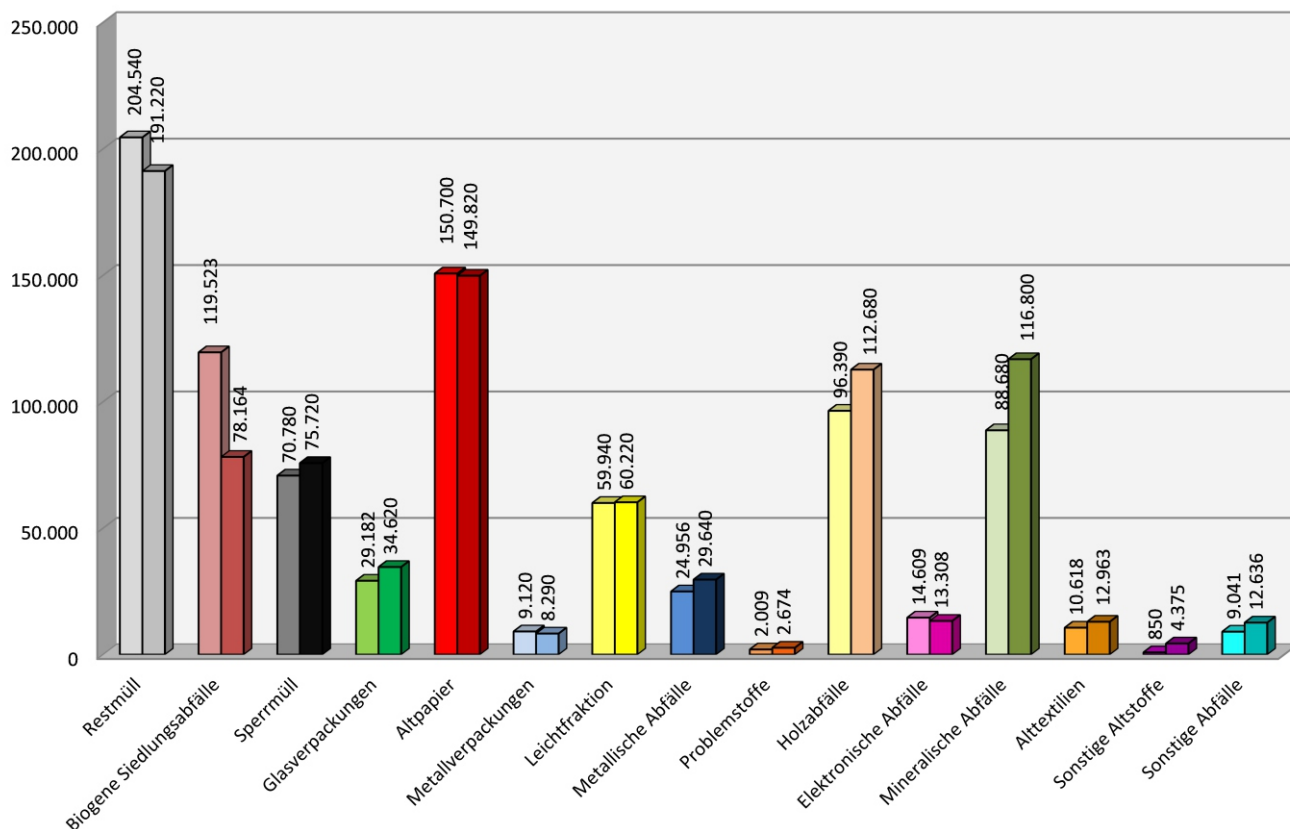
## Abfallmengen der Marktgemeinde Mautern

Gegenüberstellung 2018/2019

Einwohner: 1.750  
Haushalte: 820  
Haushalte mit Einzelkompostierung: 578

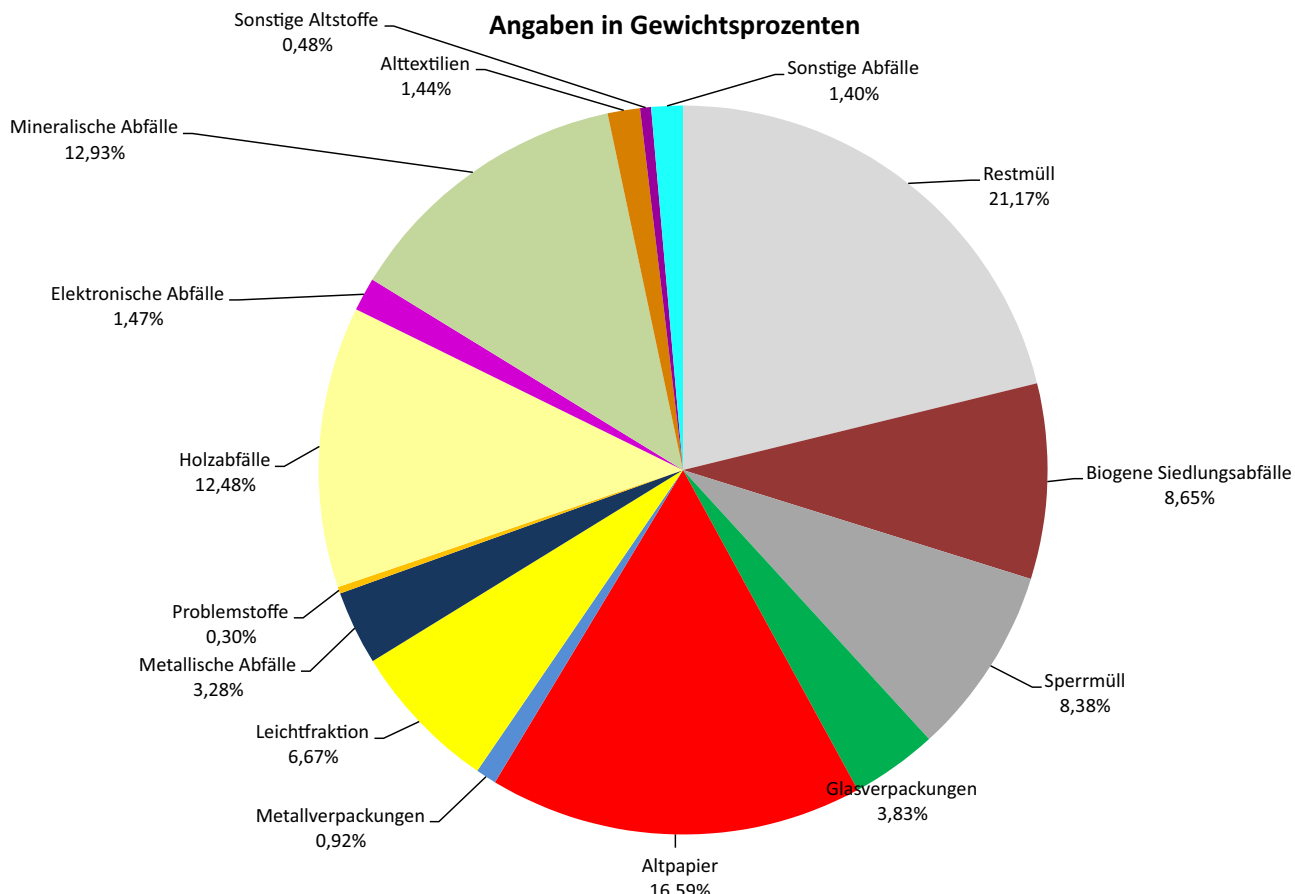
Abfallart	Gewicht (kg) 2018	Gewicht (kg) 2019	Veränderung (kg)	Veränderung (%)	Pro-Kopf -Aufkommen 2019 (kg)
Restmüll	204.540	191.220	-13.320	-6,51	109,27
Biogene Siedlungsabfälle	119.523	78.164	-41.359	-34,60	44,67
<i>Biomüll</i>	<i>79.523</i>	<i>78.164</i>	<i>-1.359</i>	<i>-1,71</i>	<i>44,67</i>
<i>Garten- und Parkabfälle</i>	<i>40.000</i>	<i>0</i>	<i>-40.000</i>	<i>-100,00</i>	<i>0,00</i>
Sperrmüll	70.780	75.720	4.940	6,98	43,27
Glasverpackungen	29.182	34.620	5.438	18,63	19,78
Altpapier	150.700	149.820	-880	-0,58	85,61
Metallverpackungen	9.120	8.290	-830	-9,10	4,74
Leichtfraktion	59.940	60.220	280	0,47	34,41
Metallische Abfälle	24.956	29.640	4.684	18,77	16,94
<i>Altmetall/ Eisenschrott</i>	<i>24.956</i>	<i>29.640</i>	<i>4.684</i>	<i>18,77</i>	<i>16,94</i>
Problemstoffe	2.009	2.674	665	33,10	1,53
Holzabfälle	96.390	112.680	16.290	16,90	64,39
Elektronische Abfälle	14.609	13.308	-1.301	-8,91	7,60
<i>Lithiumionenakkus</i>	<i>0</i>	<i>0</i>	<i>0</i>	<i>0,00</i>	<i>0,00</i>
<i>Elektrokleingeräte</i>	<i>3.000</i>	<i>4.081</i>	<i>1.081</i>	<i>36,03</i>	<i>2,33</i>
<i>Elektrogroßgeräte</i>	<i>3.084</i>	<i>3.260</i>	<i>176</i>	<i>5,71</i>	<i>1,86</i>
<i>Kühlgeräte</i>	<i>3.585</i>	<i>1.770</i>	<i>-1.815</i>	<i>-50,63</i>	<i>1,01</i>
<i>Bildschirmgeräte</i>	<i>3.960</i>	<i>2.300</i>	<i>-1.660</i>	<i>-41,92</i>	<i>1,31</i>
<i>Lampen</i>	<i>0</i>	<i>145</i>	<i>145</i>	<i>100,00</i>	<i>0,08</i>
<i>Bleikakkumulatoren</i>	<i>770</i>	<i>1.540</i>	<i>770</i>	<i>100,00</i>	<i>0,88</i>
<i>Batterien unsortiert</i>	<i>210</i>	<i>212</i>	<i>2</i>	<i>0,95</i>	<i>0,12</i>
Mineralische Abfälle	88.680	116.800	28.120	31,71	66,74
<i>Bauschutt</i>	<i>88.680</i>	<i>116.800</i>	<i>28.120</i>	<i>31,71</i>	<i>66,74</i>
<i>Gipskartonplatten</i>	<i>0</i>	<i>0</i>	<i>0</i>	<i>0,00</i>	<i>0,00</i>
Alttextilien	10.618	12.963	2.345	22,09	7,41
Sonstige Altstoffe	850	4.375	3.525	414,71	2,50
<i>Fette</i>	<i>850</i>	<i>895</i>	<i>45</i>	<i>5,29</i>	<i>0,51</i>
<i>Altreifen</i>	<i>0</i>	<i>3.480</i>	<i>3.480</i>	<i>100,00</i>	<i>1,99</i>
Sonstige Abfälle	9.041	12.636	3.595	39,76	7,22
<i>Asbestzement</i>	<i>7.240</i>	<i>11.600</i>	<i>4.360</i>	<i>60,22</i>	<i>6,63</i>
<i>Arzneimittel nicht wassergefährdend</i>	<i>90</i>	<i>90</i>	<i>0</i>	<i>0,00</i>	<i>0,05</i>
<i>Kunststoffdispersionen</i>	<i>1.675</i>	<i>820</i>	<i>-855</i>	<i>-51,04</i>	<i>0,47</i>
<i>Kanülen</i>	<i>36</i>	<i>126</i>	<i>90</i>	<i>250,00</i>	<i>0,07</i>
<i>Diverse sonstige Abfälle</i>	<i>0</i>	<i>0</i>	<i>0</i>	<i>0,00</i>	<i>0,00</i>
<b>Gesamt</b>	<b>890.938</b>	<b>903.130</b>	<b>12.192</b>	<b>1,37</b>	<b>516,07</b>

## Abfallmengen der Marktgemeinde Mautern Gegenüberstellung 2018/2019



## Zusammensetzung des Gesamtmüllaufkommens der Marktgemeinde Mautern 2019

Angaben in Gewichtsprozent



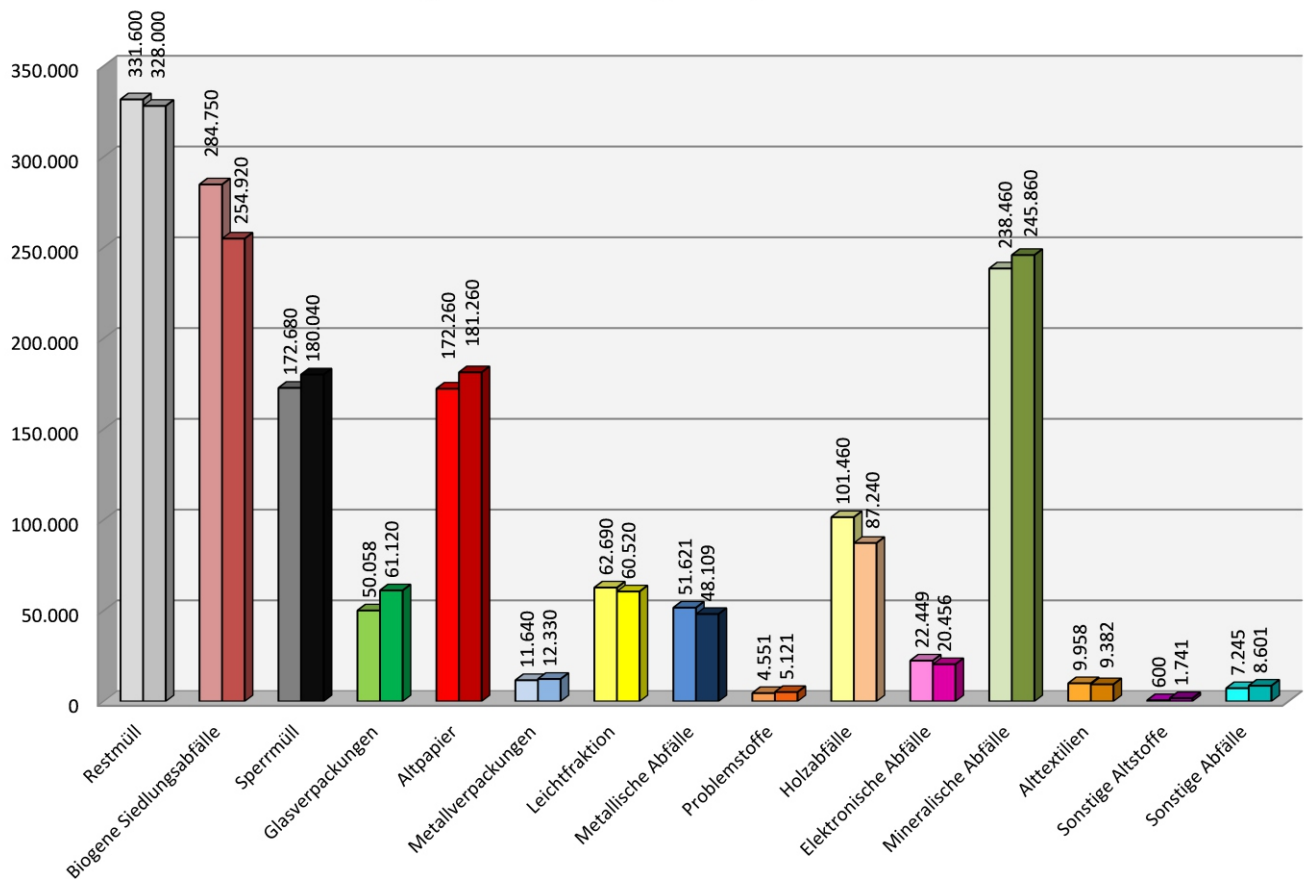
## Abfallmengen der Marktgemeinde Niklasdorf

Gegenüberstellung 2018/2019

Einwohner: 2.385  
Haushalte: 1.238  
Haushalte mit Einzelkompostierung: 188

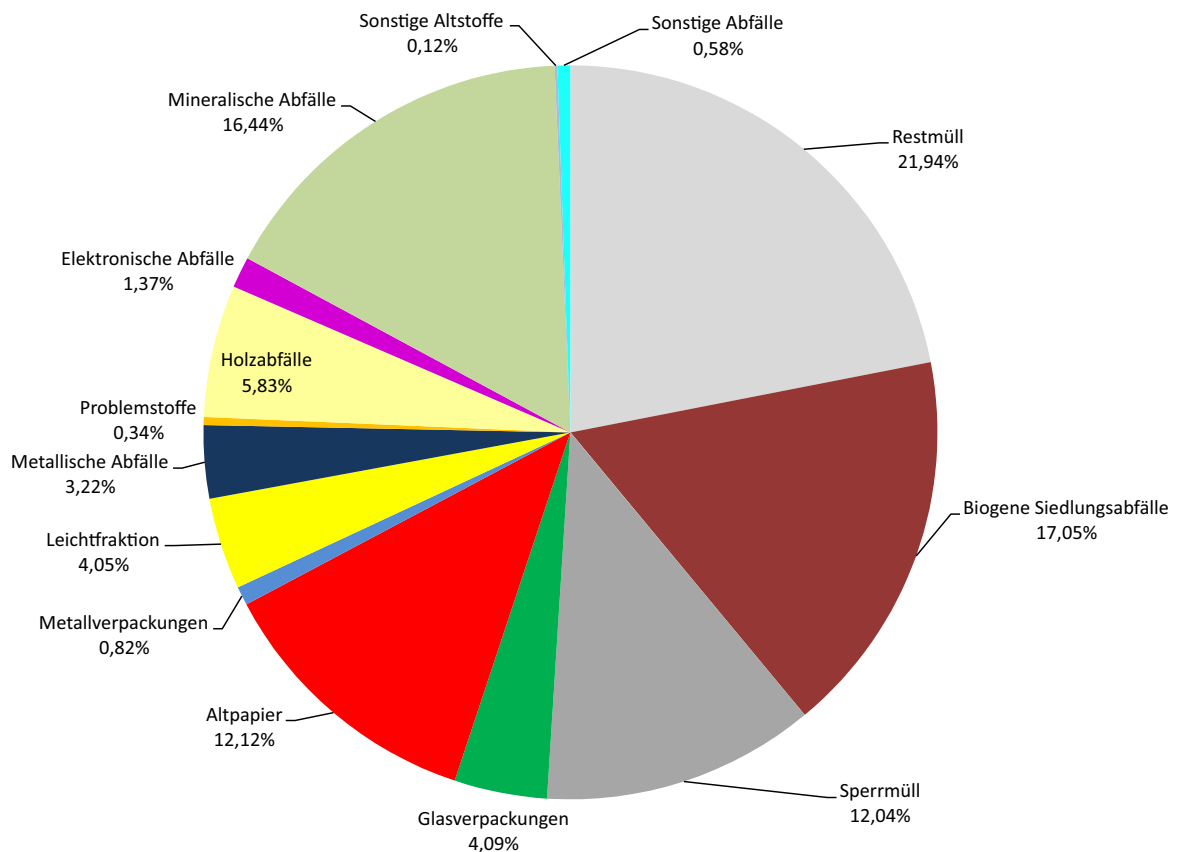
Abfallart	Gewicht (kg) 2018	Gewicht (kg) 2019	Veränderung (kg)	Veränderung (%)	Pro-Kopf -Aufkommen 2019 (kg)
Restmüll	331.600	328.000	-3.600	-1,09	137,53
<b>Biogene Siedlungsabfälle</b>	<b>284.750</b>	<b>254.920</b>	<b>-29.830</b>	<b>-10,48</b>	<b>106,88</b>
<i>Biomüll</i>	<i>229.800</i>	<i>207.900</i>	<i>-21.900</i>	<i>-9,53</i>	<i>87,17</i>
<i>Friedhofsabfälle</i>	<i>20.100</i>	<i>25.220</i>	<i>5.120</i>	<i>25,47</i>	<i>10,57</i>
<i>Mähgut, Laub</i>	<i>13.460</i>	<i>1.720</i>	<i>-11.740</i>	<i>-87,22</i>	<i>0,72</i>
<i>Garten- und Parkabfälle</i>	<i>21.390</i>	<i>20.080</i>	<i>-1.310</i>	<i>-6,12</i>	<i>8,42</i>
Sperrmüll	172.680	180.040	7.360	4,26	75,49
Glasverpackungen	50.058	61.120	11.062	22,10	25,63
Altpapier	172.260	181.260	9.000	5,22	76,00
Metallverpackungen	11.640	12.330	690	5,93	5,17
Leichtfraktion	62.690	60.520	-2.170	-3,46	25,38
<b>Metallische Abfälle</b>	<b>51.621</b>	<b>48.109</b>	<b>-3.512</b>	<b>-6,80</b>	<b>20,17</b>
<i>Altmittel/ Eisenschrott</i>	<i>51.621</i>	<i>48.109</i>	<i>-3.512</i>	<i>-6,80</i>	<i>20,17</i>
Problemstoffe	4.551	5.121	570	12,52	2,15
Holzabfälle	101.460	87.240	-14.220	-14,02	36,58
<b>Elektronische Abfälle</b>	<b>22.449</b>	<b>20.456</b>	<b>-1.993</b>	<b>-8,88</b>	<b>8,58</b>
Lithiumionenakkus	0	0	0	0,00	0,00
<i>Elektrokleingeräte</i>	<i>7.940</i>	<i>8.351</i>	<i>411</i>	<i>5,18</i>	<i>3,50</i>
<i>Elektrogroßgeräte</i>	<i>5.952</i>	<i>5.946</i>	<i>-6</i>	<i>-0,10</i>	<i>2,49</i>
<i>Kühlgeräte</i>	<i>3.686</i>	<i>4.017</i>	<i>331</i>	<i>8,98</i>	<i>1,68</i>
<i>Bildschirmgeräte</i>	<i>2.988</i>	<i>2.142</i>	<i>-846</i>	<i>-28,31</i>	<i>0,90</i>
<i>Lampen</i>	<i>0</i>	<i>0</i>	<i>0</i>	<i>0,00</i>	<i>0,00</i>
<i>Bleikumulatoren</i>	<i>1.675</i>	<i>0</i>	<i>-1.675</i>	<i>-100,00</i>	<i>0,00</i>
<i>Batterien unsortiert</i>	<i>208</i>	<i>0</i>	<i>-208</i>	<i>-100,00</i>	<i>0,00</i>
<b>Mineralische Abfälle</b>	<b>238.460</b>	<b>245.860</b>	<b>7.400</b>	<b>3,10</b>	<b>103,09</b>
<i>Bauschutt</i>	<i>207.340</i>	<i>222.540</i>	<i>15.200</i>	<i>7,33</i>	<i>93,31</i>
<i>Bodenaushub</i>	<i>25.940</i>	<i>0</i>	<i>-25.940</i>	<i>-100,00</i>	<i>0,00</i>
<i>Betonabbruch</i>	<i>0</i>	<i>9.800</i>	<i>9.800</i>	<i>100,00</i>	<i>4,11</i>
<i>Gipskartonplatten</i>	<i>0</i>	<i>5.800</i>	<i>5.800</i>	<i>100,00</i>	<i>2,43</i>
<i>Bitumen, Asphalt</i>	<i>5.180</i>	<i>7.720</i>	<i>2.540</i>	<i>49,03</i>	<i>3,24</i>
Alttextilien	9.958	9.382	-576	-5,78	3,93
<b>Sonstige Altstoffe</b>	<b>600</b>	<b>1.741</b>	<b>1.141</b>	<b>190,17</b>	<b>0,73</b>
<i>Fette</i>	<i>600</i>	<i>625</i>	<i>25</i>	<i>4,17</i>	<i>0,26</i>
<i>Altreifen</i>	<i>1.120</i>	<i>1.116</i>	<i>-4</i>	<i>-0,36</i>	<i>0,47</i>
<b>Sonstige Abfälle</b>	<b>7.245</b>	<b>8.601</b>	<b>1.356</b>	<b>18,72</b>	<b>3,61</b>
<i>Asbestzement</i>	<i>4.380</i>	<i>5.100</i>	<i>720</i>	<i>16,44</i>	<i>2,14</i>
<i>Arzneimittel nicht wassergefährdend</i>	<i>376</i>	<i>484</i>	<i>108</i>	<i>28,72</i>	<i>0,20</i>
<i>Fahrzeuge, Arbeitsmaschinen u. -teile</i>	<i>0</i>	<i>0</i>	<i>0</i>	<i>0,00</i>	<i>0,00</i>
<i>Kunststoffdispersionen</i>	<i>2.437</i>	<i>2.965</i>	<i>528</i>	<i>21,67</i>	<i>1,24</i>
<i>Kanülen</i>	<i>52</i>	<i>52</i>	<i>0</i>	<i>0,00</i>	<i>0,02</i>
<b>Gesamt</b>	<b>1.522.022</b>	<b>1.504.700</b>	<b>-17.322</b>	<b>-1,14</b>	<b>630,90</b>

## Abfallmengen der Marktgemeinde Niklasdorf Gegenüberstellung 2018/2019



## Zusammensetzung des Gesamtmüllaufkommens der Marktgemeinde Niklasdorf 2019

Angaben in Gewichtsprozenten



## Abfallmengen der Gemeinde Proleb

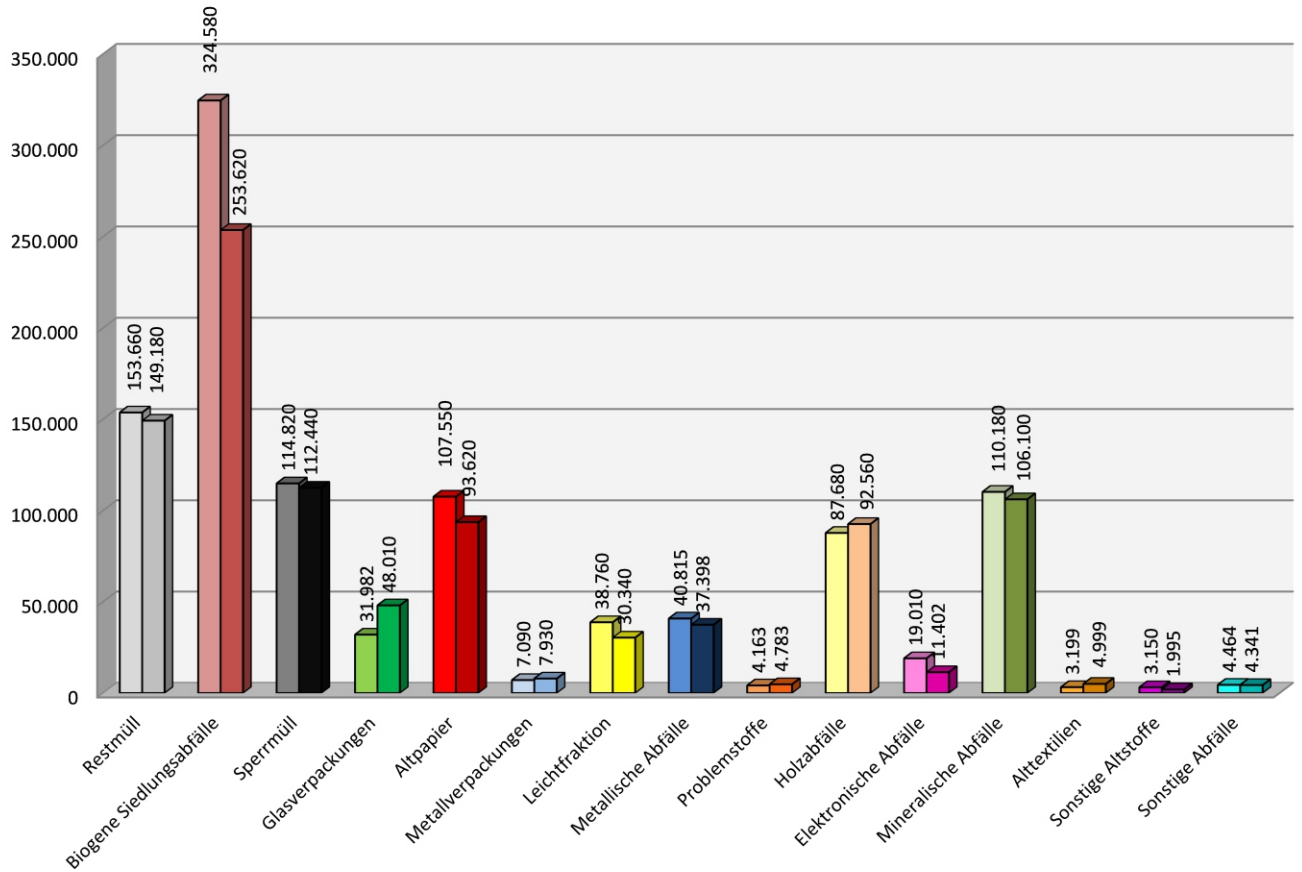
Gegenüberstellung 2018/2019

Einwohner: 1.801  
Haushalte: 710  
Haushalte mit Einzelkompostierung: 452

Abfallart	Gewicht (kg) 2018	Gewicht (kg) 2019	Veränderung (kg)	Veränderung (%)	Pro-Kopf -Aufkommen 2019 (kg)
Restmüll	153.660	149.180	-4.480	-2,92	82,83
Biogene Siedlungsabfälle	324.580	253.620	-70.960	-21,86	140,82
<i>Biomüll</i>	<i>139.500</i>	<i>135.860</i>	<i>-3.640</i>	<i>-2,61</i>	<i>75,44</i>
<i>Garten- und Parkabfälle</i>	<i>157.200</i>	<i>101.600</i>	<i>-55.600</i>	<i>-35,37</i>	<i>56,41</i>
<i>Mähgut, Laub</i>	<i>27.880</i>	<i>16.160</i>	<i>-11.720</i>	<i>-42,04</i>	<i>8,97</i>
Sperrmüll	114.820	112.440	-2.380	-2,07	62,43
Glasverpackungen	31.982	48.010	16.028	50,12	26,66
Altpapier	107.550	93.620	-13.930	-12,95	51,98
Metallverpackungen	7.090	7.930	840	11,85	4,40
Leichtfraktion	38.760	30.340	-8.420	-21,72	16,85
Metallische Abfälle	40.815	37.398	-3.417	-8,37	20,77
<i>Altmittel/ Eisenschrott</i>	<i>40.815</i>	<i>37.398</i>	<i>-3.417</i>	<i>-8,37</i>	<i>20,77</i>
Problemstoffe	4.163	4.783	620	14,89	2,66
Holzabfälle	87.680	92.560	4.880	5,57	51,39
Elektronische Abfälle	19.010	11.402	-7.608	-40,02	6,33
Lithiumionenakkus	0	0	0	0,00	0,00
<i>Elektrokleingeräte</i>	<i>7.480</i>	<i>3.450</i>	<i>-4.030</i>	<i>-53,88</i>	<i>1,92</i>
<i>Elektrogroßgeräte</i>	<i>5.045</i>	<i>4.622</i>	<i>-423</i>	<i>-8,38</i>	<i>2,57</i>
<i>Kühlgeräte</i>	<i>3.470</i>	<i>1.000</i>	<i>-2.470</i>	<i>-71,18</i>	<i>0,56</i>
<i>Bildschirmgeräte</i>	<i>1.890</i>	<i>1.250</i>	<i>-640</i>	<i>-33,86</i>	<i>0,69</i>
<i>Lampen</i>	<i>15</i>	<i>0</i>	<i>-15</i>	<i>-100,00</i>	<i>0,00</i>
<i>Bleiakkumulatoren</i>	<i>950</i>	<i>910</i>	<i>-40</i>	<i>-4,21</i>	<i>0,51</i>
<i>Batterien unsortiert</i>	<i>160</i>	<i>170</i>	<i>10</i>	<i>6,25</i>	<i>0,09</i>
Mineralische Abfälle	110.180	106.100	-4.080	-3,70	58,91
<i>Bauschutt</i>	<i>110.180</i>	<i>106.100</i>	<i>-4.080</i>	<i>-3,70</i>	<i>58,91</i>
Alttextilien	3.199	4.999	1.800	56,27	2,78
Sonstige Altstoffe	3.150	1.995	-1.155	-36,67	1,11
<i>Fette</i>	<i>560</i>	<i>455</i>	<i>-105</i>	<i>-18,75</i>	<i>0,25</i>
<i>Altreifen</i>	<i>2.590</i>	<i>1.540</i>	<i>-1.050</i>	<i>-40,54</i>	<i>0,86</i>
Sonstige Abfälle	4.464	4.341	-123	-2,76	2,41
<i>Asbestzement</i>	<i>4.340</i>	<i>4.280</i>	<i>-60</i>	<i>-1,38</i>	<i>2,38</i>
<i>Arzneimittel nicht wassergefährdend</i>	<i>72</i>	<i>41</i>	<i>-31</i>	<i>-43,06</i>	<i>0,02</i>
<i>Kanülen</i>	<i>52</i>	<i>20</i>	<i>-32</i>	<i>-61,54</i>	<i>0,01</i>
<b>Gesamt</b>	<b>1.051.103</b>	<b>958.718</b>	<b>-92.385</b>	<b>-8,79</b>	<b>532,33</b>

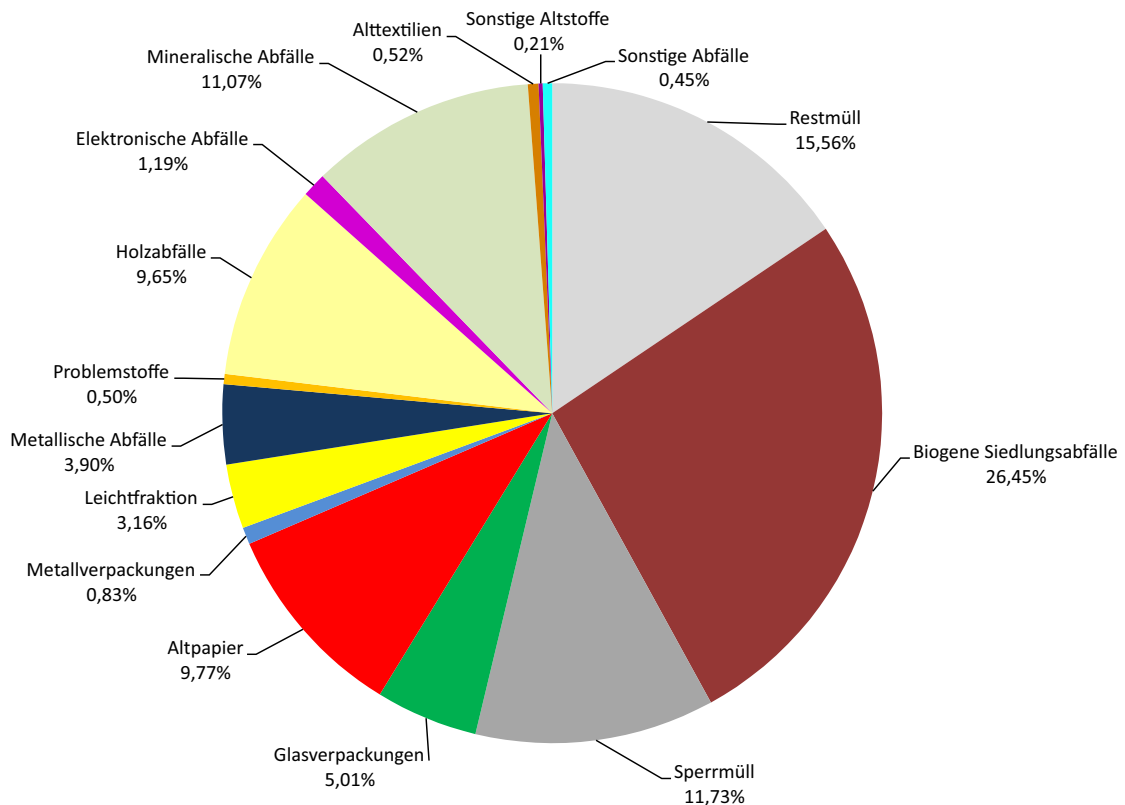


## Abfallmengen der Gemeinde Proleb Gegenüberstellung 2018/2019



## Zusammensetzung des Gesamtmüllaufkommens der Gemeinde Proleb 2019

Angaben in Gewichtsprozenten



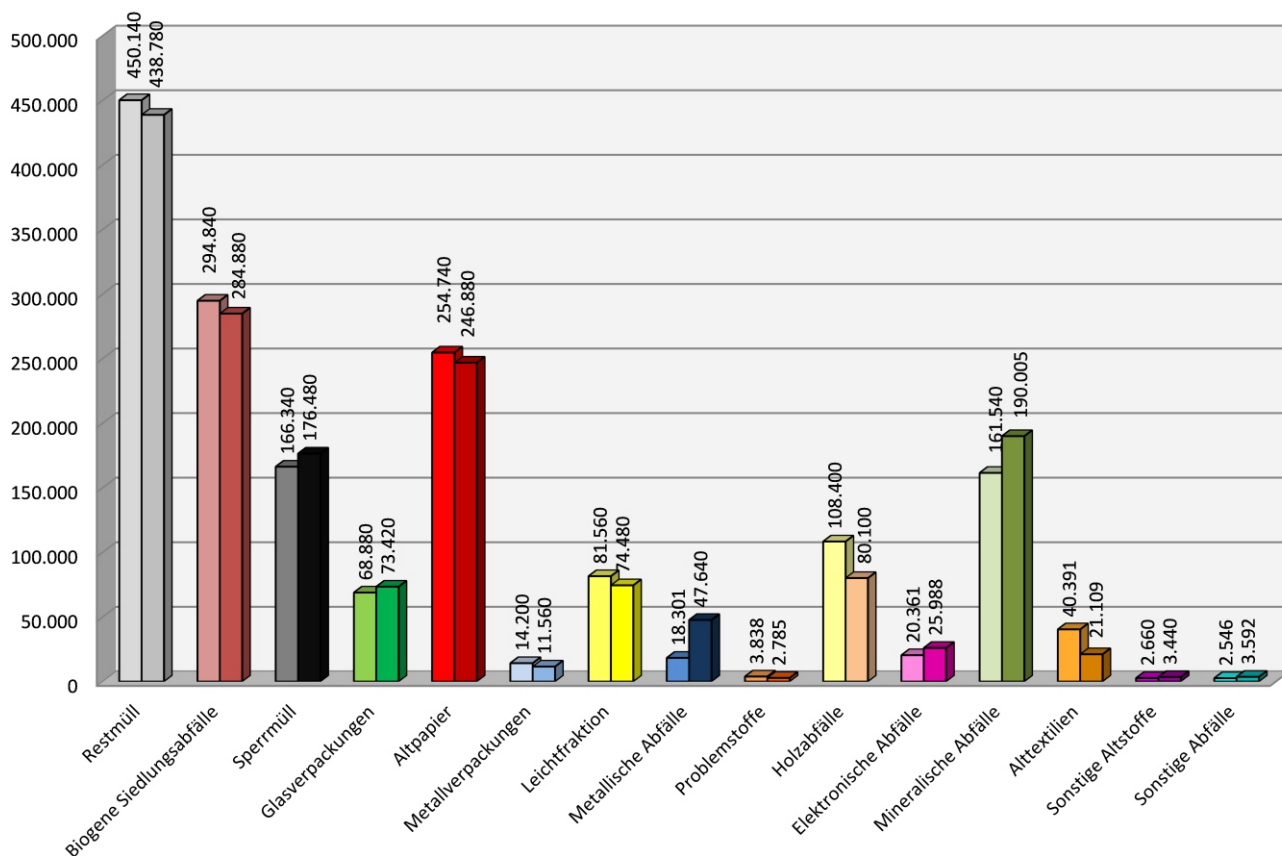
## Abfallmengen der Marktgemeinde St. Michael

Gegenüberstellung 2018/2019

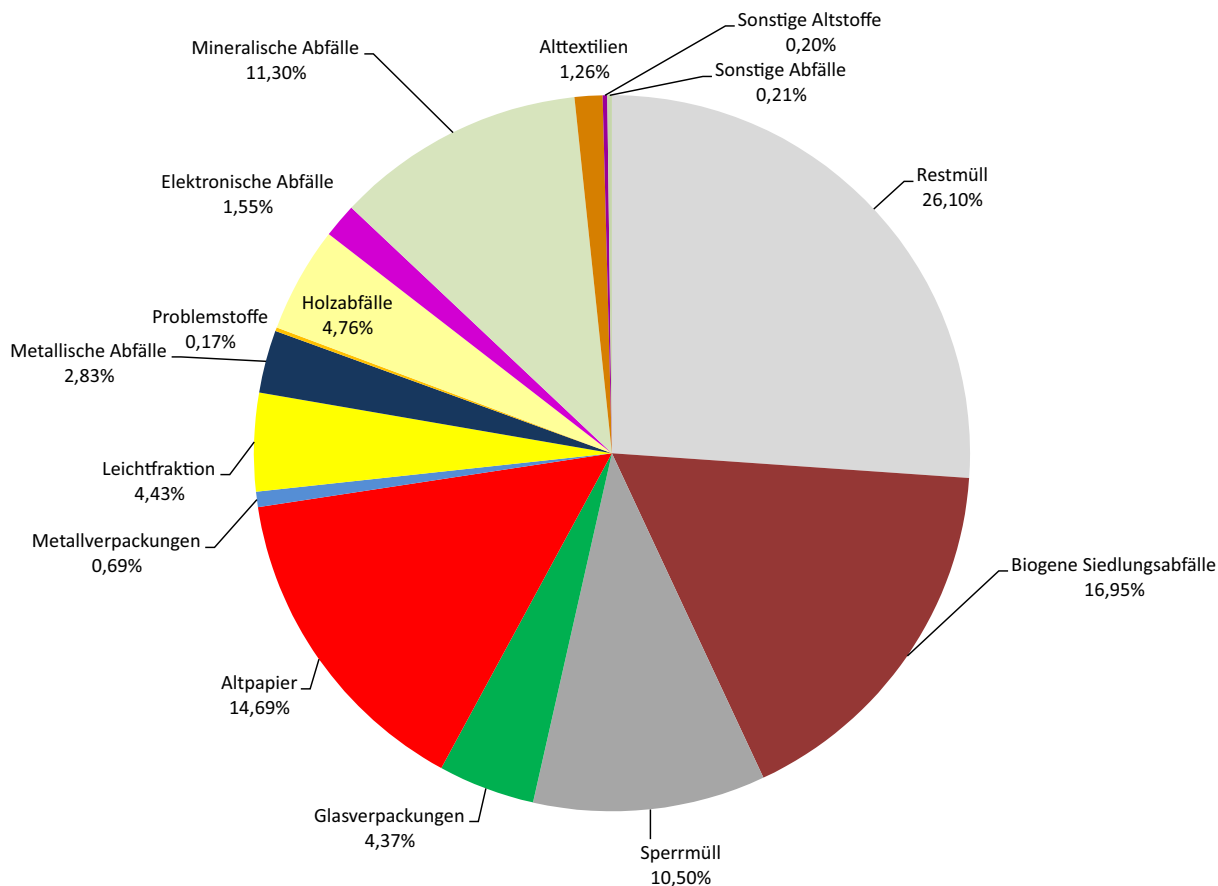
Einwohner: 3.054  
Haushalte: 1.473  
Haushalte mit Einzelkompostierung: 383

Abfallart	Gewicht (kg) 2018	Gewicht (kg) 2019	Veränderung (kg)	Veränderung (%)	Pro-Kopf -Aufkommen 2019 (kg)
Restmüll	450.140	438.780	-11.360	-2,52	143,67
Biogene Siedlungsabfälle	294.840	284.880	-9.960	-3,38	93,28
<i>Biomüll</i>	<i>275.400</i>	<i>266.440</i>	<i>-8.960</i>	<i>-3,25</i>	<i>87,24</i>
<i>Friedhofsabfälle</i>	<i>5.040</i>	<i>7.560</i>	<i>2.520</i>	<i>50,00</i>	<i>2,48</i>
<i>Garten- und Parkabfälle</i>	<i>14.400</i>	<i>10.880</i>	<i>-3.520</i>	<i>-24,44</i>	<i>3,56</i>
<i>Mähgut, Laub</i>	<i>0</i>	<i>0</i>	<i>0</i>	<i>0,00</i>	<i>0,00</i>
Sperrmüll	166.340	176.480	10.140	6,10	57,79
Glasverpackungen	68.880	73.420	4.540	6,59	24,04
Altpapier	254.740	246.880	-7.860	-3,09	80,84
Metallverpackungen	14.200	11.560	-2.640	-18,59	3,79
Leichtfraktion	81.560	74.480	-7.080	-8,68	24,39
Metallische Abfälle	18.301	47.640	29.339	160,31	15,60
<i>Altmetall/ Eisenschrott</i>	<i>18.301</i>	<i>47.640</i>	<i>29.339</i>	<i>160,31</i>	<i>15,60</i>
<i>Aluminium</i>	<i>0</i>	<i>0</i>	<i>0</i>	<i>0,00</i>	<i>0,00</i>
Problemstoffe	3.838	2.785	-1.053	-27,44	0,91
Holzabfälle	108.400	80.100	-28.300	-26,11	26,23
Elektronische Abfälle	20.361	25.988	5.627	27,64	8,51
<i>Lithiumionenakkus</i>	<i>0</i>	<i>57</i>	<i>0</i>	<i>0,00</i>	<i>0,00</i>
<i>Elektrokleingeräte</i>	<i>10.620</i>	<i>10.600</i>	<i>-20</i>	<i>-0,19</i>	<i>3,47</i>
<i>Elektrogroßgeräte</i>	<i>2.979</i>	<i>6.670</i>	<i>3.691</i>	<i>123,90</i>	<i>2,18</i>
<i>Kühlgeräte</i>	<i>2.920</i>	<i>3.960</i>	<i>1.040</i>	<i>35,62</i>	<i>1,30</i>
<i>Bildschirmgeräte</i>	<i>2.660</i>	<i>3.500</i>	<i>840</i>	<i>31,58</i>	<i>1,15</i>
<i>Lampen</i>	<i>84</i>	<i>94</i>	<i>10</i>	<i>11,90</i>	<i>0,03</i>
<i>Bleikakkumulatoren</i>	<i>766</i>	<i>528</i>	<i>-238</i>	<i>-31,07</i>	<i>0,17</i>
<i>Batterien unsortiert</i>	<i>332</i>	<i>579</i>	<i>247</i>	<i>74,40</i>	<i>0,19</i>
Mineralische Abfälle	161.540	190.005	28.465	17,62	62,22
<i>Bauschutt</i>	<i>154.960</i>	<i>190.005</i>	<i>35.045</i>	<i>22,62</i>	<i>62,22</i>
<i>Bodenaushub</i>	<i>5.460</i>	<i>0</i>	<i>-5.460</i>	<i>-100,00</i>	<i>0,00</i>
<i>Betonabbruch</i>	<i>1.120</i>	<i>0</i>	<i>-1.120</i>	<i>-100,00</i>	<i>0,00</i>
<i>Bitumen, Asphalt</i>	<i>0</i>	<i>0</i>	<i>0</i>	<i>0,00</i>	<i>0,00</i>
Alttextilien	40.391	21.109	-19.282	-47,74	6,91
Sonstige Altstoffe	2.660	3.440	780	29,32	1,13
<i>Altreifen</i>	<i>2.660</i>	<i>3.440</i>	<i>780</i>	<i>29,32</i>	<i>1,13</i>
<i>Fette</i>	<i>0,00</i>	<i>0,00</i>	<i>0,00</i>	<i>0,00</i>	<i>0,00</i>
Sonstige Abfälle	2.546	3.592	1.046	41,08	1,18
<i>Asbestzement</i>	<i>0</i>	<i>1.040</i>	<i>1.040</i>	<i>100,00</i>	<i>0,34</i>
<i>Arzneimittel nicht wassergefährdend</i>	<i>253</i>	<i>408</i>	<i>155</i>	<i>61,26</i>	<i>0,13</i>
<i>Kanülen</i>	<i>0</i>	<i>0</i>	<i>0</i>	<i>0,00</i>	<i>0,00</i>
<i>Kunststoffdispersionen auf Wasserba.</i>	<i>2.293</i>	<i>2.144</i>	<i>-149</i>	<i>-6,50</i>	<i>0,70</i>
<b>Gesamt</b>	<b>1.688.737</b>	<b>1.681.139</b>	<b>-7.598</b>	<b>-0,45</b>	<b>550,47</b>

## Abfallmengen der Marktgemeinde St. Michael Gegenüberstellung 2018/2019



## Zusammensetzung der Marktgemeinde St. Michael 2019 Angaben in Gewichtsprozenten



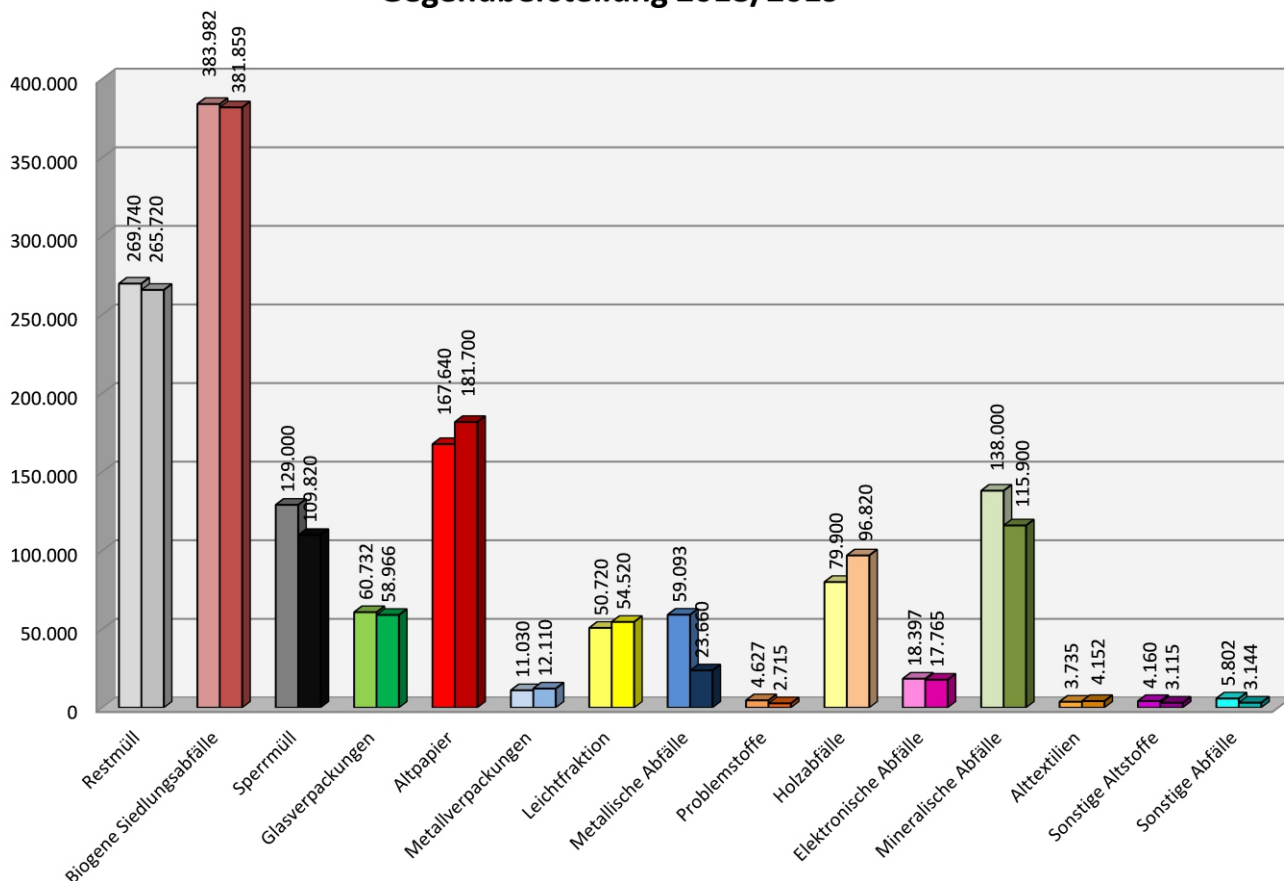
## Abfallmengen der Marktgemeinde St.Peter-Freienstein

Gegenüberstellung 2018/2019

Einwohner: 2.740  
Haushalte: 1.115  
Haushalte mit Einzelkompostierung: 372

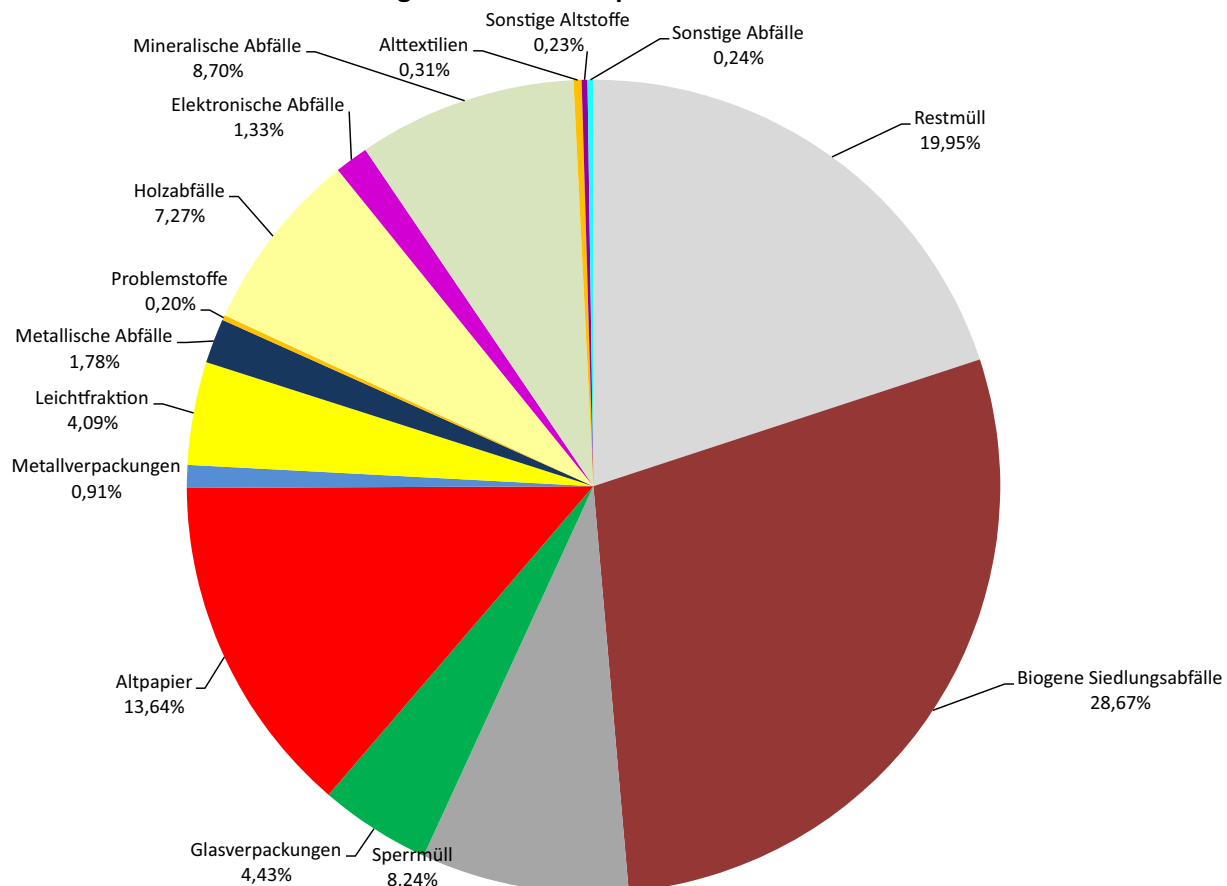
Abfallart	Gewicht (kg) 2018	Gewicht (kg) 2019	Veränderung (kg)	Veränderung (%)	Pro-Kopf -Aufkommen 2019 (kg)
Restmüll	269.740	265.720	-4.020	-1,49	96,98
<b>Biogene Siedlungsabfälle</b>	<b>383.982</b>	<b>381.859</b>	<b>-2.123</b>	<b>-0,55</b>	<b>139,36</b>
<i>Biomüll</i>	202.122	205.859	3.737	1,85	75,13
<i>Friedhofsabfälle</i>	4.520	6.940	2.420	53,54	2,53
<i>Garten- und Parkabfälle</i>	101.200	102.000	800	0,79	37,23
<i>Mähgut, Laub</i>	76.140	67.060	-9.080	-11,93	24,47
<b>Sperrmüll</b>	<b>129.000</b>	<b>109.820</b>	<b>-19.180</b>	<b>-14,87</b>	<b>40,08</b>
Glasverpackungen	60.732	58.966	-1.766	-2,91	21,52
Altpapier	167.640	181.700	14.060	8,39	66,31
Metallverpackungen	11.030	12.110	1.080	9,79	4,42
Leichtfraktion	50.720	54.520	3.800	7,49	19,90
<b>Metallische Abfälle</b>	<b>59.093</b>	<b>23.660</b>	<b>-35.434</b>	<b>-59,96</b>	<b>8,63</b>
<i>Altmetall/ Eisenschrott</i>	53.922	22.706	-31.217	-57,89	8,29
<i>Kabel</i>	1.071	0	-1.071	-100,00	0,00
<i>NE-Metalle</i>	4.100	954	-3.146	-76,73	0,35
<b>Problemstoffe</b>	<b>4.627</b>	<b>2.715</b>	<b>-1.912</b>	<b>-41,32</b>	<b>0,99</b>
Holzabfälle	79.900	96.820	16.920	21,18	35,34
<b>Elektronische Abfälle</b>	<b>18.397</b>	<b>17.765</b>	<b>-632</b>	<b>-3,44</b>	<b>6,48</b>
<i>Lithium-Ionenbatterien</i>	21	24	3	14,29	0,01
<i>Elektrokleingeräte</i>	9.240	10.720	1.480	16,02	3,91
<i>Elektrogroßgeräte</i>	1.763	3.030	1.267	71,87	1,11
<i>Kühlgeräte</i>	3.612	1.583	-2.029	-56,17	0,58
<i>Bildschirmgeräte</i>	2.748	1.208	-1.540	-56,04	0,44
<i>Lampen</i>	45	195	150	333,33	0,07
<i>Bleikakkumulatoren</i>	748	710	-38	-5,08	0,26
<i>Batterien unsortiert</i>	220	295	75	34,09	0,11
<b>Mineralische Abfälle</b>	<b>138.000</b>	<b>115.900</b>	<b>-22.100</b>	<b>-16</b>	<b>42,30</b>
<i>Bauschutt</i>	106.240	107.220	980	0,92	39,13
<i>Bodenaushub</i>	22.960	8.680	-14280	-62,20	3,17
<i>Betonabbruch</i>	8.800	0	-8800	-100,00	0,00
<b>Alttextilien</b>	<b>3.735</b>	<b>4.152</b>	<b>417</b>	<b>11,16</b>	<b>1,52</b>
<b>Sonstige Altstoffe</b>	<b>4.160</b>	<b>3.115</b>	<b>-1.045</b>	<b>-25,12</b>	<b>1,14</b>
<i>Fette</i>	1.200	1.195	-5	-0,42	0,44
<i>Altreifen</i>	2.960	1.920	-1.040	-35,14	0,70
<b>Sonstige Abfälle</b>	<b>5.802</b>	<b>3.144</b>	<b>-2.658</b>	<b>-45,81</b>	<b>1,15</b>
<i>Asbestzement</i>	3.200	1.100	-2.100	-65,63	0,40
<i>Arzneimittel nicht wassergefährdend</i>	102	81	-21	-20,59	0,03
<i>Kanülen</i>	12	0	-12	-100,00	0,00
<i>Kunststoffdispersionen</i>	2.488	1.963	-525	-21,10	0,72
<b>Gesamt</b>	<b>1.386.558</b>	<b>1.331.965</b>	<b>-54.593</b>	<b>-3,94</b>	<b>486,12</b>

## Abfallmengen der Marktgemeinde St.Peter-Freienstein Gegenüberstellung 2018/2019



## Zusammensetzung der Marktgemeinde St.Peter-Freienstein 2019

Angaben in Gewichtsprozenten



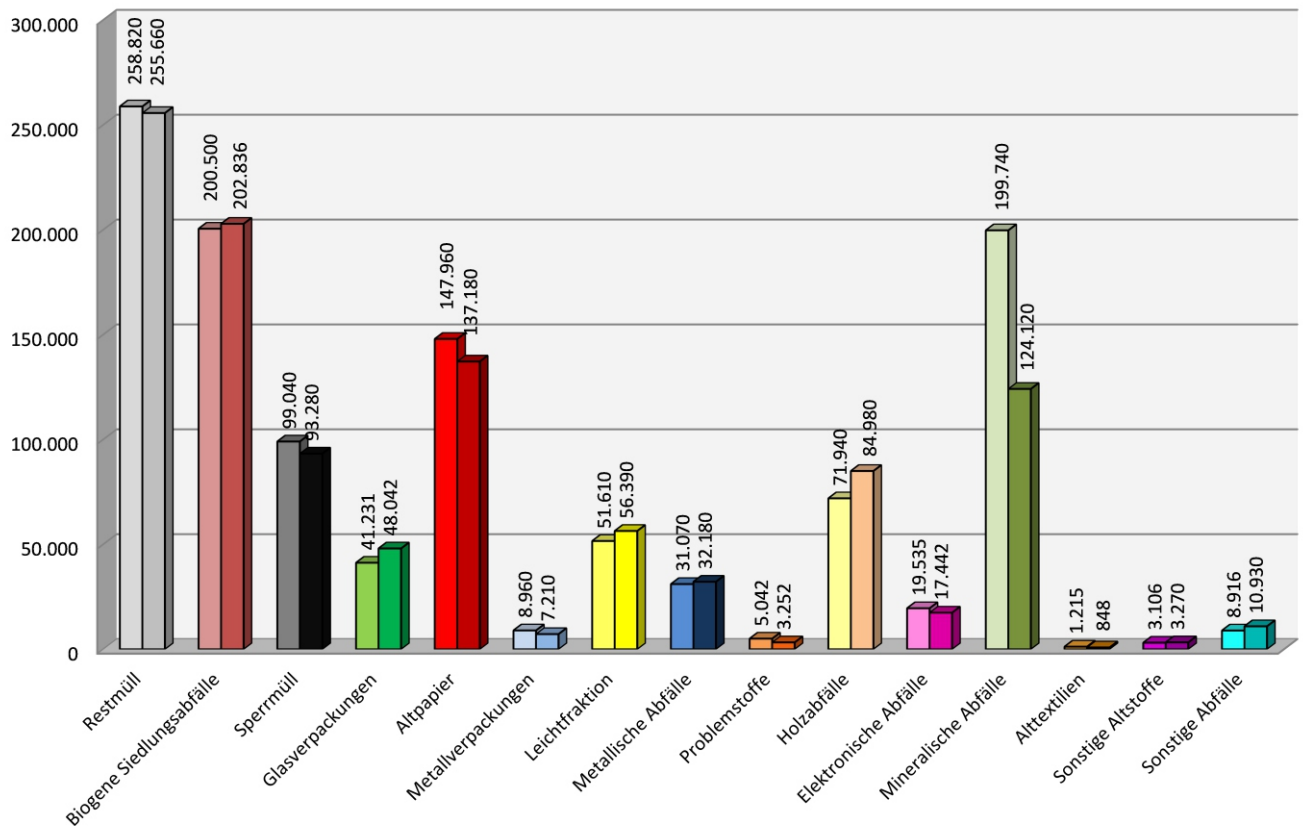
## Abfallmengen der Gemeinde St.Stefan ob Leoben

Gegenüberstellung 2018/2019

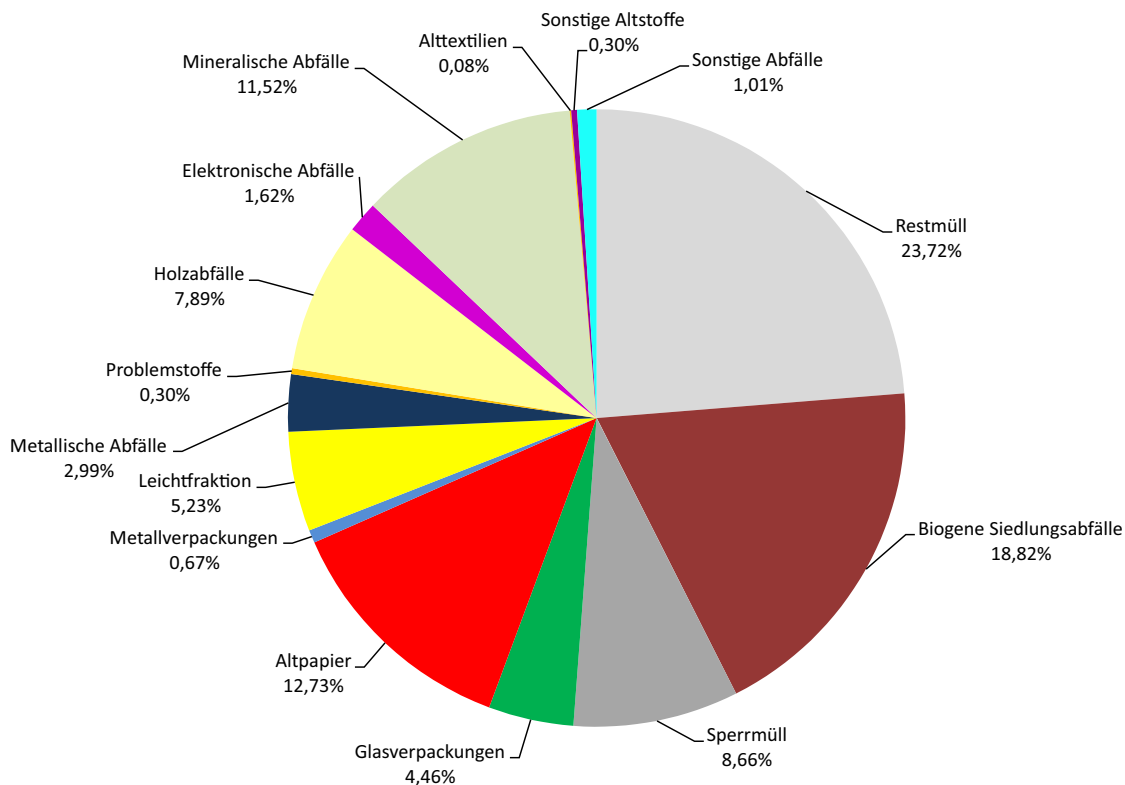
Einwohner: 1.914  
Haushalte: 859  
Haushalte mit Einzelkompostierung: 595

Abfallart	Gewicht (kg) 2018	Gewicht (kg) 2019	Veränderung (kg)	Veränderung (%)	Pro-Kopf -Aufkommen 2019 (kg)
Restmüll	258.820	255.660	-3.160	-1,22	133,57
Biogene Siedlungsabfälle	200.500	202.836	2.336	1,16	105,97
<i>Biomüll</i>	<i>90.500</i>	<i>86.336</i>	<i>-4.164</i>	<i>-4,60</i>	<i>45,11</i>
<i>Garten- und Parkabfälle</i>	<i>110.000</i>	<i>116.500</i>	<i>6.500</i>	<i>5,91</i>	<i>60,87</i>
Sperrmüll	99.040	93.280	-5.760	-5,82	48,74
Glasverpackungen	41.231	48.042	6.811	16,52	25,10
Altpapier	147.960	137.180	-10.780	-7,29	71,67
Metallverpackungen	8.960	7.210	-1.750	-19,53	3,77
Leichtfraktion	51.610	56.390	4.780	9,26	29,46
Metallische Abfälle	31.070	32.180	1.110	3,57	16,81
<i>Altmetall/ Eisenschrott</i>	<i>31.070</i>	<i>32.180</i>	<i>1.110</i>	<i>3,57</i>	<i>16,81</i>
Problemstoffe	5.042	3.252	-1.790	-35,50	1,70
Holzabfälle	71.940	84.980	13.040	18,13	44,40
Elektronische Abfälle	19.535	17.442	-2.093	-10,71	9,11
<i>Lithiumionenakkus</i>	<i>10</i>	<i>48</i>	<i>38</i>	<i>380,00</i>	<i>0,03</i>
<i>Elektrokleingeräte</i>	<i>7.120</i>	<i>6.060</i>	<i>-1.060</i>	<i>-14,89</i>	<i>3,17</i>
<i>Elektrogroßgeräte</i>	<i>3.840</i>	<i>4.160</i>	<i>320</i>	<i>8,33</i>	<i>2,17</i>
<i>Kühlgeräte</i>	<i>3.664</i>	<i>2.845</i>	<i>-819</i>	<i>-22,35</i>	<i>1,49</i>
<i>Bildschirmgeräte</i>	<i>2.933</i>	<i>2.341</i>	<i>-592</i>	<i>-20,18</i>	<i>1,22</i>
<i>Lampen</i>	<i>0</i>	<i>130</i>	<i>130</i>	<i>100,00</i>	<i>0,07</i>
<i>Bleikakkumulatoren</i>	<i>1.612</i>	<i>1.603</i>	<i>-9</i>	<i>-0,56</i>	<i>0,84</i>
<i>Batterien unsortiert</i>	<i>356</i>	<i>255</i>	<i>-101</i>	<i>-28,37</i>	<i>0,13</i>
Mineralische Abfälle	199.740	124.120	-75.620	-37,86	64,85
<i>Bauschutt</i>	<i>159.220</i>	<i>124.120</i>	<i>-35.100</i>	<i>-22,04</i>	<i>64,85</i>
<i>Bodenaushub</i>	<i>35.440</i>	<i>0</i>	<i>-35.440</i>	<i>-100,00</i>	<i>0,00</i>
<i>Betonabbruch</i>	<i>5.080</i>	<i>0</i>	<i>-5.080</i>	<i>-100,00</i>	<i>0,00</i>
Alttextilien	1.215	848	-367	-30,21	0,44
Sonstige Altstoffe	3.106	3.270	164	5,28	1,71
<i>Fette</i>	<i>1.526</i>	<i>1.830</i>	<i>304</i>	<i>19,92</i>	<i>0,96</i>
<i>Altreifen</i>	<i>1.580</i>	<i>1.440</i>	<i>-140</i>	<i>-8,86</i>	<i>0,75</i>
Sonstige Abfälle	8.916	10.930	2.014	22,59	5,71
<i>Asbestzement</i>	<i>4.320</i>	<i>9.100</i>	<i>4.780</i>	<i>110,65</i>	<i>4,75</i>
<i>Arzneimittel nicht wassergefährdend</i>	<i>170</i>	<i>82</i>	<i>-88</i>	<i>-51,76</i>	<i>0,04</i>
<i>Fahrzeuge</i>	<i>800</i>	<i>0</i>	<i>-800</i>	<i>-100,00</i>	<i>0,00</i>
<i>Kunststoffdispersionen</i>	<i>3.560</i>	<i>1.720</i>	<i>-1.840</i>	<i>-51,69</i>	<i>0,90</i>
<i>Kanülen</i>	<i>66</i>	<i>28</i>	<i>-38</i>	<i>-57,58</i>	<i>0,01</i>
<b>Gesamt</b>	<b>1.148.685</b>	<b>1.077.620</b>	<b>-71.065</b>	<b>-6,19</b>	<b>563,02</b>

## Abfallmengen der Gemeinde St.Stefan ob Leoben Gegenüberstellung 2018/2019



## Zusammensetzung des Gesamtmüllaufkommens der Gemeinde St.Stefan ob Leoben 2019 Angaben in Gewichtsprozenten



## Abfallmengen der Gemeinde Traboch

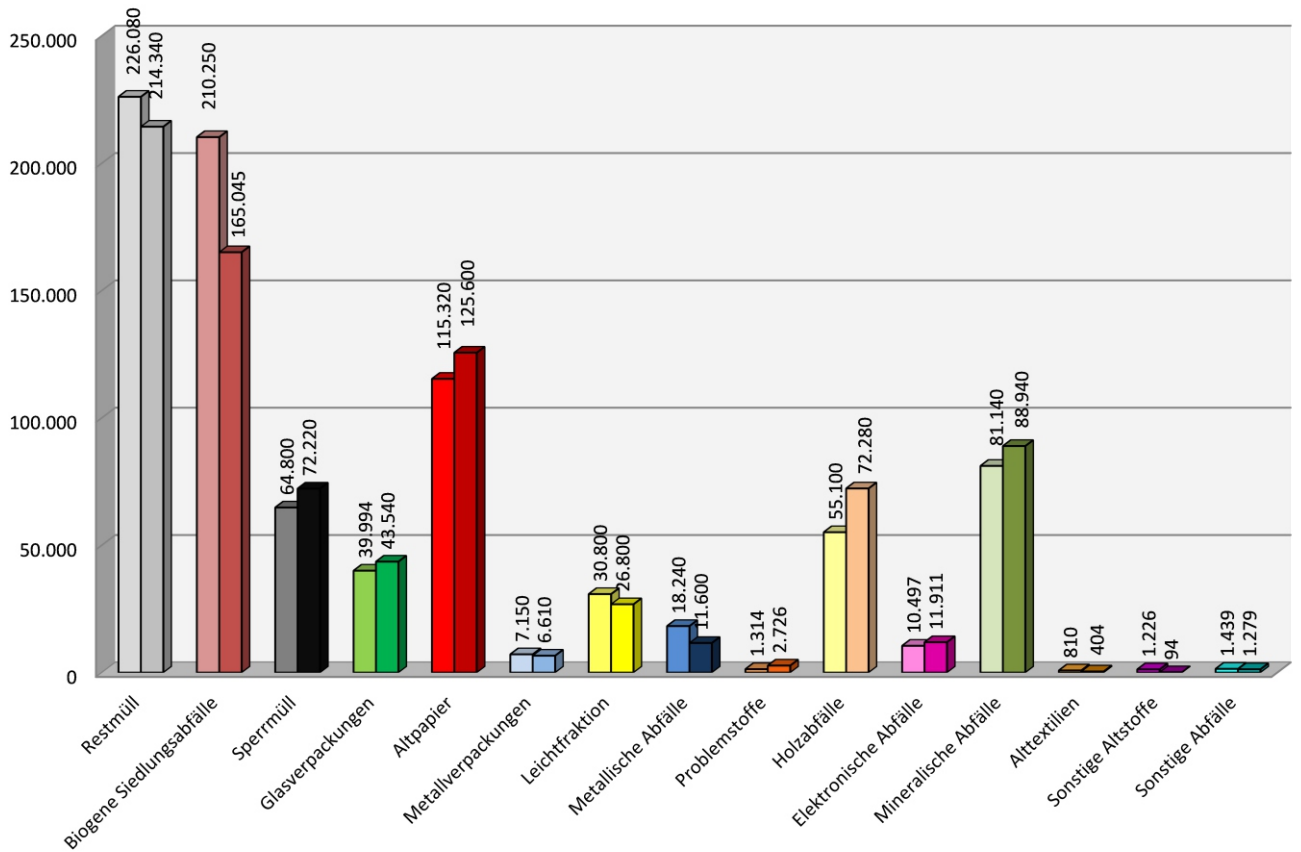
Gegenüberstellung 2018/2019

Einwohner: 1.389  
Haushalte: 659  
Haushalte mit Einzelkompostierung: 429

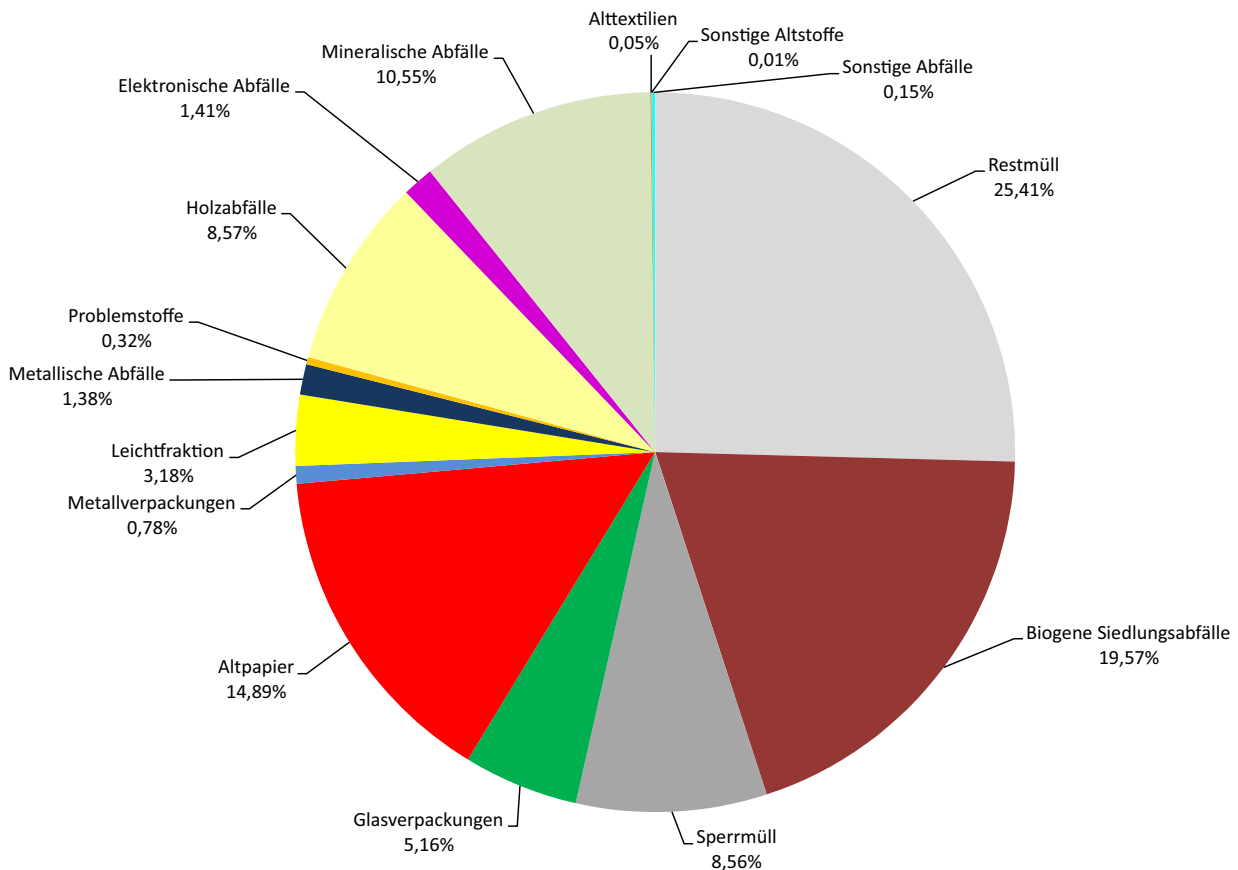
Abfallart	Gewicht (kg) 2018	Gewicht (kg) 2019	Veränderung (kg)	Veränderung (%)	Pro-Kopf -Aufkommen 2019 (kg)
Restmüll	226.080	214.340	-11.740	-5,19	154,31
Biogene Siedlungsabfälle	210.250	165.045	-45.205	-21,50	118,82
<i>Biomüll</i>	<i>65.050</i>	<i>66.245</i>	<i>1.195</i>	<i>1,84</i>	<i>47,69</i>
<i>Garten- und Parkabfälle</i>	<i>145.200</i>	<i>98.800</i>	<i>-46.400</i>	<i>-31,96</i>	<i>71,13</i>
Sperrmüll	64.800	72.220	7.420	11,45	51,99
Glasverpackungen	39.994	43.540	3.546	8,87	31,35
Altpapier	115.320	125.600	10.280	8,91	90,42
Metallverpackungen	7.150	6.610	-540	-7,55	4,76
Leichtfraktion	30.800	26.800	-4.000	-12,99	19,29
Metallische Abfälle	18.240	11.600	-6.640	-36,40	8,35
<i>Altmittel/ Eisenschrott</i>	<i>18.240</i>	<i>11.600</i>	<i>-6.640</i>	<i>-36,40</i>	<i>8,35</i>
Problemstoffe	1.314	2.726	1.412	107,46	1,96
Holzabfälle	55.100	72.280	17.180	31,18	52,04
Elektronische Abfälle	10.497	11.911	1.414	13,47	8,58
<i>Lithiumionenakkus</i>	<i>26</i>	<i>38</i>	<i>12</i>	<i>46,15</i>	<i>0,03</i>
<i>Elektrokleingeräte</i>	<i>5.481</i>	<i>5.310</i>	<i>-171</i>	<i>-3,12</i>	<i>3,82</i>
<i>Elektrogroßgeräte</i>	<i>1.226</i>	<i>2.658</i>	<i>1.432</i>	<i>116,80</i>	<i>1,91</i>
<i>Kühlgeräte</i>	<i>2.268</i>	<i>1.698</i>	<i>-570</i>	<i>-25,13</i>	<i>1,22</i>
<i>Bildschirmgeräte</i>	<i>1.093</i>	<i>1.662</i>	<i>569</i>	<i>52,06</i>	<i>1,20</i>
<i>Lampen</i>	<i>37</i>	<i>85</i>	<i>48</i>	<i>129,73</i>	<i>0,06</i>
<i>Bleikakkumulatoren</i>	<i>210</i>	<i>350</i>	<i>140</i>	<i>66,67</i>	<i>0,25</i>
<i>Batterien unsortiert</i>	<i>156</i>	<i>110</i>	<i>-46</i>	<i>-29,49</i>	<i>0,08</i>
Mineralische Abfälle	81.140	88.940	7.800	9,61	64,03
<i>Bauschutt</i>	<i>81.140</i>	<i>64.700</i>	<i>-16.440</i>	<i>-20,26</i>	<i>46,58</i>
<i>Betonabbruch</i>	<i>0</i>	<i>24.240</i>	<i>24.240</i>	<i>100,00</i>	<i>17,45</i>
Alttextilien	810	404	-406	-50,12	0,29
Sonstige Altstoffe	1.226	94	-1.132	-92,33	0,07
<i>Fette</i>	<i>156</i>	<i>42</i>	<i>-114</i>	<i>-73,08</i>	<i>0,03</i>
<i>Altreifen</i>	<i>1.040</i>	<i>0</i>	<i>-1.040</i>	<i>-100,00</i>	<i>0,00</i>
<i>Div. Sonstige Altstoffe</i>	<i>30</i>	<i>52</i>	<i>22</i>	<i>73,33</i>	<i>0,04</i>
Sonstige Abfälle	1.439	1.279	-160	-11,12	0,92
<i>Arzneimittel nicht wassergefährdend</i>	<i>40</i>	<i>108</i>	<i>68</i>	<i>170,00</i>	<i>0,08</i>
<i>Kanülen</i>	<i>0</i>	<i>0</i>	<i>0</i>	<i>0,00</i>	<i>0,00</i>
<i>Kunststoffdispersionen</i>	<i>1.399</i>	<i>1.171</i>	<i>-228</i>	<i>-16,30</i>	<i>0,84</i>
<b>Gesamt</b>	<b>864.160</b>	<b>843.389</b>	<b>-20.771</b>	<b>-2,40</b>	<b>607,19</b>



## Abfallmengen der Gemeinde Traboch Gegenüberstellung 2018/2019



## Zusammensetzung der Gemeinde Traboch 2019 Angaben in Gewichtsprozenten



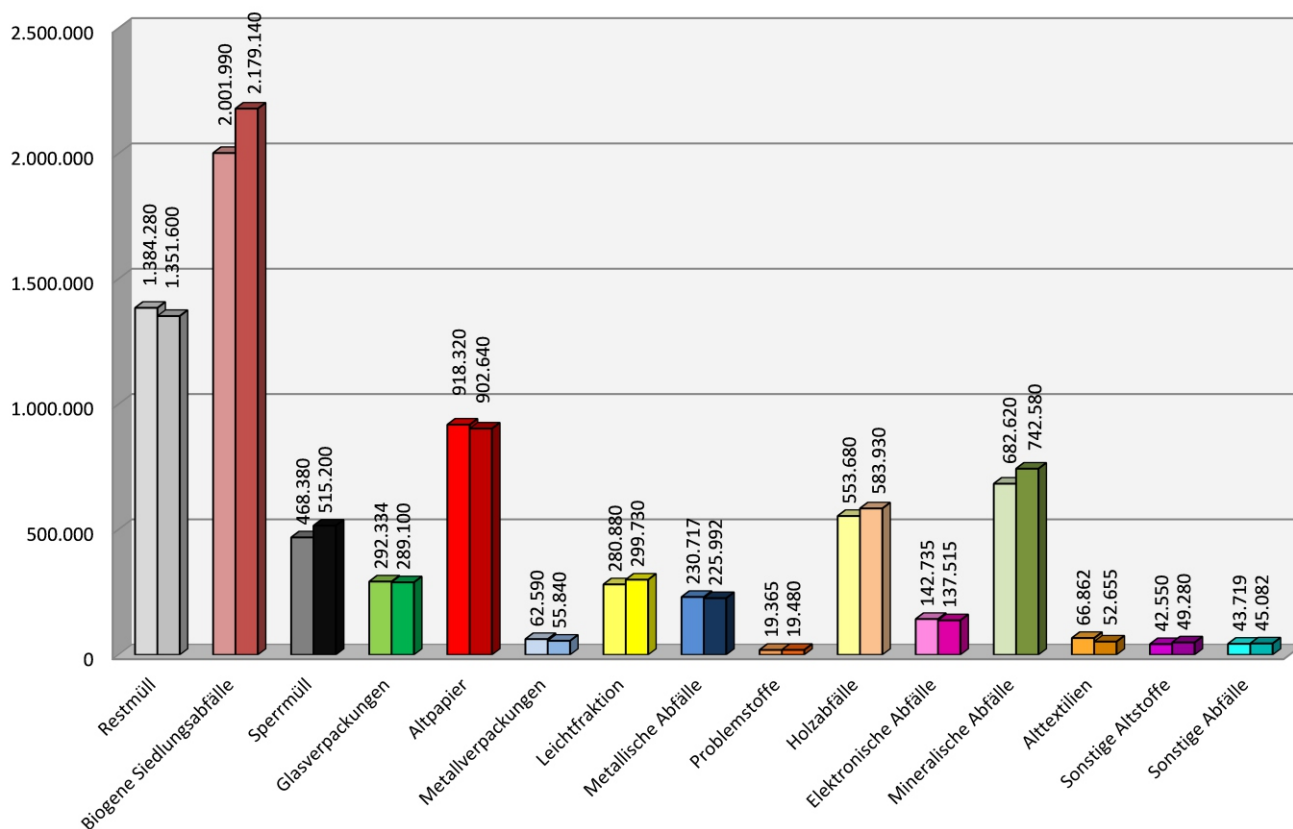
## Abfallmengen der Stadtgemeinde Trofaiach

Gegenüberstellung 2018/2019

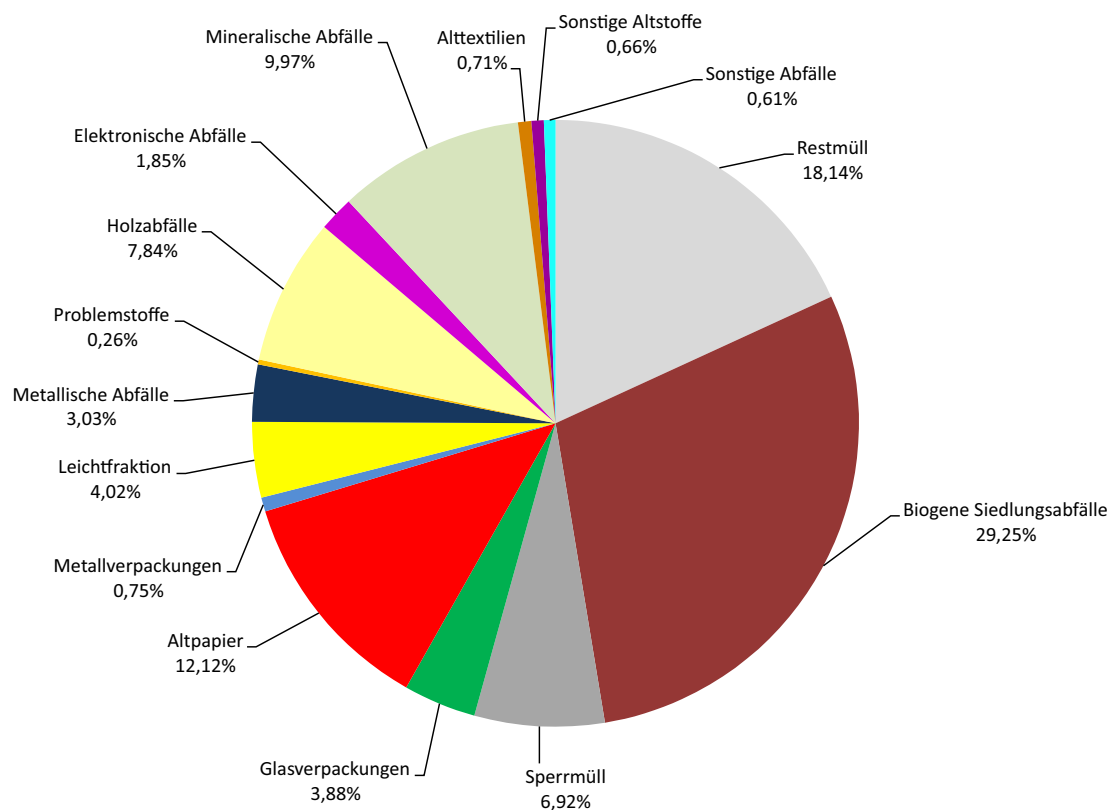
Einwohner: 12.359  
Haushalte: 5.633  
Haushalte mit Einzelkompostierung: 1.547

Abfallart	Gewicht (kg) 2018	Gewicht (kg) 2019	Veränderung (kg)	Veränderung (%)	Pro-Kopf -Aufkommen 2019 (kg)
Restmüll	1.384.280	1.351.600	-32.680	-2,36	109,36
<b>Biogene Siedlungsabfälle</b>	<b>2.001.990</b>	<b>2.179.140</b>	<b>177.150</b>	<b>8,85</b>	<b>176,32</b>
<i>Biomüll</i>	<i>769.990</i>	<i>807.140</i>	<i>37.150</i>	<i>4,82</i>	<i>65,31</i>
<i>Garten- und Parkabfälle</i>	<i>1.232.000</i>	<i>1.372.000</i>	<i>140.000</i>	<i>11,36</i>	<i>111,01</i>
Sperrmüll	468.380	515.200	46.820	10,00	41,69
Glasverpackungen	292.334	289.100	-3.234	-1,11	23,39
Altpapier	918.320	902.640	-15.680	-1,71	73,04
Metallverpackungen	62.590	55.840	-6.750	-10,78	4,52
Leichtfraktion	280.880	299.730	18.850	6,71	24,25
<b>Metallische Abfälle</b>	<b>230.717</b>	<b>225.992</b>	<b>-4.725</b>	<b>-2,05</b>	<b>18,29</b>
<i>Altmetall/ Eisenschrott</i>	<i>216.860</i>	<i>208.430</i>	<i>-8.430</i>	<i>-3,89</i>	<i>16,86</i>
<i>Kabel</i>	<i>5.027</i>	<i>4.406</i>	<i>-621</i>	<i>-12,35</i>	<i>0,36</i>
<i>NE-Metalle</i>	<i>8.830</i>	<i>13.156</i>	<i>4.326</i>	<i>48,99</i>	<i>1,06</i>
Problemstoffe	19.365	19.480	115	0,59	1,58
Holzabfälle	553.680	583.930	30.250	5,46	47,25
<b>Elektronische Abfälle</b>	<b>142.735</b>	<b>137.515</b>	<b>-5.220</b>	<b>-3,66</b>	<b>11,13</b>
<i>Lithiumionenakkus</i>	<i>70</i>	<i>44</i>	<i>-26</i>	<i>-37,14</i>	<i>0,00</i>
<i>Elektrokleingeräte</i>	<i>42.120</i>	<i>43.160</i>	<i>1.040</i>	<i>2,47</i>	<i>3,49</i>
<i>Elektrogroßgeräte</i>	<i>55.600</i>	<i>50.780</i>	<i>-4.820</i>	<i>-8,67</i>	<i>4,11</i>
<i>Kühlgeräte</i>	<i>21.140</i>	<i>21.260</i>	<i>120</i>	<i>0,57</i>	<i>1,72</i>
<i>Bildschirmgeräte</i>	<i>13.080</i>	<i>14.700</i>	<i>1.620</i>	<i>12,39</i>	<i>1,19</i>
<i>Lampen</i>	<i>579</i>	<i>458</i>	<i>-121</i>	<i>-20,90</i>	<i>0,04</i>
<i>Bleikakkumulatoren</i>	<i>8.466</i>	<i>5.965</i>	<i>-2.501</i>	<i>-29,54</i>	<i>0,48</i>
<i>Batterien unsortiert</i>	<i>1.680</i>	<i>1.148</i>	<i>-532</i>	<i>-31,67</i>	<i>0,09</i>
<b>Mineralische Abfälle</b>	<b>682.620</b>	<b>742.580</b>	<b>59.960</b>	<b>8,78</b>	<b>60,08</b>
<i>Bauschutt</i>	<i>682.620</i>	<i>742.580</i>	<i>59.960</i>	<i>8,78</i>	<i>60,08</i>
Alttextilien	66.862	52.655	-14.207	-21,25	4,26
<b>Sonstige Altstoffe</b>	<b>42.550</b>	<b>49.280</b>	<b>6.730</b>	<b>15,82</b>	<b>3,99</b>
<i>Flachglas</i>	<i>22.300</i>	<i>27.420</i>	<i>5.120</i>	<i>22,96</i>	<i>2,22</i>
<i>Fette</i>	<i>5.630</i>	<i>5.360</i>	<i>-270</i>	<i>-4,80</i>	<i>0,43</i>
<i>Altreifen</i>	<i>14.620</i>	<i>16.500</i>	<i>1.880</i>	<i>12,86</i>	<i>1,34</i>
<b>Sonstige Abfälle</b>	<b>43.719</b>	<b>45.082</b>	<b>1.363</b>	<b>3,12</b>	<b>3,65</b>
<i>Asbestzement</i>	<i>28.822</i>	<i>31.512</i>	<i>2.690</i>	<i>9,33</i>	<i>2,55</i>
<i>Überlagerte Körperpflegemittel</i>	<i>104</i>	<i>0</i>	<i>-104</i>	<i>-100,00</i>	<i>0,00</i>
<i>Innerh. d. med. Bereichs gef. Abfälle</i>	<i>0</i>	<i>166</i>	<i>166</i>	<i>100,00</i>	<i>0,01</i>
<i>Arzneimittel nicht wassergefährdend</i>	<i>1.604</i>	<i>1.328</i>	<i>-276</i>	<i>-17,21</i>	<i>0,11</i>
<i>Kunststoffdispersionen</i>	<i>13.087</i>	<i>11.994</i>	<i>-1.093</i>	<i>-8,35</i>	<i>0,97</i>
<i>Kanülen</i>	<i>102</i>	<i>82</i>	<i>-20</i>	<i>-19,61</i>	<i>0,01</i>
<b>Gesamt</b>	<b>7.191.022</b>	<b>7.449.764</b>	<b>258.742</b>	<b>3,60</b>	<b>602,78</b>

## Abfallmengen der Stadtgemeinde Trofaiach Gegenüberstellung 2018/2019



## Zusammensetzung des Gesamtmüllaufkommens der Stadtgemeinde Trofaiach 2019 Angaben in Gewichtsprozenten



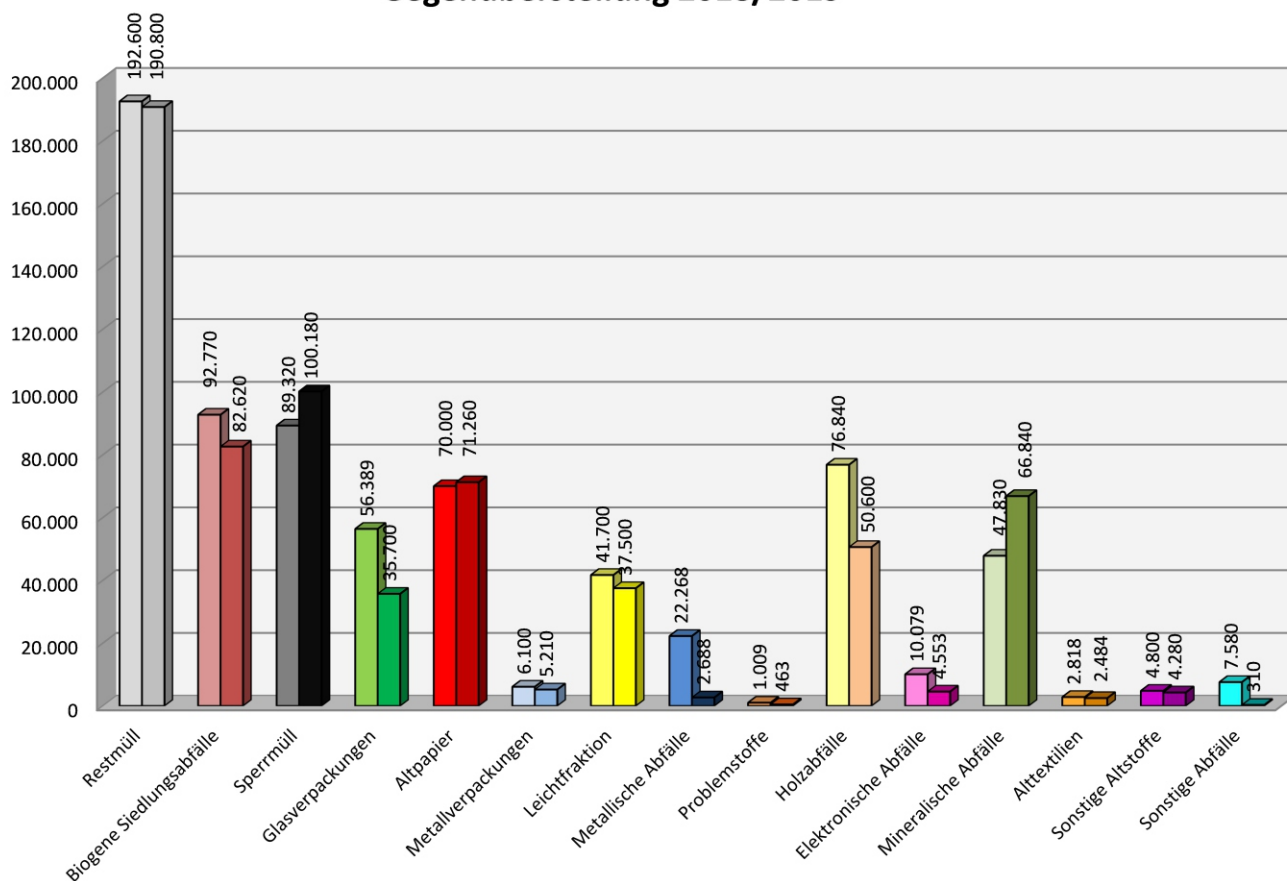
## Abfallmengen der Marktgemeinde Vorderberg

Gegenüberstellung 2018/2019

Einwohner: 1.168  
Haushalte: 532  
Haushalte mit Einzelkompostierung: 59

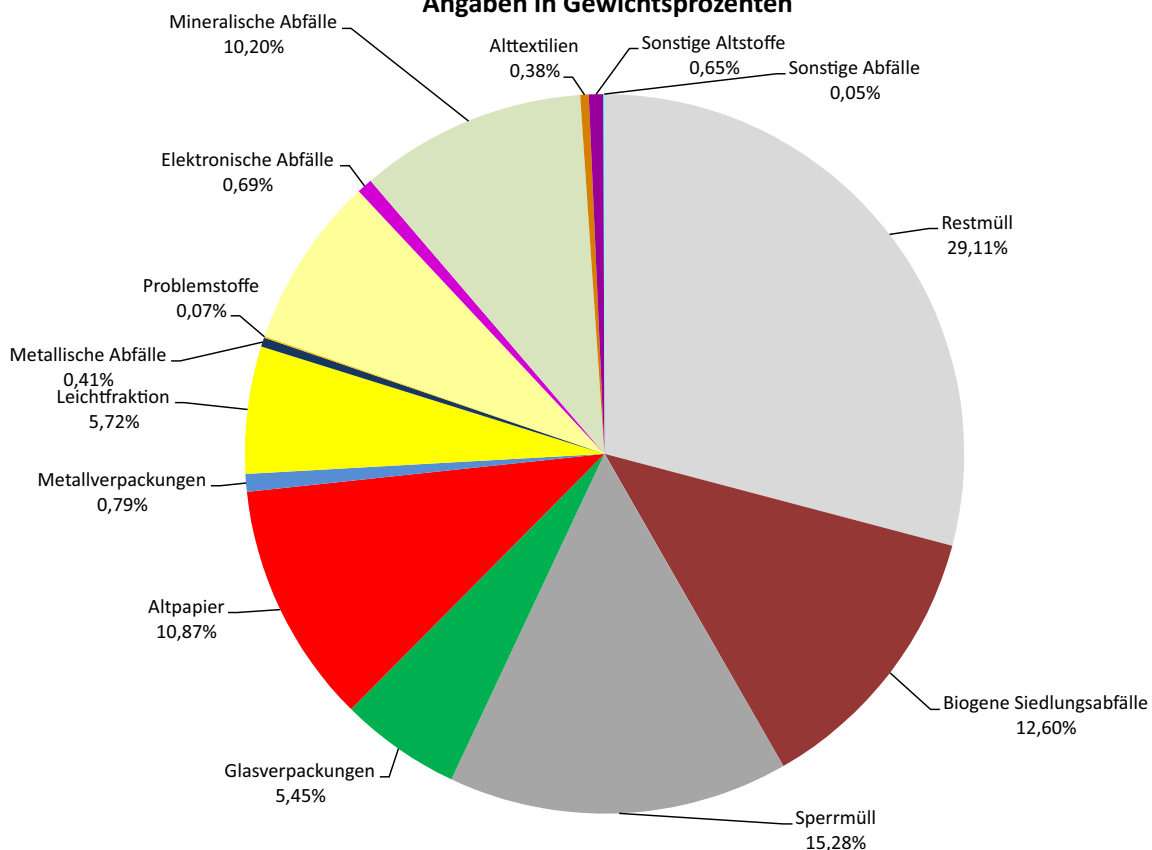
Abfallart	Gewicht (kg) 2018	Gewicht (kg) 2019	Veränderung (kg)	Veränderung (%)	Pro-Kopf -Aufkommen 2019 (kg)
Restmüll	192.600	190.800	-1.800	-0,93	163,36
Biogene Siedlungsabfälle	92.770	82.620	-10.150	-10,94	70,74
<i>Biomüll</i>	<i>77.490</i>	<i>70.260</i>	<i>-7.230</i>	<i>-9,33</i>	<i>60,15</i>
<i>Garten- und Parkabfälle</i>	<i>15.280</i>	<i>12.360</i>	<i>-2.920</i>	<i>-19,11</i>	<i>10,58</i>
Sperrmüll	89.320	100.180	10.860	12,16	85,77
Glasverpackungen	56.389	35.700	-20.689	-36,69	30,57
Altpapier	70.000	71.260	1.260	1,80	61,01
Metallverpackungen	6.100	5.210	-890	-14,59	4,46
Leichtfraktion	41.700	37.500	-4.200	-10,07	32,11
Metallische Abfälle	22.268	2.688	-19.580	-87,93	2,30
<i>Altm Metall/ Eisenschrott</i>	<i>22.268</i>	<i>2.688</i>	<i>-19.580</i>	<i>-87,93</i>	<i>2,30</i>
<i>NE-Metalle</i>	<i>0</i>	<i>0</i>	<i>0</i>	<i>0,00</i>	<i>0,00</i>
Problemstoffe	1.009	463	-546	-54,11	0,40
Holzabfälle	76.840	50.600	-26.240	-34,15	43,32
Elektronische Abfälle	10.079	4.553	-5.526	-54,83	3,90
<i>Lithiumionenakkus</i>	<i>24</i>	<i>0</i>	<i>-24</i>	<i>-100,00</i>	<i>0,00</i>
<i>Elektrokleingeräte</i>	<i>3.189</i>	<i>1.905</i>	<i>-1.284</i>	<i>-40,26</i>	<i>1,63</i>
<i>Elektrogroßgeräte</i>	<i>2.752</i>	<i>472</i>	<i>-2.280</i>	<i>-82,85</i>	<i>0,40</i>
<i>Kühlgeräte</i>	<i>2.003</i>	<i>1.081</i>	<i>-922</i>	<i>-46,03</i>	<i>0,93</i>
<i>Bildschirmgeräte</i>	<i>1.299</i>	<i>788</i>	<i>-511</i>	<i>-39,34</i>	<i>0,67</i>
<i>Lampen</i>	<i>70</i>	<i>34</i>	<i>-36</i>	<i>-51,43</i>	<i>0,03</i>
<i>Bleikakkumulatoren</i>	<i>670</i>	<i>0</i>	<i>-670</i>	<i>-100,00</i>	<i>0,00</i>
<i>Batterien unsortiert</i>	<i>72</i>	<i>273</i>	<i>201</i>	<i>279,17</i>	<i>0,23</i>
Mineralische Abfälle	47.830	66.840	19.010	39,74	57,23
<i>Bauschutt</i>	<i>47.830</i>	<i>66.840</i>	<i>19.010</i>	<i>39,74</i>	<i>57,23</i>
Alttextilien	2.818	2.484	-334	-11,85	2,13
Sonstige Altstoffe	4.800	4.280	-520	-10,83	3,66
<i>Fette</i>	<i>640</i>	<i>0</i>	<i>-640</i>	<i>-100,00</i>	<i>0,00</i>
<i>Altreifen</i>	<i>4.160</i>	<i>4.280</i>	<i>120</i>	<i>2,88</i>	<i>3,66</i>
Sonstige Abfälle	7.580	310	-7.270	-95,91	0,27
<i>Asbestzement</i>	<i>6.700</i>	<i>0</i>	<i>-6.700</i>	<i>-100,00</i>	<i>0,00</i>
<i>Arzneimittel nicht wassergefährdend</i>	<i>68</i>	<i>0</i>	<i>-68</i>	<i>-100,00</i>	<i>0,00</i>
<i>Kunststoffdispersionen</i>	<i>800</i>	<i>310</i>	<i>-490</i>	<i>-61,25</i>	<i>0,27</i>
<i>Kanülen</i>	<i>12</i>	<i>0</i>	<i>-12</i>	<i>-100,00</i>	<i>0,00</i>
<b>Gesamt</b>	<b>722.103</b>	<b>655.488</b>	<b>-66.615</b>	<b>-9,23</b>	<b>561,21</b>

## Abfallmengen der Marktgemeinde Vordernberg Gegenüberstellung 2018/2019



## Zusammensetzung des Gesamtmüllaufkommens der Marktgemeinde Vordernberg 2019

Angaben in Gewichtsprozenten



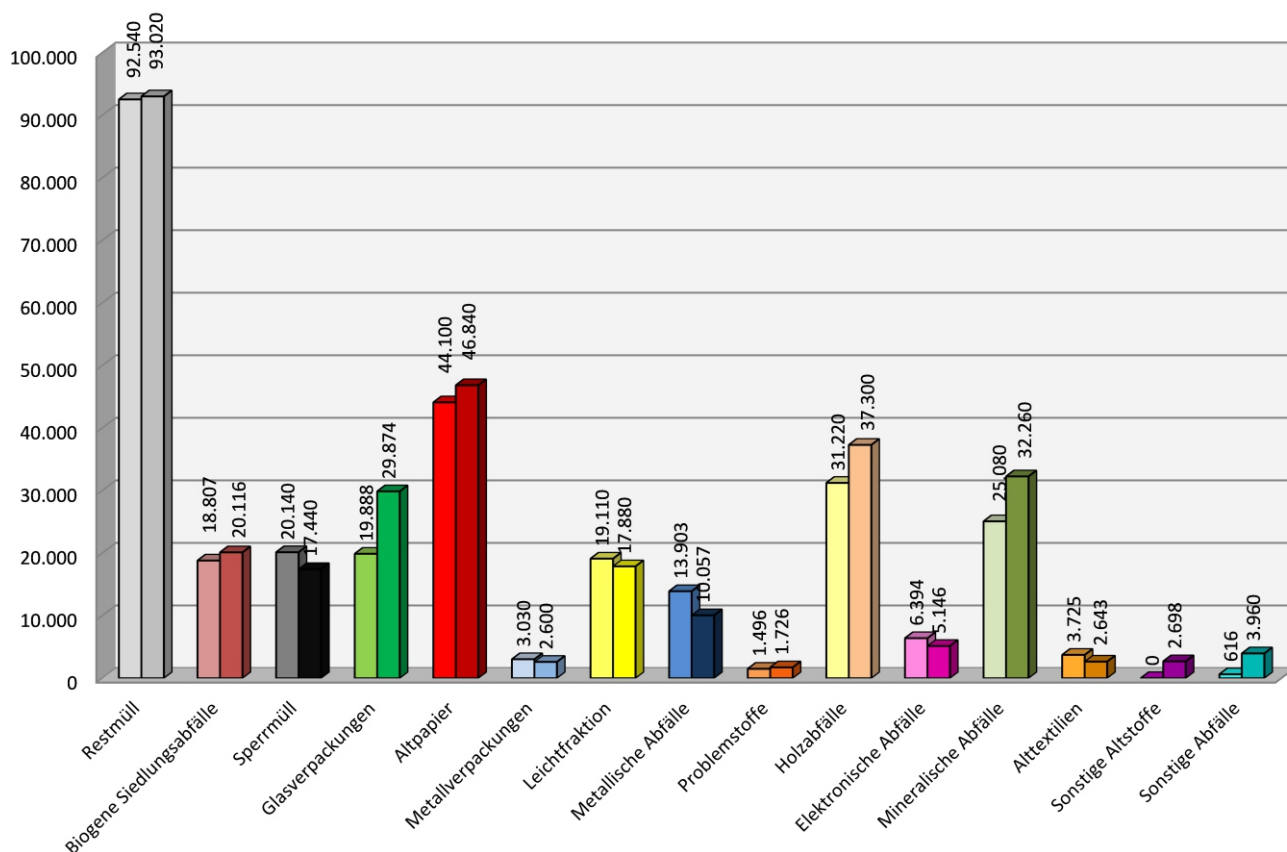
## Abfallmengen der Gemeinde Wald am Schoberpaß

Gegenüberstellung 2018/2019

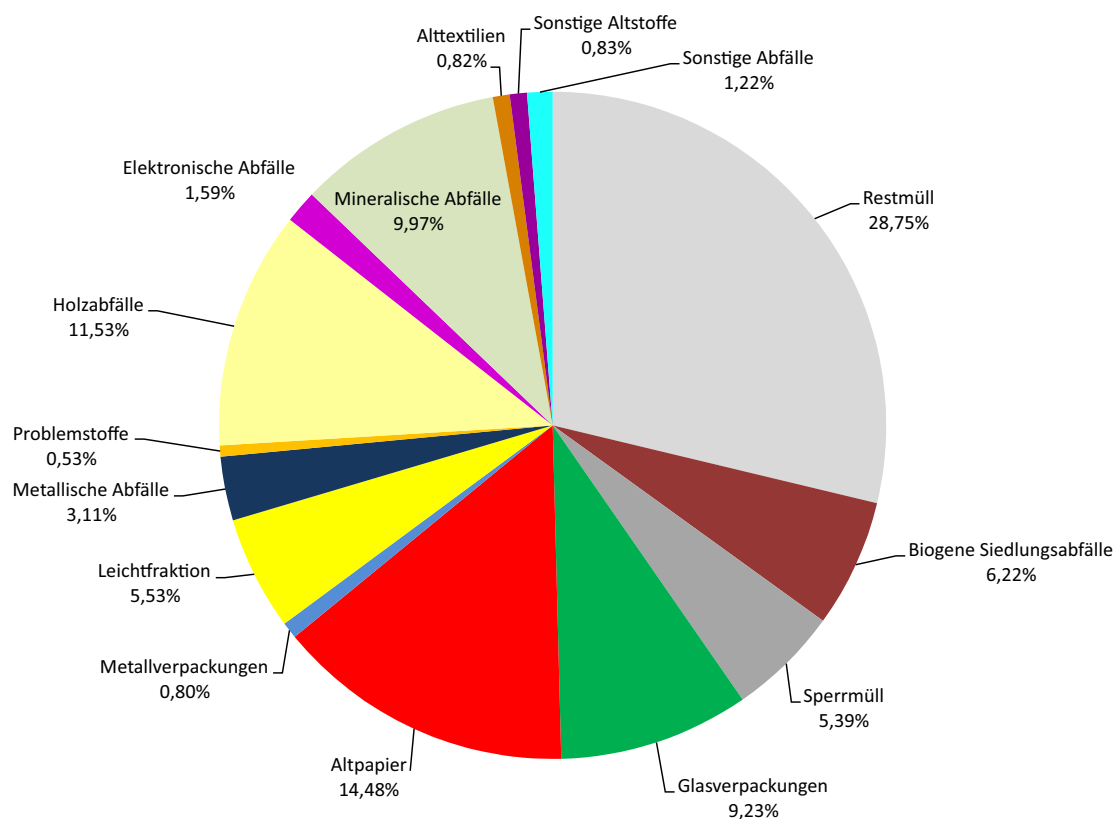
Einwohner: 552  
Haushalte: 264  
Haushalte mit Einzelkompostierung: 150

Abfallart	Gewicht (kg) 2018	Gewicht (kg) 2019	Veränderung (kg)	Veränderung (%)	Pro-Kopf -Aufkommen 2019 (kg)
Restmüll	92.540	93.020	480	0,52	168,51
Biogene Siedlungsabfälle	18.807	20.116	1.309	6,96	36,44
<i>Biomüll</i>	<i>18.807</i>	<i>20.116</i>	<i>1.309</i>	<i>6,96</i>	<i>36,44</i>
<i>Garten- und Parkabfälle</i>	<i>0</i>	<i>0</i>	<i>0</i>	<i>0,00</i>	<i>0,00</i>
Sperrmüll	20.140	17.440	-2.700	-13,41	31,59
Glasverpackungen	19.888	29.874	9.986	50,21	54,12
Altpapier	44.100	46.840	2.740	6,21	84,86
Metallverpackungen	3.030	2.600	-430	-14,19	4,71
Leichtfraktion	19.110	17.880	-1.230	-6,44	32,39
Metallische Abfälle	13.903	10.057	-3.846	-27,66	18,22
<i>Altmetall/ Eisenschrott</i>	<i>13.903</i>	<i>10.057</i>	<i>-3.846</i>	<i>-27,66</i>	<i>18,22</i>
Problemstoffe	1.496	1.726	230	15,37	3,13
Holzabfälle	31.220	37.300	6.080	19,47	67,57
Elektronische Abfälle	6.394	5.146	-1.248	-19,52	9,32
Lithiumionenakkus	0	0	0	0,00	0,00
<i>Elektrokleingeräte</i>	<i>1.620</i>	<i>1.900</i>	<i>280</i>	<i>17,28</i>	<i>3,44</i>
<i>Elektrogroßgeräte</i>	<i>1.717</i>	<i>1.316</i>	<i>-401</i>	<i>-23,35</i>	<i>2,38</i>
<i>Kühlgeräte</i>	<i>1.560</i>	<i>320</i>	<i>-1.240</i>	<i>-79,49</i>	<i>0,58</i>
<i>Bildschirmgeräte</i>	<i>1.399</i>	<i>320</i>	<i>-1.079</i>	<i>-77,13</i>	<i>0,58</i>
<i>Lampen</i>	<i>0</i>	<i>150</i>	<i>150</i>	<i>100,00</i>	<i>0,27</i>
<i>Bleikakkumulatoren</i>	<i>0</i>	<i>960</i>	<i>960</i>	<i>100,00</i>	<i>1,74</i>
<i>Batterien unsortiert</i>	<i>98</i>	<i>180</i>	<i>82</i>	<i>83,67</i>	<i>0,33</i>
Mineralische Abfälle	25.080	32.260	7.180	28,63	58,44
<i>Bauschutt</i>	<i>25.080</i>	<i>32.260</i>	<i>7.180</i>	<i>28,63</i>	<i>58,44</i>
Alttextilien	3.725	2.643	-1.082	-29,05	4,79
Sonstige Altstoffe	0	2.698	2.698	100,00	4,89
<i>Fette</i>	<i>0</i>	<i>878</i>	<i>878</i>	<i>100,00</i>	<i>1,59</i>
<i>Altreifen</i>	<i>0</i>	<i>1.820</i>	<i>1.820</i>	<i>100,00</i>	<i>3,30</i>
Sonstige Abfälle	616	3.960	3.344	542,86	7,17
<i>Asbestzement</i>	<i>0</i>	<i>3.440</i>	<i>3.440</i>	<i>100,00</i>	<i>6,23</i>
<i>Arzneimittel nicht wassergefährdend</i>	<i>56</i>	<i>44</i>	<i>-12</i>	<i>-21,43</i>	<i>0,08</i>
<i>Kanülen</i>	<i>0</i>	<i>0</i>	<i>0</i>	<i>0,00</i>	<i>0,00</i>
<i>Kunststoffdispersionen</i>	<i>560</i>	<i>476</i>	<i>-84</i>	<i>-15,00</i>	<i>0,86</i>
<b>Gesamt</b>	<b>300.049</b>	<b>323.560</b>	<b>23.511</b>	<b>7,84</b>	<b>586,16</b>

## Abfallmengen der Gemeinde Wald am Schoberpaß Gegenüberstellung 2018/2019



## Zusammensetzung des Gesamtmüllaufkommens der Gemeinde Wald am Schoberpaß 2019 Angaben in Gewichtsprozenten



# Jahresabfallbilanz des Abfallwirtschaftsverbandes Leoben 2019

	Restmüll		Biogene Siedlungsabfälle		Sperrmüll		Glasverpackung		Altpapier		Metallverp.		Leichtfraktion		ReUse		Metallische Abfälle		Problemstoffe		Holzabfälle		Elektronische Abfälle		Mineralische Abfälle		Alttextilien		Sonstige Altstoffe		Sonstige Abfälle		Gesamt	
	Gesamtmenge (t)	kg/EW	Gesamtmenge (t)	kg/Ew	Gesamtmenge (t)	kg/EW	Gesamtmenge (t)	kg/Ew	Gesamtmenge (t)	kg/Ew	Gesamtmenge (t)	kg/Ew	Gesamtmenge (t)	kg/Ew	Gesamtmenge (t)	kg/Ew	Gesamtmenge (t)	kg/Ew	Gesamtmenge (t)	kg/Ew	Gesamtmenge (t)	kg/Ew	Gesamtmenge (t)	kg/Ew	Gesamtmenge (t)	kg/Ew	Gesamtmenge (t)	kg/Ew	Gesamtmenge (t)	kg/Ew	Gesamtmenge (t)	kg/Ew	Gesamtmenge (t)	kg/Ew
<b>Eisenerz</b>	707,00	185,56	427,88	112,30	287,72	75,52	158,20	41,52	283,35	74,37	28,54	7,49	108,88	28,58	0,00	0,00	138,24	36,28	11,52	3,02	352,19	92,44	46,96	12,32	383,86	100,75	17,28	4,54	24,38	6,40	12,29	3,23	2.988,27	784,32
<b>Kalwang</b>	90,36	91,92	153,18	155,83	39,48	40,16	47,01	47,82	74,40	75,69	4,71	4,79	32,38	32,94	0,00	0,00	30,00	30,52	1,50	1,52	42,02	42,75	10,88	11,07	61,04	62,10	2,73	2,77	3,00	3,05	6,10	6,21	598,78	609,14
<b>Kammern</b>	174,96	109,62	257,68	161,45	139,12	87,17	34,66	21,72	125,94	78,91	8,26	4,71	51,58	32,32	0,00	0,00	37,98	23,80	5,53	3,47	68,54	42,94	17,84	11,18	148,31	92,93	5,84	3,66	4,90	3,07	19,81	12,41	1.100,20	689,35
<b>Kraubath</b>	184,64	141,81	38,01	29,19	75,28	57,82	35,70	27,42	107,54	82,60	4,93	3,79	38,49	29,56	0,00	0,00	47,12	36,19	1,78	1,36	75,46	57,96	16,66	12,80	69,02	53,01	1,28	0,98	1,52	1,17	0,89	0,69	698,32	536,34
<b>Leoben</b>	4.595,78	163,48	2.557,99	90,99	699,41	24,88	584,00	20,77	2.140,77	76,15	94,92	3,38	575,82	20,48	32,88	1,19	300,94	10,70	30,58	1,09	1.291,90	45,96	301,03	10,71	501,81	17,85	80,43	2,86	164,40	5,85	30,72	1,09	13.983,37	497,42
<b>Mautern</b>	191,22	109,27	78,16	44,67	75,72	43,27	34,62	19,78	149,82	85,61	8,29	4,74	60,22	34,41	0,00	0,00	29,64	16,94	2,67	1,53	112,68	64,39	13,31	7,60	116,80	66,74	12,96	7,41	4,38	2,50	12,64	7,22	903,13	516,07
<b>Niklasdorf</b>	328,00	137,53	254,92	106,88	180,04	75,49	61,12	25,63	181,26	76,00	12,33	5,17	60,52	25,38	0,00	0,00	48,11	20,17	5,12	2,15	87,24	36,58	20,46	8,58	245,86	103,09	9,38	3,93	1,74	0,73	8,60	3,61	1.504,70	630,90
<b>Proleb</b>	149,18	82,83	253,62	140,82	112,44	62,43	48,01	26,66	93,62	51,98	7,93	4,40	30,34	16,85	0,00	0,00	37,40	20,77	4,78	2,66	92,56	51,39	11,40	6,33	106,10	58,91	5,00	2,78	1,99	1,11	4,34	2,41	958,72	532,33
<b>St. Michael</b>	438,78	143,67	284,88	93,28	176,48	57,79	73,42	24,04	246,88	80,80	11,56	3,79	74,48	24,39	0,00	0,00	47,64	15,60	2,79	0,91	80,10	26,23	25,99	8,51	190,01	62,22	21,11	6,91	3,44	1,13	3,59	1,18	1.681,14	550,47
<b>St. Peter</b>	265,72	96,98	381,86	139,36	109,82	40,08	58,97	21,52	181,70	66,31	12,11	4,42	54,52	19,90	0,00	0,00	23,66	8,63	2,72	0,99	96,82	35,34	17,77	6,48	115,90	42,30	4,15	1,52	3,12	1,14	3,14	1,15	1.331,97	486,12
<b>St. Stefan</b>	255,66	133,57	202,84	105,97	93,28	48,74	48,04	25,10	137,18	71,67	7,21	3,77	56,39	29,46	0,00	0,00	32,18	16,81	3,25	1,70	84,98	44,40	17,44	9,11	124,12	64,85	0,85	0,44	3,27	1,71	10,93	5,71	1.077,62	563,02
<b>Traboch</b>	214,34	154,31	166,05	118,82	72,22	51,99	43,54	31,35	125,60	90,42	6,61	4,76	26,80	19,29	0,00	0,00	11,60	8,35	2,73	1,96	72,28	52,04	11,91	8,58	88,94	64,03	0,40	0,29	0,09	0,07	1,28	0,92	843,39	607,19
<b>Trofaiach</b>	1.351,60	109,36	2.179,14	176,32	515,20	41,69	289,10	23,39	902,64	73,04	55,84	4,52	299,73	24,25	0,00	0,00	225,99	18,29	19,48	1,58	583,93	47,25	137,52	11,13	742,58	60,08	52,66	4,26	49,28	3,99	45,08	3,65	7.449,76	602,78
<b>Vordernberg</b>	190,80	163,36	82,62	70,74	100,18	85,77	35,70	30,57	71,26	61,01	5,21	4,46	37,50	32,11	0,00	0,00	2,69	2,30	0,46	0,40	50,60	43,32	4,55	3,90	66,84	57,23	2,48	2,13	4,28	3,66	0,31	0,27	655,49	561,21
<b>Wald</b>	93,02	168,51	20,12	36,44	17,44	31,59	29,87	54,12	46,84	84,86	2,60	4,71	17,88	32,39	0,00	0,00	10,06	18,22	1,73	3,13	37,30	67,57	5,15	9,32	32,26	58,44	2,64	4,79	2,70	4,89	3,96	7,17	323,56	586,16
<b>Gesamt</b>	<b>9.231,06</b>	<b>142,20</b>	<b>7.331,00</b>	<b>112,93</b>	<b>2.693,83</b>	<b>41,50</b>	<b>1.581,96</b>	<b>24,37</b>	<b>4.868,79</b>	<b>75,00</b>	<b>270,30</b>	<b>4,16</b>	<b>1.525,53</b>	<b>23,50</b>	<b>32,88</b>	<b>0,51</b>	<b>1.023,24</b>	<b>15,76</b>	<b>96,64</b>	<b>1,49</b>	<b>3.128,60</b>	<b>48,20</b>	<b>658,86</b>	<b>10,15</b>	<b>2.993,44</b>	<b>46,11</b>	<b>219,20</b>	<b>3,38</b>	<b>272,48</b>	<b>4,20</b>	<b>163,69</b>	<b>2,52</b>	<b>36.091,48</b>	<b>555,98</b>