

Jahresbericht



2020



Die Steirischen Abfallwirtschaftsverbände

Text:
DI Dr. Gernot Kreindl
Edith Stöcklmayr
Marion Read
Elisabeth Hofmann

Layout:
Marion Read

Herausgeber:

M: awv.leoben@abfallwirtschaft.steiermark.at
W: www.abfallwirtschaft.steiermark.at/leoben

Abfallwirtschaftsverband Leoben
8700 Leoben, Erzherzog-Johann-Straße 2
Tel: 03842 40 62-329
Fax: 03842 40 62-320

Aus dem Inhalt

Inhaltsverzeichnis	1
Vorwort des Obmannes und des Geschäftsführers	3
Neukonstitutionierung des AWV Leoben	5
Gründe, um anzustoßen - Pensionierung und Neuzugang	6
Steiermarkweite Sortieranalyse zur Bestimmung des	
Anteils an Verpackungen im Altpapier	7
Unsere Aktivitäten im abgelaufenen Jahr	8
Tagungen und Fortbildungen	16
Abfallmengenentwicklung	17
Abfallmengenentwicklung AWV Leoben	19
Abfallmengenentwicklung Eisenerz	22
Abfallmengenentwicklung Kalwang	24
Abfallmengenentwicklung Kammern	26
Abfallmengenentwicklung Kraubath	28
Abfallmengenentwicklung Leoben	30
Abfallmengenentwicklung Mautern	32
Abfallmengenentwicklung Niklasdorf	34
Abfallmengenentwicklung Proleb	36
Abfallmengenentwicklung St. Michael	38
Abfallmengenentwicklung St. Peter Freienstein	40
Abfallmengenentwicklung St. Stefan ob Leoben	42
Abfallmengenentwicklung Traboch	44
Abfallmengenentwicklung Trofaiach	46
Abfallmengenentwicklung Vordernberg	48
Abfallmengenentwicklung Wald am Schoberpaß	50
Jahresabfallbilanz des Abfallwirtschaftsverbandes Leoben	52



... und dann kam Corona!

Dieser Slogan trifft auf eine Vielzahl von beruflichen sowie privaten Aktivitäten des abgelaufenen Jahres 2020 zu. Auch die österreichischen Abfallwirtschaftsverbände und Gemeinden mussten geeignete Maßnahmen zur Abwehr und Bekämpfung der Pandemie treffen, gleichzeitig aber für eine stabile Abfallentsorgung, bei möglichst geringer Gefährdung ihrer Beschäftigten, sorgen. Diese Maßnahmen der Bundesregierung hatten auch Auswirkungen auf die Altstoffsammelzentren, die zwischenzeitlich für mehrere Wochen geschlossen werden mussten.

Abfallmengen sind ständigen Schwankungen unterworfen, so hatten geänderte Rahmenbedingungen während den Lockdowns auch Auswirkungen auf die Sammlung und Verwertung der Abfälle.

Der Umstieg auf Homeoffice und Kurzarbeit, die Sperre der Gastronomie- und Hotellerie führten im Bereich der Siedlungsabfälle zu einer Zunahme bei gewissen Fraktionen. Der Restmüll ist dabei weniger stark gestiegen wie Verpackungsabfälle (Altpapier, Kunststoff, Glas, Metall etc.), die teilweise bis zu 10 % zugelegt haben. Das Aufkommen von Gewerbemüll ist stark eingebrochen, da viele Firmen, insbesondere während des 1. Lockdowns im März/April, geschlossen waren.

Der schlagartige Wegfall von Transportrouten und Abnehmern im Ausland haben auch zu massiven Engpässen bei der Sammlung und Verwertung von Alttextilien geführt, was schlussendlich auch zu einem Wechsel des Vertragspartners geführt hat.

Eine veränderte Produktion und Nachfrage nach Primär- und Sekundärrohstoffen haben auch Auswirkungen auf die Altstofferlöse. So setzte z.B. bereits Ende 2019 ein Verfall des Altpapiererlöses ein, der sich im 1. und 2. Quartal mit einem historischen Langzeittief für den Erlös von unter 10 € pro Tonne fortsetzte. Ab dem 4. Quartal entspannte sich die Situation wieder und Erlöse begannen monatlich wieder zu steigen, ein Trend der sich im Jahr 2021 fortsetzen sollte.

Trotzdem der Große Steierische Frühjahrsputz, der Partnertag der Abfallwirtschaft und diverse Öffentlichkeitsarbeiten der Abfallberaterinnen in Schulen und Kindergärten der Pandemie zum Opfer gefallen sind, wurden alternative Wege der Wissensvermittlung gesucht und gefunden. So wurde der Facebook-Auftritt des Verbandes mit neuen Sujets zu einer Vielzahl von Themen zur Abfallvermeidung, richtigen Sammlung und Trennung von Abfällen sowie selbst produzierten Kurzvideos bereichert.

Vorwort

Jede Krise beinhaltet auch eine gewisse Chance, heißt es. So konnten u.a. neue Wege der Kommunikation ausprobiert werden, Entscheidungen rasch herbeigeführt und bedarfsgerecht an die Mitgliedsgemeinden weitergegeben werden. Der Abfallwirtschaftsverband Leoben erwies sich dabei als starker und flexibler Partner, der mit seinen Mitarbeitern und Mitarbeiterinnen auch in schwierigen und turbulenten Zeiten bestmöglich über aktuelle Entwicklungen informiert und Entscheidungen trifft.

Ungeachtet von COVID-19 sind die Vorgaben zur Erreichung der Ziele des EU-Kreislaufwirtschaftspakets umzusetzen, wobei hier nicht nur der Industrie und dem Handel sondern auch den Gebietskörperschaften eine wichtige Rolle zukommt. Vorbereitungsarbeiten dazu sind im Verband bereits angelaufen und werden in den kommenden Jahren intensiviert werden.

Möge das kommende Jahr sowohl aus beruflicher wie privater Sicht besser und vor allem planbarer als das alte werden!



Kurt Wallner

Bgm. Kurt Wallner
(Obmann des AWW)

Gernot Kreindl

DI Dr. Gernot Kreindl
(GF des AWW)



Fotos: Freisinger

Neukonstitutionierung

des AWW Leoben

Aufgrund der Gemeinderatswahl 2020 musste sich auch die Verbandsversammlung des Abfallwirtschaftsverbandes Leoben neu konstituieren.

Seit der Sitzung am 14. Oktober 2020 setzt sich der Vorstand aus folgenden Personen zusammen:

Obmann:	Bgm. Kurt Wallner, Leoben – SPÖ
Obmann-Stellvertreter:	Vizebgm. Alfred Lackner, Trofaiach – SPÖ
Kassier:	Bgm. Joachim Lackner, Traboch – ÖVP
Weitere Vorstandsmitglieder:	Bgm. Johann Marak, Niklasdorf – SPÖ
	Bgm. Karl Fadinger, St. Michael – SPÖ
	GR Gerald Kneissl, St. Peter-Freienstein – SPÖ
	Bgm. Mario Angerer, Kalwang – ÖVP

In den Prüfungsausschuss wurden folgende Personen gewählt:

Bgm. Werner Scheer, Proleb – SPÖ
Ersatz: GR Erich Landner, Leoben
Bgm. Ronald Schlager, St. Stefan – SPÖ
Ersatz: GR Karl Wallner, Eisenerz
GR Gerald Zechner, Niklasdorf – SPÖ
Ersatz: Vizebgm. Markus Brunner, St. Michael
Vizebgm. Josef Pucher, St. Peter-Freienstein – SPÖ
Ersatz: GRin Claudia Sarrer, Trofaiach
2. Vizebgm. Reinhard Lerchbammer, Leoben – ÖVP
Ersatz: GRin Dr. Sybilla Schmid, Mautern
GR Günther Stanglauer, Eisenerz – ÖVP
Ersatz: GR Dr. Wolfgang Stegmann, Kraubath
GR Mag. Jakob Matscheko, Leoben – KPÖ
Ersatz: StR DI Dr. Christian Weiß, Trofaiach

Weitere Mitglieder der Verbandsversammlung sind

Bgm. Marc Landl, Wald am Schoberpass – SPÖ
GK Ing. Michael Kanitsch, Vordernberg – SPÖ
GR Johann Ruppig, Kammern – SPÖ
GR Martin Schmucker, Trofaiach – SPÖ

Gründe, um anzustoßen

Pensionierung und Neuzugang

Unsere Kollegin Ulrike Tinnacher geht in den Ruhestand

Nach 30 Jahren der Führung des Sekretariats der Geschäftsstelle des AWV Leoben hat **Frau Ulrike „Ulli“ Tinnacher** mit Ende April 2021 ihren wohlverdienten Ruhestand angetreten.

Der Verband dankt ihr für ihr Engagement, ihre Herzlichkeit und die hervorragende Arbeit über diese lange Zeit, die neben alltäglichen administrativen Tätigkeiten auch die Buchhaltung und das Rechnungs-



Foto: AWV Leoben



Foto: AWV Leoben

Ihre Nachfolgerin, **Frau Elisabeth Hofmann**, wurde im Dezember 2020 aufgenommen und wird die Agenden von Frau Tinnacher nahtlos übernehmen.

Frau Hofmann stammt aus Kammern, ist 40 Jahre jung, mit einem Unternehmer verheiratet und hat eine Ausbildung als Chemielaborantin bei der Fa. Rumpold in Trofaiach absolviert. Als sehr ehrgeizige und zielstrebige Person sammelte sie Wissen in Buchhaltungs- und Lohnverrechnungskursen, die ihr helfen werden, den beruflichen Umstieg zu meistern und sich Schritt für Schritt in den Finanzen des Verbandes zurecht zu finden. Die Fußstapfen, die ihre Vorgängerin hinterlässt, sind dementsprechend groß. Ihre Naturverbundenheit sowie Humor und gute Laune werden ihr dabei sicher helfen, die Herausforderung zu meistern!

wesen umfasste.

Ihr großes Wissen und ihre Hilfsbereitschaft sowie ihr kollegialer Umgang mit den Kolleginnen und Kollegen werden uns fehlen!



Foto: Freisinger

Der Obmann und der Geschäftsführer des AWV Leoben wünschen Frau Tinnacher alles Gute in ihrer Pension und Frau Hofmann einen guten Start!

Steiermarkweite Sortieranalyse

zur Bestimmung des Anteils an Verpackungen im Altpapier

Aufgrund der stark steigenden Papier- und Kartonverpackungsmengen in den letzten Jahren wurde es immer notwendiger, genaue Kenntnisse über den derzeitigen Anteil im kommunalen Altpapier zu erlangen.

Für die Mitsammlung von Verpackungen aus Papier, Karton und Pappe erhalten Kommunen entsprechende Entgelte von den Sammel- und Verwertungssystemen.

Als Grundlage für diese Entgelte dienen alte Analysedaten, welche aber, wie bereits erwähnt, einer starken Veränderung unterworfen wurden. Man denke hierbei etwa an den hohen



Sortierarbeit und Verwiegung der einzelnen Fraktionen

Mit der Auswahl der einzelnen Proben (Altpapier aus verschiedenen Gemeinden) wurde die Wiener Universität für Bodenkultur beauftragt. Die Durchführung der Analysen oblag der Fa. TBU, einem technischen Büro in Innsbruck.

Als Analyseort für die meisten Proben aus der Steiermark hat sich das Altstoffsammelzentrum in Leoben angeboten. Aus unserem Verbandsbereich wurden die Gemeinden Eisenerz, Vordernberg und Leoben für Probenahmen herangezogen.

Als Basis für die Zuzahlungen bei der Altpapiersammlung galt bisher ein Satz von 18,4 %. Der Prozentsatz konnte nun deutlich angehoben werden und liegt im Schnitt über den AWV Leoben bei 33,8 %, wobei die Einzelwerte für Leoben bei 35 %, Eisenerz 27 % und Vordernberg 33,5 % liegen. Das Ergebnis für die Stadtgemeinde Leoben wurden durch eine durch die Abfallberater- und -innen im Vorfeld durchgeführte interne Sortieranalyse von mehreren Kubikmetern Altpapier mit einer Ergebnis von fast 34,2 % fast punktgenau bestätigt.

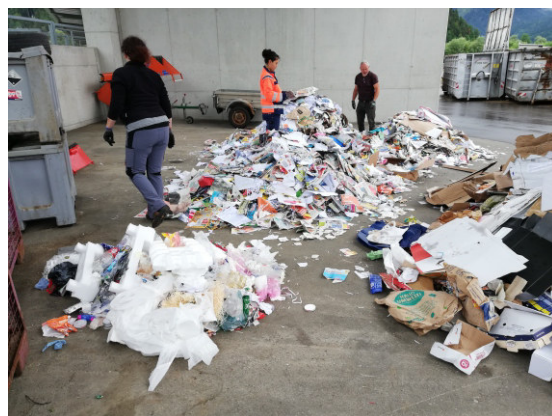
Die Ergebnisse fließen in die Verhandlungen mit den Systemen mit ein. Somit bekommen die Verbandsgemeinden durch ihren im kommunalen Altpapier mitgesammelten Verpackungsanteil eine höhere Vergütung zugesprochen.



Probennahme aus einem Sammelfahrzeug

Kartonagenanfall aufgrund zunehmender Marktanteile des Versandhandels.

Für die zukünftigen Verhandlungen seitens des Dachverbandes der Steirischen Abfallwirtschaftsverbände und des Abfallwirtschaftsverbandes Leoben mit den Sammel- und Verwertungssystemen wurden deshalb neue, aussagekräftige Analysen erforderlich.

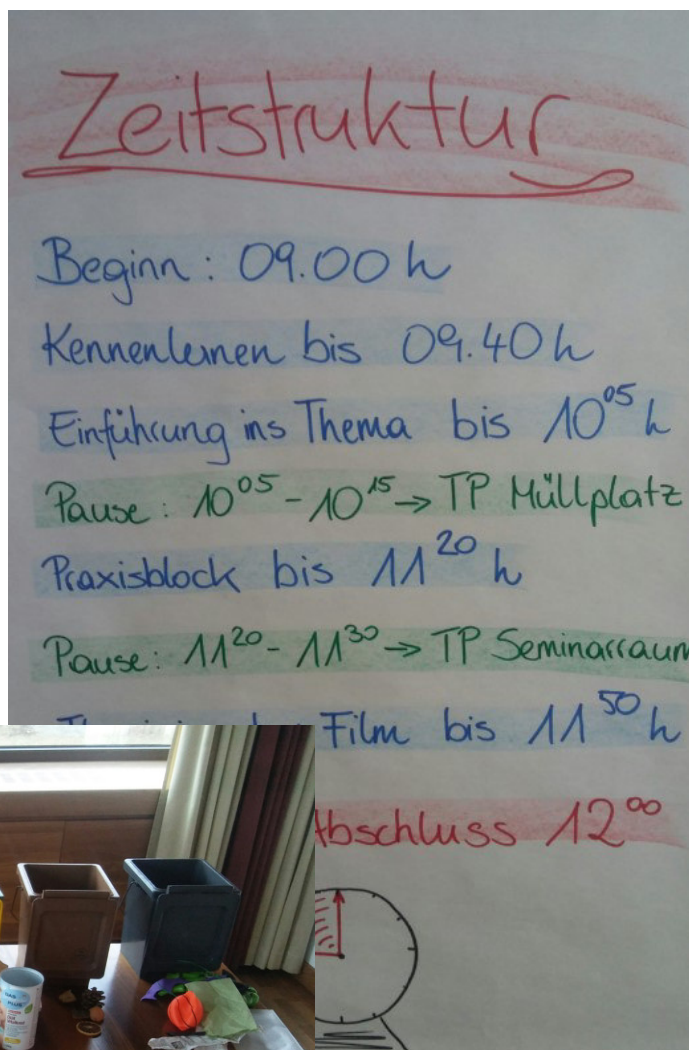


Probennahme und Referenzanalyse der Abfallberater aus dem Altpapier der Stadt Leoben

Unsere Aktivitäten

im abgelaufenen Jahr

Workshops für
und mit
Erwachsenen



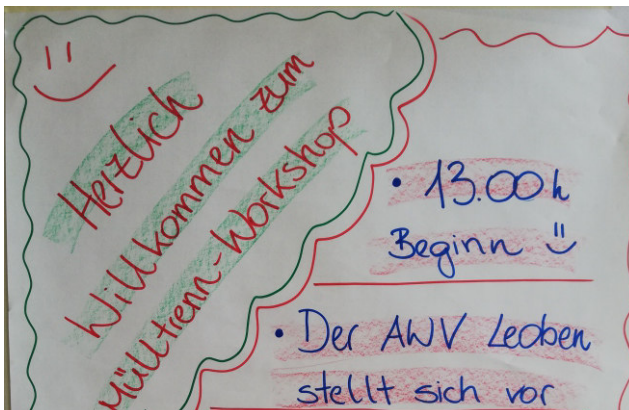
(Fotos: AWW Leoben)

Rechtzeitig vor Inkrafttreten der Corona-Notfallmaßnahmen fand der Workshop für MitarbeiterInnen des Falkensteiner Hotel und Asia Spa Leoben statt. Die MitarbeiterInnen haben mit der Abfallberaterin Marion Read den Ist-Stand der Mülltrennung im Haus erhoben. Ziel des Workshops war, die Trennmoral positiv zu beeinflussen. Das Highlight des Vormittags stellte die Sichtung des Müllplatzes, die Leerung des Inhalts einer Restmülltonne sowie die Analyse dar.

Die Mitarbeiter und Mitarbeiterinnen waren mit vollem Elan bei der Sache.

Unsere Aktivitäten

im abgelaufenen Jahr



Workshops des AWW Leoben für Erwachsene

Herbst 2020

Wie trenne ich meinen Abfall richtig?

Du erhältst theoretische Informationen rund ums Abfalltrennen, es wird aber auch ganz schön praktisch. An diesem Nachmittag wollen wir uns nämlich den Inhalt einer Restmülltonne einmal genauer ansehen. Wir werden den Abfall richtig trennen und die Fehlwürfe bestimmen.

Nach dem Workshop laden wir Dich auf eine kleine Jause ein.

Ort und Zeit: Seminarraum und Gelände des Altstoffsammelzentrums Leoben, Am Wirtschaftspark 11, 8700 Leoben; 24.09.2020 von 13.00 bis ca. 16.00 Uhr

Begrenzte TeilnehmerInnenzahl 10. Bitte komm in unempfindlicher, bequemer Kleidung, trag Deinen Mund-Nasenschutz und achte auf die Abstandsregeln.



read@abfallwirtschaft.steiermark.at
25; Deine Teilnahme ist kostenlos.

Laufen richtig an?

und auf anlegen, d.h., wir richtig. Dazu verwenden wir Recycling. Du erhältst



Workshops für und mit Erwachsenen

Die beiden Workshops des AWW Leoben am 22.09. und 24.09.2020 konnten unter Einhaltung der Corona-Abstandsregeln und Tragen des Mund-Nasen-Schutzes durchgeführt werden. Strahlender Sonnenschein machte das Arbeiten im Freien zu einem Vergnügen. Die Rückmeldungen der TeilnehmerInnen waren durchwegs positiv. An dem Workshop beteiligt waren die Abfallberaterin Marion Read und der Abfallberater Ing. Anton Trautmann.

Unsere Aktivitäten

im abgelaufenen Jahr

Schul- und Kindergartenbetreuung in Coronazeiten

Das Jahr 2020 erwies sich – coronabedingt – als sehr verkürztes Schul- und Kindergartenjahr für die Abfallberatung. Dennoch ist es uns gelungen, eine Vielzahl an Unterrichtseinheiten und Kindergartenprojekten umzusetzen.

Zwischen Jahresbeginn und Lockdown ab 16. März 2020 sowie zwischen Schulbeginn und Herbstferien gab es immerhin **81** Unterrichtseinheiten und **25** Kindergartengeschichten von Edith Stöcklmayr sowie **53** Unterrichtseinheiten und **14** verschiedenen Kindergarten- und Schulthemen von Marion Read.

Natürlich konnte aufgrund der Situation nicht eine derart große Themenvielfalt wie sonst üblich angeboten werden. Dennoch gab es auch die eine oder die andere neue Geschichte, wie zum Beispiel die Klanggeschichte „7 Schätze suchen ein Zuhause“ - passend zum Jahresthema der Trofaiacher städtischen Kindergärten.



Unsere Aktivitäten

im abgelaufenen Jahr

Um die Kinder ein wenig zu entschädigen, meldeten sich Emil, Hildegard und Kasimir nach dem ersten Lockdown per Mail bei ihnen.

Liebe kleine und große Leute!

Kennt Ihr uns noch?



Wir sind Hildemir und Kasigard...

Hihhi... Das ist geschwindelt. Wir heißen natürlich Hildegard und Kasimir, und wir wollten Euch gaaaaanz viele liebe Grüße senden, weil wir ja momentan nicht zu Euch in die Schule kommen dürfen. Wir vermissen Euch sehr und freuen uns schon, Euch bald wieder zu sehen. Ein bisschen dauert es leider noch, aber es ist uns schon sehr langweilig ohne Euch!

Bis hoffentlich bald,
Hildegard, Kasimir und Edith

Liebe kleine und große Leute!

Kennt Ihr mich noch?



Ich bin's,
der Emil!

Mir ist sooooo langweilig ohne Euch, und deshalb sende ich Euch heute einmal gaaaaanz viele liebe Grüße, damit Ihr mich nicht ganz vergesst!

Momentan darf ich ja nicht zu Euch in den Kindergarten kommen. Ich vermisse Euch aber schon sehr und freue mich, Euch hoffentlich bald wieder zu sehen!

Ich wasche mir jetzt - Indianerehrenwort - immer ganz gut die Hände und die Ohren und die Füße. Und Ihr?

Alles Liebe, Emil und Marion

(Fotos: AWW Leoben)



Projekte für
und mit
Kindern

Als Überraschung erhielten die Leobner Kindergartengruppen je ein Set Miniabfalltonnen.

Diese wurden dankenswerter Weise von den Sammel- und Verwertungssystemen kostenlos zur Verfügung gestellt.

Die Überreichung der Minitonnen wurde in manchen Kindergärten gleich mit einer Mülltrennstunde verbunden - natürlich mit gebührendem Sicherheitsabstand und Mund-Nasen-Schutz.

Unsere Aktivitäten

im abgelaufenen Jahr

Trotz der schwierigen Vorgaben der Coronarichtlinien konnten doch einige **Ferienprogramme** für Kinder umgesetzt werden.

Beim **Eisenerzer Ferienpass** beschäftigten sich am 28. Juli 2020 sogar zwei Gruppen unter der Leitung von Edith Stöcklmayr mit der Herstellung von Recyclingpapier. Da die Veranstaltung bei strahlendem Sonnenschein im Freien stattfand, konnten wir bedenkenlos mit dem Altpapiergatsch werken und neues Papier schöpfen.



Die Leobner **ÖkoKids** erlebten auch im Sommer 2020 spannende „Sommersport & Spaß“-Aktionen.

„**Survival for Kids**“ führte die Kinder mit Naturpädagogin Mag. Bettina Mirtner-Lausecker in den Kleinen Gößgraben.

Outdoor-Guide Michael Kreutzer veranstaltete mit den Kindern eine spektakuläre **Fackelwanderung**.

Die Kräuterpädagogin Marlies Kernbichler baute mit den Kindern in der Veranstaltung „**Das große Krabbeln**“ am Gelände des ASZ Leoben wildbienenfreundliche Insektenhotels und bepflanzte mit ihnen die Fläche mit Pflanzen, die diese Wildbienen gerne besuchen.

PSV-Trainer Max Erker bereitete für seine Veranstaltung „**Die Erde dreht sich, und alles bewegt sich**“ einfache, aber effektive Bewegungsspiele mit Zeitungen und alten Gartenschläuchen vor,

und die Tischler des Wirtschaftshofes Leoben bauten mit den Kindern **Vogelhäuschen**. Vielen Dank nochmals an dieser Stelle für die großartige Betreuung der Kinder.

Projekte für
und mit
Kindern



(Foto: M. Kreutzer)



(Fotos: B. Mirtner-Lausecker)

(Fotos, sofern nicht anders angegeben: Edith Stöcklmayr und AWW Leoben)

Unsere Aktivitäten

im abgelaufenen Jahr



Immer wieder melden besorgte Mieterinnen und Mieter Missstände bei den Sammelplätzen. Durch einen Besuch vor Ort und die Zurverfügungstellung von Informationsmaterial versuchen die AbfallberaterInnen des AWW Leoben die Notwendigkeit und Sinnhaftigkeit von richtiger Abfalltrennung verständlich zu machen.



Des Weiteren ist der AWW Leoben auf Facebook vertreten und postet mehrmals jährlich Informationen zu den verschiedensten Themen der Abfallwirtschaft.

Diese Serien sind mittlerweile sehr beliebt und haben andere AWWs dazu animiert, es uns gleichzutun.



Auf der nächsten Seite gibt es eine Collage aller Facebook-Posts aus dem Jahr 2020.

In einem Video-Adventkalender auf Facebook haben die Mitarbeiter und Mitarbeiterinnen des AWW Leoben dann noch ihre Dichtkünste ausgedrückt.

Information
der
Letztverbraucher

Unsere Aktivitäten

im abgelaufenen Jahr

Achtung! Wichtige Mitteilung!
Wir haben uns infiziert! Mit dem **Müllereenvirus**. Meldungen zufolge verbreitet sich dieser Virus nur sehr langsam. Viele Menschen scheinen dagegen aus unerklärlichen Gründen sogar immun zu sein. Falls Du auch mit diesem Virus infiziert bist, vermeide auf keinen Fall Kontakt zu anderen Menschen und versuche, so viele Leute wie möglich damit anzuzecken!
Danke!

Bitte
halte Deine aussortierten Altkleider vorerst zu Hause zurück und bringe diese erst nach Überwindung der CORONA-Krise in die Sammelcontainer ein.
Demnächst Folge 1: Warum werden Altkleider überhaupt gesammelt?

Die Feiertage sind vorbei!
Hoffentlich konntet Ihr Eure Batterien ordentlich aufladen, oder doch den AKKU?
Viel Vergnügen mit unserem neuen Poster!
Demnächst Folge 2: Was ist eigentlich der Unterschied zwischen „AKKU“ und „Batterie“?

Müll-Irrtümer
In unserer neuen Serie widmen wir uns einigen weit verbreiteten Irrtümern rund ums Abfalltrennen.
Irrtum Nr. 1: Es wird nacher eh alles zsammschmiss'n, drum braucht man den Müll eigentlich gar nicht zu trennen.
X FALSCH
Demnächst Folge 1: Plastik ist Plastik

AWW auf Facebook

Das Team des AWW Leoben wünscht Dir ein gutes neues Jahr!
Dr. G. Zeman, Gernot Kneifeldl, Ulrike Tinsbacher, Elisabeth Hoffmann, Egon Stockmayer, Ing. Anton Trauttmann, Marlene Heindl.

Das gesamte Team des AWW Leoben wünscht Euch ein schönes Osterfest!

COVID 19 2. Lockdown
Das Stoffsammlungszentrum Leoben auf Weiteres geöffnet. Es ist jedoch von 17.11. bis geschlossen. Im gesamten Gelände des ASZ sind Mund- und Nasen-Schutz und ein Mindestabstand einzuhalten.

Demnächst Folge 1: Wann feiern wir Sonnwendfeste?

Freudenerreich und abstrahant feiern! Unsere Weihnachtsserie 2020
Fortsetzung folgt

Lithium-Ionen-Akkus können Deine Gesundheit gefährden, darum ... (Fortsetzung folgt)

Ja! Die Pullen kommen!
Buntes Verpackungsglas in die grünen Glascontainer.

Was sind Abfallberater und Abfallberaterinnen, und was machen sie eigentlich den ganzen Tag, wenn nicht der Corona-Virus ihre Arbeit erschwert?
In unserer neuen Serie stellen wir Euch unsere spannende, abwechslungsreiche, aber manchmal auch ein wenig frustrierende Tätigkeit einmal genauer vor.
Demnächst Folge 2: Wieso wird man Abfallberater/Abfallberaterin?

Hoppla, mir geht grad ein Licht auf! Ich bin hier falsch!
Ausschließlich weisses Verpackungsglas in die weissen Glascontainer.
Buntes Verpackungsglas in die grünen Glascontainer.

Schraub Dich besser schnell wieder raus aus dem Container!
Die ASZ-Mitarbeiter bemühen sich um einen reibungslosen Ablauf, sind aber angehalten, ausreichend Abstand einzuhalten und nicht beim Ausladen zu helfen. Folge ihren Anweisungen und bleib freundlich. Sie machen ihre Arbeit großartig!
Auch die AbfallberaterInnen des AWW Leoben sind weiterhin für Dich zu den Bürozeiten erreichbar!

<https://www.facebook.com/abfallwirtschaftsverband.leoben>

Unsere Aktivitäten

im abgelaufenen Jahr

Trotz und manchmal auch wegen der Pandemie fanden auch die Themen des Abfallwirtschaftsverbandes Leoben wieder Eingang in die lokalen Printmedien.



Tagungen und Fortbildungen

Teilnahme an Tagungen und Fortbildungsveranstaltungen

ReUse-Konferenz: 30.01.2020 in Graz
Teilnehmerin: Edith Stöcklmayr

Webinar Cybersicherheit: 09.06.2020
Teilnehmerinnen: Edith Stöcklmayr

Webinar Kreislaufwirtschaft: 22.06.2020
Teilnehmerin: Edith Stöcklmayr

Online-GeschäftsführerInnensitzung zur Fortschreibung der Abfallwirtschaftspläne: 06.07.2020
Teilnehmerin: Edith Stöcklmayr

Webinar Sommerakademie des Forum Umweltbildung: 24. - 27.08.2020
Teilnehmerinnen: Edith Stöcklmayr, Marion Read

Webinar Umweltwissen: 21.10.2020
Teilnehmerinnen: Edith Stöcklmayr, Marion Read

Webinar Saubermacher Akademie: 12.11.2020
Teilnehmerin: Edith Stöcklmayr

Online-Konferenz RecyDepoTech: 18. - 20.11.2020
TeilnehmerInnen: DI Dr. Gernot Kreindl, Ing. Anton Trautmann, Edith Stöcklmayr, Marion Read

VKS-Online-Seminar: 02.12.2020
TeilnehmerIn: Edith Stöcklmayr, Ing. Anton Trautmann, Marion Read

Abfallmengenentwicklung

Das Jahr 2020 stellte durch die Corona-Pandemie auch für die Abfallwirtschaft eine besondere Herausforderung dar, die sich teilweise in den Mengenentwicklungen abbildet.

Bei manchen Abfällen gab es zum Teil deutliche Anstiege, andere Fraktionen wiederum wurden reduziert. Deutliche Zuwächse gab es bei den biogenen Abfällen; sowohl bei den über die Biotonne gesammelten Mengen als auch bei den Gartenabfällen. Insgesamt ergab dies einen Anstieg von 18,5% und führte zu einem Pro-Kopf-Aufkommen von 135,6 kg.

Sperrmüll (+13,8%), Metallabfälle (+14,8%), Elektroaltgeräte (+13,5%) und sonstige Altstoffe (+6,3%) weisen ebenfalls eine deutliche Zunahme auf. Aber auch Problemstoffe (+27,1%) und Holzabfälle (+4,6%) wurden vermehrt entsorgt.

Bei den oben angeführten Steigerungen dürfte der 1. Lockdown im Frühjahr die Ursache sein, da viele Menschen Zeit hatten, Haus, Keller und Garten aufzuräumen und auszumisten.

Erstaunlicherweise ist der Anstieg beim Restmüll mit 0,8% eine Fortsetzung der Vorjahrestrends. Auch der Sperrmüllanstieg mit einem Plus von 13,8% ist nicht so hoch ausgefallen wie befürchtet.

Negativ machte sich die Corona-Situation bei den Alttextilien bemerkbar. Durch die Einstellung der Sammelcontainerentleerung durch die Firma Saubermacher bzw. durch deren Subpartner mussten große Mengen von Alttextilien, die vor den Containern abgelagert wurden, als Restmüll von den Verbandsgemeinden entsorgt werden, da die Kleider durch Witterungseinflüsse unbrauchbar wurden.

Auch bei den ReUse-Mengen, die uns leider nur von Leoben gemeldet werden, gibt es einen deutlichen Rückgang um 28%. Dies liegt vor allem daran, dass aufgrund der Lockdowns der ReUse-Shop im ASZ Leoben geschlossen bleiben musste.

Bei den Verpackungen gibt es ebenfalls einen Trend nach oben. Sowohl Glasverpackungen (+8,9%) als auch Metallverpackungen (+5,9%) wurden vermehrt gesammelt. Nur der Anstieg der Leichtverpackungen mit +1,3% entspricht nicht den Erwartungen.

Die Altpapiersammelmenge wiederum ist um 7,3% gesunken. Eine Erklärung dafür haben wir allerdings nicht gefunden.

Abfallmengen des Abfallwirtschaftsverbandes Leoben

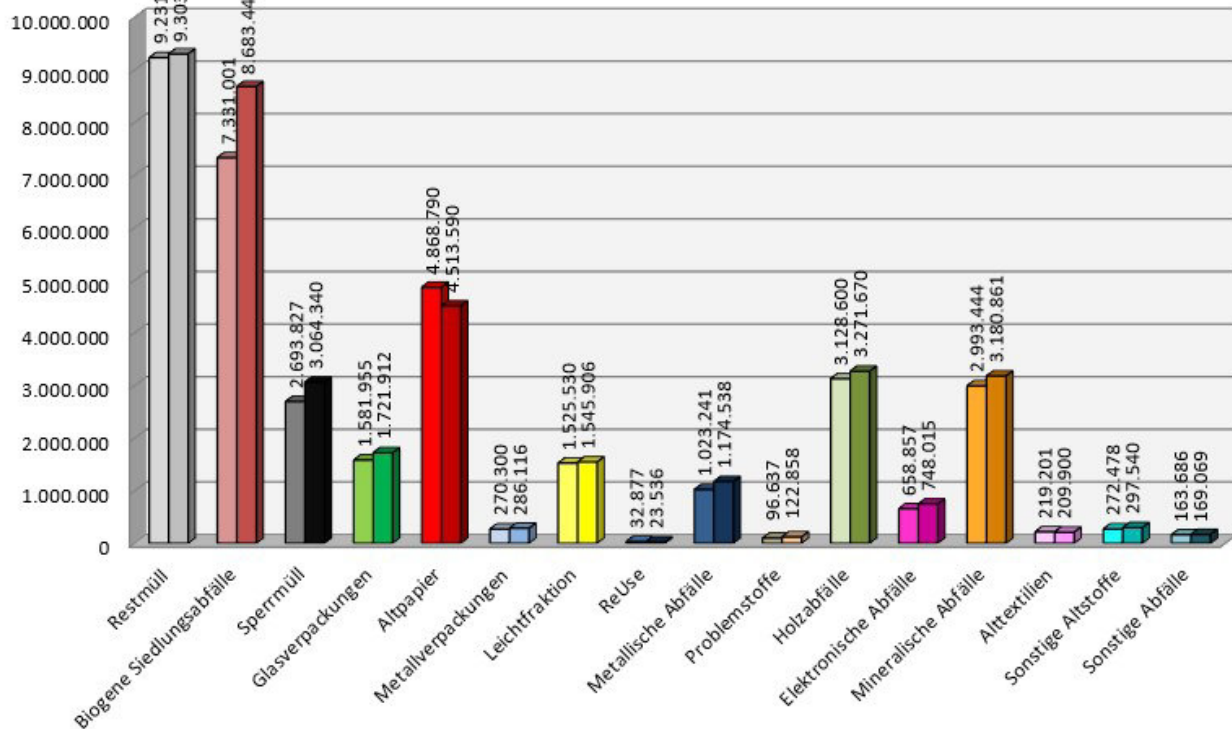
Gegenüberstellung 2019/2020

Einwohner: 64.053
Haushalte: 31.074
Haushalte mit Einzelkompostierung: 7.460

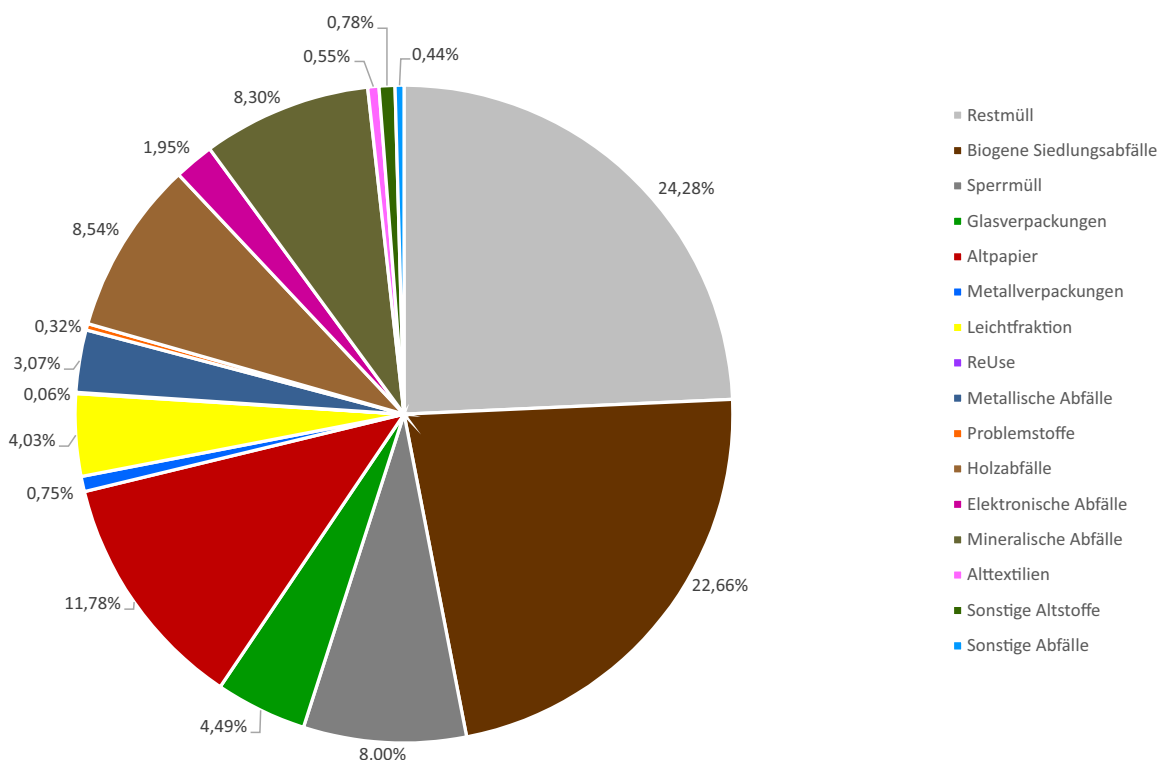
Abfallart	Gewicht (kg) 2019	Gewicht (kg) 2020	Veränderung (kg)	Veränderung (%)	Pro-Kopf -Aufkommen 2020 (kg)
Restmüll	9.231.060	9.303.570	72.510	0,79	145,25
Biogene Siedlungsabfälle	7.331.001	8.683.441	1.352.440	18,45	135,57
<i>Biomüll</i>	4.158.931	4.379.441	220.510	5,30	68,37
<i>Friedhofsabfälle</i>	32.780	32.220	-560	-1,71	0,50
<i>Garten- und Parkabfälle</i>	2.881.800	3.953.040	1.071.240	37,17	61,72
<i>Mähgut, Laub</i>	257.490	318.740	61.250	23,79	4,98
Sperrmüll	2.693.827	3.064.340	370.513	13,75	47,84
Glasverpackungen	1.581.955	1.721.912	139.957	8,85	26,88
Altpapier	4.868.790	4.513.590	-355.200	-7,30	70,47
Metallverpackungen	270.300	286.116	15.816	5,85	4,47
Leichtfraktion	1.525.530	1.545.906	20.376	1,34	24,13
ReUse	32.877	23.536	-9.341	-28,41	0,37
<i>ReUse Sperrmüll</i>	24.304	18.584	-5.720	-23,54	0,29
<i>ReUse Elektrogeräte</i>	8.573	4.952	-3.621	-42,24	0,08
Metallische Abfälle	1.023.241	1.174.538	151.297	14,79	18,34
<i>Altm Metall/ Eisenschrott</i>	988.150	1.138.214	150.064	15,19	17,77
<i>Kabel</i>	11.855	16.075	4.220	35,60	0,25
<i>NE-Metalle</i>	23.236	20.249	-2.987	-12,86	0,32
Problemstoffe	96.637	122.858	26.221	27,13	1,92
Holzabfälle	3.128.600	3.271.670	143.070	4,57	51,08
Elektronische Abfälle	658.857	748.015	89.158	13,53	11,68
<i>Lithiumionenakkus</i>	506	848	342	67,59	0,01
<i>Elektrokleingeräte mit Lithiumbatterie</i>	0	490	490	100,00	0,01
<i>Elektrokleingeräte</i>	194.103	233.433	39.330	20,26	3,64
<i>Elektrogroßgeräte</i>	263.152	285.573	22.421	8,52	4,46
<i>Kühlgeräte</i>	88.233	109.397	21.164	23,99	1,71
<i>Bildschirmgeräte</i>	69.978	65.997	-3.981	-5,69	1,03
<i>Lampen</i>	2.658	2.686	28	1,05	0,04
<i>Bleikakkumulatoren</i>	31.164	34.874	3.710	11,90	0,54
<i>Batterien unsortiert</i>	9.063	14.717	5.654	62,39	0,23
Mineralische Abfälle	2.993.444	3.180.861	187.417	6,26	49,66
<i>Bauschutt</i>	2.904.864	2.999.986	95.122	3,27	46,84
<i>Betonabbruch</i>	34.040	96.410	62.370	183,23	1,51
<i>Bodenaushub</i>	8.680	40.580	31.900	367,51	0,63
<i>Gipskartonplatten</i>	35.460	39.585	4.125	11,63	0,62
<i>Mineralfasern</i>	10.400	4.300	-6.100	-58,65	0,07
Alttextilien	219.201	209.900	-9.301	-4,24	3,28
Sonstige Altstoffe	272.478	297.540	25.062	9,20	4,65
<i>Flachglas</i>	72.090	79.720	7.630	10,58	1,24
<i>Fette</i>	24.192	28.845	4.653	19,23	0,45
<i>Sonst. ausgehärtete Kunststoffabf.</i>	69.585	73.980	4.395	6,32	1,15
<i>Altreifen</i>	106.559	114.955	8.396	7,88	1,79
<i>Diverse sonstige Altstoffe</i>	52	40	-12	-23,08	0,00
Sonstige Abfälle	163.686	169.069	5.383	3,29	2,64
<i>Asbestzement</i>	106.292	97.029	-9.263	-8,71	1,51
<i>Fahrzeuge</i>	700	780	80	11,43	0,01
<i>Überlagerte Körperpflegemittel</i>	778	728	-50	-6,43	0,01
<i>innerh. d. med. Bereichs gef. Abfälle</i>	230	52	-178	-77,39	0,00
<i>Arzneimittel nicht wassergefährdend</i>	3.600	6.757	3.157	87,69	0,11
<i>Kunststoffdispersionen</i>	50.774	62.262	11.488	22,63	0,97
<i>Kanülen</i>	1.312	1.461	149	11,36	0,02
<i>Diverse sonstigen Abfälle</i>	0	0	0	0,00	0,00
Gesamt	36.091.484	38.316.862	2.234.719	6,19	598,21

Abfallmengen AWV Leoben

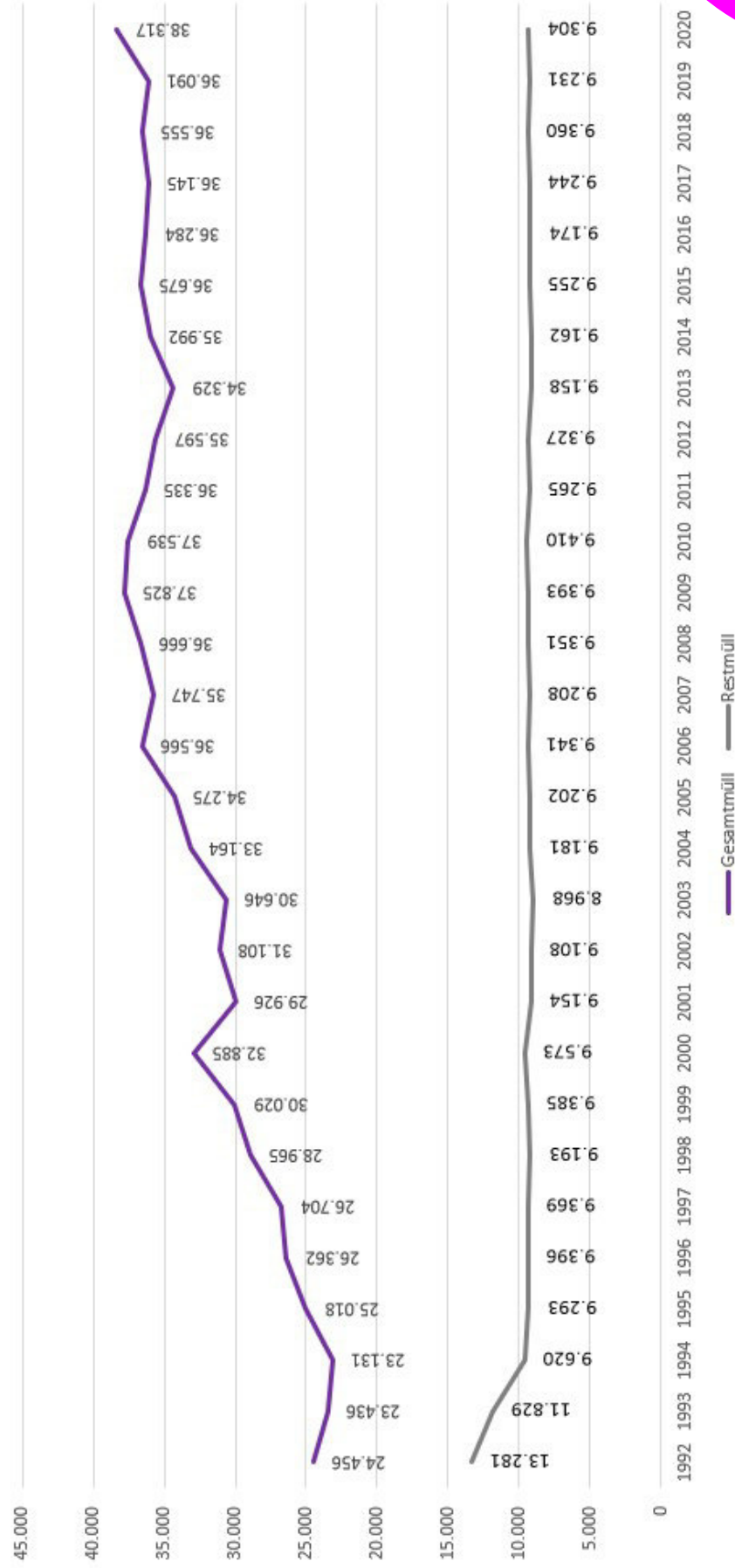
Abfallmengen des Abfallwirtschaftsverbandes Leoben Gegenüberstellung 2019/2020



Zusammensetzung des Abfallaufkommens des Abfallwirtschaftsverbandes Leoben 2020



Entwicklung der Restmüll- und Gesamtmüllaufkommen
1992 - 2020



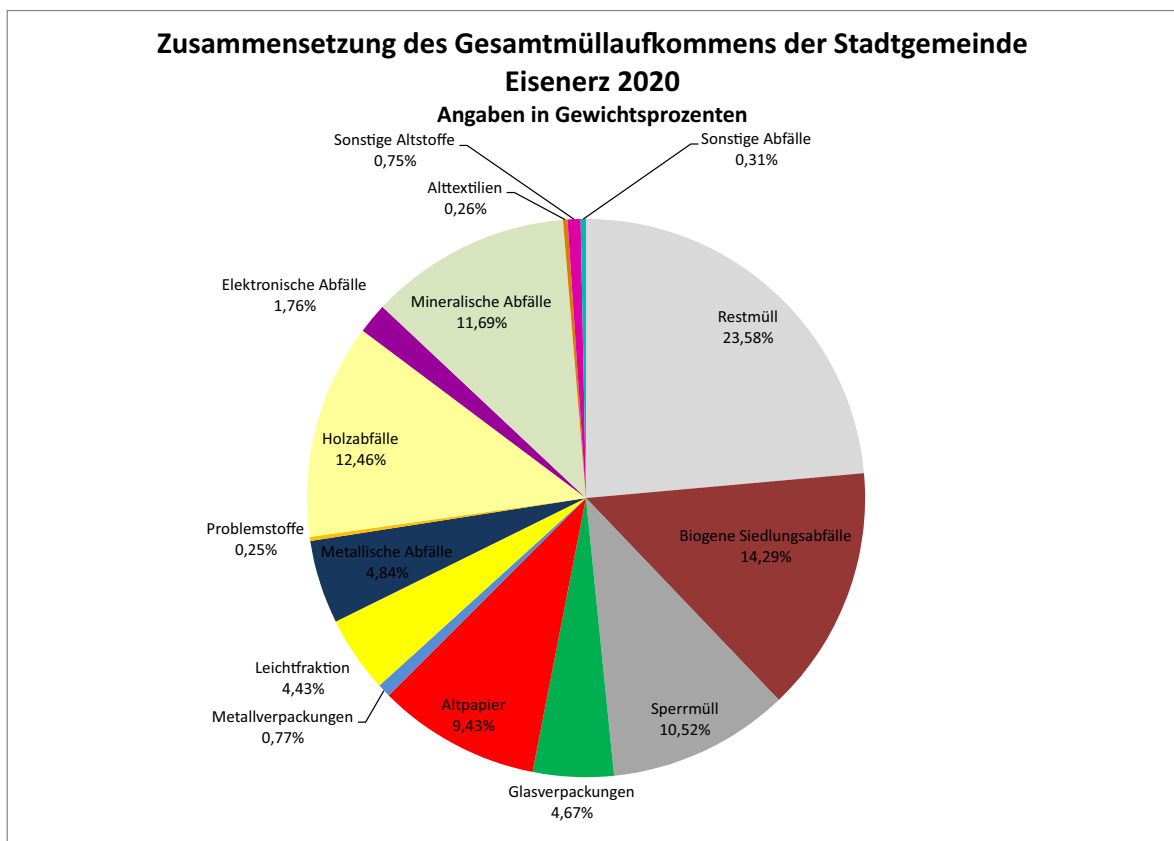
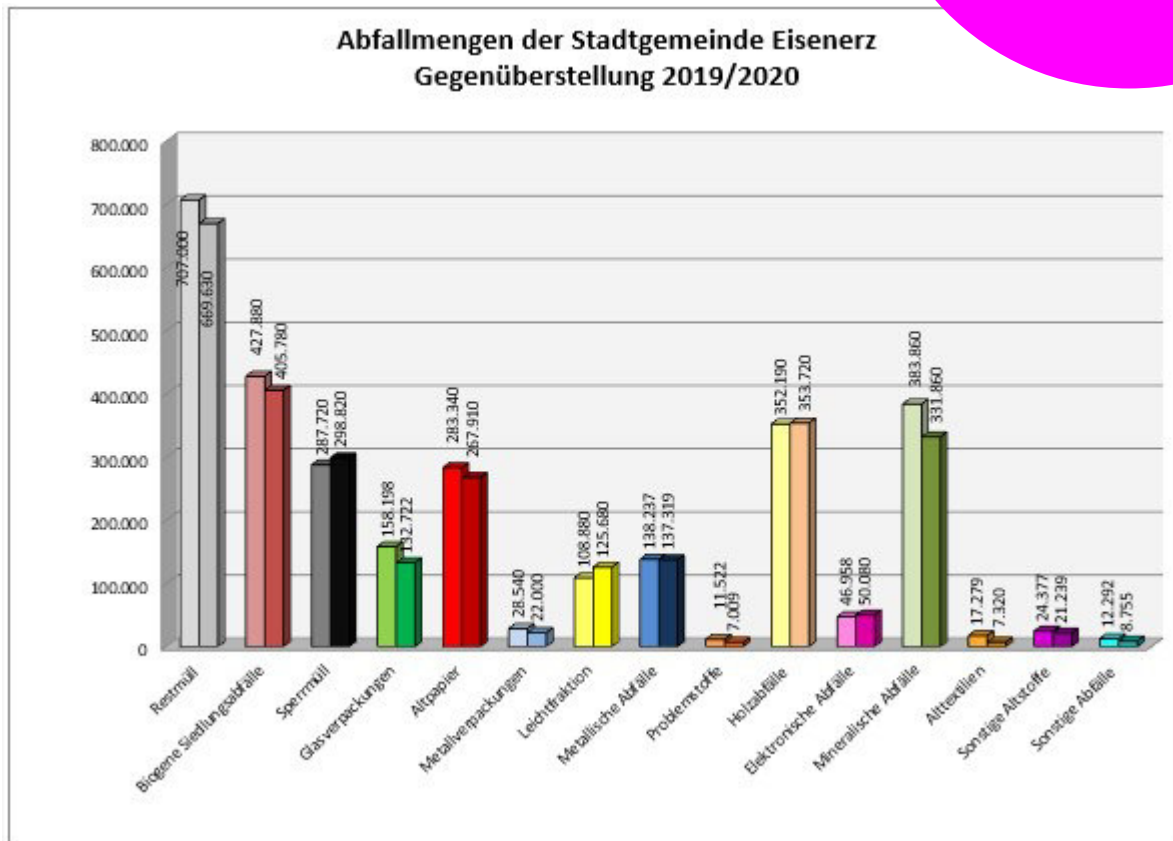
Abfallmengen Eisenerz

Abfallmengen der Stadtgemeinde Eisenerz

Gegenüberstellung 2019/2020

Einwohner: 3.720
Haushalte: 2.061
Haushalte mit Einzelkompostierung: 139

Abfallart	Gewicht (kg) 2019	Gewicht (kg) 2020	Veränderung (kg)	Veränderung (%)	Pro-Kopf -Aufkommen 2020 (kg)
Restmüll	707.000	669.630	-37.370	-5,29	180,01
Biogene Siedlungsabfälle	427.880	405.780	-22.100	-5,16	109,08
<i>Biomüll</i>	211.900	219.740	7.840	3,70	59,07
<i>Garten- und Parkabfälle</i>	215.980	186.040	-29.940	-13,86	50,01
<i>Mähgut, Laub</i>	0	0	0	0,00	0,00
Sperrmüll	287.720	298.820	11.100	3,86	80,33
Glasverpackungen	158.198	132.722	-25.476	-16,10	35,68
Altpapier	283.340	267.910	-15.430	-5,45	72,02
Metallverpackungen	28.540	22.000	-6.540	-22,92	5,91
Leichtfraktion	108.880	125.680	16.800	15,43	33,78
Metallische Abfälle	138.237	137.319	-918	-0,66	36,91
<i>Altmetall/ Eisenschrott</i>	137.030	135.870	-1.160	-0,85	36,52
<i>Kabel</i>	1.207	1.449	242	20,05	0,39
<i>NE-Metalle</i>	0	0	0	0,00	0,00
Problemstoffe	11.522	7.009	-4.513	-39,17	1,88
Holzabfälle	352.190	353.720	1.530	0,43	95,09
Elektronische Abfälle	46.958	50.080	3.122	6,65	13,46
<i>Lithiumionenakkus</i>	12	32	20	166,67	0,01
<i>Elektrokleingeräte</i>	8.157	10.589	2.432	29,81	2,85
<i>Elektrogroßgeräte</i>	21.990	22.118	128	0,58	5,95
<i>Kühlgeräte</i>	7.378	7.640	262	3,55	2,05
<i>Bildschirmgeräte</i>	5.950	5.934	-16	-0,27	1,60
<i>Lampen</i>	140	227	87	62,14	0,06
<i>Bleikumulatoren</i>	2.363	2.520	157	6,64	0,68
<i>Batterien unsortiert</i>	968	1.020	52	5,37	0,27
Mineralische Abfälle	383.860	331.860	-52.000	-13,55	89,21
<i>Bauschutt</i>	383.860	331.560	-52.300	-13,62	89,13
<i>Gips</i>	0	300	300	-100,00	0,08
Alttextilien	17.279	7.320	-9.959	-57,64	1,97
Sonstige Altstoffe	24.377	21.239	-3.138	-12,87	5,71
<i>Fette</i>	2.317	1.839	-478	-20,63	0,49
<i>Altreifen</i>	22.060	19.400	-2.660	-12,06	5,22
Sonstige Abfälle	12.292	8.755	-3.537	-28,77	2,35
<i>Asbestzement</i>	8.000	3.324	-4.676	-58,45	0,89
<i>Innerh. d. med. Bereichs gef. Abfälle</i>	0	0	0	0,00	0,00
<i>Arzneimittel nicht wassergefährdend</i>	512	604	92	17,97	0,16
<i>Kunststoffdispersionen</i>	3.588	4.751	1.163	32,41	1,28
<i>Kanülen</i>	192	76	-116	-60,42	0,02
Gesamt	2.988.273	2.839.844	-148.429	-4,97	763,40

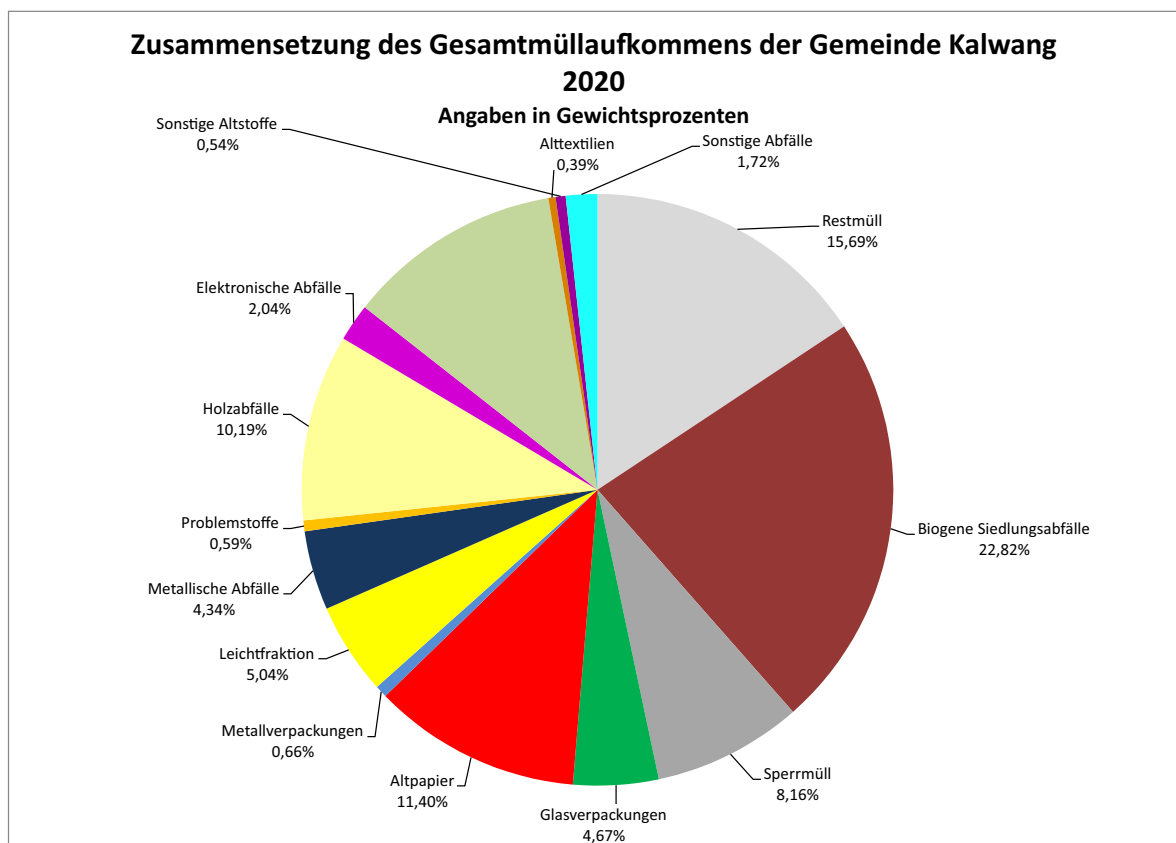
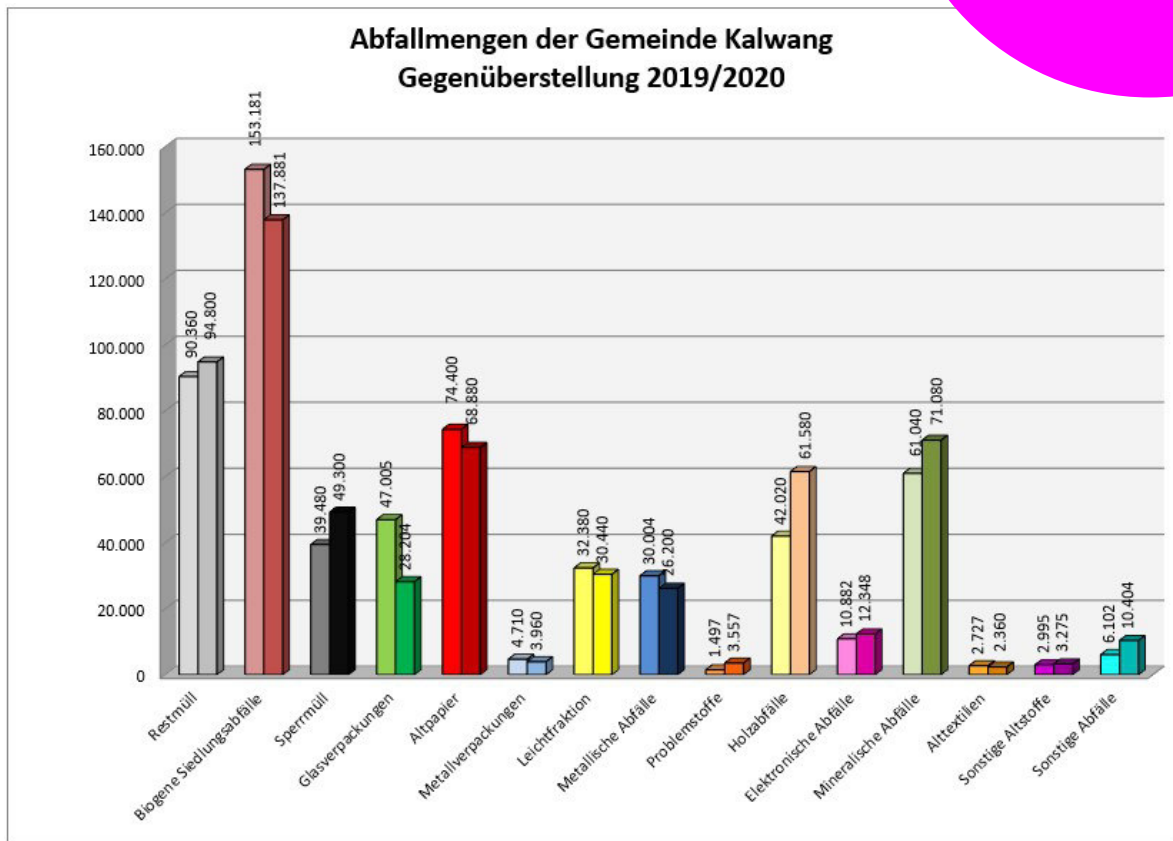


Abfallmengen der Marktgemeinde Kalwang

Gegenüberstellung 2019/2020

Einwohner: 957
Haushalte: 512
Haushalte mit Einzelkompostierung: 256

Abfallart	Gewicht (kg) 2019	Gewicht (kg) 2020	Veränderung (kg)	Veränderung (%)	Pro-Kopf -Aufkommen 2020 (kg)
Restmüll	90.360	94.800	4.440	4,91	99,06
Biogene Siedlungsabfälle	153.181	137.881	-15.300	-9,99	144,08
<i>Biomüll</i>	<i>95.981</i>	<i>93.881</i>	<i>-2.100</i>	<i>-2,19</i>	<i>98,10</i>
<i>Garten- und Parkabfälle</i>	<i>57.200</i>	<i>44.000</i>	<i>-13.200</i>	<i>-23,08</i>	<i>45,98</i>
Sperrmüll	39.480	49.300	9.820	24,87	51,52
Glasverpackungen	47.005	28.204	-18.801	-40,00	29,47
Altpapier	74.400	68.880	-5.520	-7,42	71,97
Metallverpackungen	4.710	3.960	-750	-15,92	4,14
Leichtfraktion	32.380	30.440	-1.940	-5,99	31,81
Metallische Abfälle	30.004	26.200	-3.804	-12,68	27,38
<i>Altmetall/ Eisenschrott</i>	<i>28.616</i>	<i>24.950</i>	<i>-3.666</i>	<i>-12,81</i>	<i>26,07</i>
<i>Kabel</i>	<i>262</i>	<i>794</i>	<i>532</i>	<i>0,00</i>	<i>0,83</i>
<i>NE-Metalle</i>	<i>1.126</i>	<i>456</i>	<i>-670</i>	<i>0,00</i>	<i>0,48</i>
Problemstoffe	1.497	3.557	2.060	137,61	3,72
Holzabfälle	42.020	61.580	19.560	46,55	64,35
Elektronische Abfälle	10.882	12.348	1.466	13,47	12,90
<i>Lithiumiiionenakkus</i>	<i>7</i>	<i>18</i>	<i>11</i>	<i>0,00</i>	<i>0,02</i>
<i>Elektrokleingeräte</i>	<i>4.120</i>	<i>5.562</i>	<i>1.442</i>	<i>35,00</i>	<i>5,81</i>
<i>Elektrogroßgeräte</i>	<i>2.940</i>	<i>2.100</i>	<i>-840</i>	<i>-28,57</i>	<i>2,19</i>
<i>Kühlgeräte</i>	<i>1.766</i>	<i>2.229</i>	<i>463</i>	<i>26,22</i>	<i>2,33</i>
<i>Bildschirmgeräte</i>	<i>1.169</i>	<i>1.613</i>	<i>444</i>	<i>37,98</i>	<i>1,69</i>
<i>Lampen</i>	<i>0</i>	<i>80</i>	<i>80</i>	<i>100,00</i>	<i>0,08</i>
<i>Bleikakkumulatoren</i>	<i>600</i>	<i>590</i>	<i>-10</i>	<i>-1,67</i>	<i>0,62</i>
<i>Batterien unsortiert</i>	<i>280</i>	<i>156</i>	<i>-124</i>	<i>100,00</i>	<i>0,16</i>
Mineralische Abfälle	61.040	71.080	10.040	16,45	74,27
<i>Bauschutt</i>	<i>61.040</i>	<i>71.080</i>	<i>10.040</i>	<i>16,45</i>	<i>74,27</i>
Alttextilien	2.727	2.360	-367	-13,46	2,47
Sonstige Altstoffe	2.995	3.275	280	9,35	3,42
<i>Fette</i>	<i>695</i>	<i>455</i>	<i>-240</i>	<i>-34,53</i>	<i>0,48</i>
<i>Altreifen</i>	<i>2.300</i>	<i>2.820</i>	<i>520</i>	<i>100,00</i>	<i>2,95</i>
Sonstige Abfälle	6.102	10.404	4.302	70,50	10,87
<i>Asbestzement</i>	<i>5.220</i>	<i>8.004</i>	<i>2.784</i>	<i>100,00</i>	<i>8,36</i>
<i>Autowracks</i>	<i>0</i>	<i>780</i>	<i>780</i>	<i>0,00</i>	<i>0,82</i>
<i>Arzneimittel nicht wassergefährdend</i>	<i>122</i>	<i>50</i>	<i>-72</i>	<i>-59,02</i>	<i>0,05</i>
<i>Kunststoffdispersionen</i>	<i>760</i>	<i>1.570</i>	<i>810</i>	<i>106,58</i>	<i>1,64</i>
<i>Kanülen</i>	<i>0</i>	<i>0</i>	<i>0</i>	<i>0,00</i>	<i>0,00</i>
Gesamt	598.783	604.269	5.486	0,92	631,42



Abfallmengen Kammern

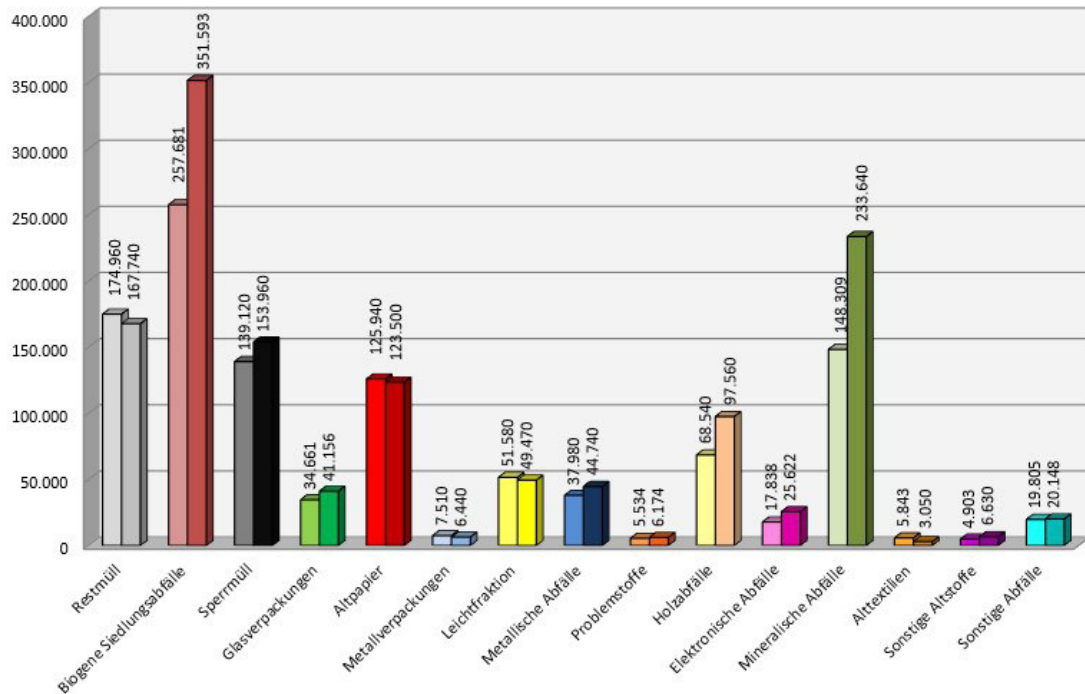
Abfallmengen der Gemeinde Kammern

Gegenüberstellung 2019/2020

Einwohner: 1.590
Haushalte: 693
Haushalte mit Einzelkompostierung: 382

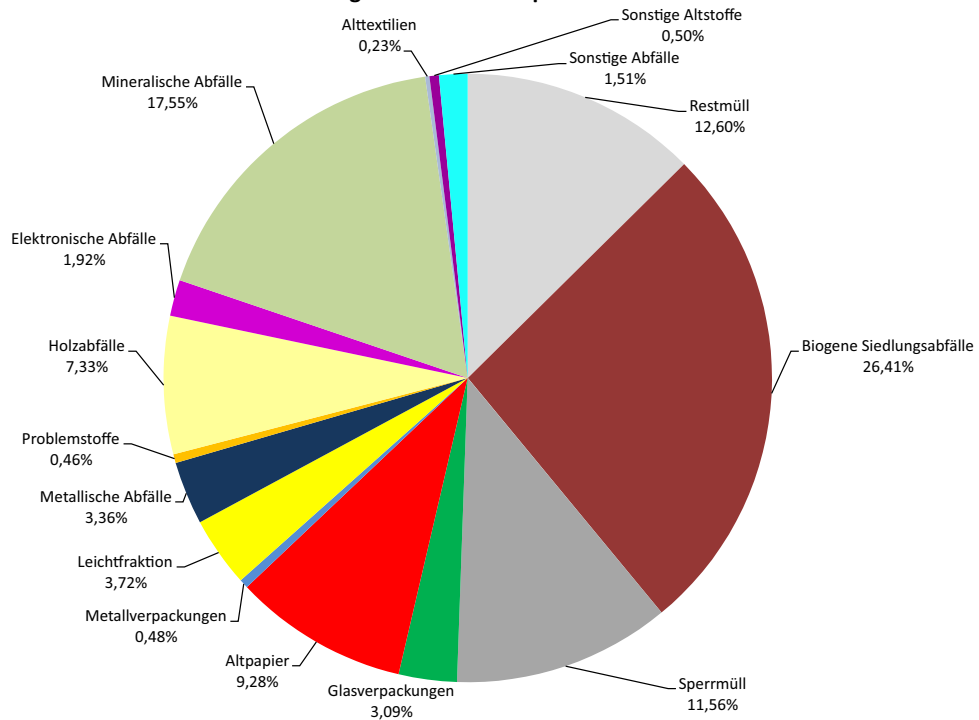
Abfallart	Gewicht (kg) 2019	Gewicht (kg) 2020	Veränderung (kg)	Veränderung (%)	Pro-Kopf -Aufkommen 2020 (kg)
Restmüll	174.960	167.740	-7.220	-4,13	105,50
Biogene Siedlungsabfälle	257.681	351.593	93.912	36,44	221,13
<i>Biomüll</i>	68.481	72.493	4.012	5,86	45,59
<i>Friedhofsabfälle</i>	0	5.900	5.900	100,00	3,71
<i>Garten- und Parkabfälle</i>	189.200	273.200	84.000	44,40	171,82
Sperrmüll	139.120	153.960	14.840	10,67	96,83
Glasverpackungen	34.661	41.156	6.495	18,74	25,88
Altpapier	125.940	123.500	-2.440	-1,94	77,67
Metallverpackungen	7.510	6.440	-1.070	-14,25	4,05
Leichtfraktion	51.580	49.470	-2.110	-4,09	31,11
Metallische Abfälle	37.980	44.740	6.760	17,80	28,14
<i>Altmetall/ Eisenschrott</i>	37.980	44.740	6.760	17,80	28,14
Problemstoffe	5.534	6.174	640	11,56	3,88
Holzabfälle	68.540	97.560	29.020	42,34	61,36
Elektronische Abfälle	17.838	25.622	7.784	43,64	16,11
<i>Lithiumionenakkus</i>	6	6	0	0,00	0,00
<i>Elektrokleingeräte</i>	7.259	9.813	2.554	35,18	6,17
<i>Elektrogroßgeräte</i>	5.045	8.490	3.445	68,29	5,34
<i>Kühlgeräte</i>	2.165	2.837	672	31,04	1,78
<i>Bildschirmgeräte</i>	1.818	2.197	379	20,85	1,38
<i>Lampen</i>	147	110	-37	-25,17	0,07
<i>Bleikakkumulatoren</i>	1.140	1.471	331	29,04	0,93
<i>Batterien unsortiert</i>	258	698	440	170,54	0,44
Mineralische Abfälle	148.309	233.640	85.331	57,54	146,94
<i>Bauschutt</i>	148.309	209.020	60.711	40,94	131,46
<i>Betonabbruch</i>	0	18.940	18.940	100,00	11,91
<i>Bodenaushub</i>	0	5.680	5.680	100,00	3,57
<i>Gipskartonplatten</i>	0	0	0	0,00	0,00
Alttextilien	5.843	3.050	-2.793	-47,80	1,92
Sonstige Altstoffe	4.903	6.630	1.727	35,22	4,17
<i>Fette</i>	0	770	770	0,00	0,48
<i>Altreifen</i>	4.903	5.860	957	19,52	3,69
Sonstige Abfälle	19.805	20.148	343	1,73	12,67
<i>Asbestzement</i>	17.480	17.200	-280	-1,60	10,82
<i>Innerh. d. med. Bereichs gef. Abfälle</i>	14	0	-14	-100,00	0,00
<i>Arzneimittel nicht wassergefährdend</i>	104	172	68	65,38	0,11
<i>Kunststoffdispersionen</i>	2.151	2.689	538	25,01	1,69
<i>Kanülen</i>	56	87	31	55,36	0,05
Gesamt	1.100.204	1.331.423	231.219	21,02	837,37

Abfallmengen der Gemeinde Kammern Gegenüberstellung 2019/2020



Zusammensetzung des Gesamtmüllaufkommens der Gemeinde Kammern 2020

Angaben in Gewichtsprozenten



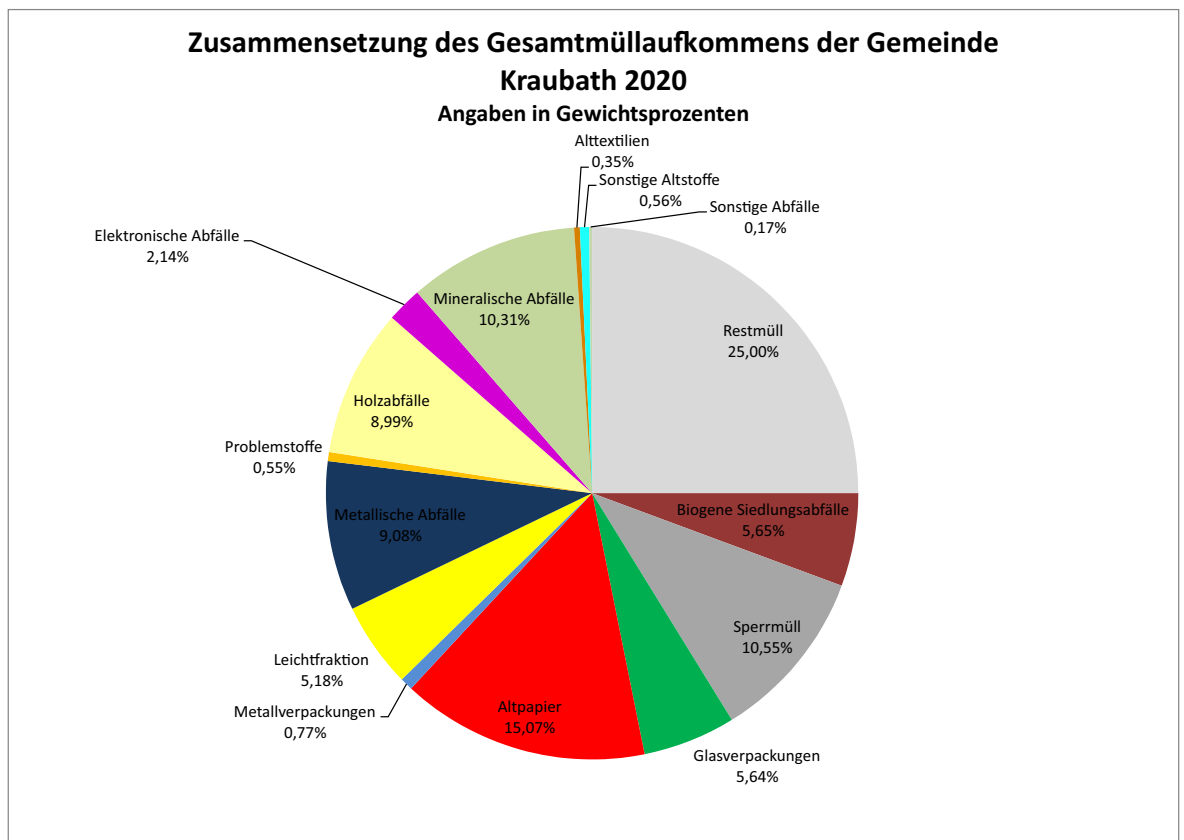
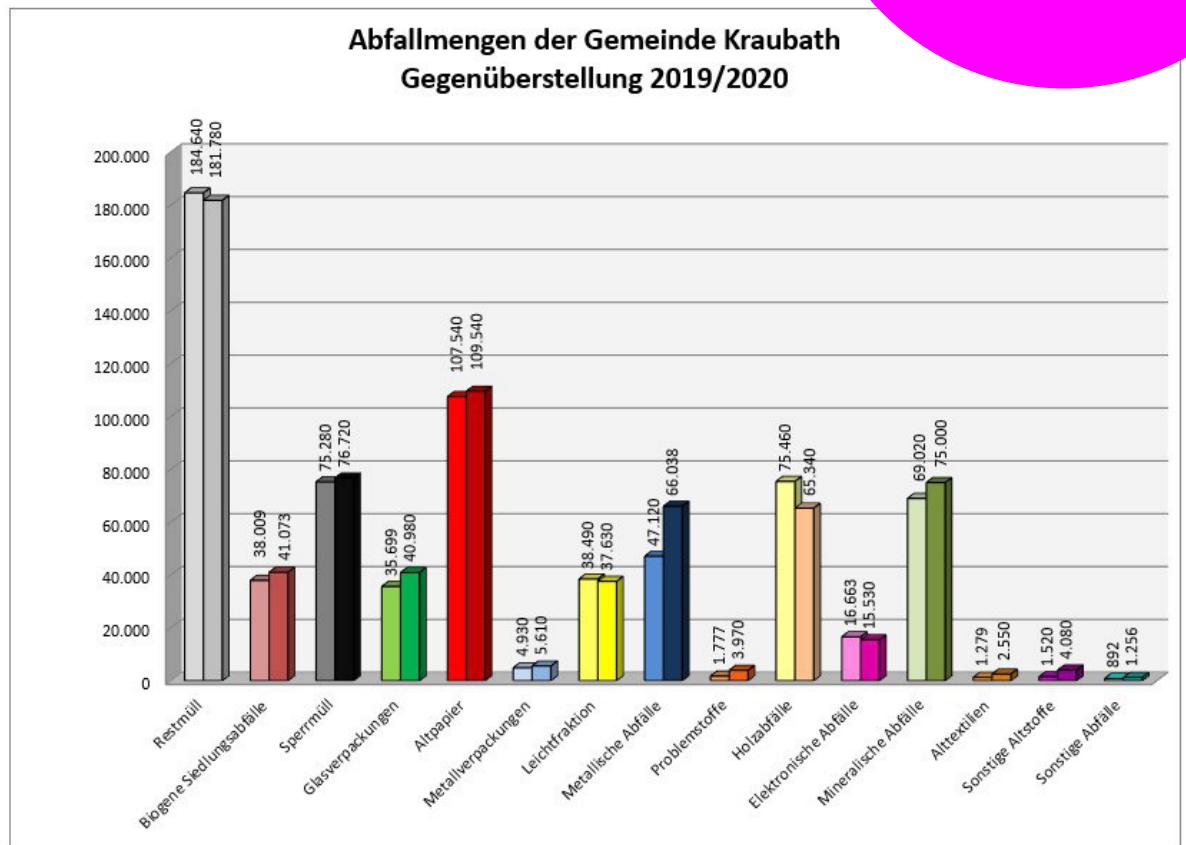
Abfallmengen Kraubath

Abfallmengen der Gemeinde Kraubath

Gegenüberstellung 2019/2020

Einwohner: 1.320
Haushalte: 582
Haushalte mit Einzelkompostierung: 386

Abfallart	Gewicht (kg) 2019	Gewicht (kg) 2020	Veränderung (kg)	Veränderung (%)	Pro-Kopf -Aufkommen 2020 (kg)
Restmüll	184.640	181.780	-2.860	-1,55	137,71
Biogene Siedlungsabfälle	38.009	41.073	3.064	8,06	31,12
<i>Biomüll</i>	<i>38.009</i>	<i>41.073</i>	<i>3.064</i>	<i>8,06</i>	<i>31,12</i>
<i>Friedhofsabfälle</i>	<i>0</i>	<i>0</i>	<i>0</i>	<i>0,00</i>	<i>0,00</i>
<i>Garten- und Parkabfälle</i>	<i>0</i>	<i>0</i>	<i>0</i>	<i>0,00</i>	<i>0,00</i>
<i>Mähgut, Laub</i>	<i>0</i>	<i>0</i>	<i>0</i>	<i>0,00</i>	<i>0,00</i>
Sperrmüll	75.280	76.720	1.440	1,91	58,12
Glasverpackungen	35.699	40.980	5.281	14,79	31,05
Altpapier	107.540	109.540	2.000	1,86	82,98
Metallverpackungen	4.930	5.610	680	13,79	4,25
Leichtfraktion	38.490	37.630	-860	-2,23	28,51
Metallische Abfälle	47.120	66.038	18.918	40,15	50,03
<i>Altmetall/ Eisenschrott</i>	<i>47.120</i>	<i>66.038</i>	<i>18.918</i>	<i>40,15</i>	<i>50,03</i>
<i>NE-Metalle</i>	<i>0</i>	<i>0</i>	<i>0</i>	<i>0,00</i>	<i>0,00</i>
Problemstoffe	1.777	3.970	2.193	123,41	3,01
Holzabfälle	75.460	65.340	-10.120	-13,41	49,50
Elektronische Abfälle	16.663	15.530	-1.133	-6,80	11,77
<i>Lithiumionenakkus</i>	<i>0</i>	<i>20</i>	<i>20</i>	<i>100,00</i>	<i>0,02</i>
<i>Elektrokleingeräte</i>	<i>6.400</i>	<i>4.980</i>	<i>-1.420</i>	<i>-22,19</i>	<i>3,77</i>
<i>Elektrogroßgeräte</i>	<i>5.183</i>	<i>8.162</i>	<i>2.979</i>	<i>57,48</i>	<i>6,18</i>
<i>Kühlgeräte</i>	<i>1.180</i>	<i>1.078</i>	<i>-102</i>	<i>-8,64</i>	<i>0,82</i>
<i>Bildschirmgeräte</i>	<i>2.650</i>	<i>920</i>	<i>-1.730</i>	<i>-65,28</i>	<i>0,70</i>
<i>Lampen</i>	<i>50</i>	<i>130</i>	<i>80</i>	<i>160,00</i>	<i>0,10</i>
<i>Bleikakkumulatoren</i>	<i>1.115</i>	<i>0</i>	<i>-1.115</i>	<i>-100,00</i>	<i>0,00</i>
<i>Batterien unsortiert</i>	<i>85</i>	<i>240</i>	<i>155</i>	<i>182,35</i>	<i>0,18</i>
Mineralische Abfälle	69.020	75.000	5.980	8,66	56,82
<i>Bauschutt</i>	<i>69.020</i>	<i>75.000</i>	<i>5.980</i>	<i>8,66</i>	<i>56,82</i>
Alttextilien	1.279	2.550	1.271	99,37	1,93
Sonstige Altstoffe	1.520	4.080	2.560	100,00	3,09
<i>Fette</i>	<i>0</i>	<i>880</i>	<i>880</i>	<i>0,00</i>	<i>0,67</i>
<i>Altreifen</i>	<i>1.520</i>	<i>3.200</i>	<i>1.680</i>	<i>100,00</i>	<i>2,42</i>
Sonstige Abfälle	892	1.256	364	40,81	0,95
<i>Asbestzement</i>	<i>0</i>	<i>360</i>	<i>360</i>	<i>100,00</i>	<i>0,27</i>
<i>Arzneimittel nicht wassergefährdend</i>	<i>0</i>	<i>152</i>	<i>152</i>	<i>0,00</i>	<i>0,12</i>
<i>Fahrzeuge</i>	<i>700</i>	<i>0</i>	<i>-700</i>	<i>100,00</i>	<i>0,00</i>
<i>Kunststoffdispersionen</i>	<i>192</i>	<i>728</i>	<i>536</i>	<i>279,17</i>	<i>0,55</i>
<i>Kanülen</i>	<i>0</i>	<i>16</i>	<i>16</i>	<i>0,00</i>	<i>0,01</i>
Gesamt	698.319	727.097	28.778	4,12	550,83

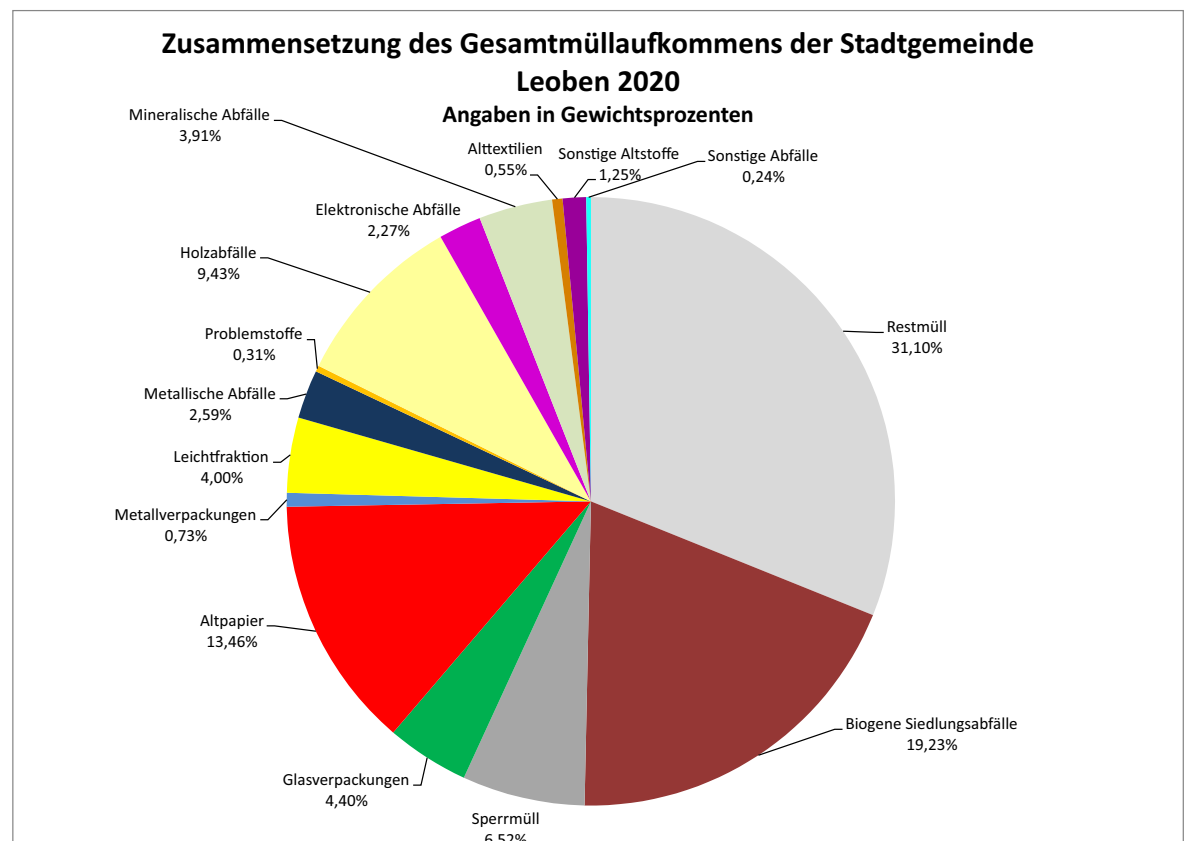
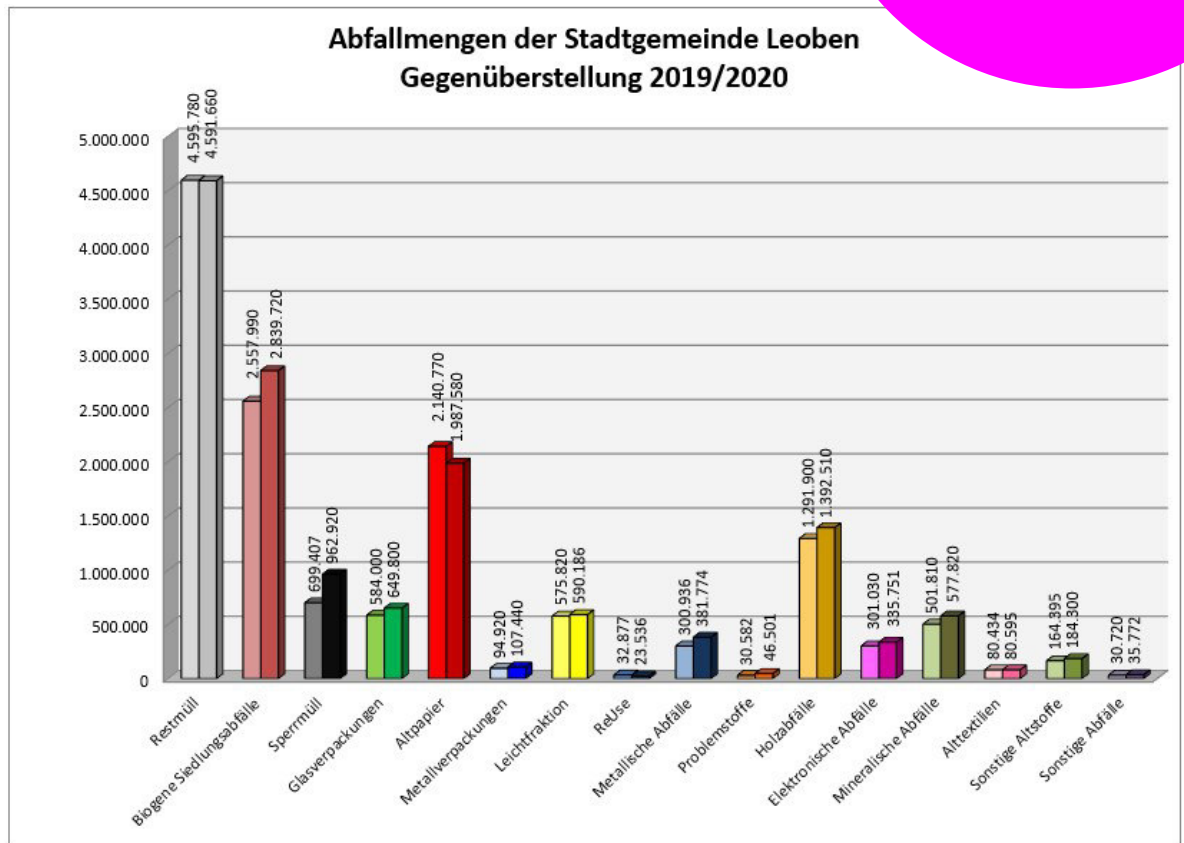


Abfallmengen der Stadtgemeinde Leoben

Gegenüberstellung 2019/2020

Einwohner: 28.016
Haushalte: 13.809
Haushalte mit Einzelkompostierung: 1.506

Abfallart	Gewicht (kg) 2019	Gewicht (kg) 2020	Veränderung (kg)	Veränderung (%)	Pro-Kopf -Aufkommen 2020 (kg)
Restmüll	4.595.780	4.591.660	-4.120	-0,09	163,89
Biogene Siedlungsabfälle	2.557.990	2.839.720	281.730	11,01	101,36
<i>Biomüll</i>	<i>1.800.240</i>	<i>1.882.700</i>	<i>82.460</i>	<i>4,58</i>	<i>67,20</i>
<i>Garten- und Parkabfälle</i>	<i>585.200</i>	<i>708.800</i>	<i>123.600</i>	<i>21,12</i>	<i>25,30</i>
<i>Mähgut, Laub</i>	<i>172.550</i>	<i>248.220</i>	<i>75.670</i>	<i>43,85</i>	<i>8,86</i>
Sperrmüll	699.407	962.920	263.513	37,68	34,37
Glasverpackungen	584.000	649.800	65.800	11,27	23,19
Altpapier	2.140.770	1.987.580	-153.190	-7,16	70,94
Metallverpackungen	94.920	107.440	12.520	13,19	3,83
Leichtfraktion	575.820	590.186	14.366	2,49	21,07
ReUse	32.877	23.536	-9.341	-28,41	0,84
<i>ReUse Sperrmüll</i>	<i>24.304</i>	<i>18.584</i>	<i>-5.720</i>	<i>-23,54</i>	<i>0,66</i>
<i>ReUse Elektrogeräte</i>	<i>8.573</i>	<i>4.952</i>	<i>-3.621</i>	<i>-42,24</i>	<i>0,18</i>
Metallische Abfälle	300.936	381.774	80.838	26,86	13,63
<i>Altmetall/ Eisenschrott</i>	<i>286.956</i>	<i>365.553</i>	<i>78.597</i>	<i>27,39</i>	<i>13,05</i>
<i>Kabel</i>	<i>5.980</i>	<i>7.078</i>	<i>1.098</i>	<i>18,36</i>	<i>0,25</i>
<i>NE-Metalle</i>	<i>8.000</i>	<i>9.143</i>	<i>1.143</i>	<i>14,29</i>	<i>0,33</i>
Problemstoffe	30.582	46.501	15.919	52,05	1,66
Holzabfälle	1.291.900	1.392.510	100.610	7,79	49,70
Elektronische Abfälle	301.030	335.751	34.721	11,53	11,98
<i>Lithiumionenakkus</i>	<i>270</i>	<i>460</i>	<i>190</i>	<i>70,37</i>	<i>0,02</i>
<i>Elektrokleingeräte mit Lithiumbatterie</i>	<i>0</i>	<i>92</i>	<i>92</i>	<i>100,00</i>	<i>0,00</i>
<i>Elektrokleingeräte</i>	<i>72.630</i>	<i>89.245</i>	<i>16.615</i>	<i>22,88</i>	<i>3,19</i>
<i>Elektrogroßgeräte</i>	<i>145.080</i>	<i>146.452</i>	<i>1.372</i>	<i>0,95</i>	<i>5,23</i>
<i>Kühlgeräte</i>	<i>36.210</i>	<i>50.850</i>	<i>14.640</i>	<i>40,43</i>	<i>1,82</i>
<i>Bildschirmgeräte</i>	<i>28.180</i>	<i>28.980</i>	<i>800</i>	<i>2,84</i>	<i>1,03</i>
<i>Lampen</i>	<i>1.030</i>	<i>985</i>	<i>-45</i>	<i>-4,37</i>	<i>0,04</i>
<i>Bleikakkumulatoren</i>	<i>13.380</i>	<i>12.080</i>	<i>-1.300</i>	<i>-9,72</i>	<i>0,43</i>
<i>Batterien unsortiert</i>	<i>4.250</i>	<i>6.607</i>	<i>2.357</i>	<i>55,46</i>	<i>0,24</i>
Mineralische Abfälle	501.810	577.820	76.010	15,15	20,62
<i>Bauschutt</i>	<i>469.470</i>	<i>534.500</i>	<i>65.030</i>	<i>13,85</i>	<i>19,08</i>
<i>Gipskartonplatten</i>	<i>29.660</i>	<i>39.020</i>	<i>9.360</i>	<i>31,56</i>	<i>1,39</i>
<i>Mineralfasern</i>	<i>2.680</i>	<i>4.300</i>	<i>1.620</i>	<i>60,45</i>	<i>0,15</i>
<i>Betonabbruch</i>	<i>0</i>	<i>0</i>	<i>0</i>	<i>0,00</i>	<i>0,00</i>
Alttextilien	80.434	80.595	161	0,20	2,88
Sonstige Altstoffe	164.395	184.300	19.905	12,11	6,58
<i>Flachglas</i>	<i>44.670</i>	<i>56.080</i>	<i>11.410</i>	<i>25,54</i>	<i>2,00</i>
<i>Fette</i>	<i>9.900</i>	<i>10.390</i>	<i>490</i>	<i>4,95</i>	<i>0,37</i>
<i>Sonst. ausgehärtete Kunststoffabf.</i>	<i>69.585</i>	<i>73.980</i>	<i>4.395</i>	<i>6,32</i>	<i>2,64</i>
<i>Altreifen</i>	<i>40.240</i>	<i>43.850</i>	<i>3.610</i>	<i>8,97</i>	<i>1,57</i>
Sonstige Abfälle	30.720	35.772	5.052	16,45	1,28
<i>Asbestzement</i>	<i>8.420</i>	<i>5.590</i>	<i>-2.830</i>	<i>-33,61</i>	<i>0,20</i>
<i>Überlagerte Körperpflegemittel</i>	<i>778</i>	<i>728</i>	<i>-50</i>	<i>-6,43</i>	<i>0,03</i>
<i>Innerh. d. med. Bereichs gef. Abfälle</i>	<i>50</i>	<i>0</i>	<i>-50</i>	<i>100,00</i>	<i>0,00</i>
<i>Arzneimittel nicht wassergefährdend</i>	<i>196</i>	<i>2.448</i>	<i>2.252</i>	<i>1148,98</i>	<i>0,09</i>
<i>Kunststoffdispersionen</i>	<i>20.520</i>	<i>26.130</i>	<i>5.610</i>	<i>27,34</i>	<i>0,93</i>
<i>Kanülen</i>	<i>756</i>	<i>876</i>	<i>120</i>	<i>15,87</i>	<i>0,03</i>
<i>Diverse sonstige Abfälle</i>	<i>0</i>	<i>0</i>	<i>0</i>	<i>0,00</i>	<i>0,00</i>
Gesamt	13.983.371	14.787.865	813.835	5,82	527,84



Abfallmengen Mautern

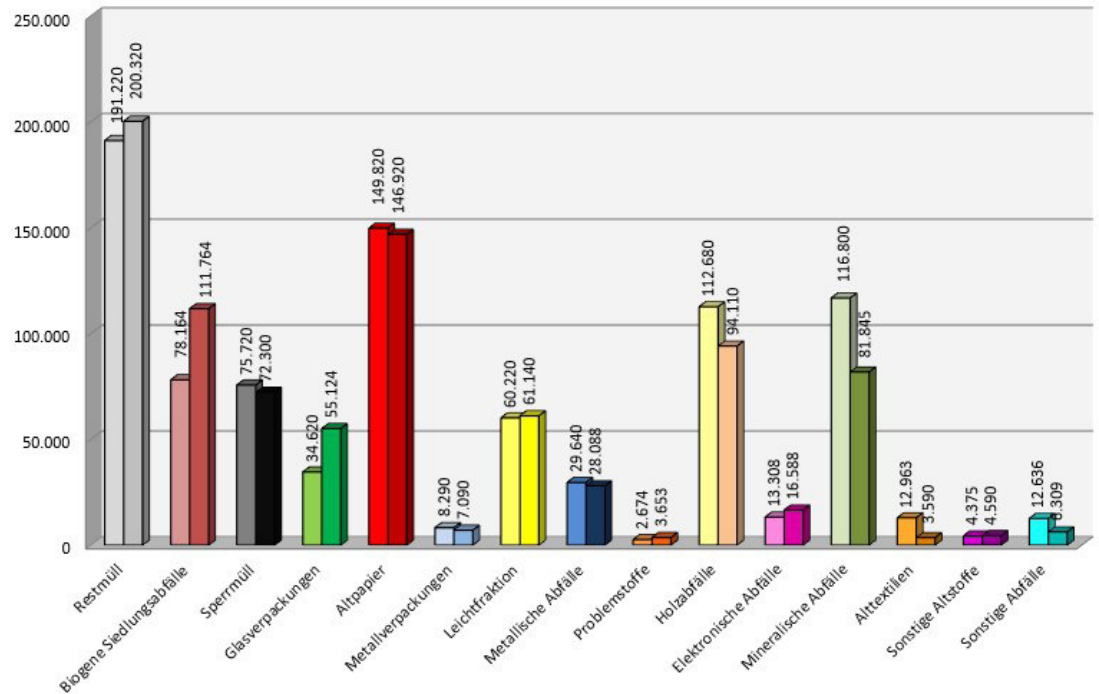
Abfallmengen der Marktgemeinde Mautern

Gegenüberstellung 2019/2020

Einwohner: 1.705
Haushalte: 821
Haushalte mit Einzelkompostierung: 582

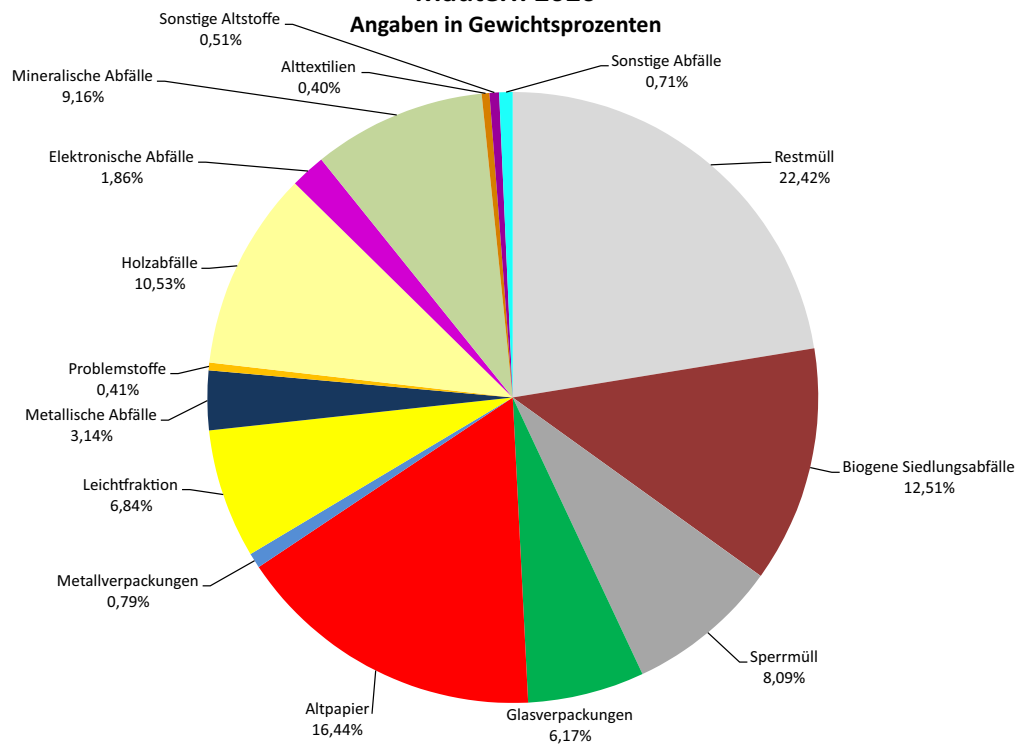
Abfallart	Gewicht (kg) 2019	Gewicht (kg) 2020	Veränderung (kg)	Veränderung (%)	Pro-Kopf -Aufkommen 2020 (kg)
Restmüll	191.220	200.320	9.100	4,76	117,49
Biogene Siedlungsabfälle	78.164	111.764	33.600	42,99	65,55
<i>Biomüll</i>	78.164	75.764	-2.400	-3,07	44,44
<i>Garten- und Parkabfälle</i>	0	36.000	36.000	100,00	21,11
Sperrmüll	75.720	72.300	-3.420	-4,52	42,40
Glasverpackungen	34.620	55.124	20.504	59,23	32,33
Altpapier	149.820	146.920	-2.900	-1,94	86,17
Metallverpackungen	8.290	7.090	-1.200	-14,48	4,16
Leichtfraktion	60.220	61.140	920	1,53	35,86
Metallische Abfälle	29.640	28.088	-1.552	-5,24	16,47
<i>Altmetall/ Eisenschrott</i>	29.640	27.448	-2.192	-7,40	16,10
<i>Kabel</i>	0	640	640	100,00	0,38
Problemstoffe	2.674	3.653	979	36,61	2,14
Holzabfälle	112.680	94.110	-18.570	-16,48	55,20
Elektronische Abfälle	13.308	16.588	3.280	24,65	9,73
<i>Lithiumionenakkus</i>	0	0	0	0,00	0,00
<i>Elektrokleingeräte</i>	4.081	4.891	810	19,85	2,87
<i>Elektrogroßgeräte</i>	3.260	3.770	510	15,64	2,21
<i>Kühlgeräte</i>	1.770	3.991	2.221	125,48	2,34
<i>Bildschirmgeräte</i>	2.300	1.944	-356	-15,48	1,14
<i>Lampen</i>	145	0	-145	100,00	0,00
<i>Bleikakkumulatoren</i>	1.540	1.602	62	4,03	0,94
<i>Batterien unsortiert</i>	212	390	178	83,96	0,23
Mineralische Abfälle	116.800	81.845	-34.955	-29,93	48,00
<i>Bauschutt</i>	116.800	67.820	-48.980	-41,93	39,78
<i>Betonabbruch</i>	0	13.760	13.760	100,00	8,07
<i>Gips</i>	0	265	265	100,00	0,16
Alttextilien	12.963	3.590	-9.373	-72,31	2,11
Sonstige Altstoffe	4.375	4.590	215	4,91	2,69
<i>Fette</i>	895	1.950	1.055	117,88	1,14
<i>Altreifen</i>	3.480	2.640	-840	100,00	1,55
Sonstige Abfälle	12.636	6.309	-6.327	-50,07	3,70
<i>Asbestzement</i>	11.600	4.600	-7.000	-60,34	2,70
<i>Arzneimittel nicht wassergefährdend</i>	90	138	48	53,33	0,08
<i>Kunststoffdispersionen</i>	820	1.457	637	77,68	0,85
<i>Kanülen</i>	126	114	-12	-9,52	0,07
<i>Diverse sonstige Abfälle</i>	0	0	0	0,00	0,00
Gesamt	903.130	893.431	-9.699	-1,07	524,01

Abfallmengen der Marktgemeinde Mautern Gegenüberstellung 2019/2020



Zusammensetzung des Gesamtmüllaufkommens der Marktgemeinde Mautern 2020

Angaben in Gewichtsprozenten



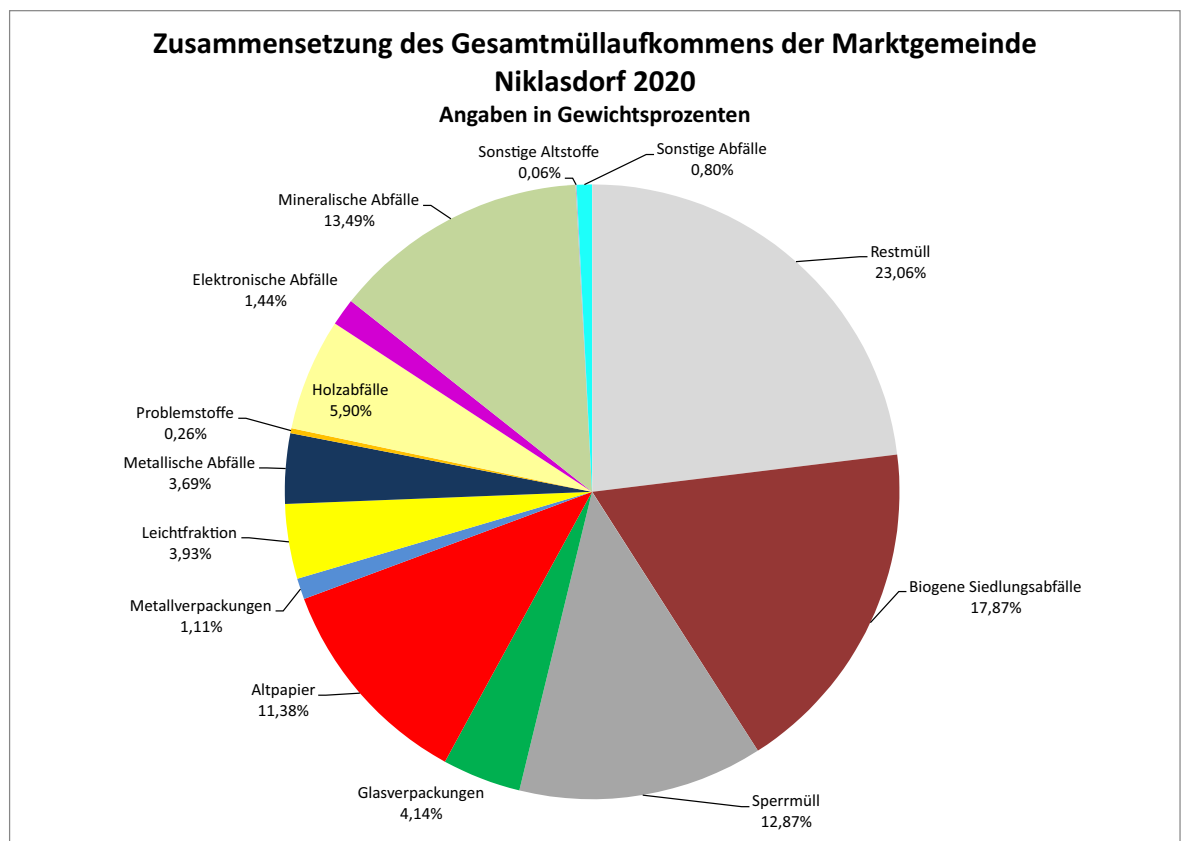
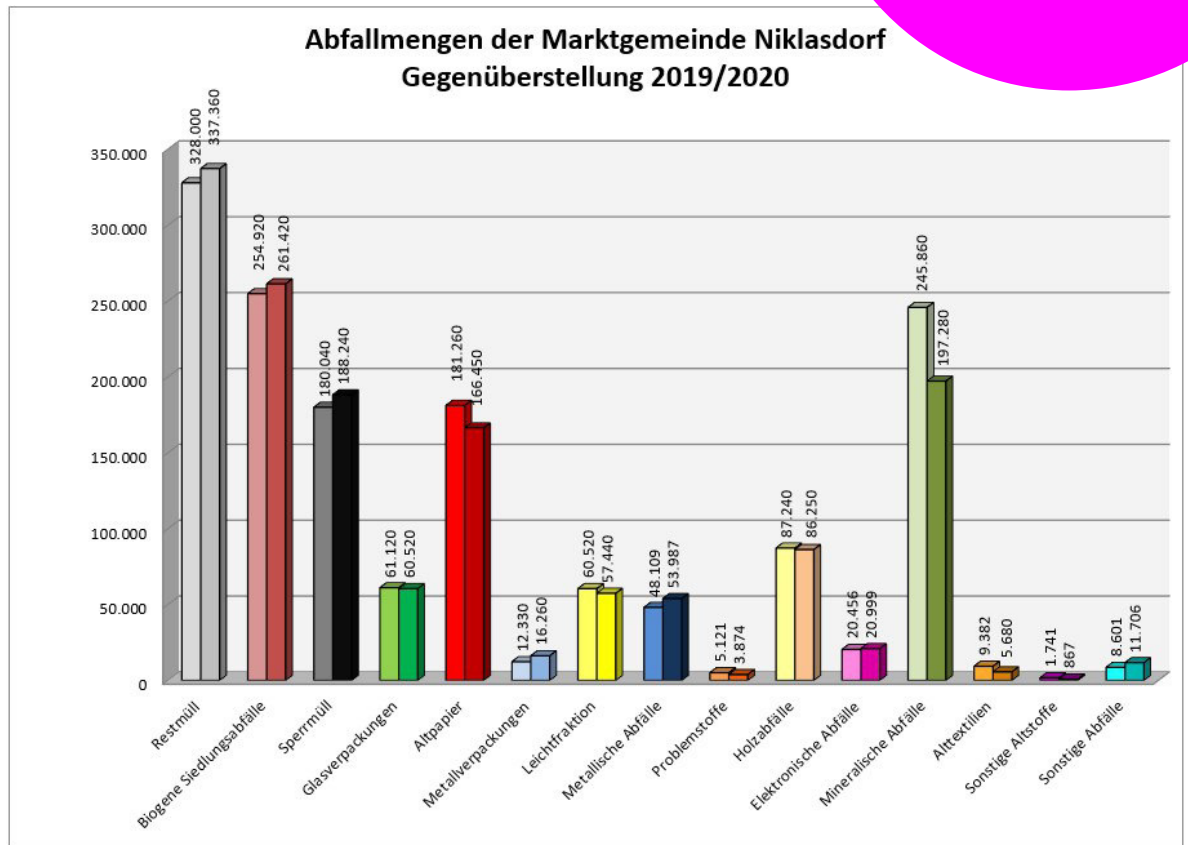
Abfallmengen Niklasdorf

Abfallmengen der Marktgemeinde Niklasdorf

Gegenüberstellung 2019/2020

Einwohner: 2.369
Haushalte: 1.216
Haushalte mit Einzelkompostierung: 186

Abfallart	Gewicht (kg) 2019	Gewicht (kg) 2020	Veränderung (kg)	Veränderung (%)	Pro-Kopf -Aufkommen 2020 (kg)
Restmüll	328.000	337.360	9.360	2,85	142,41
Biogene Siedlungsabfälle	254.920	261.420	6.500	2,55	110,35
<i>Biomüll</i>	<i>207.900</i>	<i>230.740</i>	<i>22.840</i>	<i>10,99</i>	<i>97,40</i>
<i>Friedhofsabfälle</i>	<i>25.220</i>	<i>12.700</i>	<i>-12.520</i>	<i>-49,64</i>	<i>5,36</i>
<i>Mähgut, Laub</i>	<i>1.720</i>	<i>1.340</i>	<i>-380</i>	<i>-22,09</i>	<i>0,57</i>
<i>Garten- und Parkabfälle</i>	<i>20.080</i>	<i>16.640</i>	<i>-3.440</i>	<i>-17,13</i>	<i>7,02</i>
Sperrmüll	180.040	188.240	8.200	4,55	79,46
Glasverpackungen	61.120	60.520	-600	-0,98	25,55
Altpapier	181.260	166.450	-14.810	-8,17	70,26
Metallverpackungen	12.330	16.260	3.930	31,87	6,86
Leichtfraktion	60.520	57.440	-3.080	-5,09	24,25
Metallische Abfälle	48.109	53.987	5.878	12,22	22,79
<i>Altmetall/ Eisenschrott</i>	<i>48.109</i>	<i>53.987</i>	<i>5.878</i>	<i>12,22</i>	<i>22,79</i>
Problemstoffe	5.121	3.874	-1.247	-24,35	1,64
Holzabfälle	87.240	86.250	-990	-1,13	36,41
Elektronische Abfälle	20.456	20.999	543	2,65	8,86
Lithiumionenakkus	0	10	10	0,00	0,00
<i>Elektrokleingeräte</i>	<i>8.351</i>	<i>8.000</i>	<i>-351</i>	<i>-4,20</i>	<i>3,38</i>
<i>Elektrogroßgeräte</i>	<i>5.946</i>	<i>6.673</i>	<i>727</i>	<i>12,23</i>	<i>2,82</i>
<i>Kühlgeräte</i>	<i>4.017</i>	<i>2.588</i>	<i>-1.429</i>	<i>-35,57</i>	<i>1,09</i>
<i>Bildschirmgeräte</i>	<i>2.142</i>	<i>1.902</i>	<i>-240</i>	<i>-11,20</i>	<i>0,80</i>
<i>Lampen</i>	<i>0</i>	<i>235</i>	<i>235</i>	<i>100,00</i>	<i>0,10</i>
<i>Bleikakkumulatoren</i>	<i>0</i>	<i>726</i>	<i>726</i>	<i>100,00</i>	<i>0,31</i>
<i>Batterien unsortiert</i>	<i>0</i>	<i>865</i>	<i>865</i>	<i>100,00</i>	<i>0,37</i>
Mineralische Abfälle	245.860	197.280	-48.580	-19,76	83,28
<i>Bauschutt</i>	<i>222.540</i>	<i>162.380</i>	<i>-60.160</i>	<i>-27,03</i>	<i>68,54</i>
<i>Bodenaushub</i>	<i>0</i>	<i>34.900</i>	<i>34.900</i>	<i>100,00</i>	<i>14,73</i>
<i>Betonabbruch</i>	<i>9.800</i>	<i>0</i>	<i>-9.800</i>	<i>-100,00</i>	<i>0,00</i>
<i>Gipskartonplatten</i>	<i>5.800</i>	<i>0</i>	<i>-5.800</i>	<i>-100,00</i>	<i>0,00</i>
<i>Bitumen, Asphalt</i>	<i>7.720</i>	<i>0</i>	<i>-7.720</i>	<i>-100,00</i>	<i>0,00</i>
Alttextilien	9.382	5.680	-3.702	-39,46	2,40
Sonstige Altstoffe	1.741	867	-874	-50,20	0,37
<i>Fette</i>	<i>625</i>	<i>675</i>	<i>50</i>	<i>8,00</i>	<i>0,28</i>
<i>Altreifen</i>	<i>1.116</i>	<i>192</i>	<i>-924</i>	<i>-82,80</i>	<i>0,08</i>
Sonstige Abfälle	8.601	11.706	3.105	36,10	4,94
<i>Asbestzement</i>	<i>5.100</i>	<i>7.850</i>	<i>2.750</i>	<i>53,92</i>	<i>3,31</i>
<i>Arzneimittel nicht wassergefährdend</i>	<i>484</i>	<i>438</i>	<i>-46</i>	<i>-9,50</i>	<i>0,18</i>
<i>Fahrzeuge, Arbeitsmaschinen u. -teile</i>	<i>0</i>	<i>0</i>	<i>0</i>	<i>0,00</i>	<i>0,00</i>
<i>Kunststoffdispersionen</i>	<i>2.965</i>	<i>3.362</i>	<i>397</i>	<i>13,39</i>	<i>1,42</i>
<i>Kanülen</i>	<i>52</i>	<i>56</i>	<i>4</i>	<i>7,69</i>	<i>0,02</i>
Gesamt	1.504.700	1.468.333	-36.367	-2,42	619,81



Abfallmengen Proleb

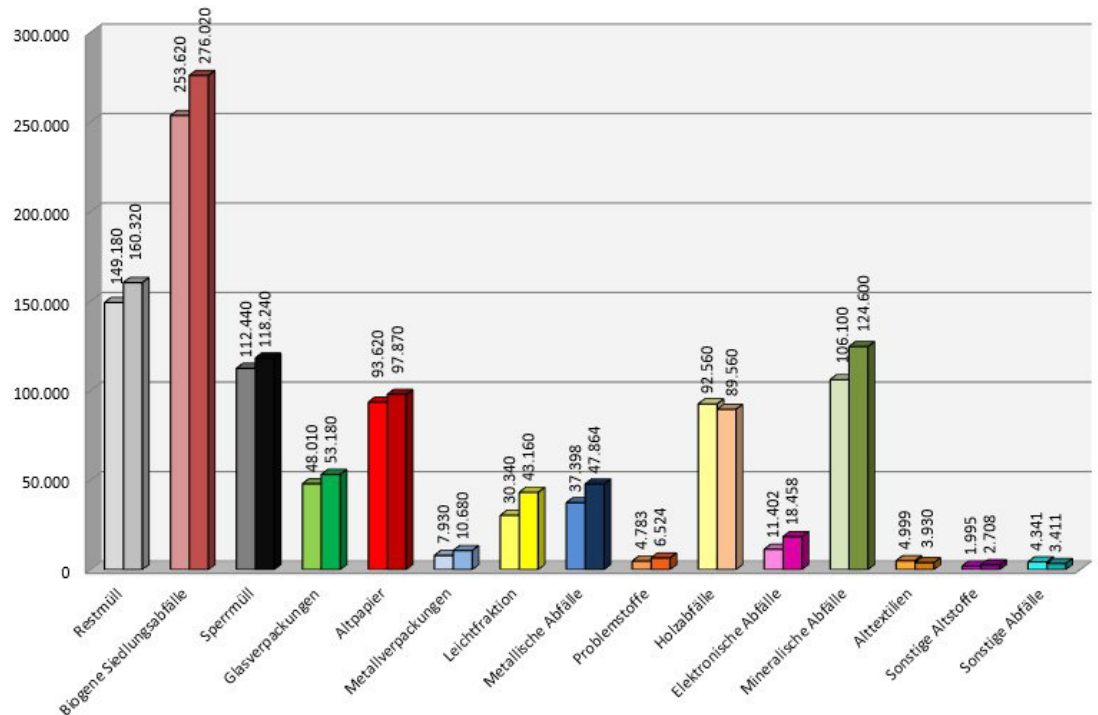
Abfallmengen der Gemeinde Proleb

Gegenüberstellung 2019/2020

Einwohner: 1.852
Haushalte: 721
Haushalte mit Einzelkompostierung: 477

Abfallart	Gewicht (kg) 2019	Gewicht (kg) 2020	Veränderung (kg)	Veränderung (%)	Pro-Kopf -Aufkommen 2020 (kg)
Restmüll	149.180	160.320	11.140	7,47	86,57
Biogene Siedlungsabfälle	253.620	276.020	22.400	8,83	149,04
<i>Biomüll</i>	<i>135.860</i>	<i>160.620</i>	<i>24.760</i>	<i>18,22</i>	<i>86,73</i>
<i>Garten- und Parkabfälle</i>	<i>101.600</i>	<i>101.200</i>	<i>-400</i>	<i>-0,39</i>	<i>54,64</i>
<i>Mähgut, Laub</i>	<i>16.160</i>	<i>14.200</i>	<i>-1.960</i>	<i>-12,13</i>	<i>7,67</i>
Sperrmüll	112.440	118.240	5.800	5,16	63,84
Glasverpackungen	48.010	53.180	5.170	10,77	28,71
Altpapier	93.620	97.870	4.250	4,54	52,85
Metallverpackungen	7.930	10.680	2.750	34,68	5,77
Leichtfraktion	30.340	43.160	12.820	42,25	23,30
Metallische Abfälle	37.398	47.864	10.466	27,99	25,84
<i>Altmetall/ Eisenschrott</i>	<i>37.398</i>	<i>47.864</i>	<i>10.466</i>	<i>27,99</i>	<i>25,84</i>
Problemstoffe	4.783	6.524	1.741	36,40	3,52
Holzabfälle	92.560	89.560	-3.000	-3,24	48,36
Elektronische Abfälle	11.402	18.458	7.056	61,88	9,97
Lithiumionenakkus	0	0	0	0,00	0,00
<i>Elektrokleingeräte</i>	<i>3.450</i>	<i>6.640</i>	<i>3.190</i>	<i>92,46</i>	<i>3,59</i>
<i>Elektrogroßgeräte</i>	<i>4.622</i>	<i>5.916</i>	<i>1.294</i>	<i>28,00</i>	<i>3,19</i>
<i>Kühlgeräte</i>	<i>1.000</i>	<i>2.287</i>	<i>1.287</i>	<i>128,70</i>	<i>1,23</i>
<i>Bildschirmgeräte</i>	<i>1.250</i>	<i>1.347</i>	<i>97</i>	<i>7,76</i>	<i>0,73</i>
<i>Lampen</i>	<i>0</i>	<i>240</i>	<i>240</i>	<i>100,00</i>	<i>0,13</i>
<i>Bleiakkumulatoren</i>	<i>910</i>	<i>1.690</i>	<i>780</i>	<i>85,71</i>	<i>0,91</i>
<i>Batterien unsortiert</i>	<i>170</i>	<i>338</i>	<i>168</i>	<i>98,82</i>	<i>0,18</i>
Mineralische Abfälle	106.100	124.600	18.500	17,44	67,28
<i>Bauschutt</i>	<i>106.100</i>	<i>124.600</i>	<i>18.500</i>	<i>17,44</i>	<i>67,28</i>
Alttextilien	4.999	3.930	-1.069	-21,38	2,12
Sonstige Altstoffe	1.995	2.708	713	35,74	1,46
<i>Fette</i>	<i>455</i>	<i>1.175</i>	<i>720</i>	<i>158,24</i>	<i>0,63</i>
<i>Altreifen</i>	<i>1.540</i>	<i>1.533</i>	<i>-7</i>	<i>-0,45</i>	<i>0,83</i>
Sonstige Abfälle	4.341	3.411	-930	-21,42	1,84
<i>Asbestzement</i>	<i>4.280</i>	<i>3.100</i>	<i>-1.180</i>	<i>-27,57</i>	<i>1,67</i>
<i>Arzneimittel nicht wassergefährdend</i>	<i>41</i>	<i>201</i>	<i>160</i>	<i>390,24</i>	<i>0,11</i>
<i>Kanülen</i>	<i>20</i>	<i>110</i>	<i>90</i>	<i>450,00</i>	<i>0,06</i>
Gesamt	958.718	1.056.525	97.807	10,20	570,48

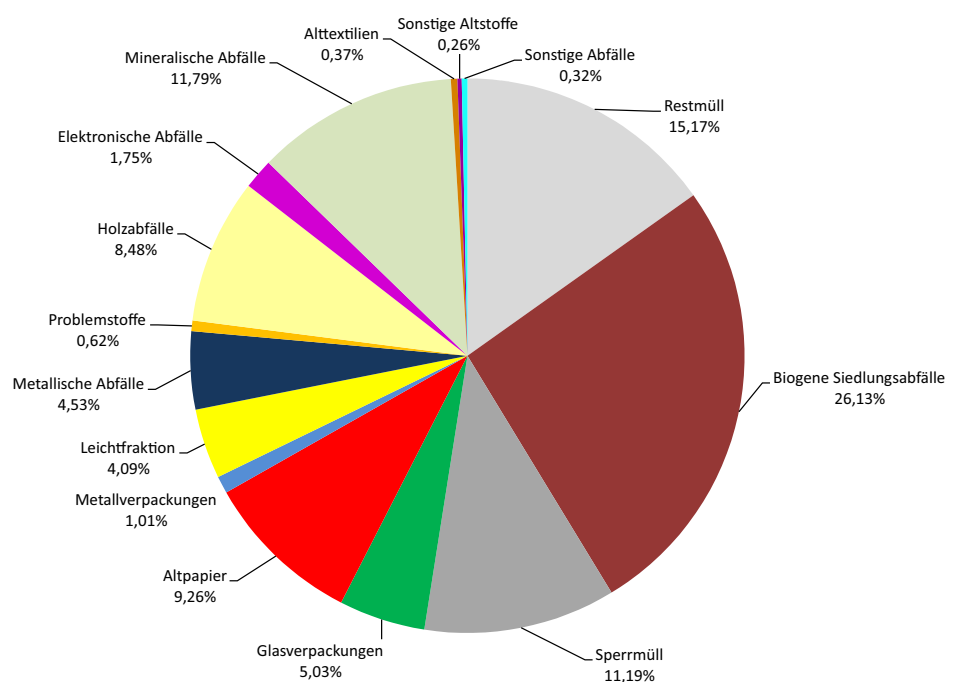
Abfallmengen der Gemeinde Proleb Gegenüberstellung 2019/2020



Zusammensetzung des Gesamtmüllaufkommens der Gemeinde Proleb

2020

Angaben in Gewichtsprozenten

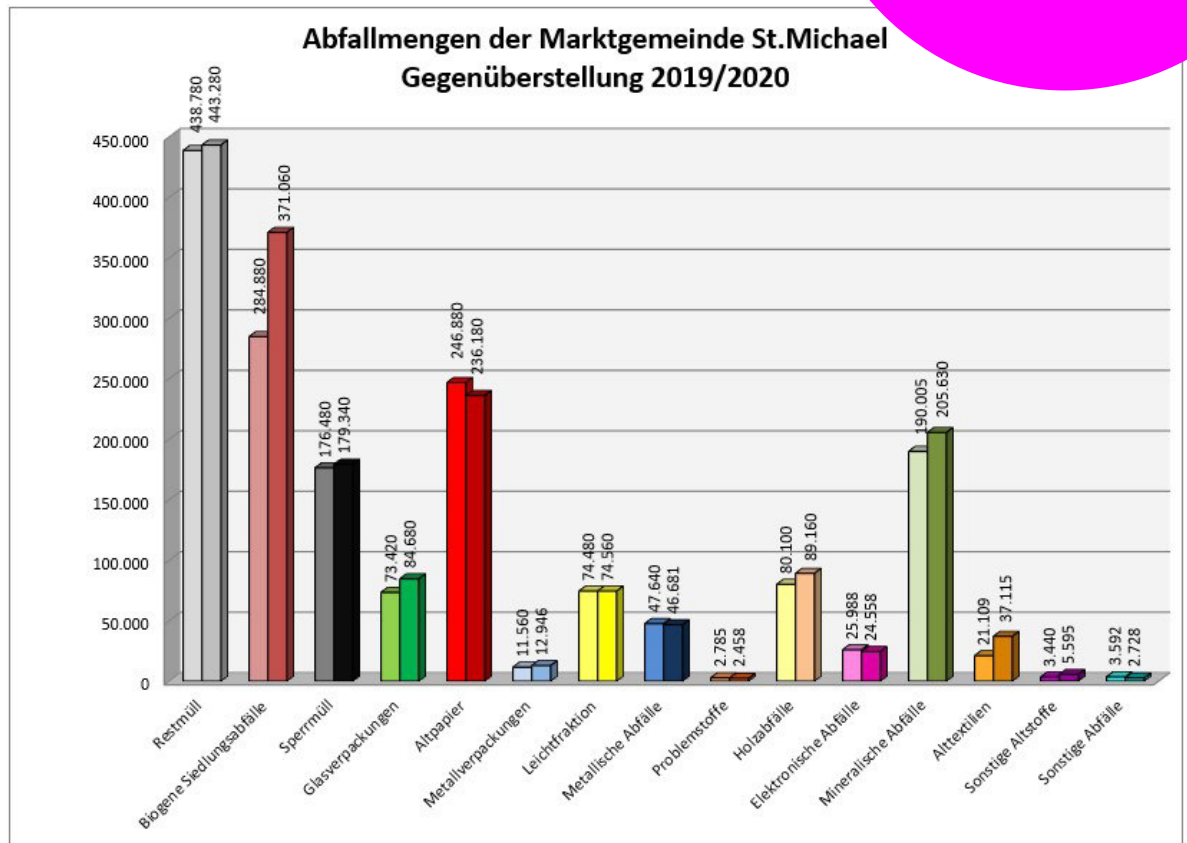


Abfallmengen der Marktgemeinde St. Michael

Gegenüberstellung 2019/2020

Einwohner: 3.044
Haushalte: 1.495
Haushalte mit Einzelkompostierung: 434

Abfallart	Gewicht (kg) 2019	Gewicht (kg) 2020	Veränderung (kg)	Veränderung (%)	Pro-Kopf -Aufkommen 2020 (kg)
Restmüll	438.780	443.280	4.500	1,03	145,62
Biogene Siedlungsabfälle	284.880	371.060	86.180	30,25	121,90
<i>Biomüll</i>	<i>266.440</i>	<i>276.240</i>	<i>9.800</i>	<i>3,68</i>	<i>90,75</i>
<i>Friedhofsabfälle</i>	<i>7.560</i>	<i>6.280</i>	<i>-1.280</i>	<i>-16,93</i>	<i>2,06</i>
<i>Garten- und Parkabfälle</i>	<i>10.880</i>	<i>88.540</i>	<i>77.660</i>	<i>713,79</i>	<i>29,09</i>
<i>Mähgut, Laub</i>	<i>0</i>	<i>0</i>	<i>0</i>	<i>0,00</i>	<i>0,00</i>
Sperrmüll	176.480	179.340	2.860	1,62	58,92
Glasverpackungen	73.420	84.680	11.260	15,34	27,82
Altpapier	246.880	236.180	-10.700	-4,33	77,59
Metallverpackungen	11.560	12.946	1.386	11,99	4,25
Leichtfraktion	74.480	74.560	80	0,11	24,49
Metallische Abfälle	47.640	46.681	-959	-2,01	15,34
<i>Altmetall/ Eisenschrott</i>	<i>47.640</i>	<i>46.681</i>	<i>-959</i>	<i>-2,01</i>	<i>15,34</i>
<i>Aluminium</i>	<i>0</i>	<i>0</i>	<i>0</i>	<i>0,00</i>	<i>0,00</i>
Problemstoffe	2.785	2.458	-327	-11,74	0,81
Holzabfälle	80.100	89.160	9.060	11,31	29,29
Elektronische Abfälle	25.988	24.558	-1.430	-5,50	8,07
<i>Lithiumionenakkus</i>	<i>57</i>	<i>31</i>	<i>0</i>	<i>0,00</i>	<i>0,00</i>
<i>Elektrokleingeräte</i>	<i>10.600</i>	<i>11.040</i>	<i>440</i>	<i>4,15</i>	<i>3,63</i>
<i>Elektrogroßgeräte</i>	<i>6.670</i>	<i>7.599</i>	<i>929</i>	<i>13,93</i>	<i>2,50</i>
<i>Kühlgeräte</i>	<i>3.960</i>	<i>2.880</i>	<i>-1.080</i>	<i>-27,27</i>	<i>0,95</i>
<i>Bildschirmgeräte</i>	<i>3.500</i>	<i>1.600</i>	<i>-1.900</i>	<i>-54,29</i>	<i>0,53</i>
<i>Lampen</i>	<i>94</i>	<i>68</i>	<i>-26</i>	<i>-27,66</i>	<i>0,02</i>
<i>Bleikakkumulatoren</i>	<i>528</i>	<i>883</i>	<i>355</i>	<i>67,23</i>	<i>0,29</i>
<i>Batterien unsortiert</i>	<i>579</i>	<i>457</i>	<i>-122</i>	<i>-21,07</i>	<i>0,15</i>
Mineralische Abfälle	190.005	205.630	15.625	8,22	67,55
<i>Bauschutt</i>	<i>190.005</i>	<i>204.740</i>	<i>14.735</i>	<i>7,76</i>	<i>67,26</i>
<i>Bodenaushub</i>	<i>0</i>	<i>0</i>	<i>0</i>	<i>0,00</i>	<i>0,00</i>
<i>Betonabbruch</i>	<i>0</i>	<i>890</i>	<i>890</i>	<i>0,00</i>	<i>0,29</i>
<i>Bitumen, Asphalt</i>	<i>0</i>	<i>0</i>	<i>0</i>	<i>0,00</i>	<i>0,00</i>
Alttextilien	21.109	37.115	16.006	75,83	12,19
Sonstige Altstoffe	3.440	5.595	2.155	62,65	1,84
<i>Altreifen</i>	<i>3.440</i>	<i>3.200</i>	<i>-240</i>	<i>-6,98</i>	<i>1,05</i>
<i>Fette</i>	<i>0</i>	<i>2.395</i>	<i>2.395</i>	<i>0,00</i>	<i>0,79</i>
Sonstige Abfälle	3.592	2.728	-864	-24,05	0,90
<i>Asbestzement</i>	<i>1.040</i>	<i>422</i>	<i>-618</i>	<i>100,00</i>	<i>0,14</i>
<i>Arzneimittel nicht wassergefährdend</i>	<i>408</i>	<i>292</i>	<i>-116</i>	<i>-28,43</i>	<i>0,10</i>
<i>Kanülen</i>	<i>0</i>	<i>0</i>	<i>0</i>	<i>0,00</i>	<i>0,00</i>
<i>Kunststoffdispersionen auf Wasserba:</i>	<i>2.144</i>	<i>2.014</i>	<i>-130</i>	<i>-6,06</i>	<i>0,66</i>
Gesamt	1.681.139	1.815.971	134.832	8,02	596,57

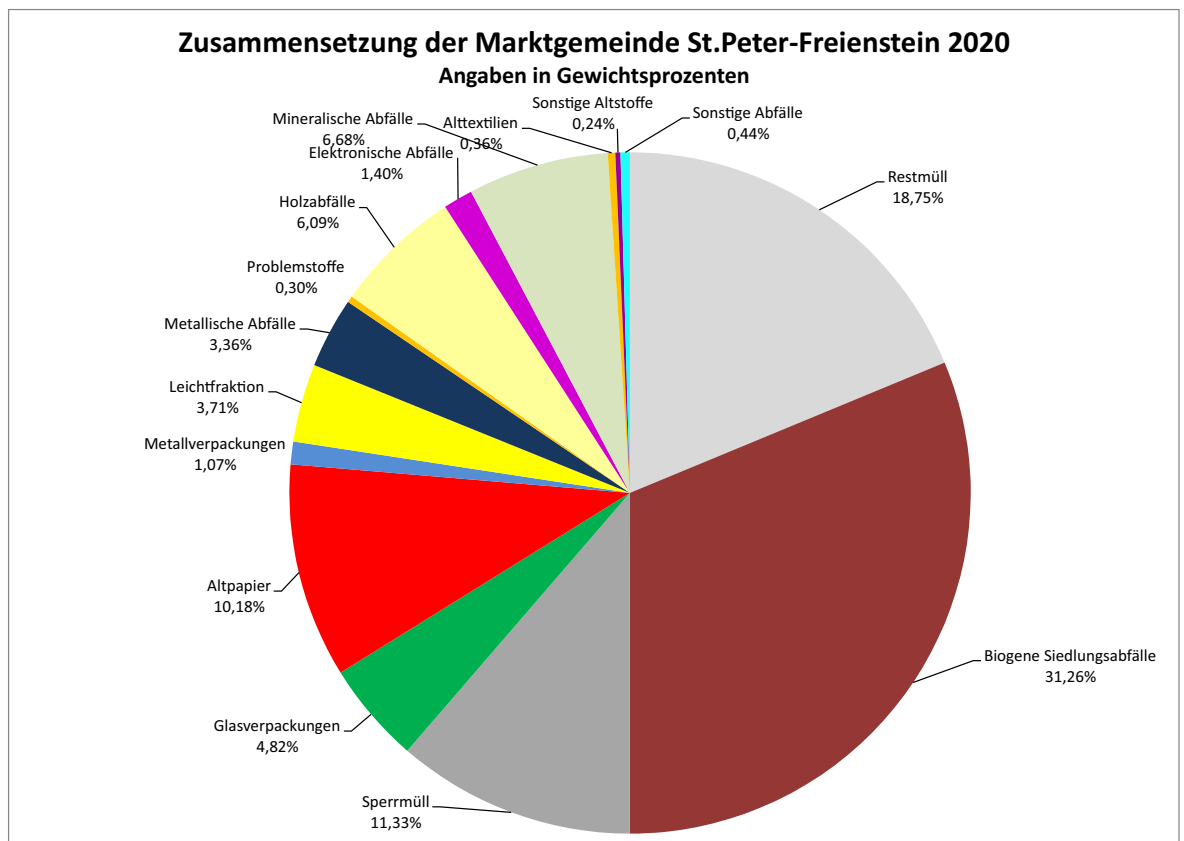
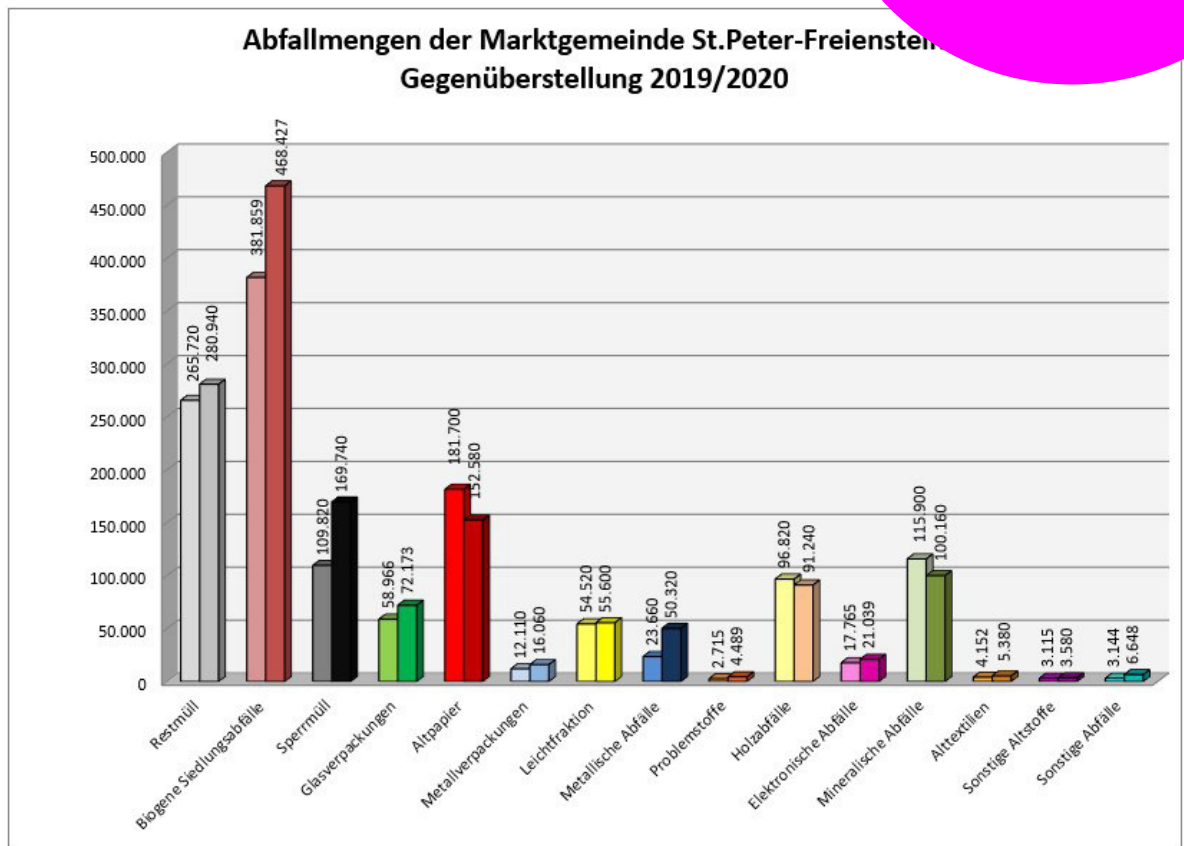


Abfallmengen der Marktgemeinde St.Peter-Freienstein

Gegenüberstellung 2019/2020

Einwohner: 2.348
Haushalte: 1.100
Haushalte mit Einzelkompostierung: 364

Abfallart	Gewicht (kg) 2019	Gewicht (kg) 2020	Veränderung (kg)	Veränderung (%)	Pro-Kopf -Aufkommen 2020 (kg)
Restmüll	265.720	280.940	15.220	5,73	119,65
Biogene Siedlungsabfälle	381.859	468.427	86.568	22,67	199,50
<i>Biomüll</i>	205.859	215.307	9.448	4,59	91,70
<i>Friedhofsabfälle</i>	6.940	7.340	400	5,76	3,13
<i>Garten- und Parkabfälle</i>	102.000	190.800	88.800	87,06	81,26
<i>Mähgut, Laub</i>	67.060	54.980	-12.080	-18,01	23,42
Sperrmüll	109.820	169.740	59.920	54,56	72,29
Glasverpackungen	58.966	72.173	13.207	22,40	30,74
Altpapier	181.700	152.580	-29.120	-16,03	64,98
Metallverpackungen	12.110	16.060	3.950	32,62	6,84
Leichtfraktion	54.520	55.600	1.080	1,98	23,68
Metallische Abfälle	23.660	50.320	26.661	112,68	21,43
<i>Altmetall/ Eisenschrott</i>	22.706	47.652	24.947	109,87	20,29
<i>Kabel</i>	0	1.347	1.347	100,00	0,57
<i>NE-Metalle</i>	954	1.321	367	38,47	0,56
Problemstoffe	2.715	4.489	1.774	65,34	1,91
Holzabfälle	96.820	91.240	-5.580	-5,76	38,86
Elektronische Abfälle	17.765	21.039	3.274	18,43	8,96
<i>Lithium-Ionenbatterien</i>	24	51	27	112,50	0,02
<i>Elektrokleingeräte</i>	10.720	9.180	-1.540	-14,37	3,91
<i>Elektrogroßgeräte</i>	3.030	5.890	2.860	94,39	2,51
<i>Kühlgeräte</i>	1.583	2.313	730	46,11	0,99
<i>Bildschirmgeräte</i>	1.208	1.584	376	31,13	0,67
<i>Lampen</i>	195	36	-159	-81,54	0,02
<i>Bleikakkumulatoren</i>	710	1.476	766	107,89	0,63
<i>Batterien unsortiert</i>	295	509	214	72,54	0,22
Mineralische Abfälle	115.900	100.160	-15.740	-14	42,66
<i>Bauschutt</i>	107.220	87.800	-19.420	-18,11	37,39
<i>Bodenaushub</i>	8.680	0	-8.680	-100,00	0,00
<i>Betonabbruch</i>	0	12.360	12.360	100,00	5,26
Alttextilien	4.152	5.380	1.228	29,58	2,29
Sonstige Altstoffe	3.115	3.580	465	14,93	1,52
<i>Fette</i>	1.195	1.200	5	0,42	0,51
<i>Altreifen</i>	1.920	2.380	460	23,96	1,01
Sonstige Abfälle	3.144	6.648	3.504	111,45	2,83
<i>Asbestzement</i>	1.100	3.740	2.640	240,00	1,59
<i>Arzneimittel nicht wassergefährdend</i>	81	180	99	122,22	0,08
<i>Kanülen</i>	0	12	12	100,00	0,01
<i>Kunststoffdispersionen</i>	1.963	2.716	753	38,36	1,16
Gesamt	1.331.965	1.498.376	166.411	12,49	638,15



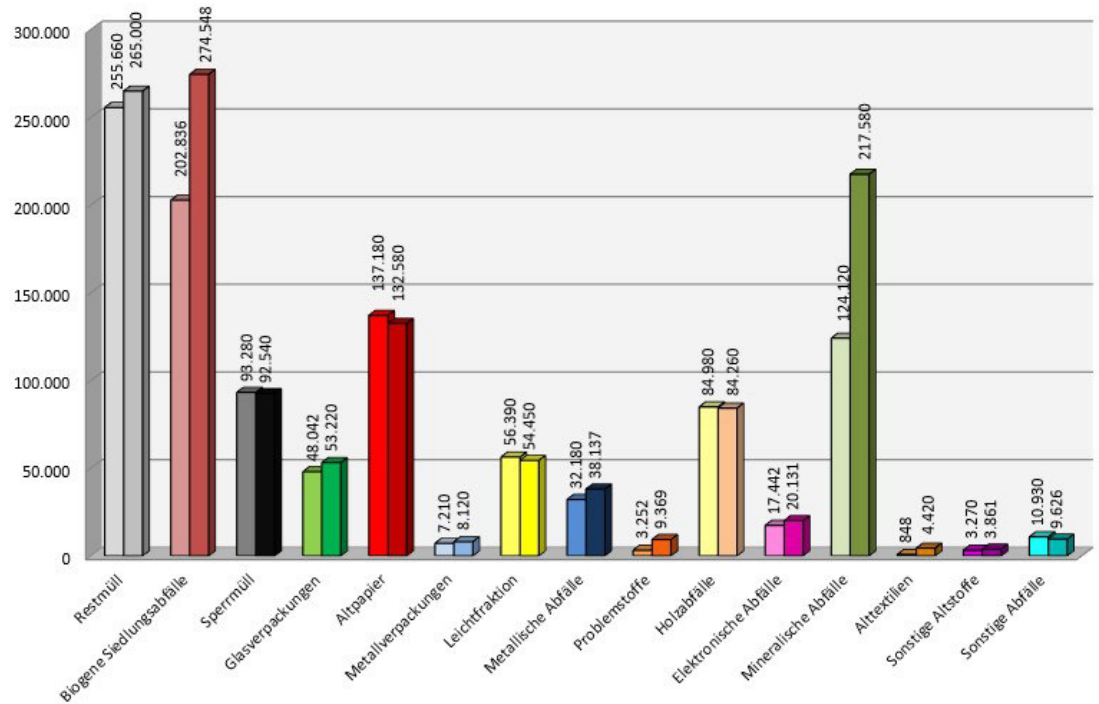
Abfallmengen der Gemeinde St. Stefan ob Leoben

Gegenüberstellung 2019/2020

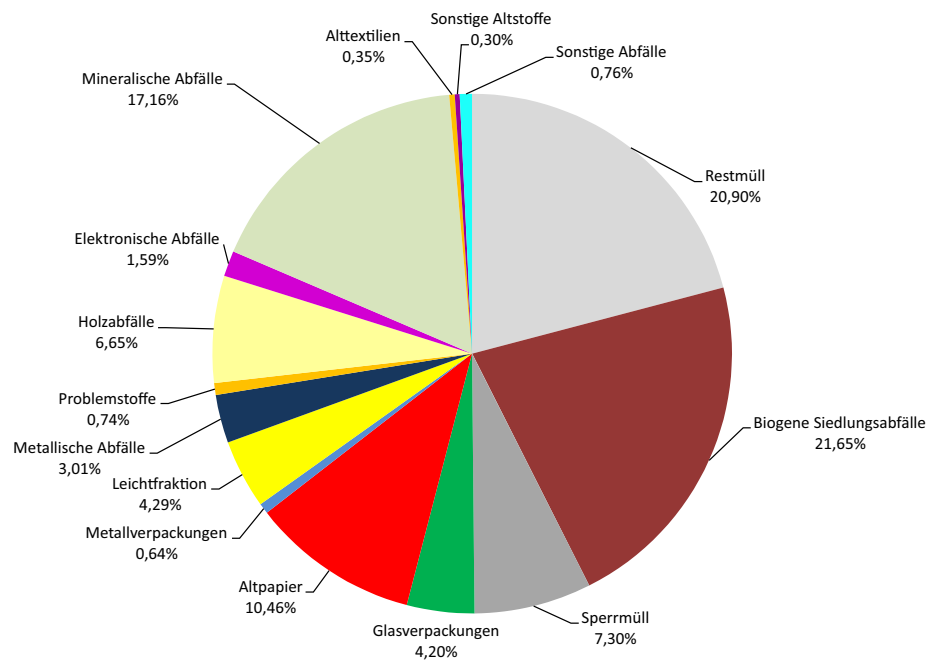
Einwohner: 1.880
Haushalte: 861
Haushalte mit Einzelkompostierung: 570

Abfallart	Gewicht (kg) 2019	Gewicht (kg) 2020	Veränderung (kg)	Veränderung (%)	Pro-Kopf -Aufkommen 2020 (kg)
Restmüll	255.660	265.000	9.340	3,65	140,96
Biogene Siedlungsabfälle	202.836	274.548	71.712	35,35	146,04
<i>Biomüll</i>	86.336	97.548	11.212	12,99	51,89
<i>Garten- und Parkabfälle</i>	116.500	177.000	60.500	51,93	94,15
Sperrmüll	93.280	92.540	-740	-0,79	49,22
Glasverpackungen	48.042	53.220	5.178	10,78	28,31
Altpapier	137.180	132.580	-4.600	-3,35	70,52
Metallverpackungen	7.210	8.120	910	12,62	4,32
Leichtfraktion	56.390	54.450	-1.940	-3,44	28,96
Metallische Abfälle	32.180	38.137	5.957	18,51	20,29
<i>Altmetall/ Eisenschrott</i>	32.180	38.137	5.957	18,51	20,29
Problemstoffe	3.252	9.369	6.117	188,10	4,98
Holzabfälle	84.980	84.260	-720	-0,85	44,82
Elektronische Abfälle	17.442	20.131	2.689	15,42	10,71
<i>Lithiumionenakkus</i>	48	36	-12	-25,00	0,02
<i>Elektrokleingeräte mit Lithiumbatterie</i>	0	28	28	100,00	0,01
<i>Elektrokleingeräte</i>	6.060	8.466	2.406	39,70	4,50
<i>Elektrogroßgeräte</i>	4.160	4.714	554	13,32	2,51
<i>Kühlgeräte</i>	2.845	2.913	68	2,39	1,55
<i>Bildschirmgeräte</i>	2.341	1.572	-769	-32,85	0,84
<i>Lampen</i>	130	0	-130	100,00	0,00
<i>Bleikakkumulatoren</i>	1.603	1.525	-78	-4,87	0,81
<i>Batterien unsortiert</i>	255	877	622	243,92	0,47
Mineralische Abfälle	124.120	217.580	93.460	75,30	115,73
<i>Bauschutt</i>	124.120	167.120	43.000	34,64	88,89
<i>Bodenaushub</i>	0	0	0	0,00	0,00
<i>Betonabbruch</i>	0	50.460	50.460	100,00	26,84
Alttextilien	848	4.420	3.572	421,23	2,35
Sonstige Altstoffe	3.270	3.861	591	18,07	2,05
<i>Fette</i>	1.830	1.881	51	2,79	1,00
<i>Altreifen</i>	1.440	1.980	540	37,50	1,05
Sonstige Abfälle	10.930	9.626	-1.304	-11,93	5,12
<i>Asbestzement</i>	9.100	7.900	-1.200	-13,19	4,20
<i>Arzneimittel nicht wassergefährdend</i>	82	280	198	241,46	0,15
<i>Fahrzeuge</i>	0	0	0	0,00	0,00
<i>Kunststoffdispersionen</i>	1.720	1.420	-300	-17,44	0,76
<i>Kanülen</i>	28	26	-2	-7,14	0,01
Gesamt	1.077.620	1.267.842	190.222	17,65	674,38

Abfallmengen der Gemeinde St.Stefan ob Leoben Gegenüber 2019/2020



Zusammensetzung des Gesamtmüllaufkommens der Gemeinde St.Stefan ob Leoben 2020 Angaben in Gewichtsprozenten



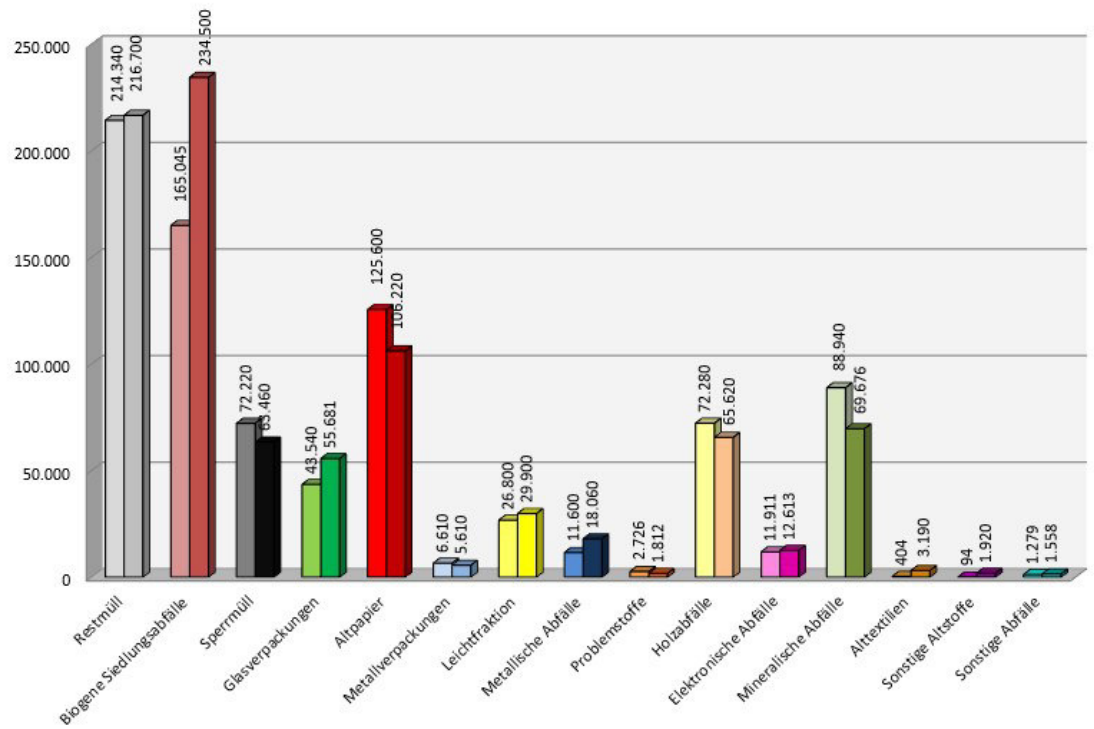
Abfallmengen der Gemeinde Traboch

Gegenüberstellung 2019/2020

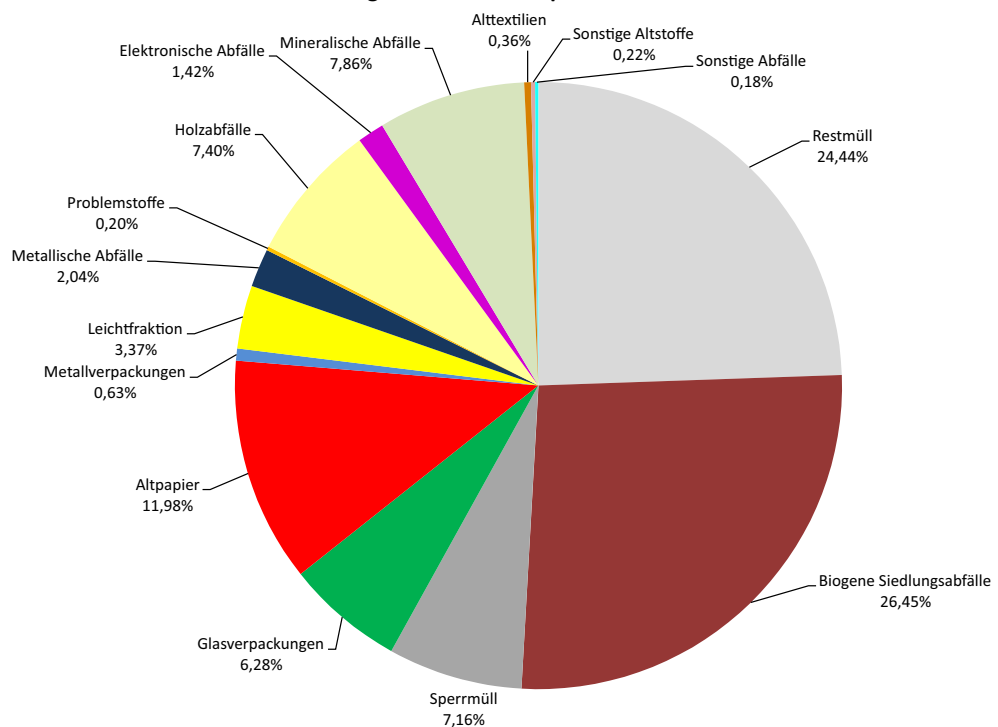
Einwohner: 1.419
Haushalte: 663
Haushalte mit Einzelkompostierung: 403

Abfallart	Gewicht (kg) 2019	Gewicht (kg) 2020	Veränderung (kg)	Veränderung (%)	Pro-Kopf -Aufkommen 2020 (kg)
Restmüll	214.340	216.700	2.360	1,10	152,71
Biogene Siedlungsabfälle	165.045	234.500	69.455	42,08	165,26
<i>Biomüll</i>	66.245	75.300	9.055	13,67	53,07
<i>Garten- und Parkabfälle</i>	98.800	159.200	60.400	61,13	112,19
Sperrmüll	72.220	63.460	-8.760	-12,13	44,72
Glasverpackungen	43.540	55.681	12.141	27,88	39,24
Altpapier	125.600	106.220	-19.380	-15,43	74,86
Metallverpackungen	6.610	5.610	-1.000	-15,13	3,95
Leichtfraktion	26.800	29.900	3.100	11,57	21,07
Metallische Abfälle	11.600	18.060	6.460	55,69	12,73
<i>Altmetall/ Eisenschrott</i>	11.600	18.060	6.460	55,69	12,73
Problemstoffe	2.726	1.812	-914	-33,53	1,28
Holzabfälle	72.280	65.620	-6.660	-9,21	46,24
Elektronische Abfälle	11.911	12.613	702	5,89	8,89
<i>Lithiumionenakkus</i>	38	44	6	15,79	0,03
<i>Elektrokleingeräte</i>	5.310	6.923	1.613	30,38	4,88
<i>Elektrogroßgeräte</i>	2.658	2.081	-577	-21,71	1,47
<i>Kühlgeräte</i>	1.698	1.693	-5	-0,29	1,19
<i>Bildschirmgeräte</i>	1.662	852	-810	-48,74	0,60
<i>Lampen</i>	85	0	-85	-100,00	0,00
<i>Bleikakkumulatoren</i>	350	1.020	670	191,43	0,72
<i>Batterien unsortiert</i>	110	0	-110	-100,00	0,00
Mineralische Abfälle	88.940	69.676	-19.264	-21,66	49,10
<i>Bauschutt</i>	64.700	69.676	4.976	7,69	49,10
<i>Betonabbruch</i>	24.240	0	-24.240	100,00	0,00
Alttextilien	404	3.190	2.786	689,60	2,25
Sonstige Altstoffe	94	1.920	1.826	1.942,55	1,35
<i>Fette</i>	42	0	-42	-100,00	0,00
<i>Altreifen</i>	0	1.880	1.880	100,00	1,32
<i>Div. Sonstige Altstoffe</i>	52	40	-12	-23,08	0,03
Sonstige Abfälle	1.279	1.558	279	21,81	1,10
<i>Arzneimittel nicht wassergefährdend</i>	108	65	-43	-39,81	0,05
<i>Asbestzement</i>	0	387	387	100,00	0,27
<i>Kanülen</i>	0	0	0	0,00	0,00
<i>Kunststoffdispersionen</i>	1.171	1.106	-65	-5,55	0,78
Gesamt	843.389	886.520	43.131	5,11	624,75

Abfallmengen der Gemeinde Traboch Gegenüberstellung 2019/2020



Zusammensetzung der Gemeinde Traboch 2020 Angaben in Gewichtsprozenten

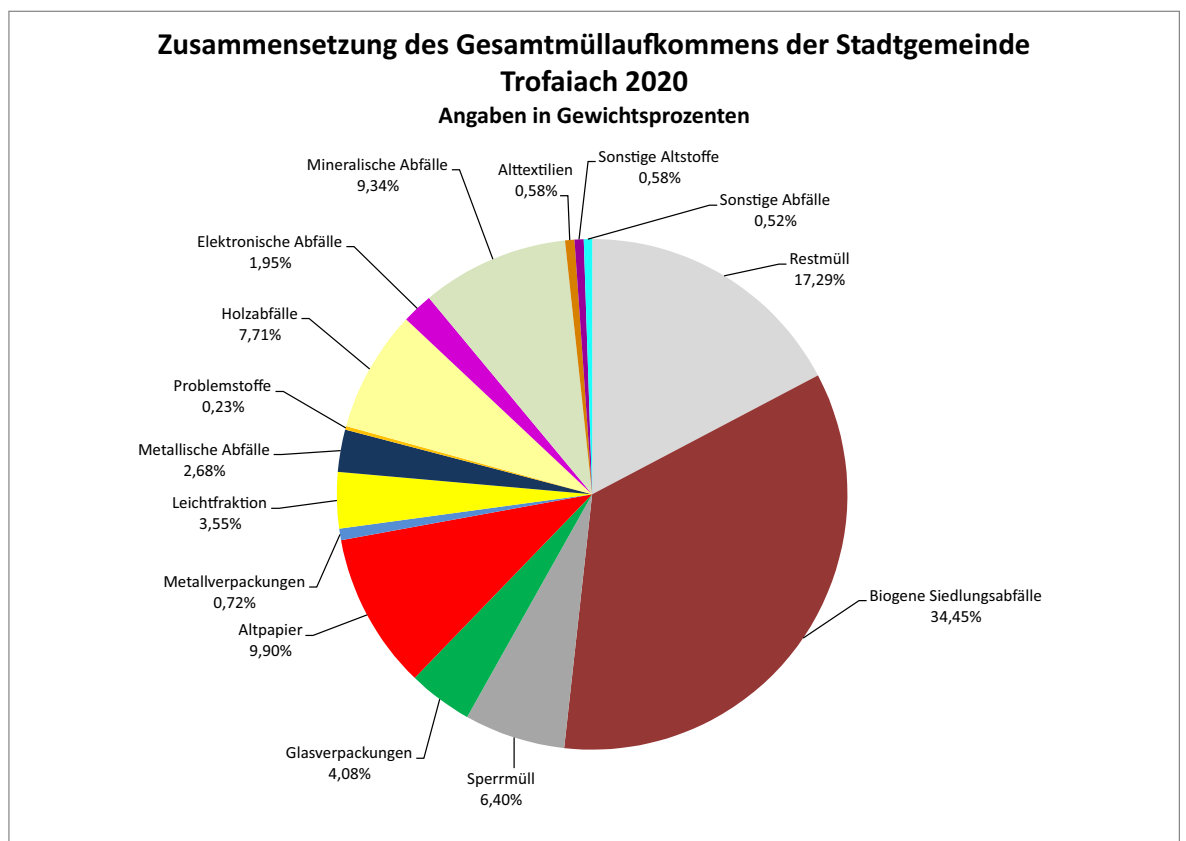
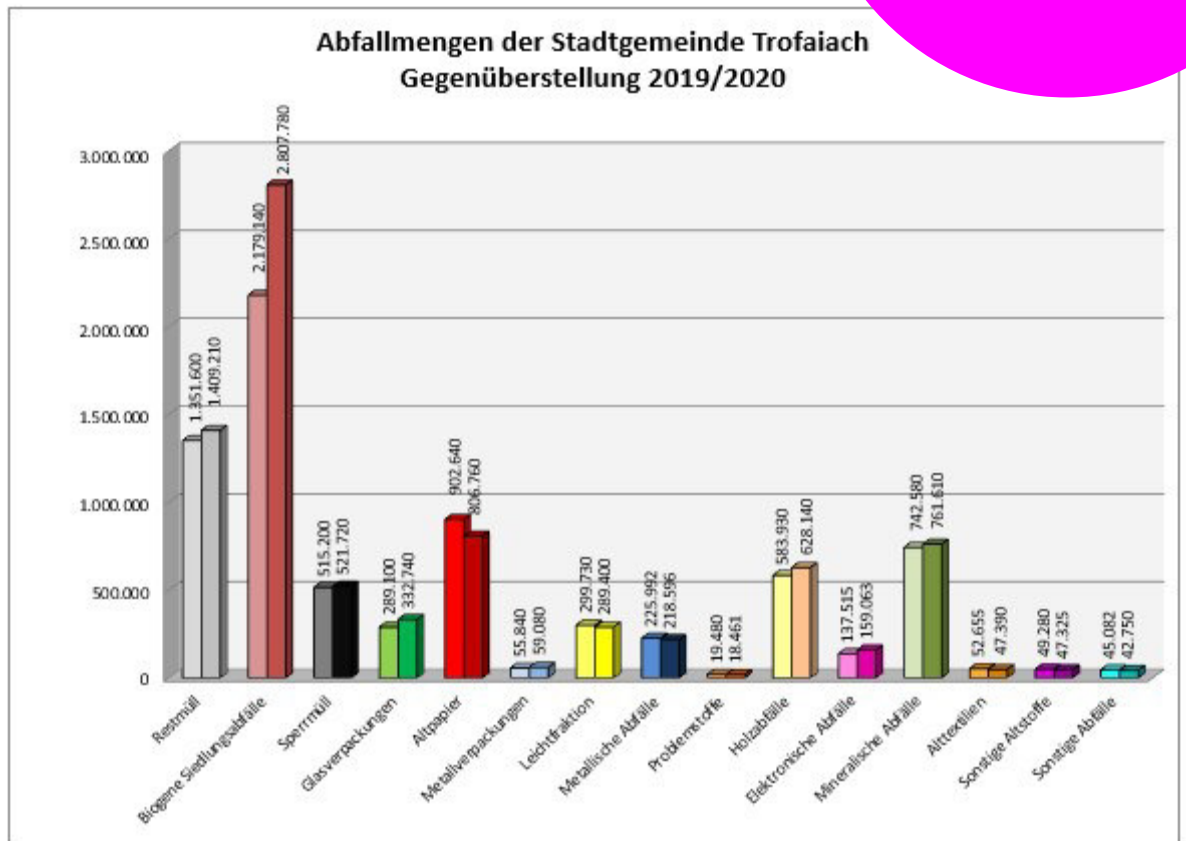


Abfallmengen der Stadtgemeinde Trofaiach

Gegenüberstellung 2019/2020

Einwohner: 12.280
Haushalte: 5.687
Haushalte mit Einzelkompostierung: 1.520

Abfallart	Gewicht (kg) 2019	Gewicht (kg) 2020	Veränderung (kg)	Veränderung (%)	Pro-Kopf -Aufkommen 2020 (kg)
Restmüll	1.351.600	1.409.210	57.610	4,26	114,76
Biogene Siedlungsabfälle	2.179.140	2.807.780	628.640	28,85	228,65
<i>Biomüll</i>	<i>807.140</i>	<i>847.080</i>	<i>39.940</i>	<i>4,95</i>	<i>68,98</i>
<i>Garten- und Parkabfälle</i>	<i>1.372.000</i>	<i>1.960.700</i>	<i>588.700</i>	<i>42,91</i>	<i>159,67</i>
Sperrmüll	515.200	521.720	6.520	1,27	42,49
Glasverpackungen	289.100	332.740	43.640	15,10	27,10
Altpapier	902.640	806.760	-95.880	-10,62	65,70
Metallverpackungen	55.840	59.080	3.240	5,80	4,81
Leichtfraktion	299.730	289.400	-10.330	-3,45	23,57
Metallische Abfälle	225.992	218.596	-7.396	-3,27	17,80
<i>Altmetall/ Eisenschrott</i>	<i>208.430</i>	<i>204.500</i>	<i>-3.930</i>	<i>-1,89</i>	<i>16,65</i>
<i>Kabel</i>	<i>4.406</i>	<i>4.767</i>	<i>361</i>	<i>8,19</i>	<i>0,39</i>
<i>NE-Metalle</i>	<i>13.156</i>	<i>9.329</i>	<i>-3.827</i>	<i>-29,09</i>	<i>0,76</i>
Problemstoffe	19.480	18.461	-1.019	-5,23	1,50
Holzabfälle	583.930	628.140	44.210	7,57	51,15
Elektronische Abfälle	137.515	159.063	21.548	15,67	12,95
<i>Lithiumionenakkus</i>	<i>44</i>	<i>94</i>	<i>50</i>	<i>113,64</i>	<i>0,01</i>
<i>Elektrokleingeräte mit Lithiumbatterie</i>	<i>0</i>	<i>370</i>	<i>370</i>	<i>100,00</i>	<i>0,03</i>
<i>Elektrokleingeräte</i>	<i>43.160</i>	<i>52.580</i>	<i>9.420</i>	<i>21,83</i>	<i>4,28</i>
<i>Elektrogroßgeräte</i>	<i>50.780</i>	<i>59.400</i>	<i>8.620</i>	<i>16,98</i>	<i>4,84</i>
<i>Kühlgeräte</i>	<i>21.260</i>	<i>22.500</i>	<i>1.240</i>	<i>5,83</i>	<i>1,83</i>
<i>Bildschirmgeräte</i>	<i>14.700</i>	<i>13.840</i>	<i>-860</i>	<i>-5,85</i>	<i>1,13</i>
<i>Lampen</i>	<i>458</i>	<i>472</i>	<i>14</i>	<i>3,06</i>	<i>0,04</i>
<i>Bleikakkumulatoren</i>	<i>5.965</i>	<i>7.531</i>	<i>1.566</i>	<i>26,25</i>	<i>0,61</i>
<i>Batterien unsortiert</i>	<i>1.148</i>	<i>2.276</i>	<i>1.128</i>	<i>98,26</i>	<i>0,19</i>
Mineralische Abfälle	742.580	761.610	19.030	2,56	62,02
<i>Bauschutt</i>	<i>742.580</i>	<i>761.610</i>	<i>19.030</i>	<i>2,56</i>	<i>62,02</i>
Alttextilien	52.655	47.390	-5.265	-10,00	3,86
Sonstige Altstoffe	49.280	47.325	-1.955	-3,97	3,85
<i>Flachglas</i>	<i>27.420</i>	<i>23.640</i>	<i>-3.780</i>	<i>-13,79</i>	<i>1,93</i>
<i>Fette</i>	<i>5.360</i>	<i>4.425</i>	<i>-935</i>	<i>-17,44</i>	<i>0,36</i>
<i>Altreifen</i>	<i>16.500</i>	<i>19.260</i>	<i>2.760</i>	<i>16,73</i>	<i>1,57</i>
Sonstige Abfälle	45.082	42.750	-2.332	-5,17	3,48
<i>Asbestzement</i>	<i>31.512</i>	<i>28.440</i>	<i>-3.072</i>	<i>-9,75</i>	<i>2,32</i>
<i>Überlagerte Körperpflegemittel</i>	<i>0</i>	<i>0</i>	<i>0</i>	<i>0,00</i>	<i>0,00</i>
<i>Innerh. d. med. Bereichs gef. Abfälle</i>	<i>166</i>	<i>34</i>	<i>-132</i>	<i>100,00</i>	<i>0,00</i>
<i>Arzneimittel nicht wassergefährdend</i>	<i>1.328</i>	<i>1.671</i>	<i>343</i>	<i>25,83</i>	<i>0,14</i>
<i>Kunststoffdispersionen</i>	<i>11.994</i>	<i>12.537</i>	<i>543</i>	<i>4,53</i>	<i>1,02</i>
<i>Kanülen</i>	<i>82</i>	<i>68</i>	<i>-14</i>	<i>-17,07</i>	<i>0,01</i>
Gesamt	7.449.764	8.150.025	700.261	9,40	663,68

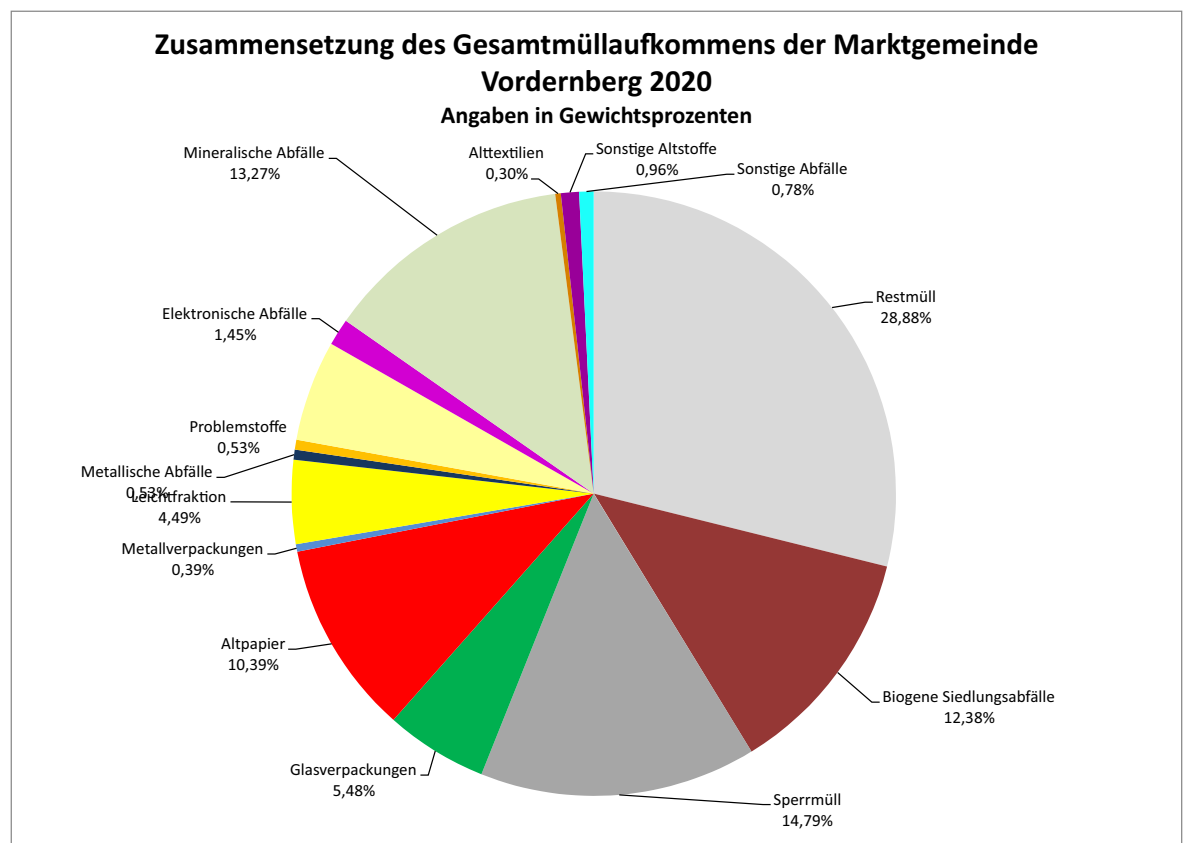
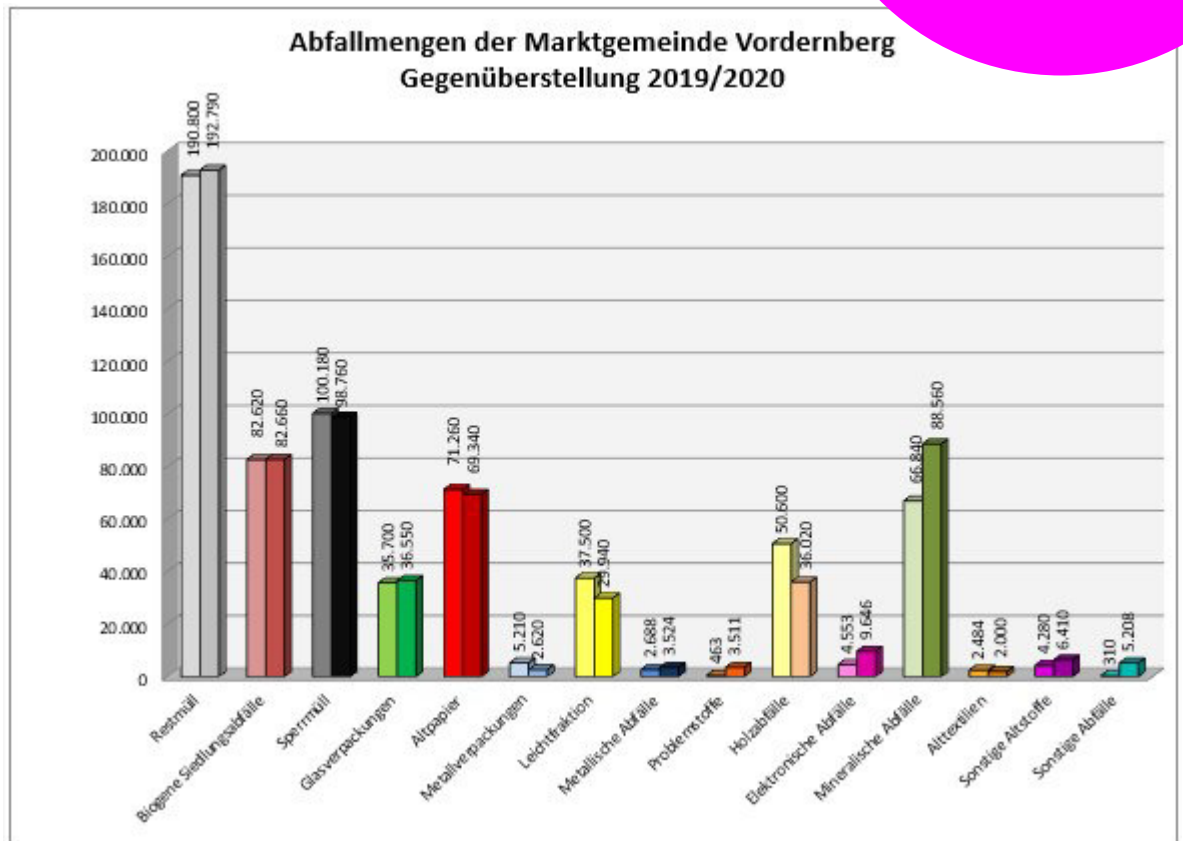


Abfallmengen der Marktgemeinde Vordernberg

Gegenüberstellung 2019/2020

Einwohner: 1.000
Haushalte: 583
Haushalte mit Einzelkompostierung: 61

Abfallart	Gewicht (kg) 2019	Gewicht (kg) 2020	Veränderung (kg)	Veränderung (%)	Pro-Kopf -Aufkommen 2020 (kg)
Restmüll	190.800	192.790	1.990	1,04	192,79
Biogene Siedlungsabfälle	82.620	82.660	40	0,05	82,66
<i>Biomüll</i>	<i>70.260</i>	<i>71.740</i>	<i>1.480</i>	<i>2,11</i>	<i>71,74</i>
<i>Garten- und Parkabfälle</i>	<i>12.360</i>	<i>10.920</i>	<i>-1.440</i>	<i>-11,65</i>	<i>10,92</i>
Sperrmüll	100.180	98.760	-1.420	-1,42	98,76
Glasverpackungen	35.700	36.550	850	2,38	36,55
Altpapier	71.260	69.340	-1.920	-2,69	69,34
Metallverpackungen	5.210	2.620	-2.590	-49,71	2,62
Leichtfraktion	37.500	29.940	-7.560	-20,16	29,94
Metallische Abfälle	2.688	3.524	836	31,10	3,52
<i>Altmetall/ Eisenschrott</i>	<i>2.688</i>	<i>3.524</i>	<i>836</i>	<i>31,11</i>	<i>3,52</i>
<i>NE-Metalle</i>	<i>0</i>	<i>0</i>	<i>0</i>	<i>0,00</i>	<i>0,00</i>
Problemstoffe	463	3.511	3.048	658,32	3,51
Holzabfälle	50.600	36.020	-14.580	-28,81	36,02
Elektronische Abfälle	4.553	9.646	5.093	111,86	9,65
<i>Lithiumionenakkus</i>	<i>0</i>	<i>46</i>	<i>46</i>	<i>100,00</i>	<i>0,05</i>
<i>Elektrokleingeräte</i>	<i>1.905</i>	<i>3.393</i>	<i>1.488</i>	<i>78,11</i>	<i>3,39</i>
<i>Elektrogroßgeräte</i>	<i>472</i>	<i>518</i>	<i>46</i>	<i>9,75</i>	<i>0,52</i>
<i>Kühlgeräte</i>	<i>1.081</i>	<i>2.452</i>	<i>1.371</i>	<i>126,83</i>	<i>2,45</i>
<i>Bildschirmgeräte</i>	<i>788</i>	<i>1.250</i>	<i>462</i>	<i>58,63</i>	<i>1,25</i>
<i>Lampen</i>	<i>34</i>	<i>63</i>	<i>29</i>	<i>85,29</i>	<i>0,06</i>
<i>Bleikakumulatoren</i>	<i>0</i>	<i>1.760</i>	<i>1.760</i>	<i>100,00</i>	<i>1,76</i>
<i>Batterien unsortiert</i>	<i>273</i>	<i>164</i>	<i>-109</i>	<i>-39,93</i>	<i>0,16</i>
Mineralische Abfälle	66.840	88.560	21.720	32,50	88,56
<i>Bauschutt</i>	<i>66.840</i>	<i>88.560</i>	<i>21.720</i>	<i>32,50</i>	<i>88,56</i>
Alttextilien	2.484	2.000	-484	-19,48	2,00
Sonstige Altstoffe	4.280	6.410	2.130	49,77	6,41
<i>Fette</i>	<i>0</i>	<i>810</i>	<i>810</i>	<i>100,00</i>	<i>0,81</i>
<i>Altreifen</i>	<i>4.280</i>	<i>5.600</i>	<i>1.320</i>	<i>30,84</i>	<i>5,60</i>
Sonstige Abfälle	310	5.208	4.898	1580,00	5,21
<i>Asbestzement</i>	<i>0</i>	<i>3.920</i>	<i>3.920</i>	<i>100,00</i>	<i>3,92</i>
<i>Arzneimittel nicht wassergefährdend</i>	<i>0</i>	<i>66</i>	<i>66</i>	<i>100,00</i>	<i>0,07</i>
<i>Kunststoffdispersionen</i>	<i>310</i>	<i>1.202</i>	<i>892</i>	<i>287,74</i>	<i>1,20</i>
<i>Kanülen</i>	<i>0</i>	<i>20</i>	<i>20</i>	<i>100,00</i>	<i>0,02</i>
Gesamt	655.488	667.539	12.051	1,84	667,54

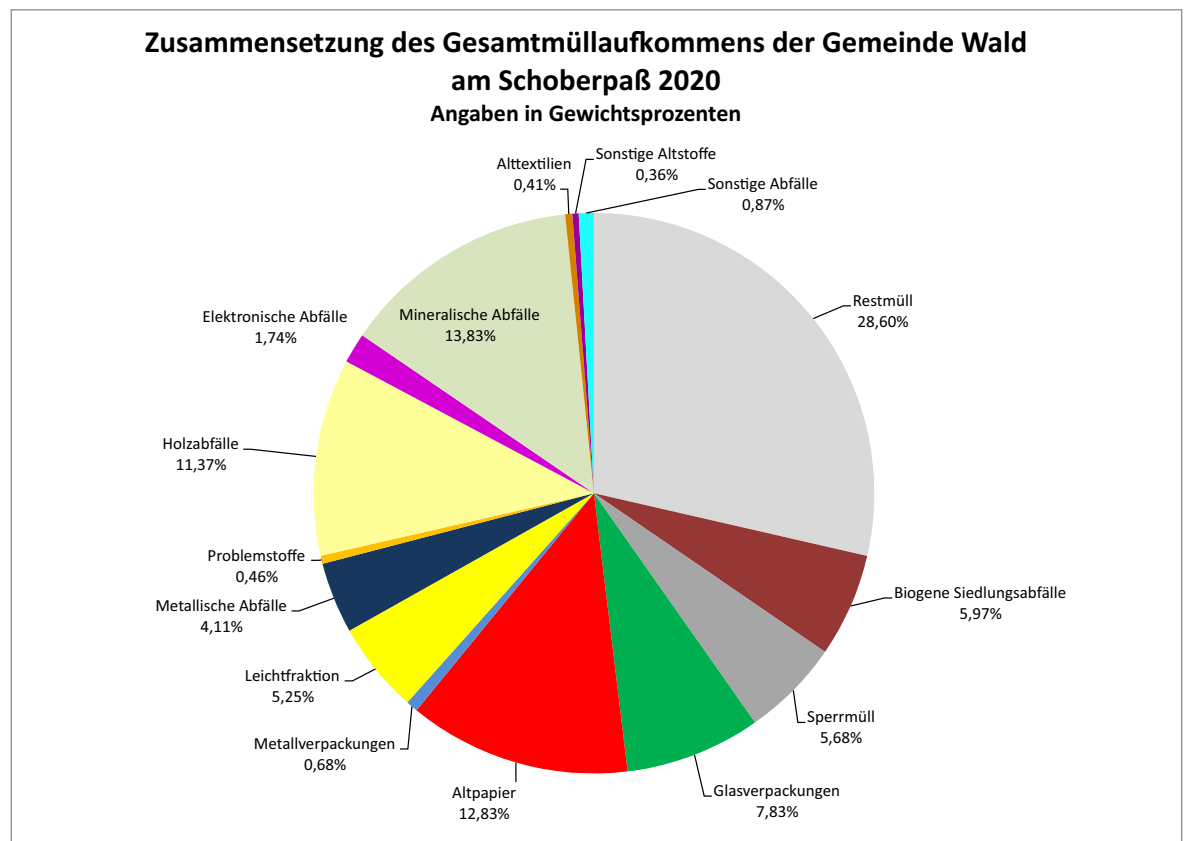
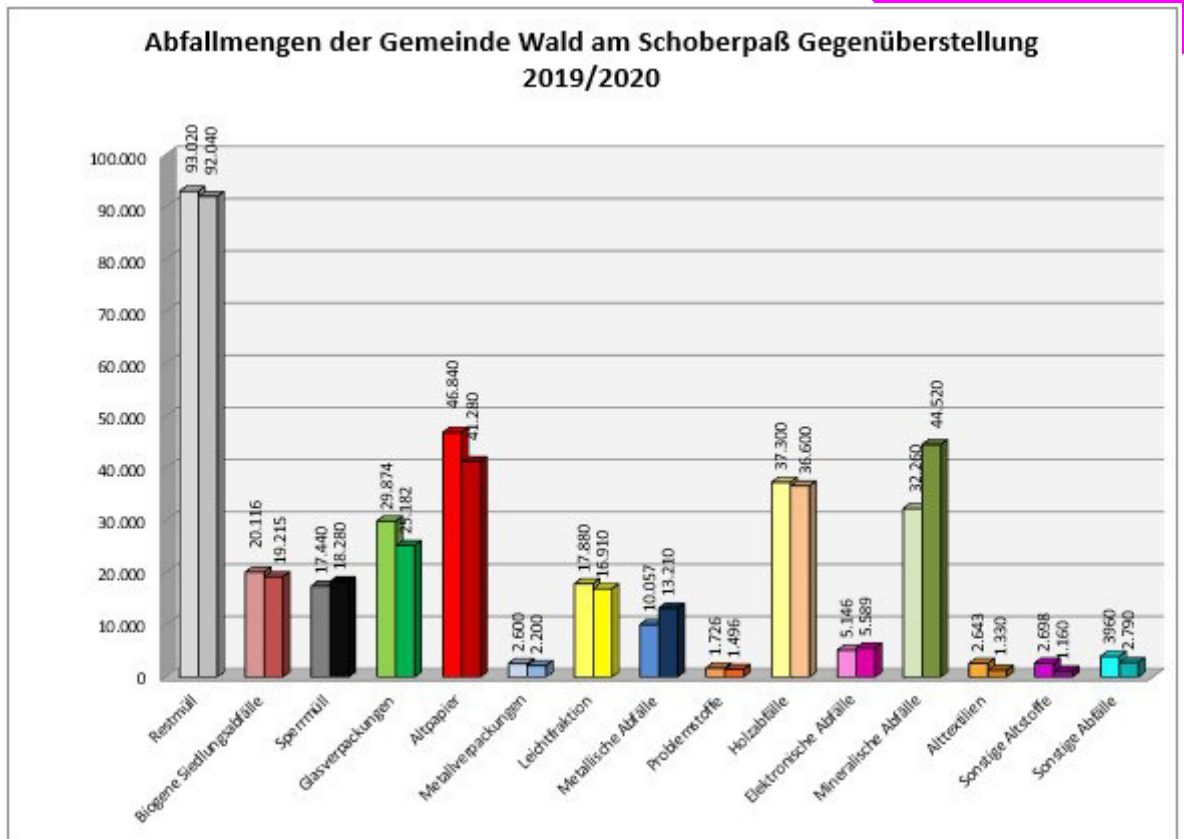


Abfallmengen der Gemeinde Wald am Schoberpaß

Gegenüberstellung 2019/2020

Einwohner: 553
Haushalte: 270
Haushalte mit Einzelkompostierung: 191

Abfallart	Gewicht (kg) 2019	Gewicht (kg) 2020	Veränderung (kg)	Veränderung (%)	Pro-Kopf -Aufkommen 2020 (kg)
Restmüll	93.020	92.040	-980	-1,05	166,44
Biogene Siedlungsabfälle	20.116	19.215	-901	-4,48	34,75
<i>Biomüll</i>	20.116	19.215	-901	-4,48	34,75
<i>Garten- und Parkabfälle</i>	0	0	0	0,00	0,00
Sperrmüll	17.440	18.280	840	4,82	33,06
Glasverpackungen	29.874	25.182	-4.692	-15,71	45,54
Altpapier	46.840	41.280	-5.560	-11,87	74,65
Metallverpackungen	2.600	2.200	-400	-15,38	3,98
Leichtfraktion	17.880	16.910	-970	-5,43	30,58
Metallische Abfälle	10.057	13.210	3.153	31,35	23,89
<i>Altmetall/ Eisenschrott</i>	10.057	13.210	3.153	31,35	23,89
Problemstoffe	1.726	1.496	-230	-13,33	2,71
Holzabfälle	37.300	36.600	-700	-1,88	66,18
Elektronische Abfälle	5.146	5.589	443	8,61	10,11
<i>Lithiumionenakkus</i>	0	0	0	0,00	0,00
<i>Elektrokleingeräte</i>	1.900	2.131	231	12,16	3,85
<i>Elektrogroßgeräte</i>	1.316	1.690	374	28,42	3,06
<i>Kühlgeräte</i>	320	1.146	826	258,13	2,07
<i>Bildschirmgeräte</i>	320	462	142	44,38	0,84
<i>Lampen</i>	150	40	-110	100,00	0,07
<i>Bleikakkumulatoren</i>	960	0	-960	100,00	0,00
<i>Batterien unsortiert</i>	180	120	-60	-33,33	0,22
Mineralische Abfälle	32.260	44.520	12.260	38,00	80,51
<i>Bauschutt</i>	32.260	44.520	12.260	38,00	80,51
Alttextilien	2.643	1.330	-1.313	-49,68	2,41
Sonstige Altstoffe	2.698	1.160	-1.538	100,00	2,10
<i>Fette</i>	878	0	-878	100,00	0,00
<i>Altreifen</i>	1.820	1.160	-660	100,00	2,10
Sonstige Abfälle	3960	2.790	-1170	-29,55	5,05
<i>Abfälle nur innerh.d.med. Bereichs gef</i>	0	18	18	100,00	0,03
<i>Asbestzement</i>	3.440	2.192	-1.248	100,00	3,96
<i>Arzneimittel nicht wassergefährdend</i>	44	0	-44	-100,00	0,00
<i>Kanülen</i>	0	0	0	0,00	0,00
<i>Kunststoffdispersionen</i>	476	580	104	21,85	1,05
Gesamt	323.560	321.802	-1.758	-0,54	581,92



Jahresabfallbilanz des Abfallwirtschaftsverbandes Leoben 2020

	Restmüll		Biogene Siedlungsabfälle		Sperrmüll		Glasverpackung		Altpapier		Metallverp.		Leichtfraktion		ReUse		Metallische Abfälle		Problemstoffe		Holzabfälle		Elektronische Abfälle		Mineralische Abfälle		Attektillen		Sonstige Altstoffe		Sonstige Abfälle		Gesamt	
	Gesamtmenge (t)	kg/EW	Gesamtmenge (t)	kg/EW	Gesamtmenge (t)	kg/EW	Gesamtmenge (t)	kg/EW	Gesamtmenge (t)	kg/EW	Gesamtmenge (t)	kg/EW	Gesamtmenge (t)	kg/EW	Gesamtmenge (t)	kg/EW	Gesamtmenge (t)	kg/EW	Gesamtmenge (t)	kg/EW	Gesamtmenge (t)	kg/EW	Gesamtmenge (t)	kg/EW	Gesamtmenge (t)	kg/EW	Gesamtmenge (t)	kg/EW	Gesamtmenge (t)	kg/EW	Gesamtmenge (t)	kg/EW	Gesamtmenge (t)	kg/EW
Eisenerz	669,63	180,01	405,78	109,08	296,82	80,33	132,72	35,68	267,91	72,02	22,00	5,91	125,68	33,76	0,00	0,00	137,32	36,91	7,01	1,88	353,72	95,09	50,08	13,46	331,86	89,21	7,32	1,87	21,24	5,71	8,76	2,35	2.839,84	763,40
Kalwang	94,80	98,06	137,88	144,08	49,30	51,52	28,20	29,47	68,88	71,97	3,96	4,14	30,44	31,81	0,00	0,00	26,20	27,38	3,56	3,72	61,58	64,35	12,35	12,90	71,08	74,27	2,36	2,47	3,42	10,40	10,87	604,27	631,42	
Kammern	167,74	105,50	351,39	221,13	153,96	96,83	41,16	25,68	123,50	77,67	6,44	4,05	49,47	31,11	0,00	0,00	44,74	28,14	6,17	3,88	97,56	61,36	25,62	16,11	233,64	146,94	3,09	1,92	6,63	4,17	20,15	12,67	1.331,42	837,37
Kraubath	181,78	137,71	41,07	31,12	76,72	58,12	40,98	31,05	109,54	82,98	5,61	4,25	37,63	28,51	0,00	0,00	86,04	50,03	3,97	3,01	65,34	49,50	15,53	11,77	75,00	56,82	2,55	1,93	4,08	3,08	1,28	0,95	727,10	550,83
Leoben	4.591,66	163,89	2.839,72	101,36	962,92	34,37	649,80	231,19	1.987,58	70,94	107,44	3,63	590,19	21,07	23,54	0,84	381,77	13,63	46,50	1,66	1.392,51	49,70	335,75	11,98	577,62	20,62	80,60	2,88	184,30	6,58	35,77	1,28	14.787,87	527,84
Neutern	200,32	117,49	111,76	65,55	72,30	42,40	55,12	32,33	146,92	86,17	7,09	4,16	61,14	35,86	0,00	0,00	28,09	16,47	3,65	2,14	94,11	55,20	16,59	9,73	81,68	48,00	3,59	2,11	4,59	2,69	6,31	3,70	893,43	524,01
Niklasdorf	337,36	142,41	261,42	110,35	188,24	79,46	60,52	25,55	166,45	70,26	16,26	6,88	57,44	24,25	0,00	0,00	53,99	22,79	3,87	1,64	86,25	36,41	21,00	8,86	197,28	83,25	5,68	2,40	0,87	0,37	11,71	4,94	1.468,33	619,81
Proleb	160,32	86,57	276,02	149,04	118,24	63,84	53,18	28,71	97,87	52,85	10,68	5,77	43,16	23,30	0,00	0,00	47,86	25,84	6,52	3,52	89,56	48,36	18,46	9,97	124,60	67,25	3,93	2,12	2,71	1,46	3,41	1,84	1.056,53	570,48
St. Michael	443,28	145,62	371,05	121,90	179,34	58,92	84,68	27,82	236,18	77,59	12,95	4,25	74,56	24,49	0,00	0,00	46,88	15,34	2,46	0,81	89,16	29,29	24,56	8,07	205,63	67,55	37,12	12,19	5,60	1,84	2,73	0,90	1.815,97	596,57
St. Peter	280,94	119,65	468,43	199,50	169,74	72,29	72,17	30,74	152,58	64,98	16,06	6,84	55,60	23,68	0,00	0,00	50,32	21,43	4,49	1,91	91,24	38,86	21,04	8,96	100,16	42,66	5,38	2,29	3,59	1,52	6,65	2,83	1.498,38	638,15
St. Stefan	265,00	140,96	274,55	146,04	92,54	49,22	53,22	28,31	132,58	70,52	8,12	4,32	54,45	28,96	0,00	0,00	38,14	20,29	9,37	4,98	84,26	44,82	20,13	10,71	217,58	115,73	4,42	2,35	3,86	20,50	9,63	5,12	1.267,84	674,38
Traubach	216,70	152,71	234,50	165,26	63,46	44,72	55,68	39,24	106,22	74,86	5,61	3,95	29,90	21,07	0,00	0,00	18,06	12,73	1,81	1,28	65,62	46,24	12,61	8,88	69,68	49,10	3,19	2,25	1,92	1,36	1,56	1,10	886,52	624,75
Trofaiach	1.409,21	114,76	2.807,78	228,65	521,72	42,49	332,74	27,10	806,76	65,70	59,08	4,81	289,40	23,57	0,00	0,00	218,60	17,80	18,46	1,50	628,14	51,15	159,06	12,95	761,61	62,02	47,39	3,86	47,33	3,85	42,75	3,48	8.150,03	663,68
Vorderberg	192,79	192,79	82,66	82,66	98,76	98,76	36,55	36,55	69,34	69,34	2,62	2,62	29,94	29,94	0,00	0,00	3,52	3,52	3,51	3,51	36,02	36,02	9,65	9,65	88,56	88,56	2,00	2,00	6,41	6,41	5,21	5,21	667,54	667,54
Wald	92,04	166,44	19,22	34,75	18,28	33,06	25,18	45,54	41,28	74,65	2,20	3,98	16,91	30,56	0,00	0,00	13,21	23,89	1,50	2,71	36,60	66,18	5,59	10,11	44,52	80,51	1,33	2,41	1,16	2,10	2,79	5,05	321,80	581,92
Gesamt	9.303,57		8.683,44		3.064,34		1.721,91		4.513,59		286,12		1.545,91		23,54		1.174,54		122,86		3.271,67		748,02		3.180,88		209,90		297,54		169,07		38.316,89	