

Jahresbericht

2023



Text:

DI Dr. Gernot Kreindl
Edith Stöcklmayr
Marion Read

Layout:

Marion Read

Herausgeber:

Am Wirtschaftspark 11, 8700 Leoben



Die Steirischen Abfallwirtschaftsverbände

Aus dem Inhalt

Vorwort des Obmannes und des Geschäftsführers	3
Gründe, um anzustoßen – Goldener Müllpanther 2023	4
2. Umweltkirtag	4
Plastic Free Compost – FFG-Projekt	6
Hermit-Leer Projekt – Stadtteil Lerchenfeld	8
Pilotprojekt „Dezentrale Sammlung von Altspeisefett“	8
AWV auf Achse – Die Abfallberater:innen	9
AWV auf Achse – Der Praktikant	11
Kinder-Ferienprogramme in den Verbandsgemeinden	12
Großer Steirischer Frühjahrsputz 2023	13
AWV auf Social Media	14
AWV in den Printmedien	15
Post aus Wien für den AWV Leoben	16
Tagungen und Fortbildungen	17
Abfallmengen der Verbandsgemeinden	18
Abfallmengenentwicklung AWV Leoben	18
Abfallmengenentwicklung Eisenerz	20
Abfallmengenentwicklung Kalwang	22
Abfallmengenentwicklung Kammern	24
Abfallmengenentwicklung Kraubath an der Mur	26
Abfallmengenentwicklung Leoben	28
Abfallmengenentwicklung Mautern	30
Abfallmengenentwicklung Niklasdorf	32
Abfallmengenentwicklung Proleb	34
Abfallmengenentwicklung St. Michael i.O.	36
Abfallmengenentwicklung St. Peter-Freienstein	38
Abfallmengenentwicklung St. Stefan ob Leoben	40
Abfallmengenentwicklung Traboch	42
Abfallmengenentwicklung Trofaiach	44
Abfallmengenentwicklung Vordernberg	46
Abfallmengenentwicklung Wald am Schoberpaß	48
Jahresabfallbilanz des Abfallwirtschaftsverbandes Leoben	50

Vorwort

Das Jahr 2023 war ein gutes aber auch sehr arbeitsintensives Jahr für die Geschäftsführung und Mitarbeiter:innen des AWW Leoben. Nicht nur neue Gebietskörperschaftsverträge wurden mit den Haushaltssammel- und Verwertungssystemen für die Packstoffe Glas, Papier, Karton, LVP und Metall geschlossen, sondern erfolgte eine komplette Neuausschreibung der gesamten Rest- und Sperrmüllmengen nach den Vorgaben des Bundesvergabegesetzes.

Hier ist es gelungen, den Auftrag einem bewährten und in dem Verbandsbereich ansässigen Konsortium, bestehend aus den Verwertungspartnern Saubermacher und RMVG mit den Subpartnern Mayer Recycling und Enages, zu erteilen. Der Vertrag wurde ab dem 2. Halbjahr 2024 für 5 Jahre, und bei Verlängerung auch darüber hinaus, geschlossen. Vergleicht man den alten mit den neuen Verwertungspreis, konnte durch die Neuausschreibung eine Einsparung für die Verbandsgemeinden erzielt werden.

Bei den Wertstofflöhnen konnte das teilweise hohe Niveau aus dem Vorjahr, bedingt durch die hohe Inflation und die schwierige wirtschaftliche Lage, nicht gehalten werden. Rohstofflöhne sind, wie am Beispiel von Papier, zum Teil stark eingebrochen. Demgegenüber stehen steigende Personalkosten.

Auch in schwierigen wirtschaftlichen Zeiten war der 2. Umweltkirtag des AWW Leoben in St. Michael i.O. wieder ein toller Erfolg. Das Angebot konnte erweitert werden, sodass auch für die 3. Ausgabe am 4. Oktober 2024 wieder viele neue Ideen in die Umsetzung einfließen können. Diese erfolgreiche und innovative Veranstaltungsreihe stieß auch beim Land Steiermark und der zuständigen Fachabteilung A14 auf Anerkennung, und so wurde im Herbst 2023 der AWW Leoben als „Bester Abfallwirtschaftsverband 2023“ für den Umweltkirtag vom Land Steiermark mit dem Goldenen Müllpanther ausgezeichnet.

Neben Absprachen und Verträgen mit Sammel- und Verwertungspartnern und den dazugehörigen Koordinierungsstellen wurde 2023 natürlich auch wieder ein verstärktes Gewicht auf die Öffentlichkeitsarbeit im Verbandgebiet gelegt. So konnten die Abfallberater:innen neben Gemeinden auch Schulen und Kindergärten besuchen und auch über Social Media-Kanäle wertvolle Tipps rund um das Thema Müll, Abfalltrennung, Umweltschutz etc. an die Bevölkerung weitergeben.

Wie bereits erwähnt, war 2023 ein überaus erfolgreiches Jahr für den AWW Leoben. Erfolg hat viele Gesichter. Sowohl der Obmann als auch der Geschäftsführer möchten die Gelegenheit nutzen sich bei allen Mitarbeiter:innen des AWW Leoben für ihre hervorragende Arbeit im letzten Jahr zu bedanken. Wir wünschen allen Leser:innen des Jahresberichts informative und spannende Einblicke in die Arbeit des Abfallwirtschaftsverbandes Leoben.



Kurt Wallner

Bgm. Kurt Wallner
(Obmann des AWW)

Gerhard Kreindl

DI Dr. Gernot Kreindl
(GF des AWW)



Fotos: Freisinger

Gründe, um anzustoßen

Der AWW Leoben wird mit dem Goldenen Müllpanther ausgezeichnet

Für die Idee und Umsetzung des Umweltkirtages erhielt der AWW Leoben am 15. November 2023 beim Interkommunalen Erfahrungsaustausch in Lannach den Goldenen Müllpanther als „Bester Abfallwirtschaftsverband 2023“. Überreicht wurde der Preis durch Landesrätin Simone Schmiedtbauer und Dr.ⁱⁿ Ingrid Winter, Leiterin des Referats Abfall- und Ressourcenwirtschaft, Steiermärkische Landesregierung.

Der Preis ist aus Holz gefertigt und erhält selbstverständlich einen Ehrenplatz im Abfallwirtschaftsverband Leoben.

Es ist nicht der erste Goldene Müllpanther des AWW Leoben, denn bereits im Jahr 2006 wurde der AWW mit diesem Preis ausgezeichnet.



(Foto: Marion Read)

2. Umweltkirtag des Abfallwirtschaftsverbandes Leoben

Basierend auf der Idee der Abfallberaterin Edith Stöcklmayr fand 2023 bereits der 2. erfolgreiche Umweltkirtag im Volkshaus St. Michael i.O. statt. Ziel des Umweltkirtags ist, die unterschiedlichen Akteure und Akteurinnen rund um die Themen Umwelt, Abfall, Nachhaltigkeit, Regionalität, Klima und Mobilität an einem Tag an einem Ort zusammenzubringen. Damit soll dem breiten Publikum bewusst gemacht werden, welche Angebote es in der Region bereits gibt. Dafür eignet sich das Volkshaus St. Michael i.O. mit seinem großzügigen Freigelände am besten.

Obwohl dankbar dafür, dass es nicht geregnet hat, war die Hitze an dem Tag eine große Herausforderung für die Standler:innen, die Besucher:innen und das Organisationsteam. Aus diesem Grund wird der Umweltkirtag 2024 wieder im Herbst stattfinden. Wir hoffen lediglich, dass dann nicht Regen und kühles Wetter vor allem den Standler:innen im Freigelände zu schaffen machen werden.

2. Umweltkirtag

des Abfallwirtschaftsverbandes Leoben

Am Mittwoch, den 21. Juni 2023 fand im Volkshaus St. Michael i.O. der 2. Umweltkirtag des Abfallwirtschaftsverbandes Leoben statt. 42 Standler:innen stellten Ihre Produkte, Dienstleistungen, spannende Initiativen und Projekte zur Schau. Auch große vierbeinige Rasenmäher der Eselrettung Österreich sowie ganz kleine stachelige und zahnlose Vertreter:innen der Igelhilfe fanden sich unter den Standler:innen.



(Fotos: Freisinger)

Die Chöre der Volksschulen St. Michael i.O. und Kraubath umrahmten die Eröffnung des 2. Umweltkirtags stimmungsvoll mit Umweltliedern. Vielen Dank nochmals an dieser Stelle für den großartigen Einsatz. Auf der Bühne diskutierten der Hausherr, Bgmst. Karl Fadinger, in Vertretung des damaligen Landesrat Seitinger Mauterns Bgmst. Andreas Kühberger, Bgmst. Kurt Wallner (Obmann des AWW Leoben), Dr.ⁱⁿ Ingrid Winter (Land Steiermark) und Dipl.-Ing. Dr.mont. Gernot Kreindl (Geschäftsführer des AWW Leoben). Der durch den Rundfunk bekannte und erfahrene Moderator Gregor Walzl führte wieder professionell und unterhaltsam durchs Programm.



(Fotos: Freisinger)

Trotz Hitze war der 2. Umweltkirtag wieder ein voller Erfolg. Mit annähernd gleicher Besucher:innenzahl wie im Vorjahr durften wir uns über großes Interesse freuen!

Der nächste Umweltkirtag findet am Freitag, den 4. Oktober 2024, von 9.00 bis 17.00 Uhr im Volkshaus in St. Michael i.O. statt.

Weitere Bilder und Videos sowie Medienbeiträge findet man auf unserer Homepage oder auf unseren Social Media-Kanälen Facebook und Instagram.

Plastic Free Compost

FFG-Projekt

Weniger Störstoffe im Biomüll

Kunststoffe in Bioabfällen stellen einen Störstoff dar, der den Prozess der biologischen Behandlung stören. Seit 2022 beschäftigt sich eine Arbeitsgruppe in einem dreijährigen FFG-Projekt mit diesem Thema, bei der auch der AWW Leoben Partner ist. Die Forschungsgruppe besteht neben der Montanuniversität Leoben und dem Ingenieurbüro Wellacher aus Graz auch aus den Firmenpartnern Poschacher Kompost, Binder & Co und Komptech. Auch der AWW Mürzverband und die Graz Holding sind Projektpartner. Das erste Forschungsjahr ist im Herbst 2023 zu Ende gegangen. Im Anschluss wird auf die Aktivitäten und ersten Erkenntnisse eingegangen.

Im Zuge von Feldversuchen wurde der Eintrag von Störstoffen in die Bioabfälle ersichtlich. Vorwiegend in dicht bebauten Gebieten und im Geschossbau ist ein hoher Störstoffeintrag zu verzeichnen. Mit geeigneter Aufbereitungstechnik, aber auch durch gezielte Maßnahmen bereits bei der Sammlung soll dem Problem entgegengetreten und Lösungsansätze gefunden werden, mit dem Ziel, auch in dicht bebauten Gebieten mit schlechter Trennqualität einen möglichst störstoffarmen Kompost zu erzeugen.



Foto: Martin Wellacher



Foto: Josef Adam

So haben die Mitarbeiter:innen des AWW Leoben, basierend auf den Ergebnissen einer im Frühjahr 2023 durchgeführten Sichtung der Biomülltonnen von Sammeltouren in Leoben, gezielt Problemhaushalte besucht und hier eine Abfallberatung durchgeführt. Dabei wurden neben Vorsammelhilfen (Müllis) auch verstärkte Einstecksäcke (Einweg-Sammelhilfen) aus Papier im Zuge des Testzeitraums kostenlos ausgegeben. Mit den verteilten Säcken konnte ca. 1 Monat der Bioabfall gesammelt werden. Bei einem Vergleich des Inhalts eines Sammelfahrzeuges vor und nach dieser Aktion zeigte sich, dass eine Reduktion der Fehlwürfe, in erster Linie von Kunststoffsäcken, möglich ist. Die Detailergebnisse liegen dem AWW Leoben vor und sollen im Zuge der im Winter stattfindenden Recy & DepoTech-Tagung vorgestellt werden.

Neben dieser durch die Montanuniversität und dem Ingenieurbüro Wellacher wissenschaftlich begleiteten Informationskampagne bildete der 2. Projektschwerpunkt Aufbereitungsversuche von kommunalen Bioabfällen bei der Graz Holding. Die Aufbereitung durch langsam laufende

Plastic Free Compost-Projekt

FFG-Projekt

Zerkleinerungsaggregate der Firma Komptech führte zu einem Öffnen der Kunststoffsäcke, ohne diese in kleine Kunststoffteilchen zu zerreißen. Auch der Gutmaterialverlust über das Überkorn in der angeschlossenen Siebung mittels Sternsieb bei 110 mm Maschenweite ist dadurch deutlich geringer. Im Zuge der Demonstrationsversuche zeigte sich, dass das Sortierergebnis bzw. die Störstoffabtrennung abhängig vom Störstoffgehalt der Bioabfallfraktionen ist. Wenn das Inputmaterial einen Störstoffgehalt von 4 Masse-% übersteigt, ist eine vertiefende Aufbereitung des Unterkorns <110 mm durch eine weitere Siebung bei etwa 50 mm notwendig. Details zu den Versuchen werden ebenfalls bei der Recy & DepoTech vorgestellt.



Die eigentliche Behandlung (Vergärung oder Kompostierung) der Bioabfälle findet unter minimalem mechanischem Energieeintrag statt, dadurch kann die Vervielfachung der (Kunststoff-)teileanzahl reduziert werden. Bei der Nachbereitung des Rohkomposts wird das zuvor abgeschiedene Überkorn mittels mehrstufiger

Fotos: Martin Wellacher

Windsichtung von Störstoffen befreit. Es zeigt sich, dass ein einfacher Überband-Windsichter von seiner Wirkung her nicht ausreichend ist. Nur gut gereinigtes Überkorn kann wieder dem Inputmaterial zugeführt werden.

Ebenfalls Gegenstand der Untersuchungen im Projekt war, Aussagen über die Vervielfältigungsraten von Kunststoffteilchen beim Kompostierungsprozess zu treffen, mit dem Ergebnis, dass bei wöchentlicher Manipulation der Rotte durch einen Umsetzer über die Dauer von zehn Wochen die ca. 50-fache Teileanzahl an

LDPE-Säcken und die ca. 2-fache Teileanzahl an Kunststoff-Blumentöpfen zu verzeichnen war. Aus diesem Grund erscheint die Verbesserung der Sammlung und die Erhöhung der Ausschleusung von Störstoffen vor dem eigentlichen Rotteprozess umso wichtiger.

Die Ergebnisse aus dem 2. Forschungsjahr werden in im nächsten Jahresbericht 2024 veröffentlicht.



Hermit Leer-Projekt

in Zusammenarbeit mit der Gemeinde Leoben, Stadtteil Lerchenfeld

Am 24.05.2023 fand im Leobener Stadtteil Lerchenfeld ein Hermit Leer-Aktionsvormittag zum Thema „Altbatterien und -akkus“ statt. Zu diesem Zweck besuchten die Gemeinderätin Anita Hornbacher, Sabine Reinwald in Vertretung des Gemeinderates Alfred Reinwald und die Abfallberaterin Marion Read die Haushalte der Zeilen und der Nikolaus Lenau-Straße. Wie erwartet, waren einige Mieter:innen nicht zuhause, jedoch jene, die der Gruppe die Tür öffneten, waren sehr interessiert.

Das Hermit-Leer-Fahrzeug der Abfallberaterin diente wieder als „Stützpunkt“. Insgesamt konnten an diesem Vormittag beachtliche 8,34 kg Altbatterien und -akkus abgesammelt und im Altstoffsammelzentrum Leoben fachgerecht fürs Recycling vorbereitet werden.

Vielen Dank an dieser Stelle an die beiden Helferinnen, Frau GR Hornbacher und Frau Reinwald sowie dem Team des Altstoffsammelzentrums Leoben für die Übernahme und Versorgung der gesammelten Wertstoffe.



HermitLeer.at - Aktion am 24.05.2023

Wir sammeln alte Batterien und Akkus direkt bei Ihnen an der Wohnungstür!

Warum?
Alte Batterien und Akkus sind nie ganz leer, d.h., sie können sich gegenseitig kurzschließen und Brände auslösen. Wir möchten mit der Aktion genau das verhindern und das Bewusstsein dafür schärfen, sie so rasch als möglich und richtig zu entsorgen.

Wenn Sie also alte Batterien und Akkus zuhause aufbewahren, bitten wir Sie, sie dem Hermit Leer-Team zu übergeben, damit sie einer fachgerechten Entsorgung zugeführt werden können.

Wer?
Gemeinderäte der Stadt Leoben und in Zusammenarbeit mit dem Abfallwirtschaftsverband Leoben.
Halten Sie auch nach unserem Hermit Leer-Auto Ausschau!

Wann?
Mittwoch, den 24.05.2023 von 09.00 bis 12.00 Uhr

Wo?
Lerchenfeld Zeile A bis H
Sie können Ihre alten Batterien und Akkus gerne auch von anderen Straßen vorbeibringen. Jede Batterie zählt!



URKUNDE

Die Elektroaltgeräte Koordinierungsstelle Austria GmbH gratuliert

Frau Marion Read
(Abfallwirtschaftsverband Leoben)

zur
NOMINIERUNG
zum
ELEKTRO-NICK 2023

Mag. Elisabeth Gleißner
Geschäftsführerin



(Fotos: Marion Read)

Der Abfallwirtschaftsverband Leoben hat sein Hermit-Leer Projekt eingereicht und wurde von der Jury der Elektroaltgeräte Koordinierungsstelle für die Verleihung des **Elektro-Nicks 2023 nominiert**. Die Preisverleihung fand am 25.04.2023 im Rahmen des jährlichen Abfallberater:innen-Workshops statt. Den ersten Platz belegten unsere Kollegin Sonja Haider aus Liezen mit ihrem Projekt „Oskar und Olivia“. Wir gratulieren ihnen an dieser Stelle aufs Herzlichste! Platz zwei belegte Kollegin Ingrid Pirgmayr, MA48, Platz drei Dominik Tischlinger, Stadtbetriebe Steyr.

Pilotprojekt „Dezentrale Sammlung von Alt Speisefett“

Das Pilotprojekt in Kooperation mit der Firma Münzer Bioindustrie hat sich weiterentwickelt. Es wurden an ausgewählten Standorten in Leoben Alt Speisefettcontainer aufgestellt. Die Abgabe von Alt Speisefett ist nun an folgenden Standorten möglich:

- Jugend am Werk, Schießstattstraße 10a
- Parkplatz Seegrabenstraße 45
- Seniorenwohnhäuser Roseggerstraße
- Steigtalstraße Göß (neben Bäckerei)
- Europaplatz Lerchenfeld (Billa)
- Kerpelystraße 57 Donawitz
- Josef Heißl-Straße (Billa Plus)



(Foto: Münzer Bioindustrie)

Im Jahr 2023 konnten 1232 Kilo Alt Speisefette und -öle über diese dezentralen Sammelbehälter stofflichen Verwertung (Biodiesel) zugeführt werden.

AWV auf Achse Die Abfallberater:innen

Die Abfallberaterin **Edith Stöcklmayr** war im Jahr 2022 bei 45 Kindergartengruppen, hat 145 Stunden in verschiedenen Volksschulklassen gehalten, 7 Stunden in Mittelschulen gearbeitet, 2 Exkursionen in ASZs betreut sowie 9 Stunden Kindern Nichtdeutscher Sprache spezielle Programme geboten.



(Fotos: Edith Stöcklmayr)

AWV auf Achse

Die Abfallberater:innen

Edith Stöcklmayr hat weiters 1 Stunde im Wahlpflichtfach Umweltkonferenz beigesteuert, 3 Ferienaktionen betreut und 8 x bei Jugend am Werk Eisenerz Umweltprogramme durchgeführt.



Die Abfallberaterin **Marion Read** hat im Jahr 2023 15 Stunden Abfallberatung bei den Bürger:innen sowie 6 Workshops bei der Lebenshilfe Leoben und Jugend am Werk Leoben, sowie den Seniorenwohnhäusern und im Altstoffsammelzentrum durchgeführt. Des Weiteren war sie 31 Stunden in verschiedenen Kindergärten, bei einem Ausflug in den Wald mit dem Jäger, 87 Stunden in verschiedenen Volksschulklassen und 4 Stunden in der Mittelschule mit diversen Umweltthemen zu Gast. Insgesamt hat sie Besucher:innen 6 Stunden lang durchs Altstoffsammelzentrum Leoben begleitet. Tür-zu-Tür-Beratungen in Lerchenfeld (Hermit-Leer, Plastikfreier Biomüll, getrennte Verpackungssammlung sowie Elektroaltgeräte und Batterien), Teilnahme an der Umweltschutzfahrt der Gemeinde Niklasdorf nach Graz, Weiterbildungen, Mithilfe bei der Öko-Kids-Ferienbetreuung und Verbandsversammlungen runden die Tätigkeiten außer Haus ab.



Der Abfallberater **Ing. Anton Trautmann** hat den Frühjahrsputz mitorganisiert, war bei Umweltausschusssitzungen dabei, hat an Besprechungen anlässlich der Umstellung der Glassammlung von Schütt-auf das Hubsystem in drei Gemeinden teilgenommen und erledigte die Vorarbeiten für die Umstellung. Zudem erfolgten Beratungen der Mitarbeiter:innen in Altstoffsammelzentren.

Des Weiteren führte er gewerbliche Abfallberatungen durch und war Teil des Plastic Free Compost-Projektteams.

AWV auf Achse

Der Praktikant

Der Abfallwirtschaftsverband Leoben hatte im Februar 2023 wieder Verstärkung durch einen Praktikanten, Student der Montanuniversität Leoben. Dieser setzte sein Projekt fort, die Leobner Student:innenwohnhäuser zu besuchen, die Mülltrennung vor Ort zu kontrollieren und seine Strategie zu überprüfen, die Getrenntsammlung in diesen Häusern zu verbessern, die er beim letzten Praktikum implementiert hatte.

Er besuchte wieder alle Student:innenwohnhäuser, sprach mit Bewohnerinnen und Bewohnern, sowie den Hausleitungen, entwarf und verteilte Informationsmaterialien in den unterschiedlichsten Sprachen an die neu eingezogenen Student:innen.

Durch die ständigen Ein- und Auszüge ist es besonders in diesen Wohnhäusern extrem schwierig, eine dauerhafte Verbesserung der richtigen Mülltrennung zu erreichen. Auch zeigen sich manche Häuser kooperativer als andere. Wir sind sehr stolz auf unseren Praktikanten, der in mühevoller Arbeit versucht hat, seinen Mitstudierenden die bei uns gesetzlich vorgeschriebene Mülltrennung näher zu bringen.



(Fotos: Moritz Schmid)

Kinder-Ferienprogramme in den Verbandsgemeinden

Auch im Jahr 2023 fanden **Öko Kids-Veranstaltungen** im Rahmen der „Sommersport & Spaß“- bzw. „Wintersport & Spaß“-Aktionen statt:

Die Naturpädagogin Mag.^a Bettina Mirtner-Lausecker nahm die Kinder mit auf Spurensuche in der Natur unter dem Titel „Der Natur auf der Spur“. Outdoorguide Michael Kreutzer startete beim „Bergmandl“ mit seiner **Erlebniswanderung**, auf der Schätze vergraben wurden. Kräuterpädagogin Katrin Nestler bastelte mit den Kindern **Windräder** und zeigte ihnen, wie man **Samenbomben** herstellt. Maximilian Erker lud die Kinder ein, unter dem Motto „Die Erde dreht sich, und alles bewegt sich“ in die Leichtathletik hineinzuschluppeln, und in der Tischlerei des Wirtschaftshofes Leoben fertigten sie einen **Schemel** an. Handwerklich ging es im Altstoffsammelzentrum zu. Dort waren die **Repair Kids** unter der Anleitung von Heribert Prein damit beschäftigt, die verschiedenen Werkzeuge kennenzulernen und selber zu hämmern, zu schrauben und zu sägen.

Ein besonderes Highlight des Jahres war der **Besuch bei der Freiwilligen Feuerwehr Leoben Stadt**. Diese Veranstaltung musste im Vorjahr leider aufgrund des heftigen Regens und der damit verbundenen vermehrten Einsätze der Feuerwehr abgesagt werden.



Kinder-Ferienprogramme in den Verbandsgemeinden



(Fotos: Brigitte Rainer)

Die Kinder befassten sich in den Ferien mit dem Element Wasser, gestalteten Einkaufstaschen aus alten T-Shirts und hatten viel Spaß beim Chaos-Spiel.

Großer Steirischer Frühjahrsputz 23.3. - 6.5.2023

Im Zeitraum des „Großen Steirischen Frühjahrsputzes“ schwärmten in allen Verbandsgemeinden wieder zahlreiche Gruppen, aber auch Einzelpersonen jeden Alters aus, um die Steiermark von achtlos weggeworfenem Müll zu befreien. Der AWW versorgte sie mit den nötigen Utensilien.



(Foto: Thomas Steininger)

(Fotos: Marion Read)

Beim Abschlussevent im ASZ Leoben konnten sich die fleissigen Teilnehmer:innen am Grillbuffet stärken.



(Fotos: Land Steiermark)

4 AUFGABT

Müllsammeln aus Liebe zur Region

KOMMUNEN
Das Leobener Team... Müllsammeln aus Liebe zur Region...
Einleuchtend mit gutem Beispiel vorangehen...
WORT DER WOCHE
DAS BEWEGT UNS
INHALT

8005 Kapfenberg, Gräzer Straße 78 B
Tel. 03042/2356, www.marichhofer.at
© Marichhofer GmbH

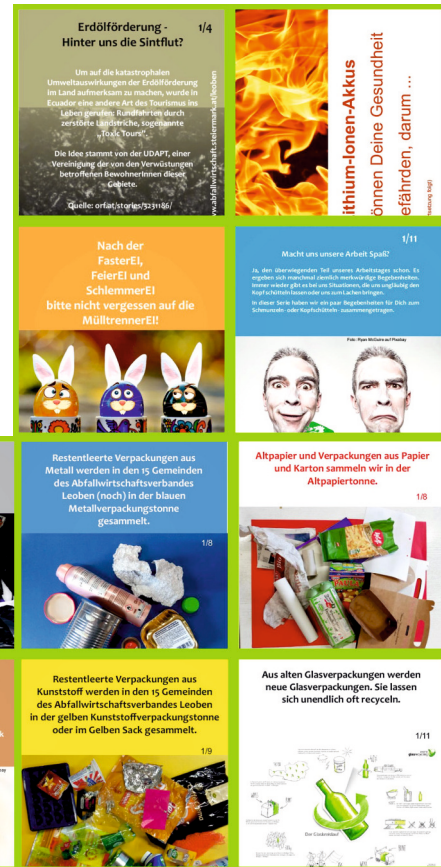
Quelle: Woche Obersteiermark

AWV auf Social Media

Wir posten fast täglich selbst erstellte Serien und Einzelpostings und von der Verpackungskoordinierungsstelle oder Elektro-Altgeräte-Koordinierungsstelle zur Verfügung gestellte Beiträge auf unserem Facebook- und Instagram-Kanal.

Des Weiteren teilen wir Beiträge anderer User, wenn sie für die Abfallwirtschaft, die Umwelt, Regionalität, Mobilität, Klima und Nachhaltigkeit relevant sind. Die Postings sind der Vollständigkeit halber auch auf unserer Homepage verlinkt.

Die Beiträge sind heiter bis ernst und sorgen in den verschiedenen Gruppen, in denen der AWV Leoben postet, immer wieder für reichlich Diskussionsstoff.



Natürlich sind wir sehr bemüht, einen wertschätzenden und freundlichen Umgangston zu pflegen. Zugegebenermaßen fällt das angesichts der Kommentare, die gelegentlich zum Kopfschütteln verleiten, manches Mal nicht so leicht.

Nicht umsonst werden die Sozialen Medien auch „Unsoziale Medien“ genannt.

Der Abfallwirtschaftsverband Leoben und das Altstoffsammelzentrum Leoben hatten Besuch:

Das Regionalmanagement Obersteiermark Ost GmbH drehte kurze Videos für seinen TikTok-Kanal.

Die Links zu den Tik-Tok-Videos des Kanals Obersteierstark finden Sie ebenfalls auf unserer Homepage

www.abfallwirtschaft.steiermark.at/leoben

AWV in den Printmedien



„Wenn dem Karton die Luft ausgeht, ist mehr Platz in der Altpapierkiste“
 Unter diesem Motto wurde am Freitag, dem 21. April 2023, im Siedlungsgebiet der Kärntner Straße die richtige Entsorgung von Papier und vor allem den Umgang mit Kartongäben informiert. Musikalisch wurde die Aktion vom Kindergarten Lerchenfeld umrahmt.

Leoben sagt dem „Fett“ den Kampf an
 Erweitertes kostenloses Angebot zur Rückgabe von Altspeiseöl dank sieben neuer Container
 Die Stadt Leoben hat ein erweitertes kostenloses Angebot zur Rückgabe von Altspeiseöl in sieben neuen Containern im Leobener Stadtgebiet eingeführt. Das Angebot ist ab sofort für alle Haushalte in Leoben, Lannach und Lienz verfügbar. Die Container sind an verschiedenen Stellen im Stadtgebiet aufgestellt, darunter in den Kindertagesstätten, in den Schulen und in den öffentlichen Gebäuden. Die Rückgabe von Altspeiseöl ist kostenlos und kann jederzeit erfolgen. Die Container sind für die Rückgabe von Altspeiseöl aus allen Haushaltsgeräten geeignet, die bis zu 10 Litern Altspeiseöl enthalten. Die Rückgabe von Altspeiseöl ist ein wichtiger Beitrag zur Umweltschutz und zur Reduzierung des Altspeiseöls. Die Container sind für die Rückgabe von Altspeiseöl aus allen Haushaltsgeräten geeignet, die bis zu 10 Litern Altspeiseöl enthalten. Die Rückgabe von Altspeiseöl ist ein wichtiger Beitrag zur Umweltschutz und zur Reduzierung des Altspeiseöls.

Sommerrauftakt

St. Michael. Am 21. Juni findet in St. Michael der zweite Umweltspektakel statt.
 Chancen auf schonenden Umgang mit Energie und mit Rohstoffen stecken in vielen Bereichen des alltäglichen Lebens. Darauf möchte der Abfallwirtschaftsverband (AWV) der Gemeinden des Bezirks Leoben Edith Stöckmayr und Marion Read vom Organisationsteam des AWV „und auch die maximale Anzahl, die wir vernünftigerweise unterbringen können.“ Bei Schließung gibt es für Aussteller auf dem Freigeleände die Möglichkeit, in den zweiten Saal des Volkshauses auszuweichen. Die Tierschutz Stars des Kirtags würden allerdings nicht mit Gleichmut begegnen – die Vierbeiner des Verens Eschertung sind auch heute zu Gast. Was Eschertung

Komm, gemma Umweltspektakel schauen!

Nach dem gelungenen 1. Umweltspektakel im Vorjahr gibt es am 21. Juni 2023 von 9 bis 17 Uhr im und rund um das Volkshaus St. Michael in der Obersteiermark eine Fortsetzung. Der Abfallwirtschaftsverband Leoben präsentiert beim 2. Umweltspektakel wieder Gemeinden, Betriebe, Institutionen, Schulen, Vereine und Privatpersonen aus dem Bezirk Leoben, die sich in den Bereichen Umweltschutz, Abfallwirtschaft, Recycling, Reparatur, nachhaltige und regionale Produkte, Wiederverwendung und Klimaschutz engagieren.



Beim ersten Umweltspektakel herrschte großes Publikuminteresse.

Info
 2. Umweltspektakel des Abfallwirtschaftsverbandes Leoben
 21. Juni 2023 von 9 bis 17 Uhr Volkshaus St. Michael in der Obersteiermark Eisenbichl 15

43 Ständerinnen zeigen, was es im Bezirk zu diesen Themen schon alles gibt. Viele Stände laden zum Selberausprobieren oder zum Einkauf besonderer Produkte ein. Müllautos und Spezialfahrzeuge der Feuerwehr sind wieder zu bestaunen, um auch die ökologischen Rassenmäher der Eiserntung im Einsatz. Ob Jung oder Alt, alle sind beim Umweltspektakel herzlich willkommen und auch für das leibliche Wohl ist gesorgt. **AWV LEOBEN**

Neue Container für Altspeiseöl

Leoben. Mit dem Aufstellen von sieben über das Stadtgebiet verteilten Sammelcontainern wurde in Leoben das Angebot zur Rückgabe von Altspeiseöl erweitert. Ab sofort können hier gefüllte verschleißene PET-Flaschen kostenlos entsorgt werden. Die Gebinde werden gesammelt und anschließend speziellen Anlagen in Biedlitz umgewandelt. Die Erträge werden der Stadt Leoben zur Verfügung gestellt. Das Pilotprojekt ist zum 1. Juni in Betrieb und hat eine Resonanz aus der Bevölkerung, die auch in anderen Gemeinden ausgesprochen wird.

Gelungene zweite Auflage des Umweltspektakels

St. Michael. Der Abfallwirtschaftsverband (AWV) der Gemeinden des Bezirks Leoben hat zur zweiten Auflage des Umweltspektakels ins Volkshaus St. Michael, Im Saal und im Freigeleände eingeladen. Auf dem Freigeleände hinter dem Haus versammelten insgesamt 46 Stände und um Kr. Nachbarn begrüßte die Eröffnung des Umweltspektakels. **LEUTE 43**

Chillen in Wald und Natur?

Du weißt ja sicher, dass ...
 ... wenn die Sonne auf Deine achtlos weggeworfene Glasflasche trifft, darunter sehr hohe Temperaturen entstehen und ein Brand ausgelöst werden kann,
Schmeiß nix in die Natur!
 oder, dass ...
 ... auch achtlos weggeworfene Tischstühle Brände verursachen können.
 In dem Fall aber vergiffen die zahlreichen Chemikalien darin die Erde.

16 LOKALES

Edith Stöckmayr, GF Gernot Kreindl und Ingrid Winter (v.l.)
 Foto: Rimovitz

46 Standler stehen für 874 Arbeitsplätze

Gernot Kreindl, Geschäftsführer des Abfallwirtschaftsverbandes Leoben, lädt zum zweiten Umweltspektakel in St. Michael. In Leoben gibt es nun ein erweitertes kostenloses Angebot zur Rückgabe von Altspeiseöl mit sieben neuen Containern.

Leoben Stadt erweitert Sammelcontainern für Altspeiseöl

Leoben. Die Stadt Leoben hat ein erweitertes kostenloses Angebot zur Rückgabe von Altspeiseöl in sieben neuen Containern im Leobener Stadtgebiet eingeführt. Das Angebot ist ab sofort für alle Haushalte in Leoben, Lannach und Lienz verfügbar. Die Container sind an verschiedenen Stellen im Stadtgebiet aufgestellt, darunter in den Kindertagesstätten, in den Schulen und in den öffentlichen Gebäuden. Die Rückgabe von Altspeiseöl ist kostenlos und kann jederzeit erfolgen. Die Container sind für die Rückgabe von Altspeiseöl aus allen Haushaltsgeräten geeignet, die bis zu 10 Litern Altspeiseöl enthalten. Die Rückgabe von Altspeiseöl ist ein wichtiger Beitrag zur Umweltschutz und zur Reduzierung des Altspeiseöls.

Altspeiseöl richtig und kostenlos entsorgen

In Leoben wurden sieben neue Sammelcontainer für kostenfreie Rückgabe von Altspeiseöl aufgestellt. Die Container sind an verschiedenen Stellen im Stadtgebiet aufgestellt, darunter in den Kindertagesstätten, in den Schulen und in den öffentlichen Gebäuden. Die Rückgabe von Altspeiseöl ist kostenlos und kann jederzeit erfolgen. Die Container sind für die Rückgabe von Altspeiseöl aus allen Haushaltsgeräten geeignet, die bis zu 10 Litern Altspeiseöl enthalten. Die Rückgabe von Altspeiseöl ist ein wichtiger Beitrag zur Umweltschutz und zur Reduzierung des Altspeiseöls.

Große Freude über Müllpanther in Gold

LEOBEN/LANNACH. Der zweite Umweltspektakel des Abfallwirtschaftsverbandes (AWV) Leoben, der im Juni stattfand, war ein voller Erfolg. Für das innovative Konzept wurde der AWV Leoben nun in Lannach mit dem „Goldenen Müllpanther“ in der Kategorie „Bester Abfallwirtschaftsverband 2023“ ausgezeichnet. Es freut mich besonders, dass

Erfolgreiche Wiederholung

Für AWV-Geschäftsführer Gernot Kreindl war nach dem positiven Rückmeldung im Vorjahr klar, dass es eine Wiederholung geben wird. Beträufe unmittelbar danach starteten die Planungen für 2023. Auch der diesjährige Kirtag im leobener Rathaus kam gut aus, stellte Kreindl zufrieden fest. Dank in Form von Rufener ging an Edith Stöckmayr und Marion Read sowie an Anton Trautmann, die für Organisation und den reibungslosen Ablauf verantwortlich waren. **Peter Daxner**

Goldener Müllpanther

Der Abfallwirtschaftsverband Leoben wurde beim 10. Interkommunalen Erfahrungsaustausch Mitte November in der Steinhalle in Lannach in der Kategorie „Bester Abfallwirtschaftsverband 2023“ mit dem „Goldenen Müllpanther“ ausgezeichnet. Im Beisein von Landesrätin Simone Schmiedbauer sowie der Leiterin des Referats Abfall- und Ressourcenwirtschaft des Landes Steiermark, Ingrid Winter, bekamen Geschäftsführer Gernot Kreindl und seine „Abfallberaterinnen“ Marion Read, Edith Stöckmayr und Anton Trautmann den Preis für den bereits zweimal durchgeführten „Umweltspektakel“ verliehen. Bürgermeister Kurt Wallner gratulierte in seiner Funktion als Obmann des Abfallwirtschaftsverbandes sehr herzlich zu dieser Auszeichnung. Die nächste Ausgabe des Umweltspektakels findet am 4.10.2024 wieder im Volkshaus in St. Michael statt.



V.l. Landesrätin S. Schmiedbauer, Abfallberaterinnen A. Trautmann, M. Read, E. Stöckmayr, G.G. Kreindl und Referatsleiterin I. Winter

AWV Leoben für Umweltspektakel ausgezeichnet

Leoben. Für seine Idee zum „Umweltspektakel“ wurde der Abfallwirtschaftsverband (AWV) Leoben beim diesjährigen interkommunalen Erfahrungsaustausch in Lannach mit dem „Goldenen Müllpanther“ gewürdigt. Die Verleihung des Preises erfolgte durch Landesrätin Simone Schmiedbauer und die Leiterin des Referats Abfall- und Ressourcenwirtschaft des Landes Ingrid Winter an AWV-Geschäftsführer Gernot Kreindl sowie seine Mitarbeiterinnen Marion Read, Edith Stöckmayr und Anton Trautmann. **Foto: Rimovitz**

Post aus Wien für den AWW Leoben



Wien - Österreich

Sg. Hr. DI Dr. Kreindl

Vielen, vielen Dank, dass
 Sie unsere Exkursion mitfinanzieren
 haben!! Es war super!!
 La Hilfe sowohl stark
 reu ^{Dani} Valentin ^{Ortner}
 SUBJON
 Lass Kevin Jena
 Schanny
 Dominik Jena M'ischi

ps: Heute auf "old school" mit der
 guten alten Aussichtsparte ☺



DI Dr.
 Gernot Kreindl
 Am Wirtschaftspark 11/
 8700 LEOBEN

Do not write below this line • Ne rien écrire au dessous de cette ligne • Schreiben Sie nicht unterhalb dieser Zeile • Non scrivere sotto questa linea • No escribir por debajo de esta línea

Teilnahme an Tagungen und Fortbildungen

- 01.03.2023 Webinarreihe „Klimabildung im Kindergarten“ - „Online-Energieberatung“
Teilnehmerinnen: Edith Stöcklmayr, Marion Read
- 30.03.2023 Abfallberater:innenforum Graz-Lendhafen (Spaßbox)
- 17.04.2023 Webinarreihe „Klimabildung im Kindergarten“ - „Klimafreundliche Reinigung“
Teilnehmerinnen: Edith Stöcklmayr, Marion Read
- 09.05.2023 Webinarreihe „Klimabildung im Kindergarten“ - „Eltern als starke Partner“
Teilnehmerinnen: Edith Stöcklmayr, Marion Read
- 13.09.2023 Abfallberater:innen-Schulung in Söchau (2-tägig)
Teilnehmer:innen: Edith Stöcklmayr, Ing. Anton Trautmann, Marion Read
- 15.11.2023 Interkommunaler Erfahrungsaustausch Lannach
Teilnehmer:innen: DI Dr. Gernot Kreindl, Edith Stöcklmayr,
Ing. Anton Trautmann, Marion Read
- 07.12.2023 Abfallberater:innenforum Graz-Lendhafen (Re-Use-Herbst)
Teilnehmer: Ing. Anton Trautmann
- 13.12.2023 Methodenakademie: Plastik im Kreis gedacht
Teilnehmerinnen: Edith Stöcklmayr, Marion Read

Abfallmengen AWV Leoben

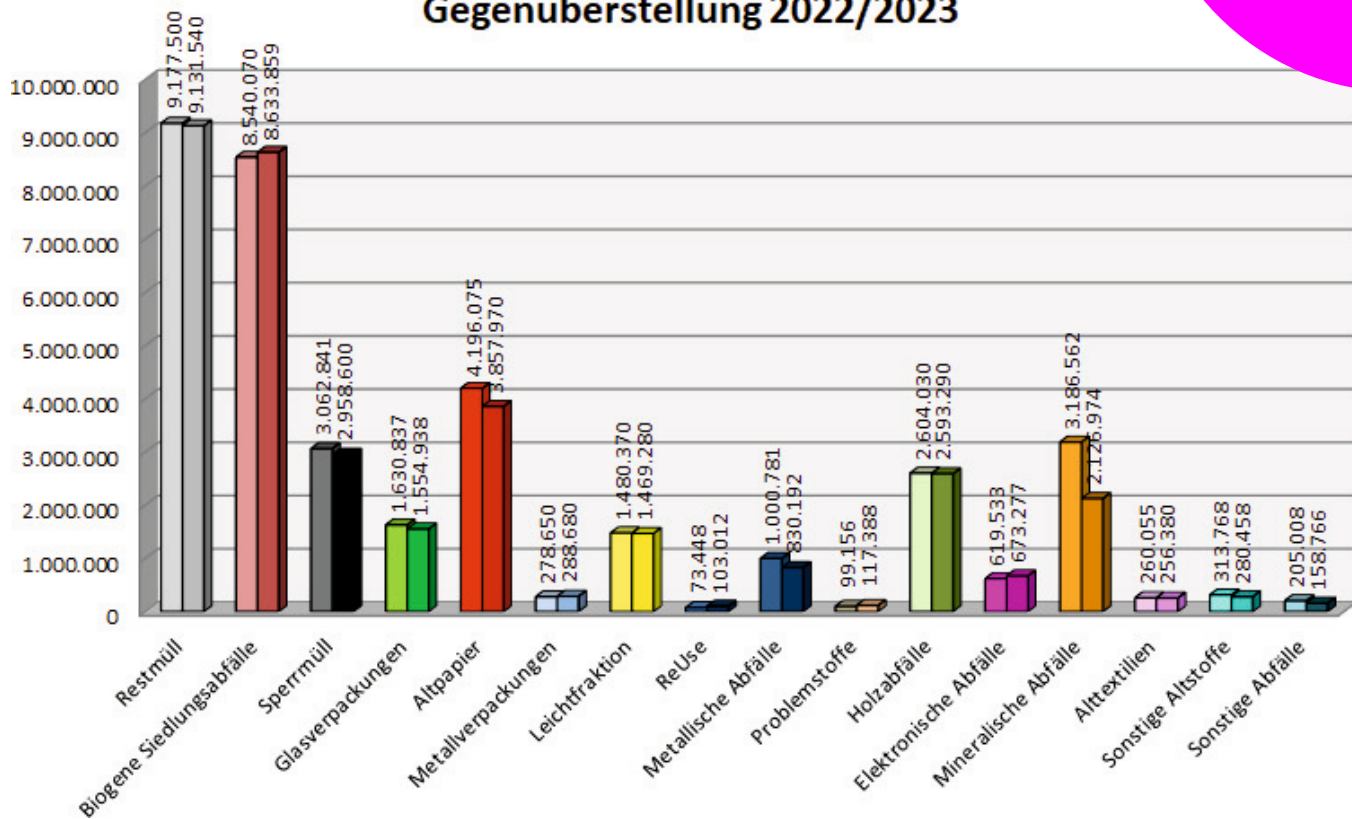
Abfallmengen des Abfallwirtschaftsverbandes Leoben

Gegenüberstellung 2022/2023

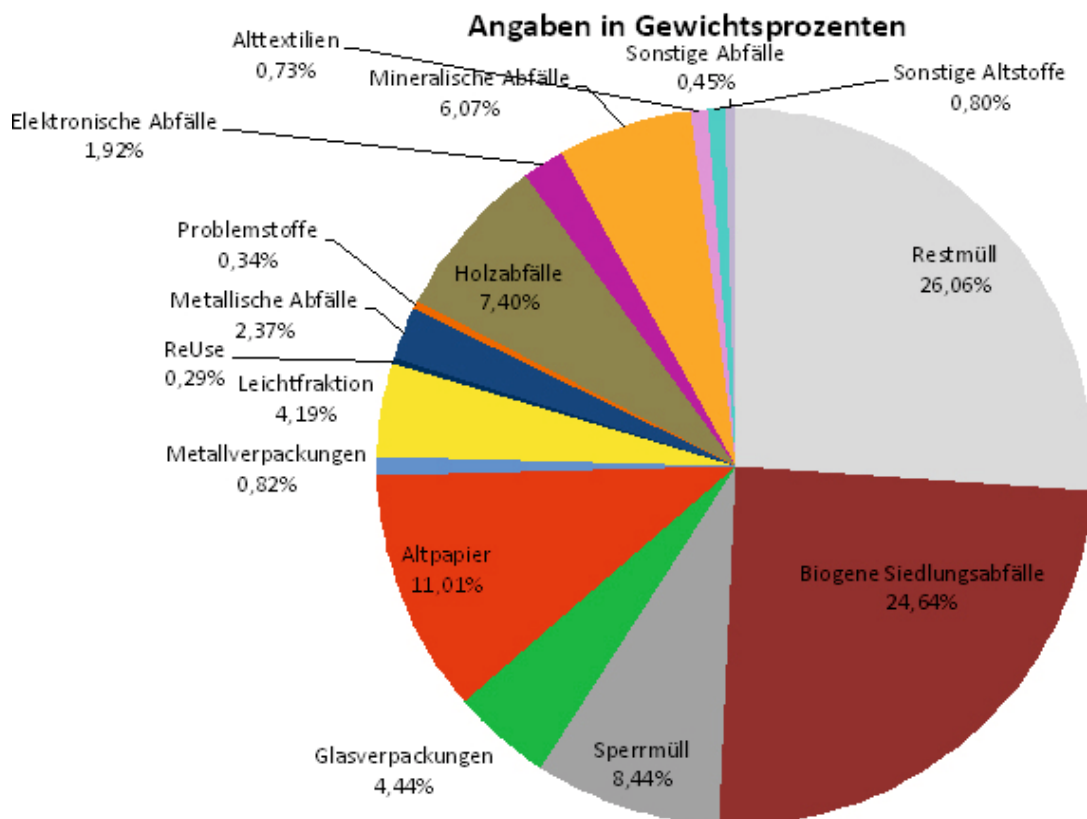
Einwohner: 64 354
Haushalte: 30 641
Haushalte mit Einzelkompostierung: 6 798

Abfallart	Gewicht (kg) 2022	Gewicht (kg) 2023	Veränderung (kg)	Veränderung (%)	Pro-Kopf -Aufkommen 2023 (kg)
Restmüll	9 177 500	9 131 540	-45 960	-0,50	141,90
Biogene Siedlungsabfälle	8 540 070	8 633 859	93 789	1,10	134,16
Biomüll	4 157 510	4 059 109	-98 401	-2,37	63,07
Friedhofsabfälle	135 520	162 040	26 520	19,57	2,52
Garten- und Parkabfälle	3 847 340	4 057 050	209 710	5,45	63,04
Mähgut, Laub	399 700	355 660	-44 040	-11,02	5,53
Sperrmüll	3 062 841	2 958 600	-104 241	-3,40	45,97
Glasverpackungen	1 630 837	1 554 938	-75 899	-4,65	24,16
Altpapier	4 196 075	3 857 970	-338 105	-8,06	59,95
Metallverpackungen	278 650	288 680	10 030	3,60	4,49
Leichtfraktion	1 480 370	1 469 280	-11 090	-0,75	22,83
ReUse	73 448	103 012	29 564	40,25	1,60
ReUse Sperrmüll	57 232	75 472	18 240	31,87	1,17
ReUse Elektrogeräte	16 216	27 540	11 324	69,83	0,43
Metallische Abfälle	1 000 781	830 192	-170 589	-17,05	12,90
Altmetall/ Eisenschrott	968 033	795 928	-172 105	-17,78	12,37
Kabel	11 976	13 952	1 976	16,50	0,22
NE-Metalle	20 772	20 312	-460	-2,21	0,32
Problemstoffe	99 156	117 388	18 232	18,39	1,82
Holzabfälle	2 604 030	2 593 290	-10 740	-0,41	40,30
Elektronische Abfälle	619 533	673 277	53 744	8,67	10,46
Lithiumionenakkus	1 456	1 314	-142	-9,75	0,02
Elektrokleingeräte mit Lithiumbatterier	1 047	1 604	557	53,20	0,02
Elektrokleingeräte	209 780	207 410	-2 370	-1,13	3,22
Elektrogroßgeräte	187 172	235 082	47 910	25,60	3,65
Kühlgeräte	123 312	116 582	-6 730	-5,46	1,81
Bildschirmgeräte	53 632	63 426	9 794	18,26	0,99
Lampen	2 621	3 576	955	36,44	0,06
Bleikakkumulatoren	29 436	32 864	3 428	11,65	0,51
Batterien unsortiert	11 077	11 419	342	3,09	0,18
Mineralische Abfälle	3 186 562	2 126 974	-1 059 588	-33,25	33,05
Bauschutt	3 092 542	2 037 904	-1 054 638	-34,10	31,67
Betonabbruch	15 560	0	-15 560	-100,00	0,00
Straßenaufbruch	6 700	8 140	1 440	21,49	0,13
Bodenaushub	32 320	27 340	-4 980	-15,41	0,42
Recycling-Baustoff	0	4 940	4 940	100,00	0,08
Gipskartonplatten	39 440	48 650	9 210	23,35	0,76
Alttextilien	260 055	256 380	-3 675	-1,41	3,98
Sonstige Altstoffe	313 768	280 458	-33 310	-10,62	4,36
Flachglas	77 640	60 740	-16 900	-21,77	0,94
Fette	29 699	26 330	-3 369	-11,34	0,41
Sonst. ausgehärtete Kunststoffabf.	105 568	78 014	-27 554	-26,10	1,21
Altreifen	100 861	115 374	14 513	14,39	1,79
Sonstige Abfälle	205 008	158 766	-46 242	-22,56	2,47
Asbestzement	119 205	79 360	-39 845	-33,43	1,23
Fahrzeuge	5 439	7 940	2 501	45,98	0,12
Überlagerte Körperpflegemittel	880	730	-150	-17,05	0,01
innerh. d. med. Bereichs gef. Abfälle	6 670	1 007	-5 663	-84,90	0,02
Arzneimittel nicht wassergefährdend	6 729	6 481	-248	-3,69	0,10
Kunststoffdispersionen	55 995	51 555	-4 440	-7,93	0,80
Kanülen	971	1 093	122	12,56	0,02
Mineralfasern	8 765	10 177	1 412	16,11	0,16
Toner	326	423	97	29,75	0,01
Diverse sonstigen Abfälle	28	0	-28	100,00	0,00
Gesamt	36 728 684	35 034 604	-1 723 644	-4,69	544,40

Abfallmengen des Abfallwirtschaftsverbandes Leoben Gegenüberstellung 2022/2023



Zusammensetzung des Gesamtmüllaufkommens des Abfallwirtschaftsverbandes Leoben 2023



Abfallmengen Eisenerz

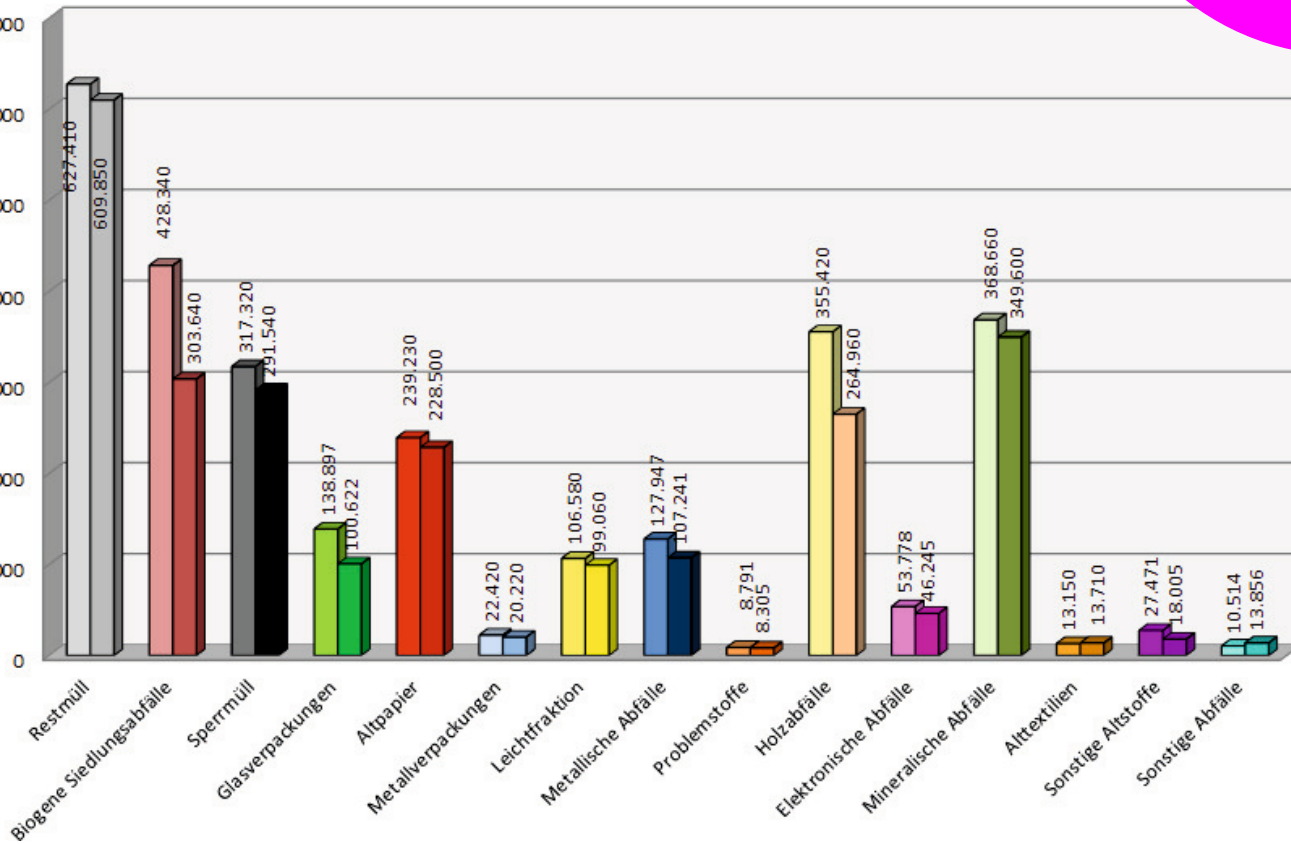
Abfallmengen der Stadtgemeinde Eisenerz

Gegenüberstellung 2022/2023

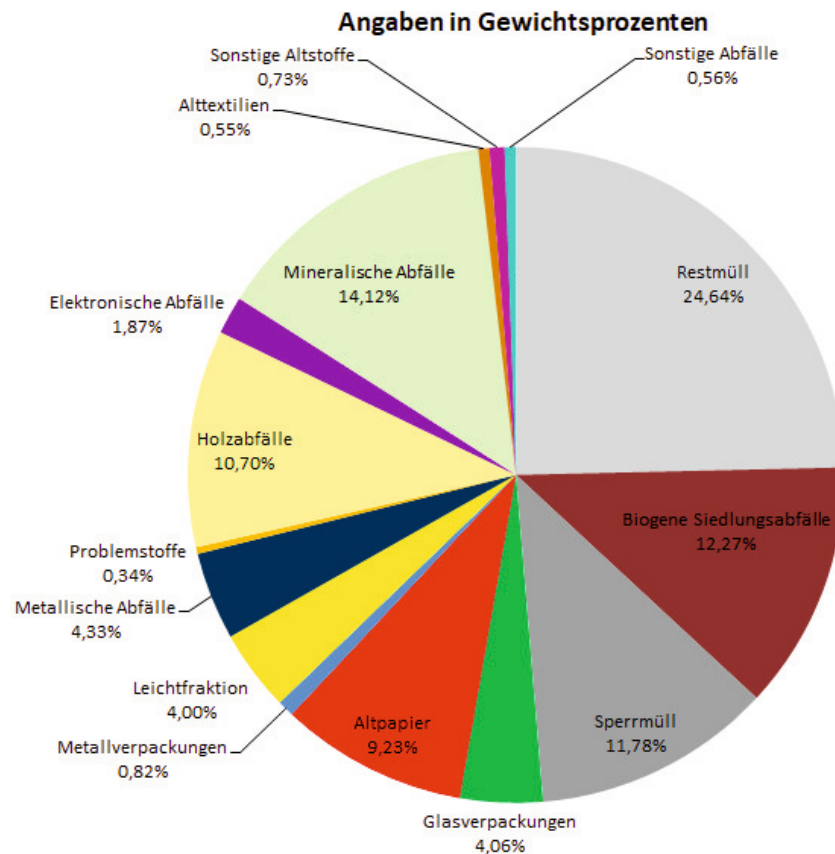
Einwohner: 3 444
Haushalte: 1 930
Haushalte mit Einzelkompostierung: 228

Abfallart	Gewicht (kg) 2022	Gewicht (kg) 2023	Veränderung (kg)	Veränderung (%)	Pro-Kopf -Aufkommen 2023 (kg)
Restmüll	627 410	609 850	-17 560	-2,80	177,08
Biogene Siedlungsabfälle	428 340	303 640	-124 700	-29,11	88,16
<i>Biomüll</i>	<i>204 400</i>	<i>188 440</i>	<i>-15 960</i>	<i>-7,81</i>	<i>54,72</i>
<i>Garten- und Parkabfälle</i>	<i>223 940</i>	<i>115 200</i>	<i>-108 740</i>	<i>-48,56</i>	<i>33,45</i>
<i>Mähgut, Laub</i>	<i>0</i>	<i>0</i>	<i>0</i>	<i>0,00</i>	<i>0,00</i>
Sperrmüll	317 320	291 540	-25 780	-8,12	84,65
Glasverpackungen	138 897	100 622	-38 275	-27,56	29,22
Altpapier	239 230	228 500	-10 730	-4,49	66,35
Metallverpackungen	22 420	20 220	-2 200	-9,81	5,87
Leichtfraktion	106 580	99 060	-7 520	-7,06	28,76
Metallische Abfälle	127 947	107 241	-20 706	-16,18	31,14
<i>Altmetall/ Eisenschrott</i>	<i>126 240</i>	<i>105 634</i>	<i>-20 606</i>	<i>-16,32</i>	<i>30,67</i>
<i>Kabel</i>	<i>1 707</i>	<i>1 607</i>	<i>-100</i>	<i>-5,86</i>	<i>0,47</i>
<i>NE-Metalle</i>	<i>0</i>	<i>0</i>	<i>0</i>	<i>0,00</i>	<i>0,00</i>
Problemstoffe	8 791	8 305	-486	-5,53	2,41
Holzabfälle	355 420	264 960	-90 460	-25,45	76,93
Elektronische Abfälle	53 778	46 245	-7 533	-14,01	13,43
<i>Lithiumionenakkus</i>	<i>106</i>	<i>129</i>	<i>23</i>	<i>21,70</i>	<i>0,04</i>
<i>Elektrokleingeräte</i>	<i>13 862</i>	<i>12 002</i>	<i>-1 860</i>	<i>-13,42</i>	<i>3,48</i>
<i>Elektrogroßgeräte</i>	<i>20 546</i>	<i>17 306</i>	<i>-3 240</i>	<i>-15,77</i>	<i>5,03</i>
<i>Kühlgeräte</i>	<i>9 937</i>	<i>8 664</i>	<i>-1 273</i>	<i>-12,81</i>	<i>2,52</i>
<i>Bildschirmgeräte</i>	<i>5 838</i>	<i>4 151</i>	<i>-1 687</i>	<i>-28,90</i>	<i>1,21</i>
<i>Lampen</i>	<i>273</i>	<i>214</i>	<i>-59</i>	<i>-21,61</i>	<i>0,06</i>
<i>Bleikakkumulatoren</i>	<i>1 960</i>	<i>2 760</i>	<i>800</i>	<i>40,82</i>	<i>0,80</i>
<i>Batterien unsortiert</i>	<i>1 256</i>	<i>1 019</i>	<i>-237</i>	<i>-18,87</i>	<i>0,30</i>
Mineralische Abfälle	368 660	349 600	-19 060	-5,17	101,51
<i>Bauschutt</i>	<i>368 660</i>	<i>349 600</i>	<i>-19 060</i>	<i>-5,17</i>	<i>101,51</i>
<i>Gips</i>	<i>0</i>	<i>0</i>	<i>0</i>	<i>0,00</i>	<i>0,00</i>
Alttextilien	13 150	13 710	560	4,26	3,98
Sonstige Altstoffe	27 471	18 005	-9 466	-34,46	5,23
<i>Fette</i>	<i>1 971</i>	<i>1 725</i>	<i>-246</i>	<i>-12,48</i>	<i>0,50</i>
<i>Altreifen</i>	<i>25 500</i>	<i>16 280</i>	<i>-9 220</i>	<i>-36,16</i>	<i>4,73</i>
Sonstige Abfälle	10 514	13 856	3 342	31,79	4,02
<i>Asbestzement</i>	<i>4 680</i>	<i>1 780</i>	<i>-2 900</i>	<i>-61,97</i>	<i>0,52</i>
<i>Innerh. d. med. Bereichs gef. Abfälle</i>	<i>0</i>	<i>0</i>	<i>0</i>	<i>0,00</i>	<i>0,00</i>
<i>Arzneimittel nicht wassergefährdend</i>	<i>828</i>	<i>362</i>	<i>-466</i>	<i>-56,28</i>	<i>0,11</i>
<i>Fahrzeuge</i>	<i>0</i>	<i>7 940</i>	<i>7 940</i>	<i>100,00</i>	<i>2,31</i>
<i>Kunststoffdispersionen</i>	<i>4 825</i>	<i>3 614</i>	<i>-1 211</i>	<i>-25,10</i>	<i>1,05</i>
<i>Künstliche Mineralfasern</i>	<i>83</i>	<i>40</i>	<i>-43</i>	<i>-51,81</i>	<i>0,01</i>
<i>Kanülen</i>	<i>98</i>	<i>120</i>	<i>22</i>	<i>22,45</i>	<i>0,03</i>
Gesamt	2 845 928	2 475 354	-370 574	-13,02	718,74

Abfallmengen der Stadtgemeinde Eisenerz Gegenüberstellung 2022/2023



Zusammensetzung des Gesamtmüllaufkommens der Stadtgemeinde Eisenerz 2023



Abfallmengen Kalwang

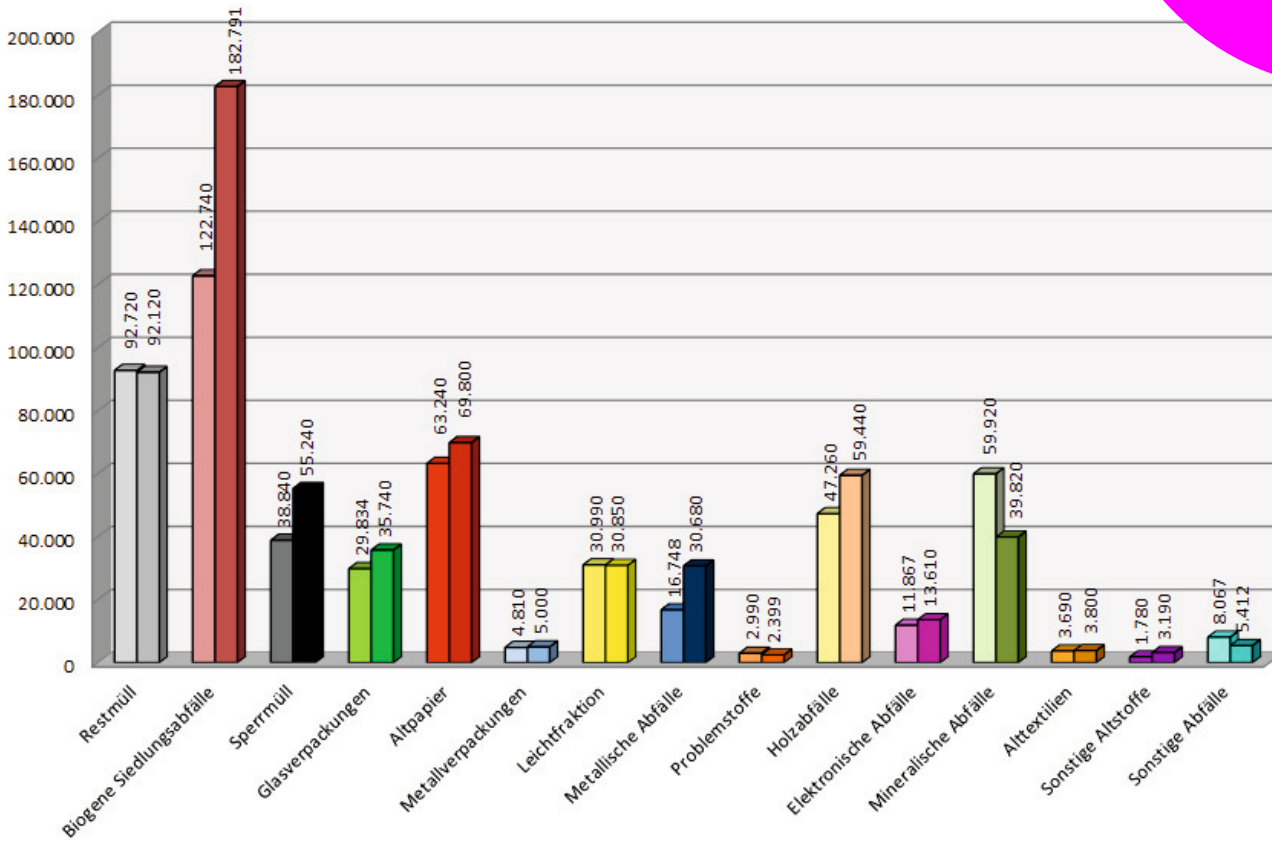
Abfallmengen der Marktgemeinde Kalwang

Gegenüberstellung 2022/2023

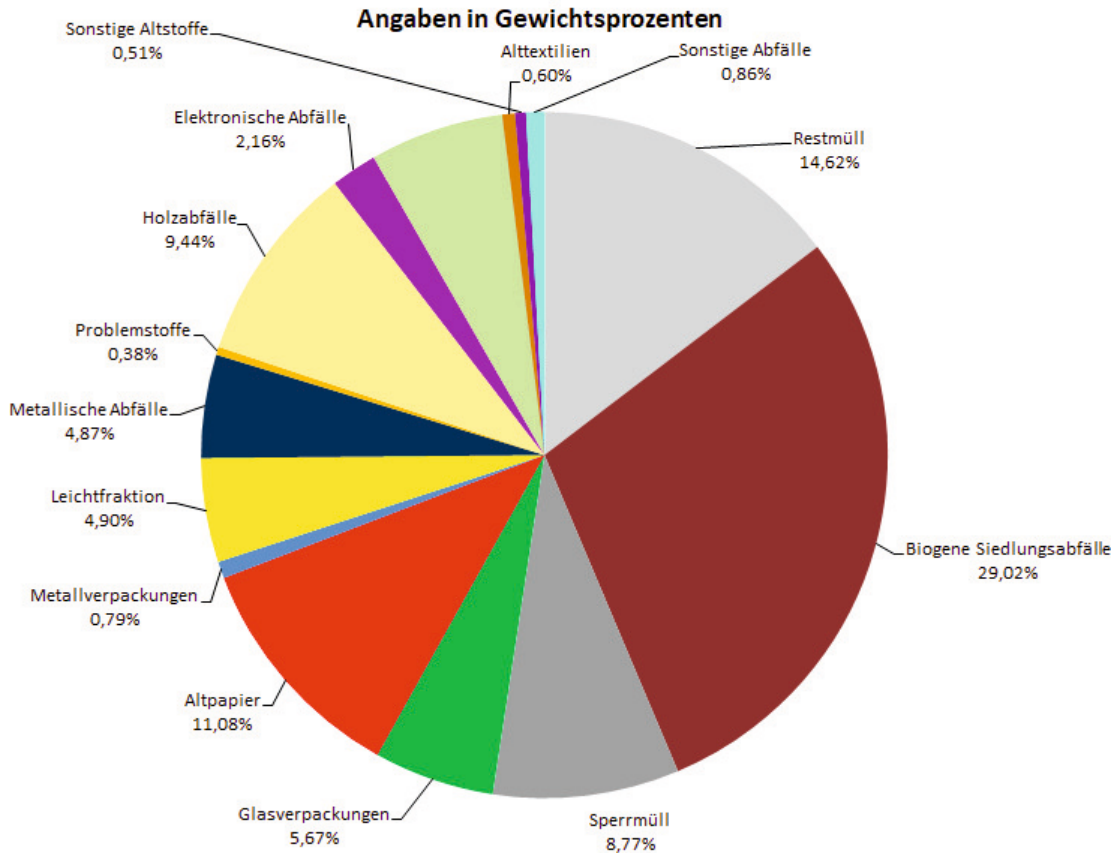
Einwohner: 999
Haushalte: 562
Haushalte mit Einzelkompostierung: 285

Abfallart	Gewicht (kg) 2022	Gewicht (kg) 2023	Veränderung (kg)	Veränderung (%)	Pro-Kopf -Aufkommen 2023 (kg)
Restmüll	92 720	92 120	-600	-0,65	92,21
Biogene Siedlungsabfälle	122 740	182 791	60 051	48,93	182,97
<i>Biomüll</i>	<i>90 740</i>	<i>94 791</i>	<i>4 051</i>	<i>4,46</i>	<i>94,89</i>
<i>Garten- und Parkabfälle</i>	<i>32 000</i>	<i>88 000</i>	<i>56 000</i>	<i>175,00</i>	<i>88,09</i>
Sperrmüll	38 840	55 240	16 400	42,22	55,30
Glasverpackungen	29 834	35 740	5 906	19,80	35,78
Altpapier	63 240	69 800	6 560	10,37	69,87
Metallverpackungen	4 810	5 000	190	3,95	5,01
Leichtfraktion	30 990	30 850	-140	-0,45	30,88
Metallische Abfälle	16 748	30 680	13 932	83,19	30,71
<i>Altmetall/ Eisenschrott</i>	<i>16 594</i>	<i>30 680</i>	<i>14 086</i>	<i>84,89</i>	<i>30,71</i>
<i>Kabel</i>	<i>154</i>	<i>0</i>	<i>-154</i>	<i>-100,00</i>	<i>0,00</i>
<i>NE-Metalle</i>	<i>0</i>	<i>0</i>	<i>0</i>	<i>0,00</i>	<i>0,00</i>
Problemstoffe	2 990	2 399	-591	-19,77	2,40
Holzabfälle	47 260	59 440	12 180	25,77	59,50
Elektronische Abfälle	11 867	13 610	1 743	14,69	13,62
<i>Lithiumionenakkus</i>	<i>19</i>	<i>50</i>	<i>31</i>	<i>163,16</i>	<i>0,05</i>
<i>Elektrokleingeräte</i>	<i>4 629</i>	<i>4 372</i>	<i>-257</i>	<i>-5,55</i>	<i>4,38</i>
<i>Elektrogroßgeräte</i>	<i>2 912</i>	<i>4 020</i>	<i>1 108</i>	<i>38,05</i>	<i>4,02</i>
<i>Kühlgeräte</i>	<i>2 652</i>	<i>2 398</i>	<i>-254</i>	<i>-9,58</i>	<i>2,40</i>
<i>Bildschirmgeräte</i>	<i>1 131</i>	<i>1 120</i>	<i>-11</i>	<i>-0,97</i>	<i>1,12</i>
<i>Lampen</i>	<i>130</i>	<i>0</i>	<i>-130</i>	<i>-100,00</i>	<i>0,00</i>
<i>Bleikakkumulatoren</i>	<i>0</i>	<i>1 650</i>	<i>1 650</i>	<i>100,00</i>	<i>1,65</i>
<i>Batterien unsortiert</i>	<i>394</i>	<i>0</i>	<i>-394</i>	<i>-100,00</i>	<i>0,00</i>
Mineralische Abfälle	59 920	39 820	-20 100	-33,54	39,86
<i>Bauschutt</i>	<i>59 920</i>	<i>39 820</i>	<i>-20 100</i>	<i>-33,54</i>	<i>39,86</i>
Alttextilien	3 690	3 800	110	2,98	3,80
Sonstige Altstoffe	1 780	3 190	1 410	79,21	3,19
<i>Fette</i>	<i>620</i>	<i>740</i>	<i>120</i>	<i>19,35</i>	<i>0,74</i>
<i>Altreifen</i>	<i>1 160</i>	<i>2 450</i>	<i>1 290</i>	<i>111,21</i>	<i>2,45</i>
Sonstige Abfälle	8 067	5 412	-2 655	-32,91	5,42
<i>Asbestzement</i>	<i>4 920</i>	<i>4 080</i>	<i>-840</i>	<i>-17,07</i>	<i>4,08</i>
<i>Fahrzeuge</i>	<i>1 220</i>	<i>0</i>	<i>-1 220</i>	<i>-100,00</i>	<i>0,00</i>
<i>Arzneimittel nicht wassergefährdend</i>	<i>134</i>	<i>101</i>	<i>-33</i>	<i>-24,63</i>	<i>0,10</i>
<i>Abfälle, nur innerhalb d. med. Bereichs</i>	<i>46</i>	<i>0</i>	<i>-46</i>	<i>-100,00</i>	<i>0,00</i>
<i>Künstliche Mineralfasern</i>	<i>208</i>	<i>409</i>	<i>201</i>	<i>96,63</i>	<i>0,41</i>
<i>Kunststoffdispersionen</i>	<i>1 539</i>	<i>822</i>	<i>-717</i>	<i>-46,59</i>	<i>0,82</i>
<i>Kanülen</i>	<i>0</i>	<i>0</i>	<i>0</i>	<i>0,00</i>	<i>0,00</i>
Gesamt	535 496	629 892	94 396	17,63	630,52

Abfallmengen der Gemeinde Kalwang Gegenüberstellung 2022/2023



Zusammensetzung des Gesamtmüllaufkommens der Gemeinde Kalwang 2023



Abfallmengen Kammern

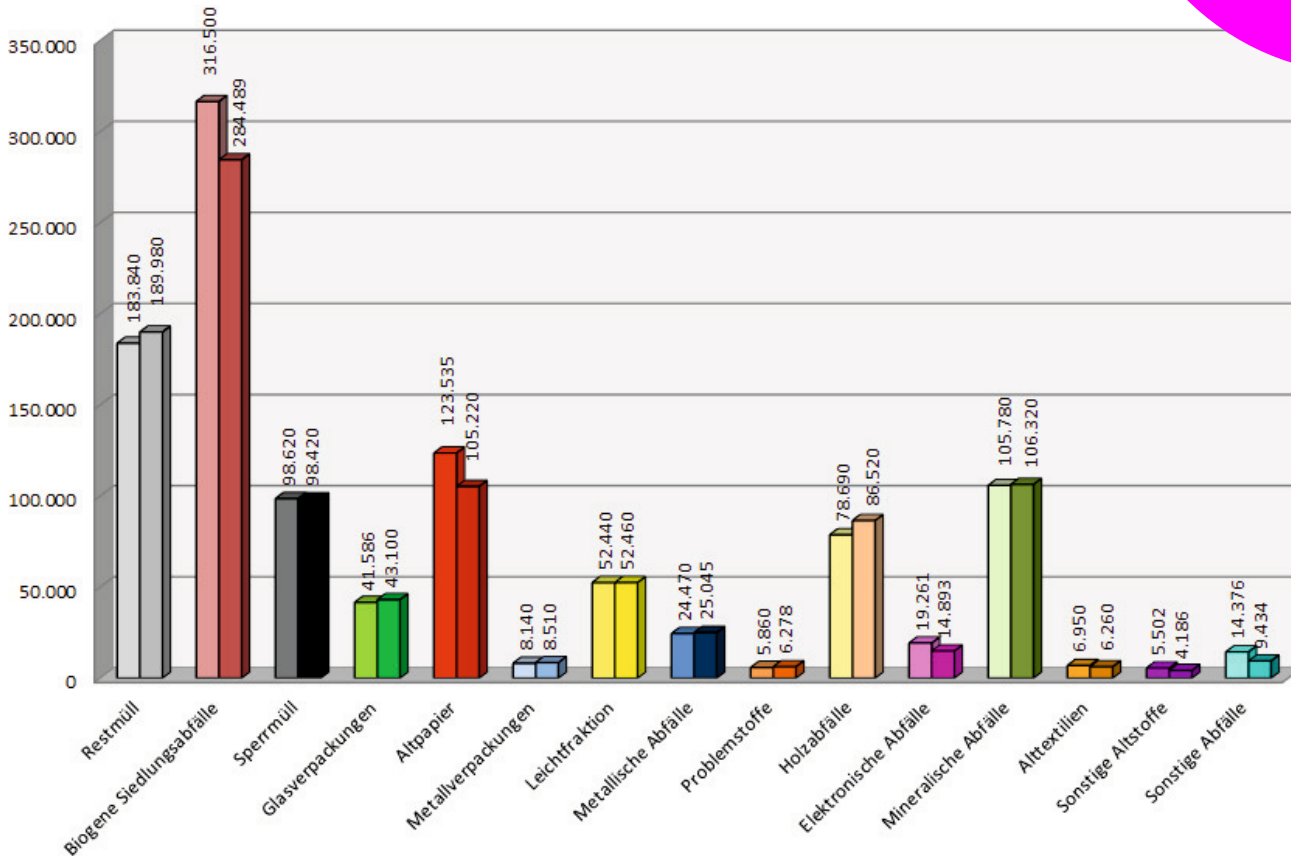
Abfallmengen der Gemeinde Kammern

Gegenüberstellung 2022/2023

Einwohner: 1 678
Haushalte: 678
Haushalte mit Einzelkompostierung: 330

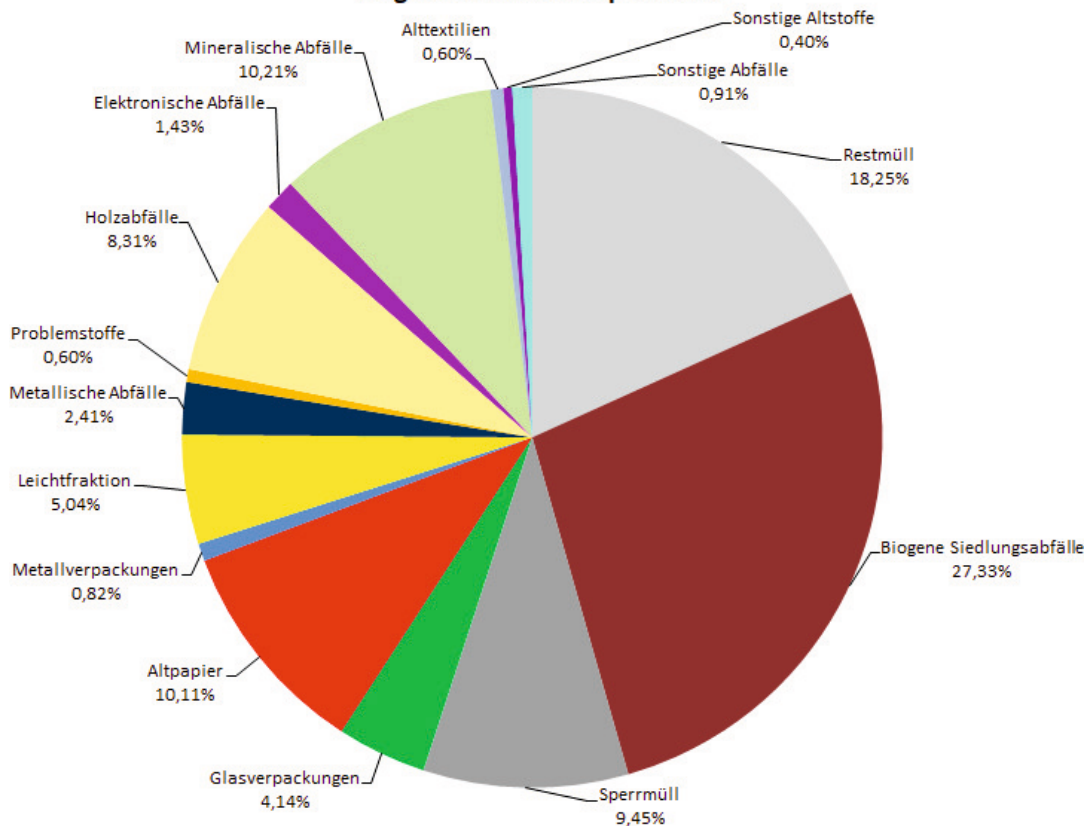
Abfallart	Gewicht (kg) 2022	Gewicht (kg) 2023	Veränderung (kg)	Veränderung (%)	Pro-Kopf -Aufkommen 2023 (kg)
Restmüll	183 840	189 980	6 140	3,34	113,22
Biogene Siedlungsabfälle	316 500	284 489	-32 012	-10,11	169,54
<i>Biomüll</i>	<i>89 260</i>	<i>98 669</i>	<i>9 408</i>	<i>10,54</i>	<i>58,80</i>
<i>Friedhofsabfälle</i>	<i>6 440</i>	<i>5 420</i>	<i>-1 020</i>	<i>-15,84</i>	<i>3,23</i>
<i>Garten- und Parkabfälle</i>	<i>220 800</i>	<i>180 400</i>	<i>-40 400</i>	<i>-18,30</i>	<i>107,51</i>
Sperrmüll	98 620	98 420	-200	-0,20	58,65
Glasverpackungen	41 586	43 100	1 514	3,64	25,69
Altpapier	123 535	105 220	-18 315	-14,83	62,71
Metallverpackungen	8 140	8 510	370	4,55	5,07
Leichtfraktion	52 440	52 460	20	0,04	31,26
Metallische Abfälle	24 470	25 045	575	2,35	14,93
<i>Altmetall/ Eisenschrott</i>	<i>24 080</i>	<i>25 045</i>	<i>965</i>	<i>4,01</i>	<i>14,93</i>
<i>Kabel</i>	<i>390</i>	<i>0</i>	<i>-390</i>	<i>-100,00</i>	<i>0,00</i>
Problemstoffe	5 860	6 278	418	7,13	3,74
Holzabfälle	78 690	86 520	7 830	9,95	51,56
Elektronische Abfälle	19 261	14 893	-4 368	-22,68	8,88
<i>Lithiumionenakkus</i>	<i>262</i>	<i>58</i>	<i>-204</i>	<i>-77,86</i>	<i>0,03</i>
<i>Elektrokleingeräte mit Lithiumbatterier.</i>	<i>195</i>	<i>0</i>	<i>-195</i>	<i>-100,00</i>	<i>0,00</i>
<i>Elektrokleingeräte</i>	<i>8 375</i>	<i>6 034</i>	<i>-2 341</i>	<i>-27,95</i>	<i>3,60</i>
<i>Elektrogroßgeräte</i>	<i>4 650</i>	<i>4 075</i>	<i>-575</i>	<i>-12,37</i>	<i>2,43</i>
<i>Kühlgeräte</i>	<i>2 680</i>	<i>2 333</i>	<i>-347</i>	<i>-12,95</i>	<i>1,39</i>
<i>Bildschirmgeräte</i>	<i>1 254</i>	<i>1 047</i>	<i>-207</i>	<i>-16,51</i>	<i>0,62</i>
<i>Lampen</i>	<i>116</i>	<i>50</i>	<i>-66</i>	<i>-56,90</i>	<i>0,03</i>
<i>Bleikakkumulatoren</i>	<i>1 273</i>	<i>1 049</i>	<i>-224</i>	<i>-17,60</i>	<i>0,63</i>
<i>Batterien unsortiert</i>	<i>456</i>	<i>247</i>	<i>-209</i>	<i>-45,83</i>	<i>0,15</i>
Mineralische Abfälle	105 780	106 320	540	0,51	63,36
<i>Bauschutt</i>	<i>104 900</i>	<i>106 320</i>	<i>1 420</i>	<i>1,35</i>	<i>63,36</i>
<i>Betonabbruch</i>	<i>880</i>	<i>0</i>	<i>-880</i>	<i>-100,00</i>	<i>0,00</i>
<i>Bodenaushub</i>	<i>0</i>	<i>0</i>	<i>0</i>	<i>0,00</i>	<i>0,00</i>
<i>Gipskartonplatten</i>	<i>0</i>	<i>0</i>	<i>0</i>	<i>0,00</i>	<i>0,00</i>
Alttextilien	6 950	6 260	-690	-9,93	3,73
Sonstige Altstoffe	5 502	4 186	-1 316	-23,92	2,49
<i>Fette</i>	<i>682</i>	<i>146</i>	<i>-536</i>	<i>-78,59</i>	<i>0,09</i>
<i>Altreifen</i>	<i>4 820</i>	<i>4 040</i>	<i>-780</i>	<i>-16,18</i>	<i>2,41</i>
Sonstige Abfälle	14 376	9 434	-4 942	-34,38	5,62
<i>Asbestzement</i>	<i>10 700</i>	<i>6 240</i>	<i>-4 460</i>	<i>-41,68</i>	<i>3,72</i>
<i>Künstliche Mineralfasern</i>	<i>707</i>	<i>761</i>	<i>54</i>	<i>7,64</i>	<i>0,45</i>
<i>Innerh. d. med. Bereichs gef. Abfälle</i>	<i>52</i>	<i>0</i>	<i>-52</i>	<i>-100,00</i>	<i>0,00</i>
<i>Arzneimittel nicht wassergefährdend</i>	<i>160</i>	<i>129</i>	<i>-31</i>	<i>-19,38</i>	<i>0,08</i>
<i>Kunststoffdispersionen</i>	<i>2 683</i>	<i>2 212</i>	<i>-471</i>	<i>-17,55</i>	<i>1,32</i>
<i>Kanülen</i>	<i>74</i>	<i>92</i>	<i>18</i>	<i>24,32</i>	<i>0,05</i>
Gesamt	1 085 550	1 041 115	-44 436	-4,09	620,45

Abfallmengen der Gemeinde Kammern
Gegenüberstellung 2022/2023



Zusammensetzung des Gesamtmüllaufkommens der Gemeinde
Kammern 2023

Angaben in Gewichtsprozenten



Abfallmengen Kraubath an der Mur

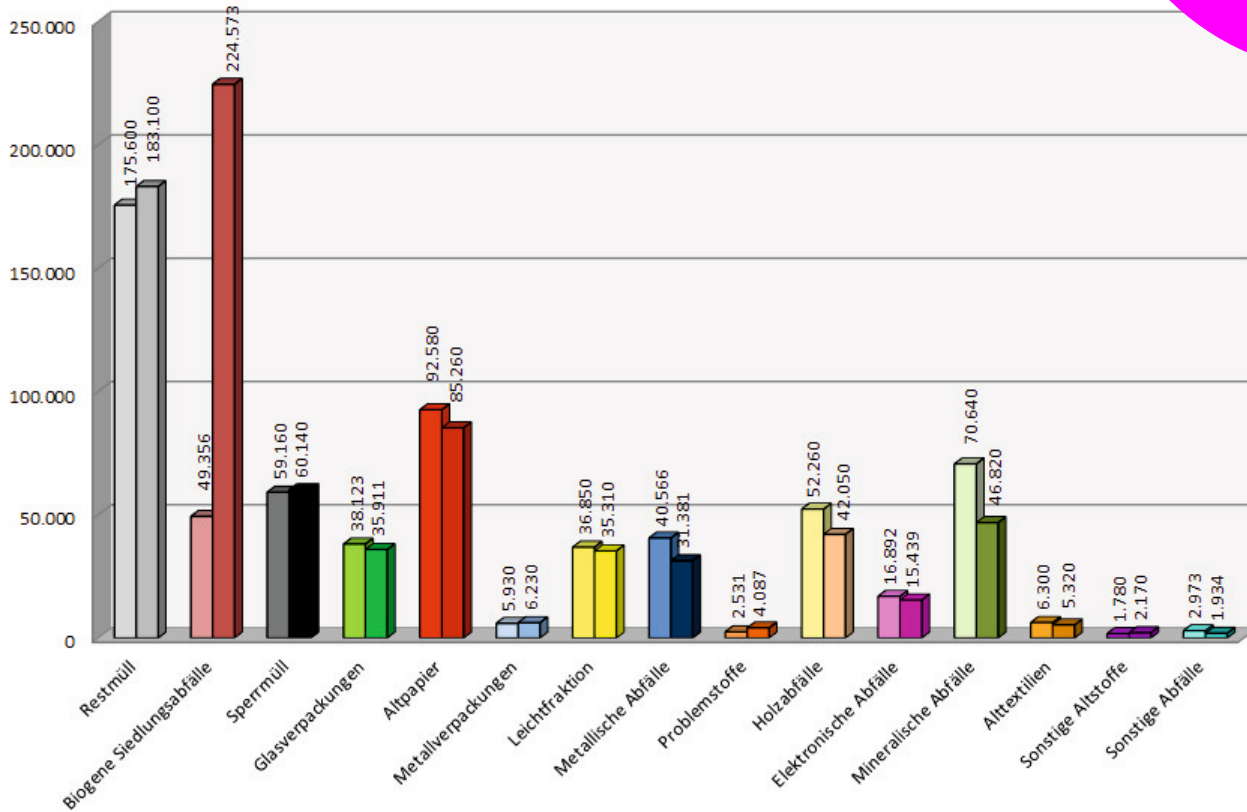
Abfallmengen der Marktgemeinde Kraubath

Gegenüberstellung 2022/2023

Einwohner: 1 355
Haushalte: 589
Haushalte mit Einzelkompostierung: 469

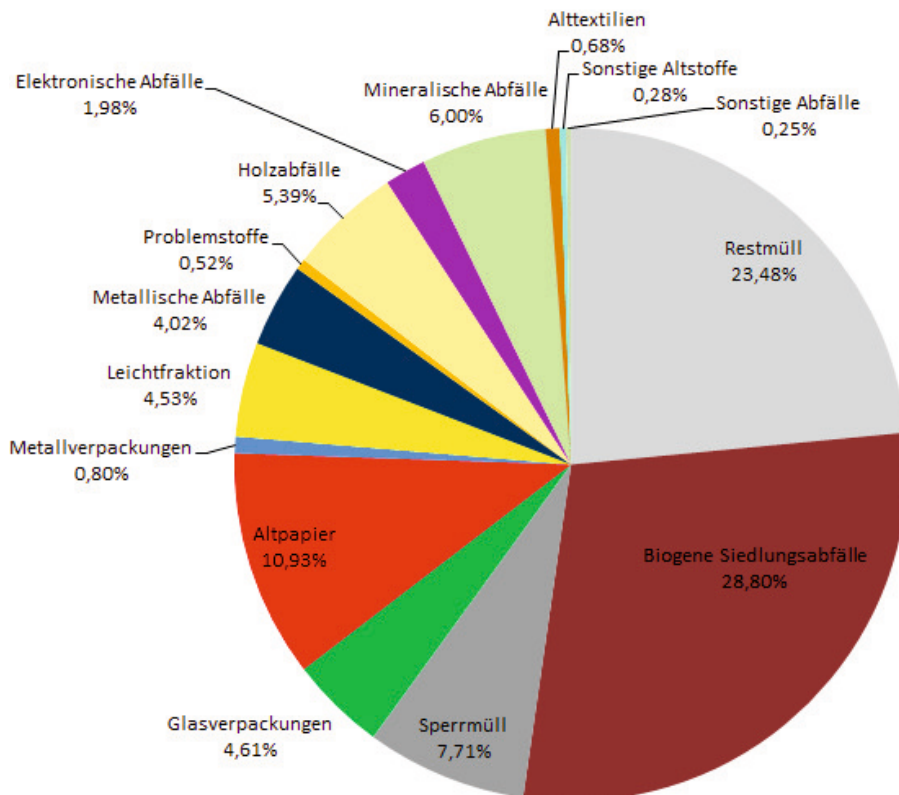
Abfallart	Gewicht (kg) 2022	Gewicht (kg) 2023	Veränderung (kg)	Veränderung (%)	Pro-Kopf -Aufkommen 2023 (kg)
Restmüll	175 600	183 100	7 500	4,27	135,13
Biogene Siedlungsabfälle	49 356	224 573	175 217	355,01	165,74
<i>Biomüll</i>	49 356	52 743	3 387	6,86	38,92
<i>Baum- und Strauchschnitt</i>	0	171 830	171 830	100,00	126,81
Sperrmüll	59 160	60 140	980	1,66	44,38
Glasverpackungen	38 123	35 911	-2 212	-5,80	26,50
Altpapier	92 580	85 260	-7 320	-7,91	62,92
Metallverpackungen	5 930	6 230	300	5,06	4,60
Leichtfraktion	36 850	35 310	-1 540	-4,18	26,06
Metallische Abfälle	40 566	31 381	-9 185	-22,64	23,16
<i>Altmetall/ Eisenschrott</i>	40 566	31 381	-9 185	-22,64	23,16
<i>NE-Metalle</i>	0	0	0	0,00	0,00
Problemstoffe	2 531	4 087	1 556	61,48	3,02
Holzabfälle	52 260	42 050	-10 210	-19,54	31,03
Elektronische Abfälle	16 892	15 439	-1 453	-8,60	11,39
<i>Lithiumionenakkus</i>	28	40	12	42,86	0,03
<i>Elektrokleingeräte</i>	8 180	5 760	-2 420	-29,58	4,25
<i>Elektrogroßgeräte</i>	5 014	3 879	-1 135	-22,64	2,86
<i>Kühlgeräte</i>	1 110	2 720	1 610	145,05	2,01
<i>Bildschirmgeräte</i>	1 430	1 620	190	13,29	1,20
<i>Lampen</i>	0	100	100	100,00	0,07
<i>Bleikakkumulatoren</i>	950	860	-90	-9,47	0,63
<i>Batterien unsortiert</i>	180	460	280	155,56	0,34
Mineralische Abfälle	70 640	46 820	-23 820	-33,72	34,55
<i>Bauschutt</i>	70 640	46 820	70 640	100,00	34,55
Alttextilien	6 300	5 320	-980	-15,56	3,93
Sonstige Altstoffe	1 780	2 170	390	21,91	1,60
<i>Fette</i>	880	810	-70	-7,95	0,60
<i>Altreifen</i>	900	1 360	460	51,11	1,00
Sonstige Abfälle	2 973	1 934	-1 039	-34,95	1,43
<i>Asbestzement</i>	0	0	0	0,00	0,00
<i>Arzneimittel nicht wassergefährdend</i>	626	72	-554	-88,50	0,05
<i>Fahrzeuge</i>	0	0	0	0,00	0,00
<i>Künstliche Mineralfasern</i>	676	264	-412	-60,95	0,19
<i>Kunststoffdispersionen</i>	1 629	1 542	-87	-5,34	1,14
<i>Kanülen</i>	6	0	-6	-100,00	0,00
<i>Toner</i>	36	56	20	55,56	0,04
Gesamt	651 541	779 725	128 184	19,67	575,44

Abfallmengen der Gemeinde Kraubath
Gegenüberstellung 2022/2023



Zusammensetzung des Gesamtmüllaufkommens der Gemeinde
Kraubath 2023

Angaben in Gewichtsprozenten



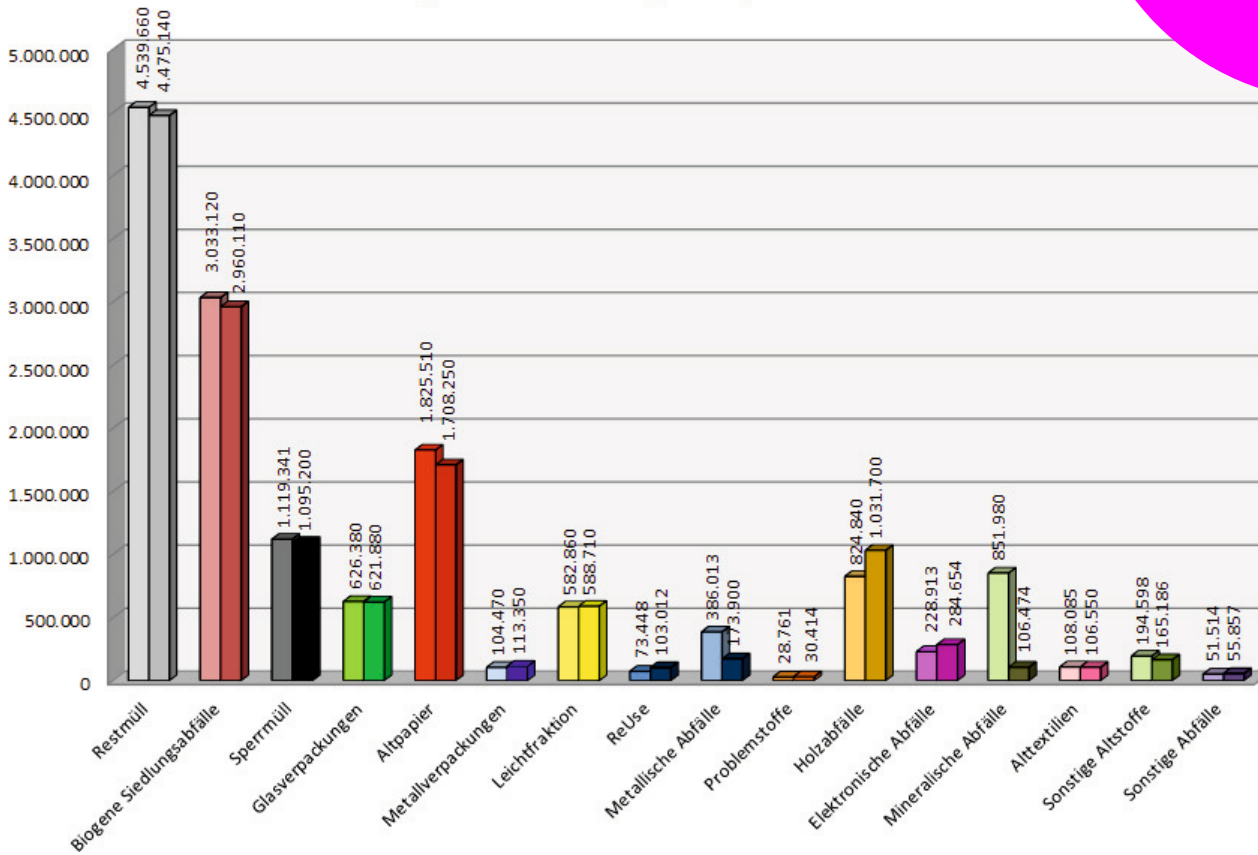
Abfallmengen der Stadtgemeinde Leoben

Gegenüberstellung 2022/2023

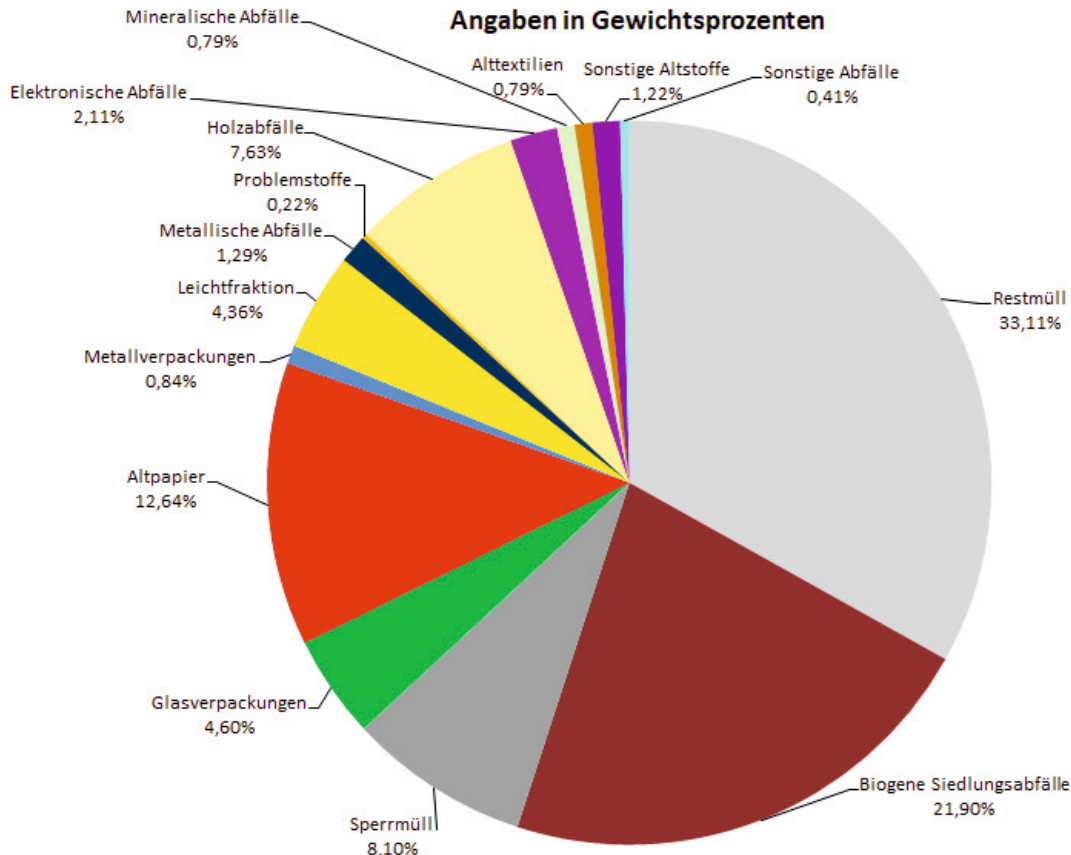
Einwohner: 28 450
Haushalte: 13 552
Haushalte mit Einzelkompostierung: 1 019

Abfallart	Gewicht (kg) 2022	Gewicht (kg) 2023	Veränderung (kg)	Veränderung (%)	Pro-Kopf -Aufkommen 2023 (kg)
Restmüll	4 539 660	4 475 140	-64 520	-1,42	157,30
Biogene Siedlungsabfälle	3 033 120	2 960 110	-73 010	-2,41	104,05
<i>Biomüll</i>	<i>1 836 640</i>	<i>1 811 010</i>	<i>-25 630</i>	<i>-1,40</i>	<i>63,66</i>
<i>Friedhofsabfälle</i>	<i>110 480</i>	<i>143 700</i>	<i>33 220</i>	<i>100,00</i>	<i>5,05</i>
<i>Garten- und Parkabfälle</i>	<i>696 000</i>	<i>667 200</i>	<i>-28 800</i>	<i>-4,14</i>	<i>23,45</i>
<i>Mähgut, Laub</i>	<i>390 000</i>	<i>338 200</i>	<i>-51 800</i>	<i>-13,28</i>	<i>11,89</i>
Sperrmüll	1 119 341	1 095 200	-24 141	-2,16	38,50
Glasverpackungen	626 380	621 880	-4 500	-0,72	21,86
Altpapier	1 825 510	1 708 250	-117 260	-6,42	60,04
Metallverpackungen	104 470	113 350	8 880	8,50	3,98
Leichtfraktion	582 860	588 710	5 850	1,00	20,69
ReUse	73 448	103 012	29 564	40,25	3,62
<i>ReUse Sperrmüll</i>	<i>57 232</i>	<i>75 472</i>	<i>18 240</i>	<i>31,87</i>	<i>2,65</i>
<i>ReUse Elektrogeräte</i>	<i>16 216</i>	<i>27 540</i>	<i>11 324</i>	<i>69,83</i>	<i>0,97</i>
Metallische Abfälle	386 013	173 900	-212 113	-54,95	6,11
<i>Altmetall/ Eisenschrott</i>	<i>372 961</i>	<i>160 070</i>	<i>-212 891</i>	<i>-57,08</i>	<i>5,63</i>
<i>Kabel</i>	<i>4 672</i>	<i>4 630</i>	<i>-42</i>	<i>-0,90</i>	<i>0,16</i>
<i>NE-Metalle</i>	<i>8 380</i>	<i>9 200</i>	<i>820</i>	<i>9,79</i>	<i>0,32</i>
Problemstoffe	28 761	30 414	1 653	5,75	1,07
Holzabfälle	824 840	1 031 700	206 860	25,08	36,26
Elektronische Abfälle	228 913	284 654	55 741	24,35	10,01
<i>Lithiumionenakkus</i>	<i>493</i>	<i>469</i>	<i>-24</i>	<i>-4,87</i>	<i>0,02</i>
<i>Elektrokleingeräte mit Lithiumbatterier</i>	<i>497</i>	<i>884</i>	<i>387</i>	<i>77,87</i>	<i>0,03</i>
<i>Elektrokleingeräte</i>	<i>72 671</i>	<i>74 100</i>	<i>1 429</i>	<i>1,97</i>	<i>2,60</i>
<i>Elektrogroßgeräte</i>	<i>67 641</i>	<i>120 391</i>	<i>52 750</i>	<i>77,98</i>	<i>4,23</i>
<i>Kühlgeräte</i>	<i>52 480</i>	<i>47 114</i>	<i>-5 366</i>	<i>-10,22</i>	<i>1,66</i>
<i>Bildschirmgeräte</i>	<i>20 760</i>	<i>26 310</i>	<i>5 550</i>	<i>26,73</i>	<i>0,92</i>
<i>Lampen</i>	<i>1 129</i>	<i>1 411</i>	<i>282</i>	<i>24,98</i>	<i>0,05</i>
<i>Bleikakkumulatoren</i>	<i>10 120</i>	<i>9 925</i>	<i>-195</i>	<i>-1,93</i>	<i>0,35</i>
<i>Batterien unsortiert</i>	<i>3 122</i>	<i>4 050</i>	<i>928</i>	<i>29,72</i>	<i>0,14</i>
Mineralische Abfälle	851 980	106 474	-745 506	-87,50	3,74
<i>Bauschutt</i>	<i>812 540</i>	<i>57 824</i>	<i>-754 716</i>	<i>-92,88</i>	<i>2,03</i>
<i>Gipskartonplatten</i>	<i>39 440</i>	<i>48 650</i>	<i>9 210</i>	<i>23,35</i>	<i>1,71</i>
<i>Betonabbruch</i>	<i>0</i>	<i>0</i>	<i>0</i>	<i>0,00</i>	<i>0,00</i>
Alttextilien	108 085	106 550	-1 535	-1,42	3,75
Sonstige Altstoffe	194 598	165 186	-29 412	-15,11	5,81
<i>Flachglas</i>	<i>54 680</i>	<i>38 100</i>	<i>-16 580</i>	<i>-30,32</i>	<i>1,34</i>
<i>Fette</i>	<i>10 840</i>	<i>10 052</i>	<i>-788</i>	<i>-7,27</i>	<i>0,35</i>
<i>Sonst. ausgehärtete Kunststoffabf.</i>	<i>82 068</i>	<i>74 194</i>	<i>-7 874</i>	<i>-9,59</i>	<i>2,61</i>
<i>Altreifen</i>	<i>47 010</i>	<i>42 840</i>	<i>-4 170</i>	<i>-8,87</i>	<i>1,51</i>
Sonstige Abfälle	51 514	55 857	4 343	8,43	1,96
<i>Asbestzement</i>	<i>15 440</i>	<i>28 920</i>	<i>13 480</i>	<i>87,31</i>	<i>1,02</i>
<i>Überlagerte Körperpflegemittel</i>	<i>880</i>	<i>730</i>	<i>-150</i>	<i>-17,05</i>	<i>0,03</i>
<i>Innerh. d. med. Bereichs gef. Abfälle</i>	<i>5 356</i>	<i>653</i>	<i>-4 703</i>	<i>-87,81</i>	<i>0,02</i>
<i>Arzneimittel nicht wassergefährdend</i>	<i>2 169</i>	<i>1 920</i>	<i>-249</i>	<i>-11,48</i>	<i>0,07</i>
<i>Kunststoffdispersionen</i>	<i>18 820</i>	<i>18 746</i>	<i>-74</i>	<i>-0,39</i>	<i>0,66</i>
<i>Kanülen</i>	<i>222</i>	<i>388</i>	<i>166</i>	<i>74,77</i>	<i>0,01</i>
<i>Toner</i>	<i>210</i>	<i>220</i>	<i>10</i>	<i>4,76</i>	<i>0,01</i>
<i>Fahrzeuge</i>	<i>4 219</i>	<i>0</i>	<i>-4 219</i>	<i>-100,00</i>	<i>0,00</i>
<i>Mineralfasern</i>	<i>4 198</i>	<i>4 280</i>	<i>82</i>	<i>1,95</i>	<i>0,15</i>
Gesamt	14 579 493	13 620 387	-988 670	-6,78	478,75

Abfallmengen der Stadtgemeinde Leoben Gegenüberstellung 2022/2023



Zusammensetzung des Gesamtmüllaufkommens der Stadtgemeinde Leoben 2023



Abfallmengen Mautern

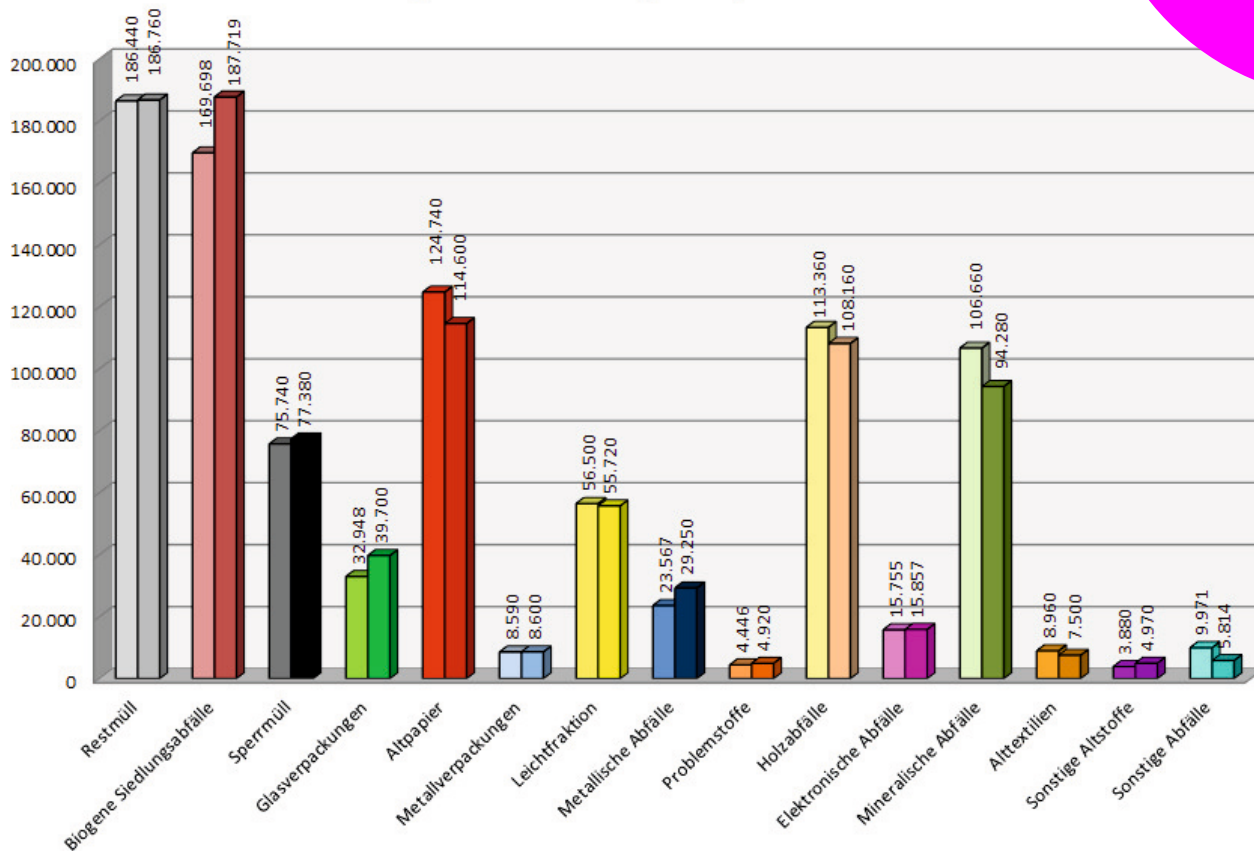
Abfallmengen der Marktgemeinde Mautern

Gegenüberstellung 2022/2023

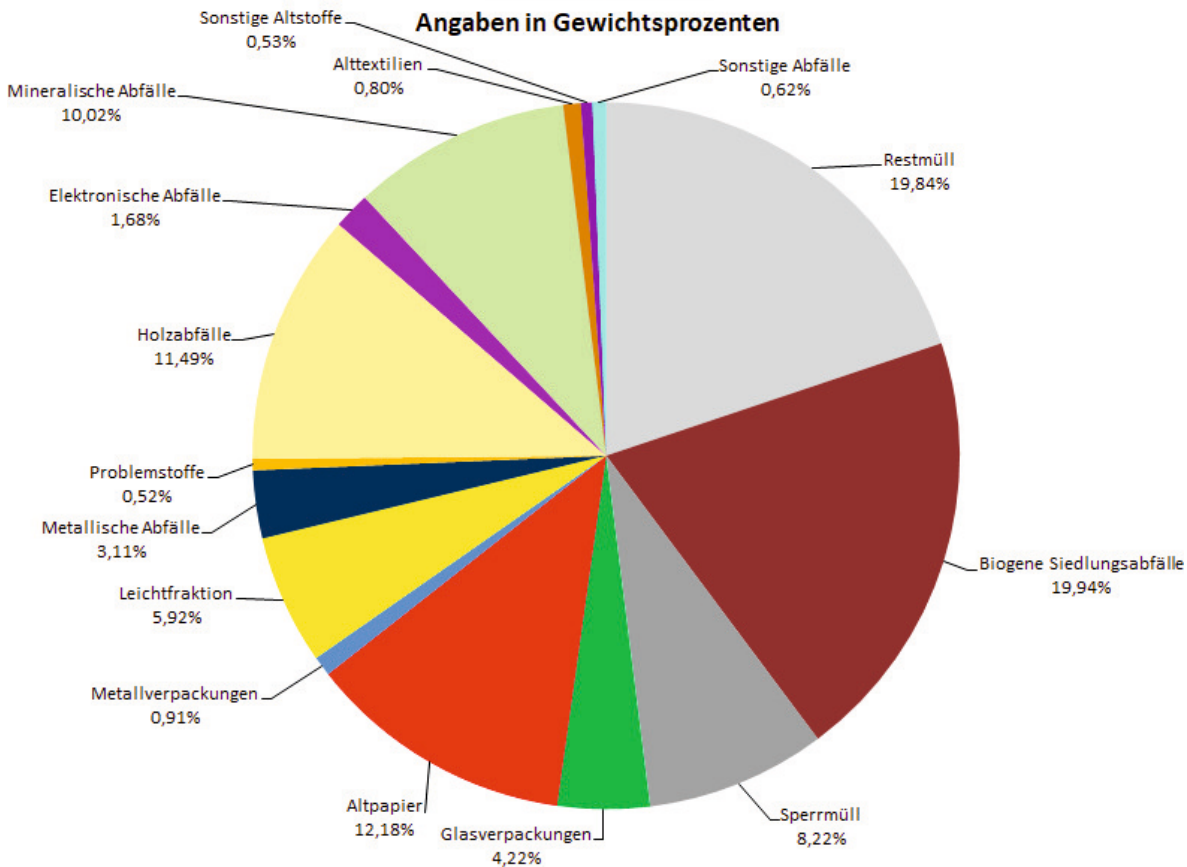
Einwohner: 1 667
Haushalte: 815
Haushalte mit Einzelkompostierung: 568

Abfallart	Gewicht (kg) 2022	Gewicht (kg) 2023	Veränderung (kg)	Veränderung (%)	Pro-Kopf -Aufkommen 2023 (kg)
Restmüll	186 440	186 760	320	0,17	112,03
Biogene Siedlungsabfälle	169 698	187 719	18 021	10,62	112,61
<i>Biomüll</i>	<i>72 898</i>	<i>73 319</i>	<i>421</i>	<i>0,58</i>	<i>43,98</i>
<i>Garten- und Parkabfälle</i>	<i>96 800</i>	<i>114 400</i>	<i>17 600</i>	<i>18,18</i>	<i>68,63</i>
Spermmüll	75 740	77 380	1 640	2,17	46,42
Glasverpackungen	32 948	39 700	6 752	20,49	23,82
Altpapier	124 740	114 600	-10 140	-8,13	68,75
Metallverpackungen	8 590	8 600	10	0,12	5,16
Leichtfraktion	56 500	55 720	-780	-1,38	33,43
Metallische Abfälle	23 567	29 250	5 683	24,11	17,55
<i>Altmittel/ Eisenschrott</i>	<i>23 567</i>	<i>28 690</i>	<i>5 123</i>	<i>21,74</i>	<i>17,21</i>
<i>Kabel</i>	<i>0</i>	<i>560</i>	<i>560</i>	<i>100,00</i>	<i>0,34</i>
Problemstoffe	4 446	4 920	474	10,66	2,95
Holzabfälle	113 360	108 160	-5 200	-4,59	64,88
Elektronische Abfälle	15 755	15 857	102	0,65	9,51
<i>Lithiumionenakkus</i>	<i>28</i>	<i>24</i>	<i>-4</i>	<i>-14,29</i>	<i>0,01</i>
<i>Elektrokleingeräte mit Lithiumbatterien</i>	<i>0</i>	<i>95</i>	<i>95</i>	<i>100,00</i>	<i>0,06</i>
<i>Elektrokleingeräte</i>	<i>5 790</i>	<i>4 241</i>	<i>-1 549</i>	<i>-26,75</i>	<i>2,54</i>
<i>Elektrogroßgeräte</i>	<i>3 021</i>	<i>3 550</i>	<i>529</i>	<i>17,51</i>	<i>2,13</i>
<i>Kühlgeräte</i>	<i>4 225</i>	<i>4 620</i>	<i>395</i>	<i>9,35</i>	<i>2,77</i>
<i>Bildschirmgeräte</i>	<i>1 799</i>	<i>1 960</i>	<i>161</i>	<i>8,95</i>	<i>1,18</i>
<i>Lampen</i>	<i>124</i>	<i>282</i>	<i>158</i>	<i>127,42</i>	<i>0,17</i>
<i>Bleikakkumulatoren</i>	<i>330</i>	<i>820</i>	<i>490</i>	<i>148,48</i>	<i>0,49</i>
<i>Batterien unsortiert</i>	<i>438</i>	<i>265</i>	<i>-173</i>	<i>-39,50</i>	<i>0,16</i>
Mineralische Abfälle	106 660	94 280	-12 380	-11,61	56,56
<i>Bauschutt</i>	<i>106 660</i>	<i>94 280</i>	<i>-12 380</i>	<i>-11,61</i>	<i>56,56</i>
<i>Betonabbruch</i>	<i>0</i>	<i>0</i>	<i>0</i>	<i>0,00</i>	<i>0,00</i>
<i>Gips</i>	<i>0</i>	<i>0</i>	<i>0</i>	<i>0,00</i>	<i>0,00</i>
Alttextilien	8 960	7 500	-1 460	-16,29	4,50
Sonstige Altstoffe	3 880	4 970	1 090	28,09	2,98
<i>Fette</i>	<i>0</i>	<i>1 150</i>	<i>1 150</i>	<i>100,00</i>	<i>0,69</i>
<i>Altreifen</i>	<i>3 880</i>	<i>3 820</i>	<i>-60</i>	<i>-1,55</i>	<i>2,29</i>
Sonstige Abfälle	9 971	5 814	-4 157	-41,69	3,49
<i>Asbestzement</i>	<i>7 700</i>	<i>4 340</i>	<i>-3 360</i>	<i>-43,64</i>	<i>2,60</i>
<i>Arzneimittel nicht wassergefährdend</i>	<i>122</i>	<i>190</i>	<i>68</i>	<i>55,74</i>	<i>0,11</i>
<i>Kunststoffdispersionen</i>	<i>1 930</i>	<i>1 150</i>	<i>-780</i>	<i>-40,41</i>	<i>0,69</i>
<i>Kanülen</i>	<i>191</i>	<i>134</i>	<i>-57</i>	<i>-29,84</i>	<i>0,08</i>
<i>Diverse sonstige Abfälle</i>	<i>28</i>	<i>0</i>	<i>-28</i>	<i>-100,00</i>	<i>0,00</i>
Gesamt	941 255	941 230	-25	0,00	564,63

Abfallmengen der Marktgemeinde Mautern Gegenüberstellung 2022/2023



Zusammensetzung des Gesamtmüllaufkommens der Marktgemeinde Mautern 2023



Abfallmengen Niklasdorf

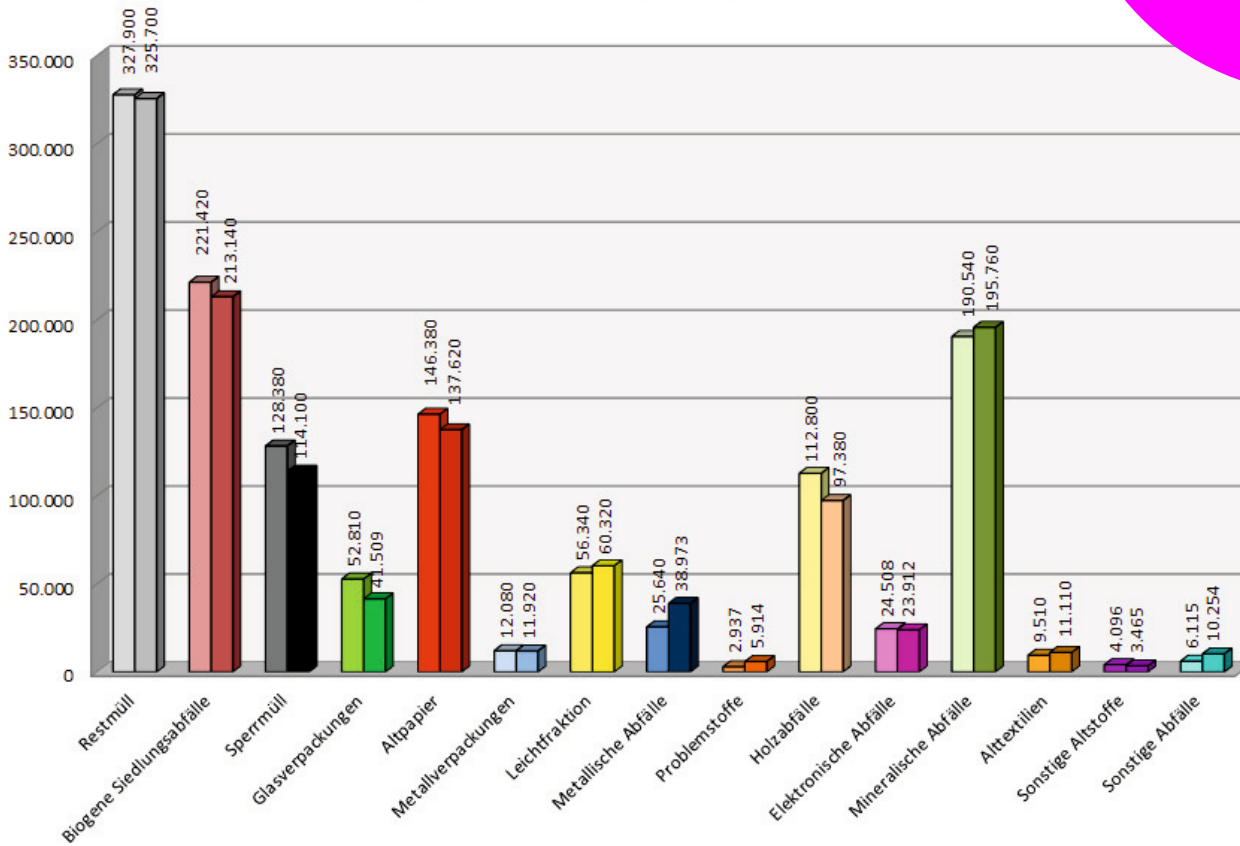
Abfallmengen der Marktgemeinde Niklasdorf

Gegenüberstellung 2022/2023

Einwohner: 2 345
Haushalte: 1 218
Haushalte mit Einzelkompostierung: 181

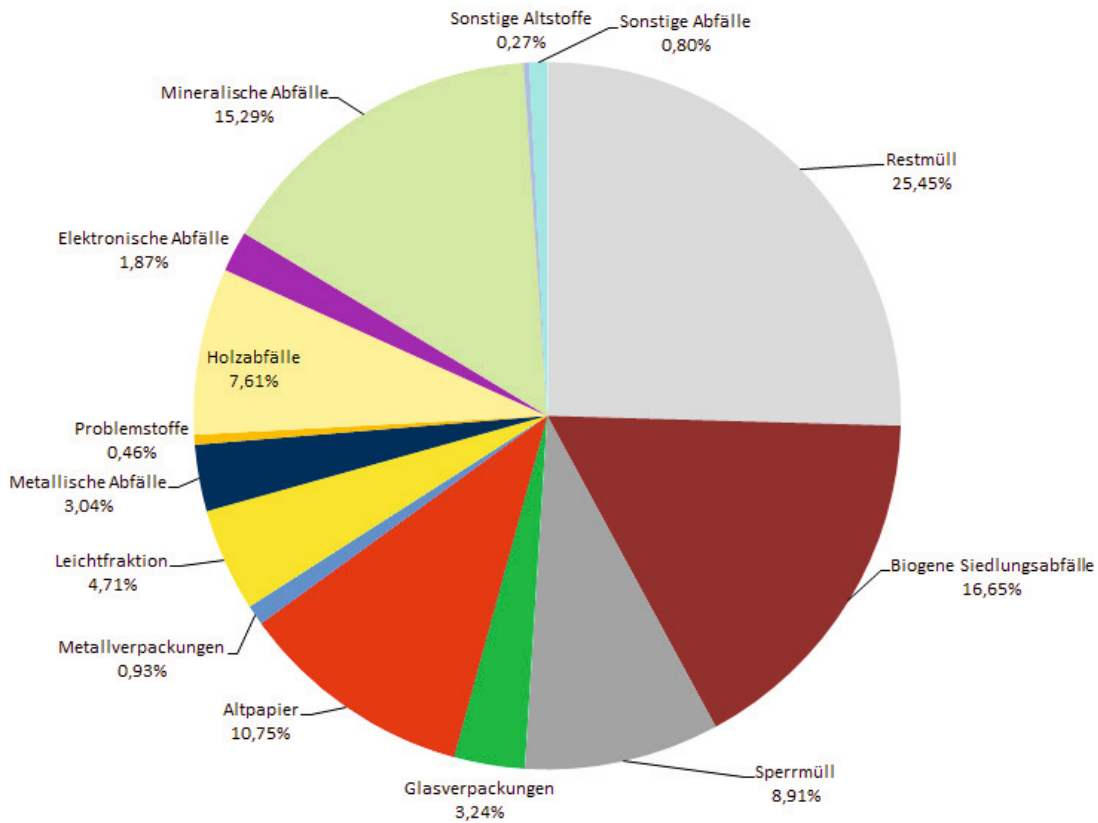
Abfallart	Gewicht (kg) 2022	Gewicht (kg) 2023	Veränderung (kg)	Veränderung (%)	Pro-Kopf -Aufkommen 2023 (kg)
Restmüll	327 900	325 700	-2 200	-0,67	138,89
Biogene Siedlungsabfälle	221 420	213 140	-8 280	-3,74	90,89
<i>Biomüll</i>	201 220	192 180	-9 040	-4,49	81,95
<i>Friedhofsabfälle</i>	0	0	0	0,00	0,00
<i>Mähgut, Laub</i>	2 400	4 260	1 860	77,50	1,82
<i>Garten- und Parkabfälle</i>	17 800	16 700	-1 100	-6,18	7,12
Sperrmüll	128 380	114 100	-14 280	-11,12	48,66
Glasverpackungen	52 810	41 509	-11 301	-21,40	17,70
Altpapier	146 380	137 620	-8 760	-5,98	58,69
Metallverpackungen	12 080	11 920	-160	-1,32	5,08
Leichtfraktion	56 340	60 320	3 980	7,06	25,72
Metallische Abfälle	25 640	38 973	13 333	52,00	16,62
<i>Altmetall/ Eisenschrott</i>	25 640	38 973	13 333	52,00	16,62
Problemstoffe	2 937	5 914	2 977	101,36	2,52
Holzabfälle	112 800	97 380	-15 420	-13,67	41,53
Elektronische Abfälle	24 508	23 912	-596	-2,43	10,20
<i>Lithiumionenakkus</i>	26	10	-16	-61,54	0,00
<i>Elektrokleingeräte mit Lithiumbatterien</i>	0	110	110	100,00	0,05
<i>Elektrokleingeräte</i>	8 998	9 075	77	0,86	3,87
<i>Elektrogroßgeräte</i>	6 990	7 587	597	8,54	3,24
<i>Kühlgeräte</i>	4 629	3 652	-977	-21,11	1,56
<i>Bildschirmgeräte</i>	2 211	2 118	-93	-4,21	0,90
<i>Lampen</i>	150	46	-104	-69,33	0,02
<i>Bleikumulatoren</i>	1 020	740	-280	-27,45	0,32
<i>Batterien unsortiert</i>	484	574	90	18,60	0,24
Mineralische Abfälle	190 540	195 760	5 220	2,74	83,48
<i>Bauschutt</i>	154 880	160 280	5 400	3,49	68,35
<i>Straßenaufbruch</i>	6 700	8 140	1 440	21,49	3,47
<i>Betonabbruch</i>	6 620	0	-6 620	-100,00	0,00
<i>Bodenaushub</i>	22 340	27 340	5 000	22,38	11,66
Alttextilien	9 510	11 110	1 600	16,82	4,74
Sonstige Altstoffe	4 096	3 465	-631	-15,41	1,48
<i>Fette</i>	615	1 065	450	73,17	0,45
<i>Altreifen</i>	3 481	2 400	-1 081	-31,05	1,02
Sonstige Abfälle	6 115	10 254	4 139	67,69	4,37
<i>Asbestzement</i>	4 000	7 320	3 320	83,00	3,12
<i>Arzneimittel nicht wassergefährdend</i>	344	440	96	27,91	0,19
<i>Fahrzeuge, Arbeitsmaschinen u. -teile</i>	0	0	0	0,00	0,00
<i>Künstliche Mineralfasern</i>	189	267	78	41,27	0,11
<i>Kunststoffdispersionen</i>	1 540	2 175	635	41,23	0,93
<i>Kanülen</i>	42	52	10	23,81	0,02
Gesamt	1 321 456	1 291 077	-30 379	-2,30	550,57

Abfallmengen der Marktgemeinde Niklasdorf Gegenüberstellung 2022/2023



Zusammensetzung des Gesamtmüllaufkommens der Marktgemeinde Niklasdorf 2023

Angaben in Gewichtsprozenten



Abfallmengen Proleb

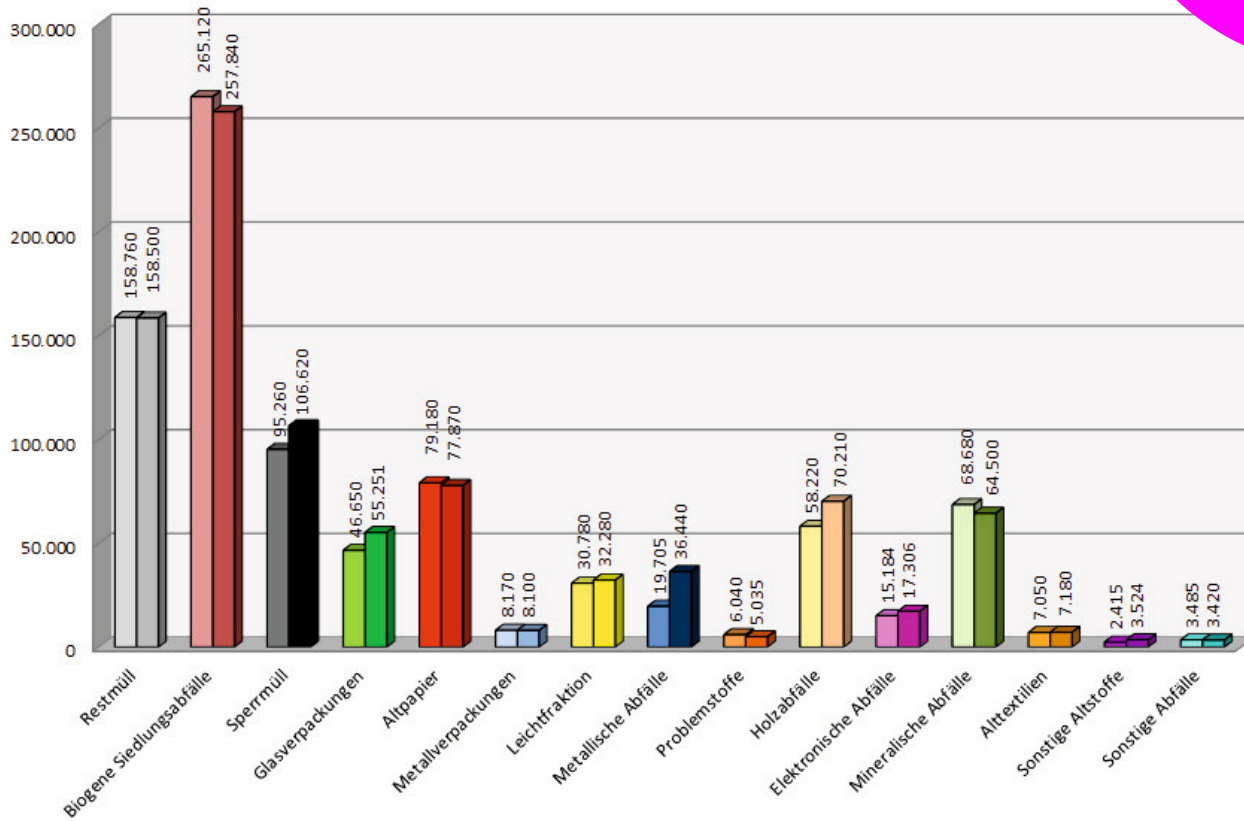
Abfallmengen der Gemeinde Proleb

Gegenüberstellung 2022/2023

Einwohner: 1 843
Haushalte: 747
Haushalte mit Einzelkompostierung: 493

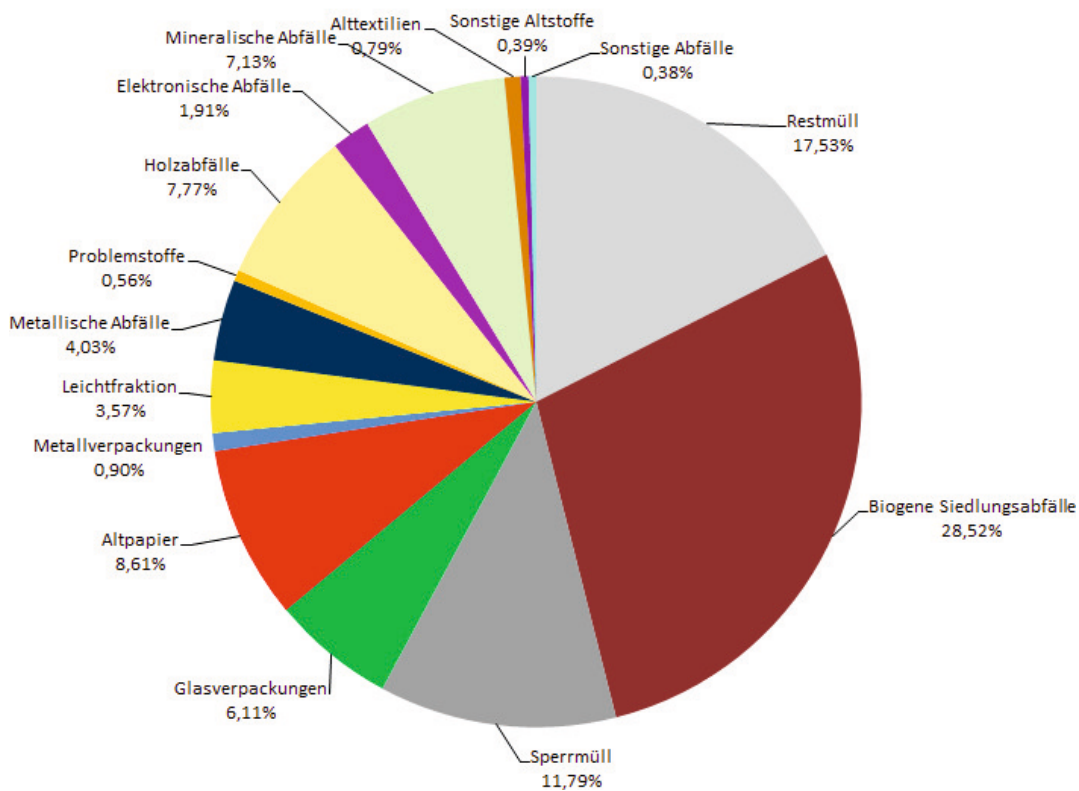
Abfallart	Gewicht (kg) 2022	Gewicht (kg) 2023	Veränderung (kg)	Veränderung (%)	Pro-Kopf -Aufkommen 2023 (kg)
Restmüll	158 760	158 500	-260	-0,16	86,00
Biogene Siedlungsabfälle	265 120	257 840	-7 280	-2,75	139,90
<i>Biomüll</i>	<i>147 540</i>	<i>139 680</i>	<i>-7 860</i>	<i>-5,33</i>	<i>75,79</i>
<i>Garten- und Parkabfälle</i>	<i>110 800</i>	<i>110 000</i>	<i>-800</i>	<i>-0,72</i>	<i>59,69</i>
<i>Mähgut, Laub</i>	<i>6 780</i>	<i>8 160</i>	<i>1 380</i>	<i>20,35</i>	<i>4,43</i>
Sperrmüll	95 260	106 620	11 360	11,93	57,85
Glasverpackungen	46 650	55 251	8 601	18,44	29,98
Altpapier	79 180	77 870	-1 310	-1,65	42,25
Metallverpackungen	8 170	8 100	-70	-0,86	4,40
Leichtfraktion	30 780	32 280	1 500	4,87	17,51
Metallische Abfälle	19 705	36 440	16 735	84,93	19,77
<i>Altmetall/ Eisenschrott</i>	<i>19 705</i>	<i>36 440</i>	<i>16 735</i>	<i>84,93</i>	<i>19,77</i>
Problemstoffe	6 040	5 035	-1 005	-16,64	2,73
Holzabfälle	58 220	70 210	11 990	20,59	38,10
Elektronische Abfälle	15 184	17 306	2 122	13,97	9,39
<i>Lithiumionenakkus</i>	<i>0</i>	<i>42</i>	<i>42</i>	<i>100,00</i>	<i>0,02</i>
<i>Elektrokleingeräte mit Lithiumbatterien</i>	<i>0</i>	<i>75</i>	<i>75</i>	<i>100,00</i>	<i>0,04</i>
<i>Elektrokleingeräte</i>	<i>5 765</i>	<i>6 100</i>	<i>335</i>	<i>5,81</i>	<i>3,31</i>
<i>Elektrogroßgeräte</i>	<i>2 435</i>	<i>3 075</i>	<i>640</i>	<i>26,26</i>	<i>1,67</i>
<i>Kühlgeräte</i>	<i>3 598</i>	<i>4 240</i>	<i>642</i>	<i>17,84</i>	<i>2,30</i>
<i>Bildschirmgeräte</i>	<i>1 376</i>	<i>2 280</i>	<i>904</i>	<i>65,70</i>	<i>1,24</i>
<i>Lampen</i>	<i>38</i>	<i>162</i>	<i>124</i>	<i>326,32</i>	<i>0,09</i>
<i>Bleiakkumulatoren</i>	<i>1 468</i>	<i>972</i>	<i>-496</i>	<i>-33,79</i>	<i>0,53</i>
<i>Batterien unsortiert</i>	<i>504</i>	<i>360</i>	<i>-144</i>	<i>-28,57</i>	<i>0,20</i>
Mineralische Abfälle	68 680	64 500	-4 180	-6,09	35,00
<i>Bauschutt</i>	<i>68 680</i>	<i>64 500</i>	<i>-4 180</i>	<i>-6,09</i>	<i>35,00</i>
Alttextilien	7 050	7 180	130	1,84	3,90
Sonstige Altstoffe	2 415	3 524	1 109	45,92	1,91
<i>Fette</i>	<i>905</i>	<i>1 120</i>	<i>215</i>	<i>23,76</i>	<i>0,61</i>
<i>Altreifen</i>	<i>1 510</i>	<i>2 404</i>	<i>894</i>	<i>59,21</i>	<i>1,30</i>
Sonstige Abfälle	3 485	3 420	-65	-1,87	1,86
<i>Asbestzement</i>	<i>2 760</i>	<i>3 120</i>	<i>360</i>	<i>13,04</i>	<i>1,69</i>
<i>Abfälle, nur innerhalb des med. Bereich</i>	<i>150</i>	<i>30</i>	<i>-120</i>	<i>-80,00</i>	<i>0,02</i>
<i>Arzneimittel nicht wassergefährdend</i>	<i>68</i>	<i>115</i>	<i>47</i>	<i>69,12</i>	<i>0,06</i>
<i>Kanülen</i>	<i>52</i>	<i>0</i>	<i>-52</i>	<i>-100,00</i>	<i>0,00</i>
<i>Kunststoffdispersionen Wasserbasis</i>	<i>455</i>	<i>155</i>	<i>-300</i>	<i>-65,93</i>	<i>0,08</i>
Gesamt	864 699	904 076	39 377	4,55	490,55

Abfallmengen der Gemeinde Proleb Gegenüberstellung 2022/2023



Zusammensetzung des Gesamtmüllaufkommens der Gemeinde Proleb 2023

Angaben in Gewichtsprozenten



Abfallmengen St. Michael i.O.

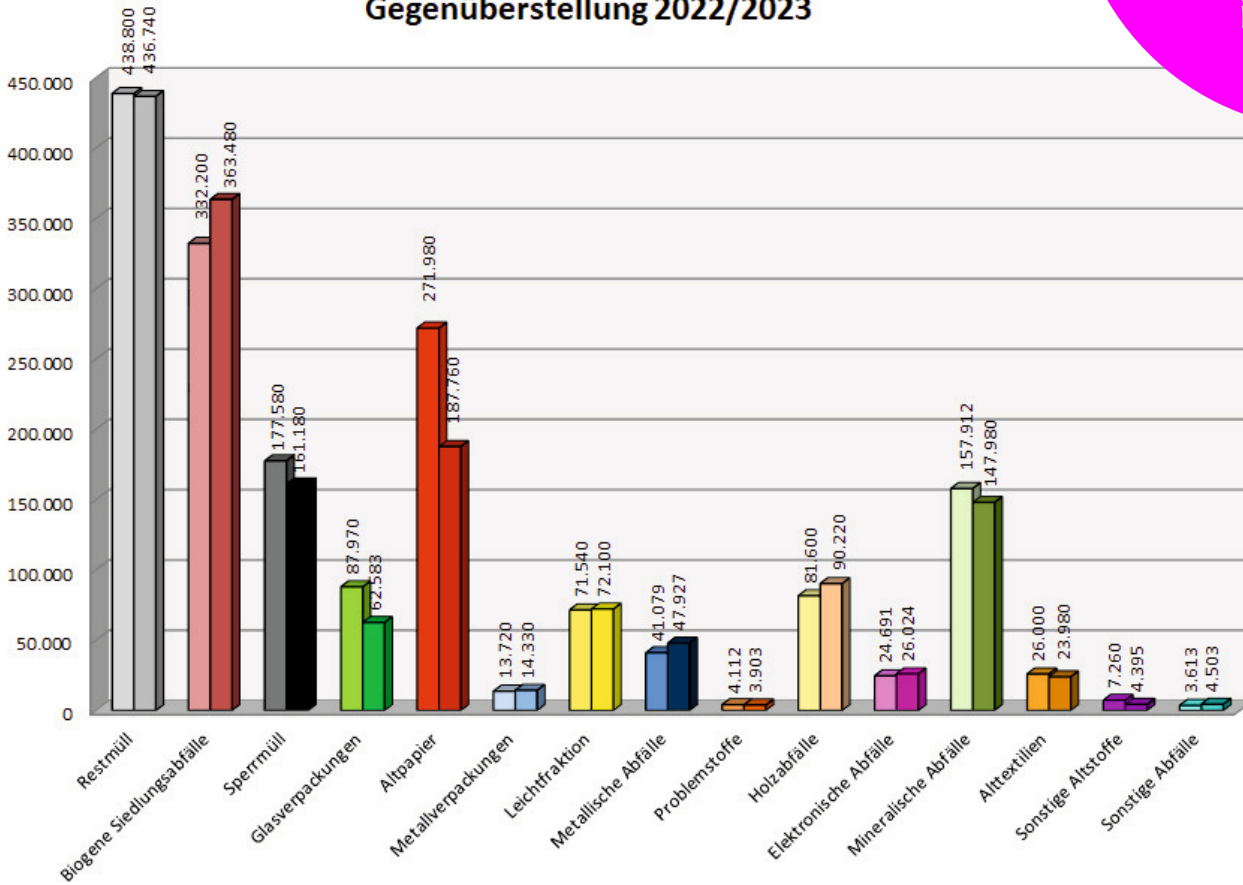
Abfallmengen der Marktgemeinde St. Michael

Gegenüberstellung 2022/2023

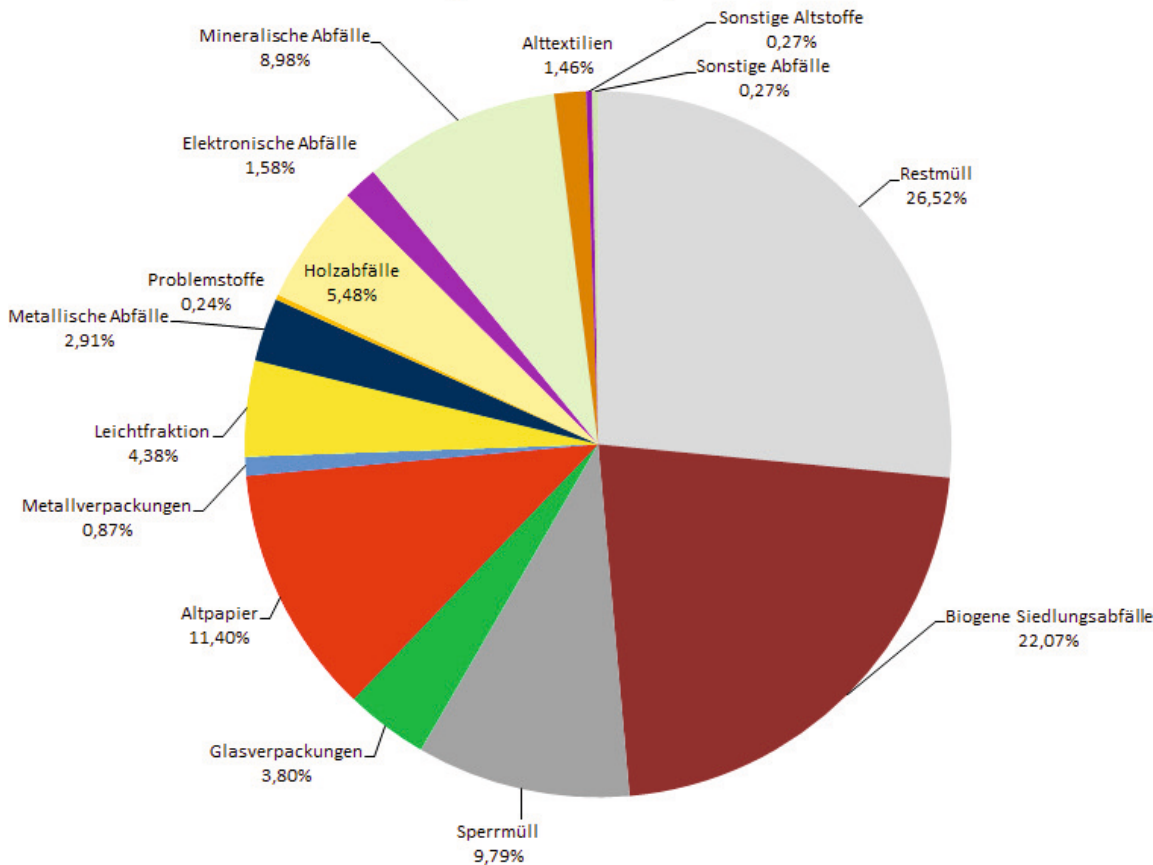
Einwohner: 3 084
Haushalte: 1 482
Haushalte mit Einzelkompostierung: 347

Abfallart	Gewicht (kg) 2022	Gewicht (kg) 2023	Veränderung (kg)	Veränderung (%)	Pro-Kopf -Aufkommen 2023 (kg)
Restmüll	438 800	436 740	-2 060	-0,47	141,61
Biogene Siedlungsabfälle	332 200	363 480	31 280	9,42	117,86
<i>Biomüll</i>	<i>270 740</i>	<i>297 320</i>	<i>26 580</i>	<i>9,82</i>	<i>96,41</i>
<i>Friedhofsabfälle</i>	<i>13 300</i>	<i>7 060</i>	<i>-6 240</i>	<i>-46,92</i>	<i>2,29</i>
<i>Garten- und Parkabfälle</i>	<i>47 640</i>	<i>59 100</i>	<i>11 460</i>	<i>24,06</i>	<i>19,16</i>
<i>Mähgut, Laub</i>	<i>520</i>	<i>0</i>	<i>-520</i>	<i>-100,00</i>	<i>0,00</i>
Sperrmüll	177 580	161 180	-16 400	-9,24	52,26
Glasverpackungen	87 970	62 583	-25 387	-28,86	20,29
Altpapier	271 980	187 760	-84 220	-30,97	60,88
Metallverpackungen	13 720	14 330	610	4,45	4,65
Leichtfraktion	71 540	72 100	560	0,78	23,38
Metallische Abfälle	41 079	47 927	6 848	16,67	15,54
<i>Altmetall/ Eisenschrott</i>	<i>38 872</i>	<i>46 967</i>	<i>8 095</i>	<i>20,83</i>	<i>15,23</i>
<i>NE-Schrott</i>	<i>2 207</i>	<i>960</i>	<i>-1 247</i>	<i>-56,50</i>	<i>0,31</i>
Problemstoffe	4 112	3 903	-209	-5,08	1,27
Holzabfälle	81 600	90 220	8 620	10,56	29,25
Elektronische Abfälle	24 691	26 024	1 333	5,40	8,44
<i>Lithiumionenakkus</i>	<i>80</i>	<i>40</i>	<i>-40</i>	<i>0,00</i>	<i>0,01</i>
<i>Elektrokleingeräte</i>	<i>9 660</i>	<i>10 980</i>	<i>1 320</i>	<i>13,66</i>	<i>3,56</i>
<i>Elektrogroßgeräte</i>	<i>6 328</i>	<i>7 300</i>	<i>972</i>	<i>15,36</i>	<i>2,37</i>
<i>Kühlgeräte</i>	<i>5 400</i>	<i>4 560</i>	<i>-840</i>	<i>-15,56</i>	<i>1,48</i>
<i>Bildschirmgeräte</i>	<i>1 640</i>	<i>1 640</i>	<i>0</i>	<i>0,00</i>	<i>0,53</i>
<i>Lampen</i>	<i>97</i>	<i>102</i>	<i>5</i>	<i>5,15</i>	<i>0,03</i>
<i>Bleikakkumulatoren</i>	<i>861</i>	<i>798</i>	<i>-63</i>	<i>-7,32</i>	<i>0,26</i>
<i>Batterien unsortiert</i>	<i>625</i>	<i>604</i>	<i>-21</i>	<i>-3,36</i>	<i>0,20</i>
Mineralische Abfälle	157 912	147 980	-9 932	-6,29	47,98
<i>Bauschutt</i>	<i>157 912</i>	<i>147 980</i>	<i>-9 932</i>	<i>-6,29</i>	<i>47,98</i>
Alttextilien	26 000	23 980	-2 020	-7,77	7,78
Sonstige Altstoffe	7 260	4 395	-2 865	-39,46	1,43
<i>Altreifen</i>	<i>3 260</i>	<i>2 960</i>	<i>-300</i>	<i>-9,20</i>	<i>0,96</i>
<i>Fette</i>	<i>4 000</i>	<i>1 435</i>	<i>-2 565</i>	<i>100,00</i>	<i>0,47</i>
Sonstige Abfälle	3 613	4 503	890	24,63	1,46
<i>Asbestzement</i>	<i>40</i>	<i>0</i>	<i>-40</i>	<i>-100,00</i>	<i>0,00</i>
<i>Arzneimittel nicht wassergefährdend</i>	<i>425</i>	<i>480</i>	<i>55</i>	<i>12,94</i>	<i>0,16</i>
<i>Abfälle, nur innerhalb d. med. Bereichs</i>	<i>11</i>	<i>25</i>	<i>14</i>	<i>127,27</i>	<i>0,01</i>
<i>Kanülen</i>	<i>0</i>	<i>0</i>	<i>0</i>	<i>0,00</i>	<i>0,00</i>
<i>Künstliche Mineralfasern</i>	<i>0</i>	<i>490</i>	<i>490</i>	<i>100,00</i>	<i>0,16</i>
<i>Kunststoffdispersionen auf Wasserbas</i>	<i>3 057</i>	<i>3 449</i>	<i>392</i>	<i>12,82</i>	<i>1,12</i>
<i>Tonerkartuschen</i>	<i>80</i>	<i>59</i>	<i>-21</i>	<i>-26,25</i>	<i>0,02</i>
Gesamt	1 740 057	1 647 105	-92 952	-5,34	534,08

Abfallmengen der Marktgemeinde St. Michael Gegenüberstellung 2022/2023



Zusammensetzung der Marktgemeinde St. Michael 2023 Angaben in Gewichtsprozenten



Abfallmengen St. Peter- Freienstein

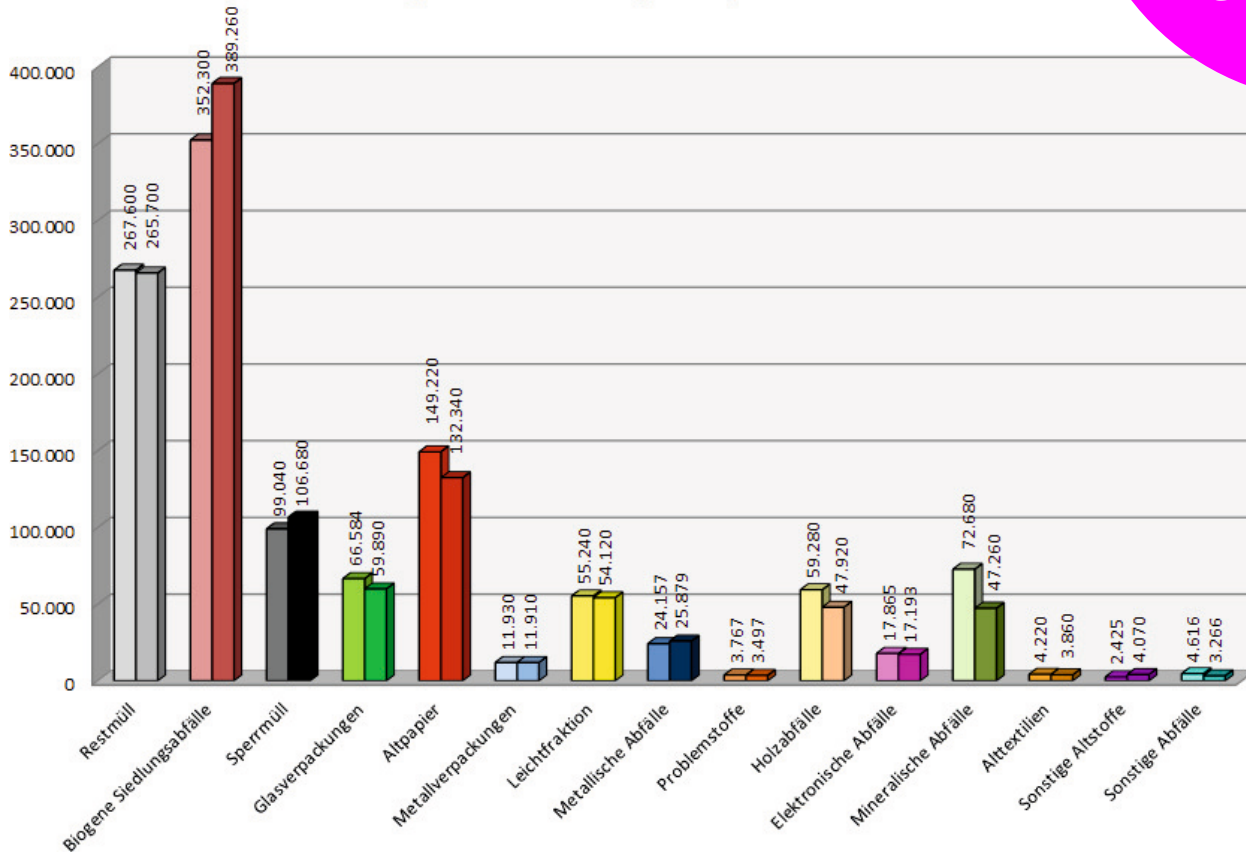
Abfallmengen der Marktgemeinde St.Peter-Freienstein

Gegenüberstellung 2022/2023

Einwohner: 2 320
Haushalte: 1 139
Haushalte mit Einzelkompostierung: 343

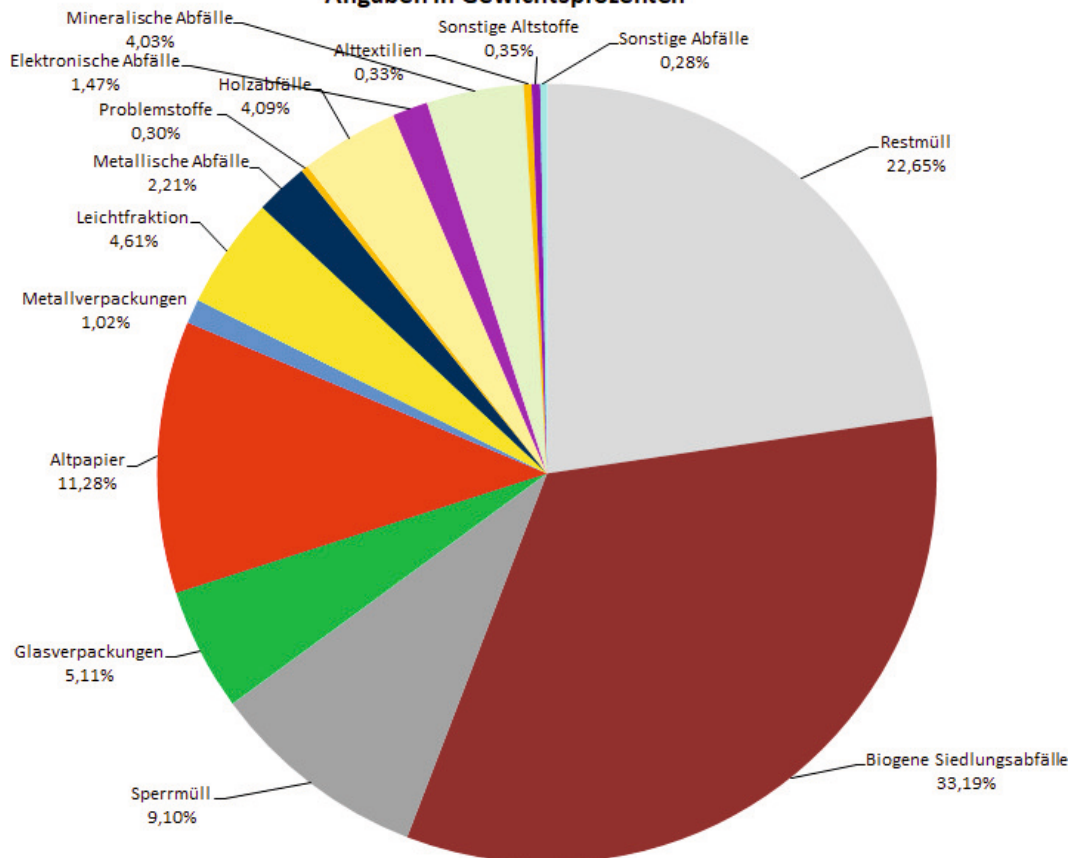
Abfallart	Gewicht (kg) 2022	Gewicht (kg) 2023	Veränderung (kg)	Veränderung (%)	Pro-Kopf -Aufkommen 2023 (kg)
Restmüll	267 600	265 700	-1 900	-0,71	114,53
Biogene Siedlungsabfälle	352 300	389 260	36 960	10,49	167,78
<i>Biomüll</i>	<i>193 420</i>	<i>207 060</i>	<i>13 640</i>	<i>7,05</i>	<i>89,25</i>
<i>Friedhofsabfälle</i>	<i>5 300</i>	<i>5 860</i>	<i>560</i>	<i>10,57</i>	<i>2,53</i>
<i>Garten- und Parkabfälle</i>	<i>153 580</i>	<i>171 300</i>	<i>17 720</i>	<i>11,54</i>	<i>73,84</i>
<i>Mähgut, Laub</i>	<i>0</i>	<i>5 040</i>	<i>5 040</i>	<i>100,00</i>	<i>2,17</i>
Sperrmüll	99 040	106 680	7 640	7,71	45,98
Glasverpackungen	66 584	59 890	-6 694	-10,05	25,81
Altpapier	149 220	132 340	-16 880	-11,31	57,04
Metallverpackungen	11 930	11 910	-20	-0,17	5,13
Leichtfraktion	55 240	54 120	-1 120	-2,03	23,33
Metallische Abfälle	24 157	25 879	1 722	7,13	11,15
<i>Altmetall/ Eisenschrott</i>	<i>22 061</i>	<i>22 542</i>	<i>481</i>	<i>2,18</i>	<i>9,72</i>
<i>Kabel</i>	<i>0</i>	<i>1 444</i>	<i>1 444</i>	<i>100,00</i>	<i>0,62</i>
<i>NE-Metalle</i>	<i>2 096</i>	<i>1 893</i>	<i>-203</i>	<i>-9,69</i>	<i>0,82</i>
Problemstoffe	3 767	3 497	-270	-7,17	1,51
Holzabfälle	59 280	47 920	-11 360	-19,16	20,66
Elektronische Abfälle	17 865	17 193	-672	-3,76	7,41
<i>Lithium-Ionenbatterien</i>	<i>22</i>	<i>50</i>	<i>28</i>	<i>127,27</i>	<i>0,02</i>
<i>Elektrokleingeräte mit Lithiumbatterien</i>	<i>211</i>	<i>0</i>	<i>-211</i>	<i>-100,00</i>	<i>0,00</i>
<i>Elektrokleingeräte</i>	<i>7 280</i>	<i>7 600</i>	<i>320</i>	<i>4,40</i>	<i>3,28</i>
<i>Elektrogroßgeräte</i>	<i>5 503</i>	<i>3 320</i>	<i>-2 183</i>	<i>-39,67</i>	<i>1,43</i>
<i>Kühlgeräte</i>	<i>1 971</i>	<i>3 372</i>	<i>1 401</i>	<i>71,08</i>	<i>1,45</i>
<i>Bildschirmgeräte</i>	<i>1 416</i>	<i>1 249</i>	<i>-167</i>	<i>-11,79</i>	<i>0,54</i>
<i>Lampen</i>	<i>0</i>	<i>164</i>	<i>164</i>	<i>100,00</i>	<i>0,07</i>
<i>Bleikakkumulatoren</i>	<i>1 050</i>	<i>850</i>	<i>-200</i>	<i>-19,05</i>	<i>0,37</i>
<i>Batterien unsortiert</i>	<i>412</i>	<i>588</i>	<i>176</i>	<i>42,72</i>	<i>0,25</i>
Mineralische Abfälle	72 680	47 260	-25 420	-34,98	20,37
<i>Bauschutt</i>	<i>58 160</i>	<i>47 260</i>	<i>-10 900</i>	<i>-18,74</i>	<i>20,37</i>
<i>Bodenaushub</i>	<i>9 980</i>	<i>0</i>	<i>-9 980</i>	<i>-100,00</i>	<i>0,00</i>
<i>Betonabbruch</i>	<i>4 540</i>	<i>0</i>	<i>-4 540</i>	<i>-100,00</i>	<i>0,00</i>
Alttextilien	4 220	3 860	-360	-8,53	1,66
Sonstige Altstoffe	2 425	4 070	1 645	67,84	1,75
<i>Fette</i>	<i>1 185</i>	<i>1 070</i>	<i>-115</i>	<i>-9,70</i>	<i>0,46</i>
<i>Altreifen</i>	<i>1 240</i>	<i>3 000</i>	<i>1 760</i>	<i>141,94</i>	<i>1,29</i>
Sonstige Abfälle	4 616	3 266	-1 350	-29,25	1,41
<i>Asbestzement</i>	<i>1 760</i>	<i>1 320</i>	<i>-440</i>	<i>-25,00</i>	<i>0,57</i>
<i>Abfälle, nur innerhalb d. med. Bereichs</i>	<i>0</i>	<i>140</i>	<i>140</i>	<i>100,00</i>	<i>0,06</i>
<i>Arzneimittel nicht wassergefährdend</i>	<i>92</i>	<i>76</i>	<i>-16</i>	<i>-17,39</i>	<i>0,03</i>
<i>Kanülen</i>	<i>12</i>	<i>10</i>	<i>-2</i>	<i>-16,67</i>	<i>0,00</i>
<i>Künstliche Mineralfasern</i>	<i>600</i>	<i>380</i>	<i>-220</i>	<i>100,00</i>	<i>0,16</i>
<i>Kunststoffdispersionen</i>	<i>2 152</i>	<i>1 340</i>	<i>-812</i>	<i>-37,73</i>	<i>0,58</i>
Gesamt	1 190 924	1 172 845	-18 079	-1,52	505,54

Abfallmengen der Marktgemeinde St.Peter-Frst.
Gegenüberstellung 2022/2023



Zusammensetzung der Marktgemeinde St.Peter-Freienstein 2023

Angaben in Gewichtsprozenten



Abfallmengen St. Stefan ob Leoben

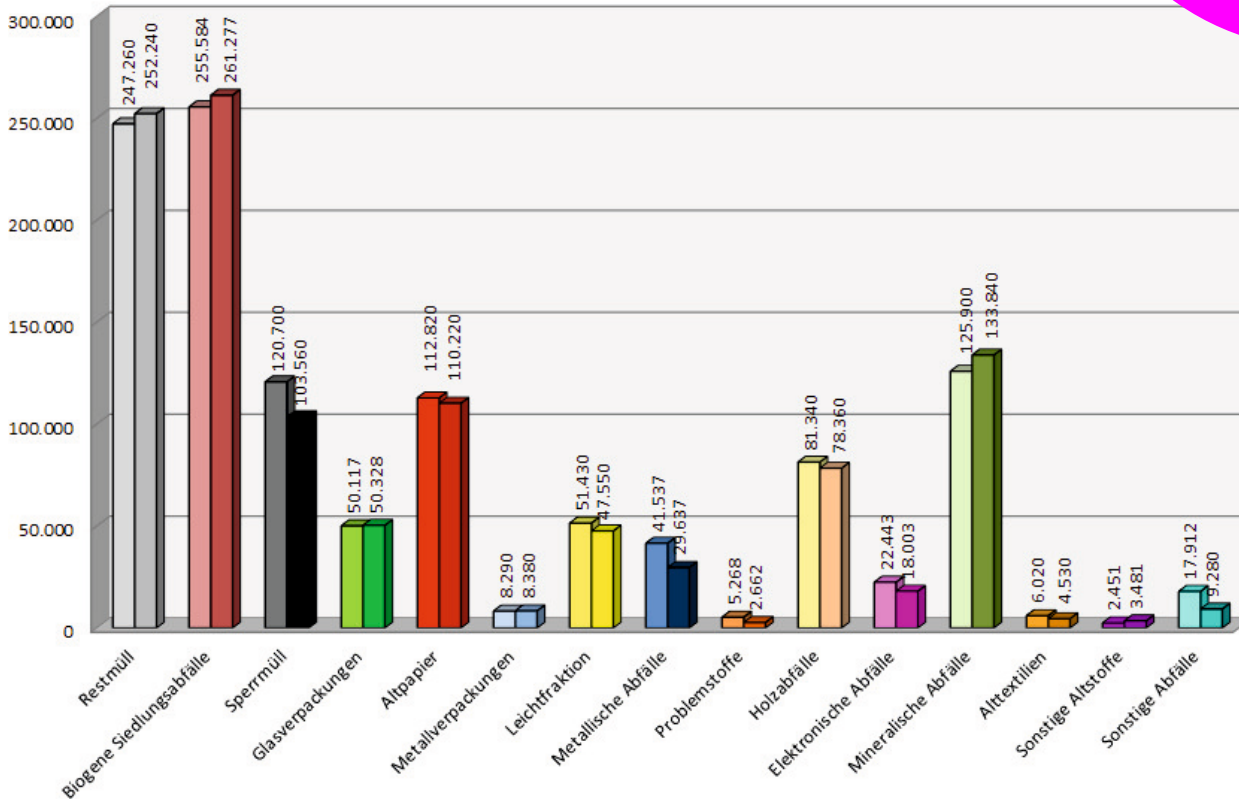
Abfallmengen der Gemeinde St.Stefan ob Leoben

Gegenüberstellung 2022/2023

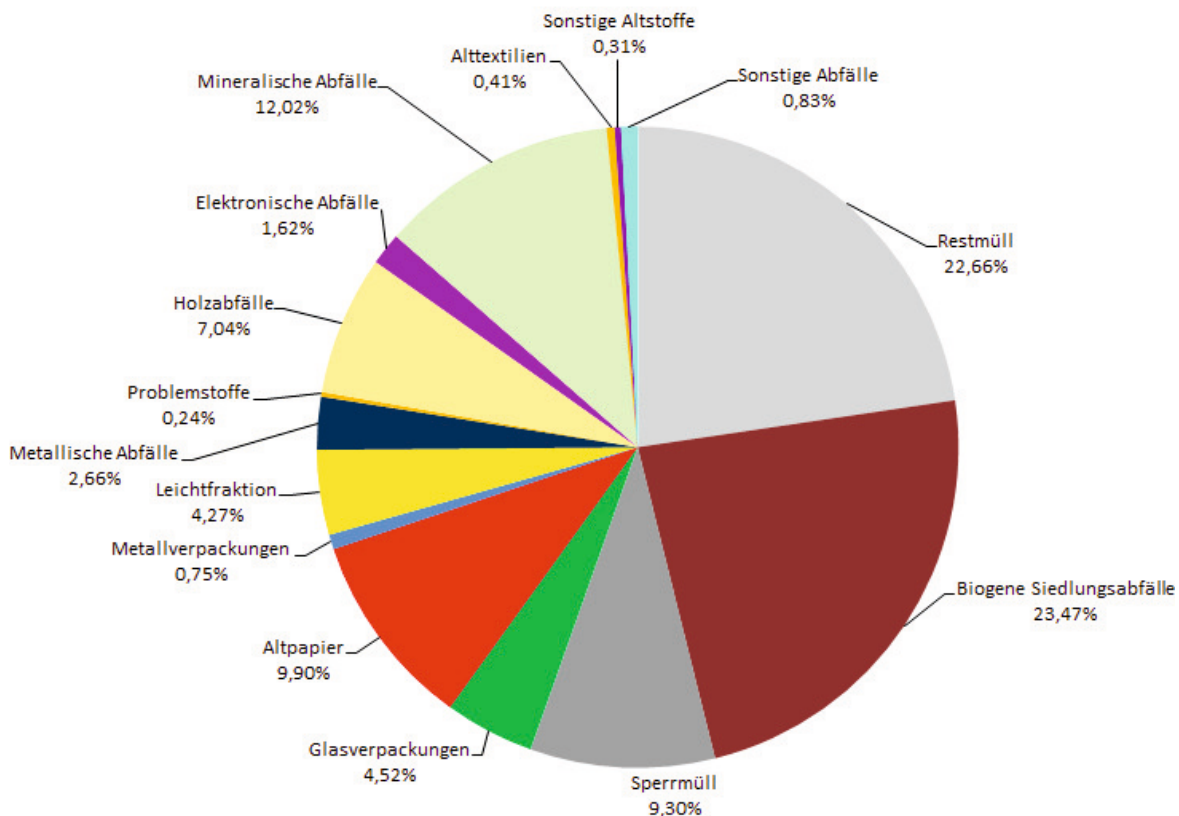
Einwohner: 1 803
Haushalte: 805
Haushalte mit Einzelkompostierung: 495

Abfallart	Gewicht (kg) 2022	Gewicht (kg) 2023	Veränderung (kg)	Veränderung (%)	Pro-Kopf -Aufkommen 2023 (kg)
Restmüll	247 260	252 240	4 980	2,01	139,90
Biogene Siedlungsabfälle	255 584	261 277	5 694	2,23	144,91
<i>Biomüll</i>	87 584	93 277	5 694	6,50	51,73
<i>Garten- und Parkabfälle</i>	168 000	168 000	0	0,00	93,18
Sperrmüll	120 700	103 560	-17 140	-14,20	57,44
Glasverpackungen	50 117	50 328	211	0,42	27,91
Altpapier	112 820	110 220	-2 600	-2,30	61,13
Metallverpackungen	8 290	8 380	90	1,09	4,65
Leichtfraktion	51 430	47 550	-3 880	-7,54	26,37
Metallische Abfälle	41 537	29 637	-11 900	-28,65	16,44
<i>Altmetall/ Eisenschrott</i>	41 537	29 637	-11 900	-28,65	16,44
Problemstoffe	5 268	2 662	-2 606	-49,47	1,48
Holzabfälle	81 340	78 360	-2 980	-3,66	43,46
Elektronische Abfälle	22 443	18 003	-4 440	-19,78	9,99
<i>Lithiumionenakkus</i>	72	24	-48	-66,67	0,01
<i>Elektrokleingeräte mit Lithiumbatterie</i>	144	120	-24	-16,67	0,07
<i>Elektrokleingeräte</i>	8 088	8 020	-68	-0,84	4,45
<i>Elektrogroßgeräte</i>	5 209	3 663	-1 546	-29,68	2,03
<i>Kühlgeräte</i>	4 089	2 097	-1 992	-48,72	1,16
<i>Bildschirmgeräte</i>	2 091	1 267	-824	-39,41	0,70
<i>Lampen</i>	0	110	110	100,00	0,06
<i>Bleikakkumulatoren</i>	2 155	2 320	165	7,66	1,29
<i>Batterien unsortiert</i>	595	382	-213	-35,80	0,21
Mineralische Abfälle	125 900	133 840	7 940	6,31	74,23
<i>Bauschutt</i>	125 900	133 840	7 940	6,31	74,23
Alttextilien	6 020	4 530	-1 490	-24,75	2,51
Sonstige Altstoffe	2 451	3 481	1 030	42,02	1,93
<i>Fette</i>	1 871	1 081	-790	-42,22	0,60
<i>Altreifen</i>	580	2 400	1 820	313,79	1,33
Sonstige Abfälle	17 912	9 280	-8 632	-48,19	5,15
<i>Abfälle, die nur innerh. d. med. Bereich.</i>	80	25	-55	-68,75	0,01
<i>Asbestzement</i>	14 440	6 340	-8 100	-56,09	3,52
<i>Arzneimittel nicht wassergefährdend</i>	210	85	-125	-59,52	0,05
<i>Fahrzeuge</i>	0	0	0	0,00	0,00
<i>Künstliche Mineralfasern</i>	524	1 142	618	117,94	0,63
<i>Kunststoffdispersionen</i>	2 620	1 680	-940	-35,88	0,93
<i>Kanülen</i>	38	8	-30	-78,95	0,00
Gesamt	1 149 072	1 113 348	-35 723	-3,11	617,50

Abfallmengen der Gemeinde St. Stefan o.L.
Gegenüberstellung 2022/2023



Zusammensetzung des Gesamtmüllaufkommens der Gemeinde
St.Stefan ob Leoben 2023
Angaben in Gewichtsprozenten



Abfallmengen Traboch

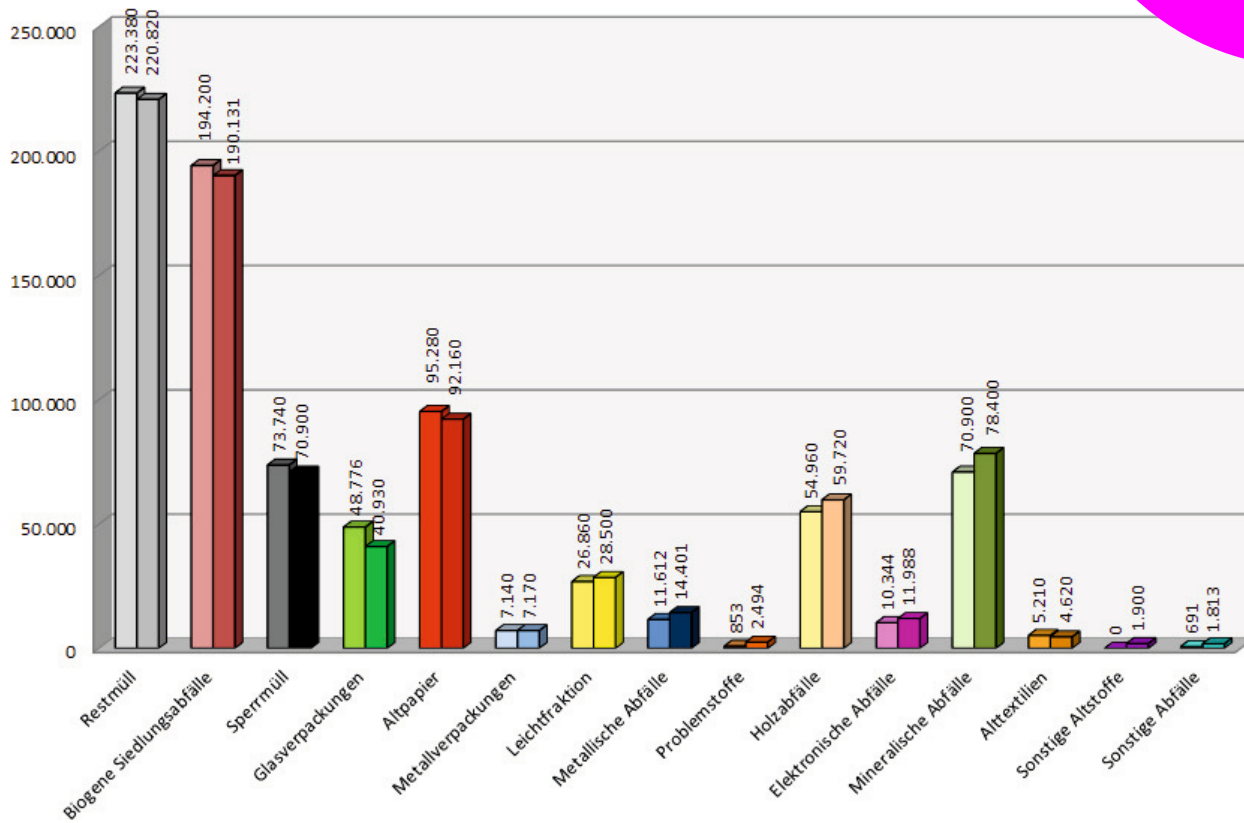
Abfallmengen der Gemeinde Traboch

Gegenüberstellung 2022/2023

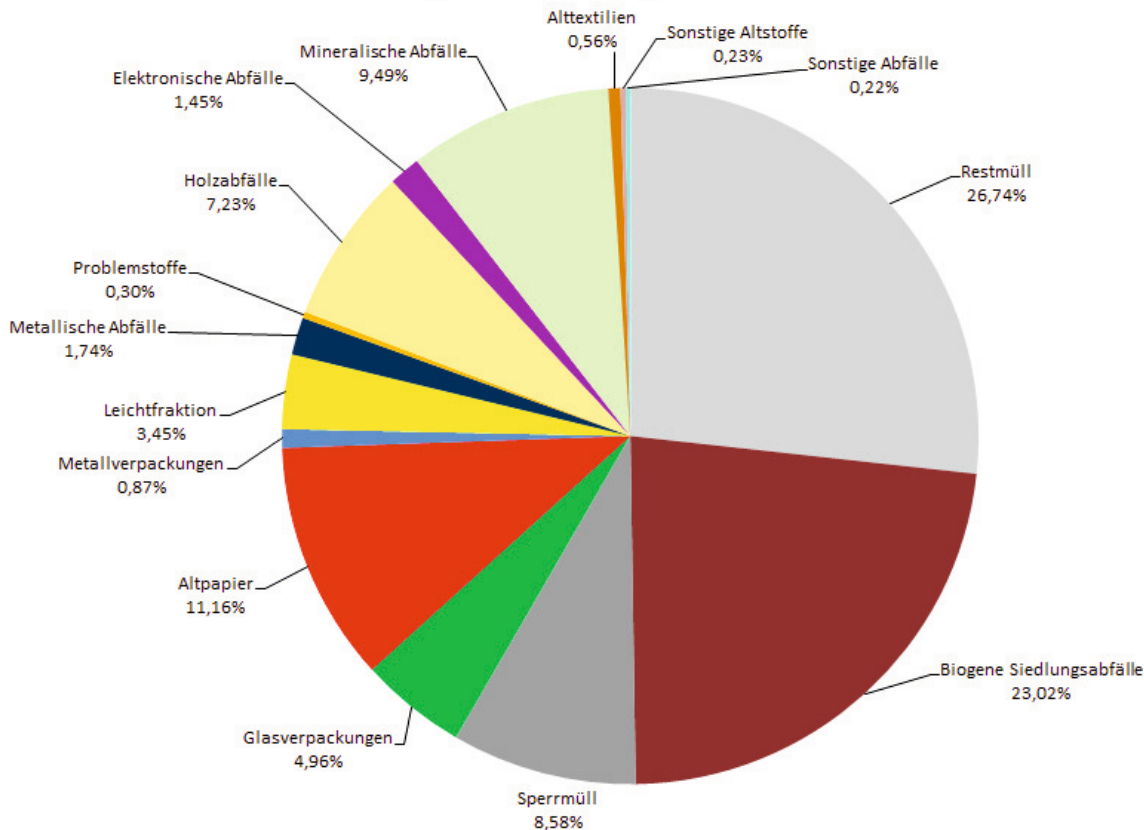
Einwohner: 1 516
Haushalte: 669
Haushalte mit Einzelkompostierung: 396

Abfallart	Gewicht (kg) 2022	Gewicht (kg) 2023	Veränderung (kg)	Veränderung (%)	Pro-Kopf -Aufkommen 2023 (kg)
Restmüll	223 380	220 820	-2 560	-1,15	145,66
Biogene Siedlungsabfälle	194 200	190 131	-4 068	-2,09	125,42
<i>Biomüll</i>	65 000	70 131	5 132	7,89	46,26
<i>Garten- und Parkabfälle</i>	129 200	120 000	-9 200	-7,12	79,16
Sperrmüll	73 740	70 900	-2 840	-3,85	46,77
Glasverpackungen	48 776	40 930	-7 846	-16,09	27,00
Altpapier	95 280	92 160	-3 120	-3,27	60,79
Metallverpackungen	7 140	7 170	30	0,42	4,73
Leichtfraktion	26 860	28 500	1 640	6,11	18,80
Metallische Abfälle	11 612	14 401	2 789	24,02	9,50
<i>Altmetall/ Eisenschrott</i>	11 612	14 081	2 469	21,26	9,29
<i>Kabel</i>	0	320	320	100,00	0,21
Problemstoffe	853	2 494	1 641	192,38	1,65
Holzabfälle	54 960	59 720	4 760	8,66	39,39
Elektronische Abfälle	10 344	11 988	1 644	15,89	7,91
<i>Lithiumionenakkus</i>	60	0	-60	-100,00	0,00
<i>Elektrokleingeräte mit Lithiumbatterien</i>	0	30	30	100,00	0,02
<i>Elektrokleingeräte</i>	4 447	4 674	227	5,10	3,08
<i>Elektrogroßgeräte</i>	2 121	2 906	785	37,01	1,92
<i>Kühlgeräte</i>	1 412	2 579	1 167	82,65	1,70
<i>Bildschirmgeräte</i>	1 054	709	-345	-32,73	0,47
<i>Lampen</i>	0	130	130	100,00	0,09
<i>Bleikakkumulatoren</i>	905	780	-125	-13,81	0,51
<i>Batterien unsortiert</i>	345	180	-165	-47,83	0,12
Mineralische Abfälle	70 900	78 400	7 500	10,58	51,72
<i>Bauschutt</i>	70 900	78 400	7 500	10,58	51,72
Alttextilien	5 210	4 620	-590	-11,32	3,05
Sonstige Altstoffe	0	1 900	1 900	100,00	1,25
<i>Fette</i>	0	540	540	100,00	0,36
<i>Altreifen</i>	0	1 360	1 360	100,00	0,90
Sonstige Abfälle	691	1 813	1 122	162,37	1,20
<i>Arzneimittel nicht wassergefährdend</i>	0	74	74	100,00	0,05
<i>Asbestzement</i>	0	0	0	0,00	0,00
<i>Abfälle, nur innerhalb d. med. Bereichs</i>	0	0	0	0,00	0,00
<i>Tonerkartuschen</i>	0	88	88	100,00	0,06
<i>Künstliche Mineralfasern</i>	0	134	134	100,00	0,09
<i>Kanülen</i>	6	0	-6	-100,00	0,00
<i>Kunststoffdispersionen</i>	685	1 517	832	121,46	1,00
Gesamt	823 946	825 947	2 002	0,24	544,82

Abfallmengen der Gemeinde Traboch Gegenüberstellung 2022/2023



Zusammensetzung der Gemeinde Traboch 2023 Angaben in Gewichtsprozenten



Abfallmengen Trofaiach

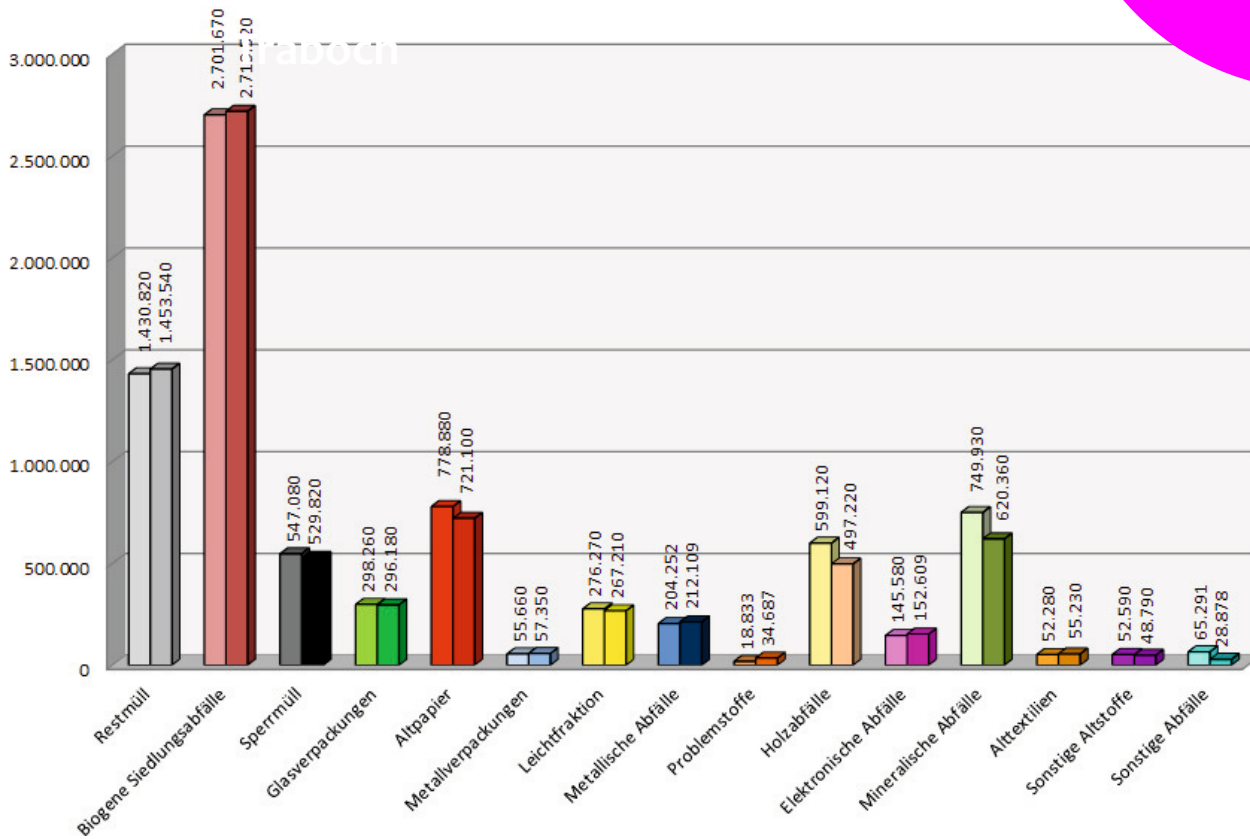
Abfallmengen der Stadtgemeinde Trofaiach

Gegenüberstellung 2022/2023

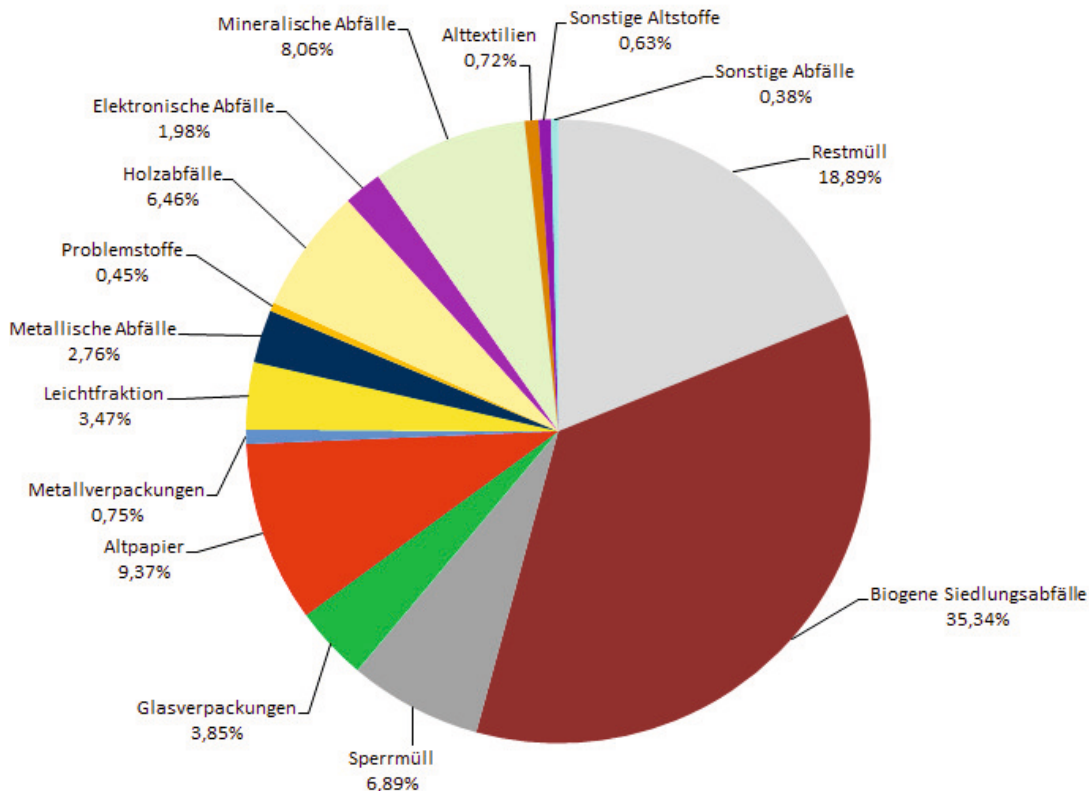
Einwohner: 12 351
Haushalte: 5 718
Haushalte mit Einzelkompostierung: 1 395

Abfallart	Gewicht (kg) 2022	Gewicht (kg) 2023	Veränderung (kg)	Veränderung (%)	Pro-Kopf -Aufkommen 2023 (kg)
Restmüll	1 430 820	1 453 540	22 720	1,59	117,69
Biogene Siedlungsabfälle	2 701 670	2 719 520	17 850	0,66	220,19
<i>Biomüll</i>	<i>765 670</i>	<i>661 520</i>	<i>-104 150</i>	<i>-13,60</i>	<i>53,56</i>
<i>Garten- und Parkabfälle</i>	<i>1 936 000</i>	<i>2 058 000</i>	<i>122 000</i>	<i>6,30</i>	<i>166,63</i>
Sperrmüll	547 080	529 820	-17 260	-3,15	42,90
Glasverpackungen	298 260	296 180	-2 080	-0,70	23,98
Altpapier	778 880	721 100	-57 780	-7,42	58,38
Metallverpackungen	55 660	57 350	1 690	3,04	4,64
Leichtfraktion	276 270	267 210	-9 060	-3,28	21,63
Metallische Abfälle	204 252	212 109	7 857	3,85	17,17
<i>Altmetall/ Eisenschrott</i>	<i>191 390</i>	<i>198 650</i>	<i>7 260</i>	<i>3,79</i>	<i>16,08</i>
<i>Kabel</i>	<i>4 773</i>	<i>5 200</i>	<i>427</i>	<i>8,95</i>	<i>0,42</i>
<i>NE-Metalle</i>	<i>8 089</i>	<i>8 259</i>	<i>170</i>	<i>2,10</i>	<i>0,67</i>
Problemstoffe	18 833	34 687	15 854	84,18	2,81
Holzabfälle	599 120	497 220	-101 900	-17,01	40,26
Elektronische Abfälle	145 580	152 609	7 029	4,83	12,36
<i>Lithiumionenakkus</i>	<i>222</i>	<i>324</i>	<i>102</i>	<i>45,95</i>	<i>0,03</i>
<i>Elektrokleingeräte mit Lithiumbatterier.</i>	<i>0</i>	<i>230</i>	<i>230</i>	<i>-100,00</i>	<i>0,02</i>
<i>Elektrokleingeräte</i>	<i>47 780</i>	<i>48 940</i>	<i>1 160</i>	<i>2,43</i>	<i>3,96</i>
<i>Elektrogroßgeräte</i>	<i>52 920</i>	<i>50 420</i>	<i>-2 500</i>	<i>-4,72</i>	<i>4,08</i>
<i>Kühlgeräte</i>	<i>26 220</i>	<i>25 300</i>	<i>-920</i>	<i>-3,51</i>	<i>2,05</i>
<i>Bildschirmgeräte</i>	<i>9 820</i>	<i>15 940</i>	<i>6 120</i>	<i>62,32</i>	<i>1,29</i>
<i>Lampen</i>	<i>518</i>	<i>598</i>	<i>80</i>	<i>15,44</i>	<i>0,05</i>
<i>Bleikakkumulatoren</i>	<i>6 154</i>	<i>8 440</i>	<i>2 286</i>	<i>37,15</i>	<i>0,68</i>
<i>Batterien unsortiert</i>	<i>1 946</i>	<i>2 417</i>	<i>471</i>	<i>24,20</i>	<i>0,20</i>
Mineralische Abfälle	749 930	620 360	-129 570	-17,28	50,23
<i>Bauschutt</i>	<i>749 930</i>	<i>620 360</i>	<i>-129 570</i>	<i>-17,28</i>	<i>50,23</i>
Alttextilien	52 280	55 230	2 950	5,64	4,47
Sonstige Altstoffe	52 590	48 790	-3 800	-7,23	3,95
<i>Flachglas</i>	<i>22 960</i>	<i>22 640</i>	<i>-320</i>	<i>-1,39</i>	<i>1,83</i>
<i>Fette</i>	<i>6 130</i>	<i>4 270</i>	<i>-1 860</i>	<i>-30,34</i>	<i>0,35</i>
<i>Altreifen</i>	<i>23 500</i>	<i>21 880</i>	<i>-1 620</i>	<i>-6,89</i>	<i>1,77</i>
Sonstige Abfälle	65 291	28 878	-36 413	-55,77	2,34
<i>Asbestzement</i>	<i>49 005</i>	<i>12 440</i>	<i>-36 565</i>	<i>-74,61</i>	<i>1,01</i>
<i>Innerh. d. med. Bereichs gef. Abfälle</i>	<i>970</i>	<i>130</i>	<i>-840</i>	<i>-86,60</i>	<i>0,01</i>
<i>Arzneimittel nicht wassergefährdend</i>	<i>1 481</i>	<i>2 321</i>	<i>840</i>	<i>56,72</i>	<i>0,19</i>
<i>Kunststoffdispersionen</i>	<i>12 025</i>	<i>11 688</i>	<i>-337</i>	<i>-2,80</i>	<i>0,95</i>
<i>Künstliche Mineralfasern</i>	<i>1 580</i>	<i>2 010</i>	<i>430</i>	<i>27,22</i>	<i>0,16</i>
<i>Kanülen</i>	<i>230</i>	<i>289</i>	<i>59</i>	<i>25,65</i>	<i>0,02</i>
Gesamt	7 976 516	7 694 603	-281 913	-3,53	622,99

Abfallmengen der Stadtgemeinde Trofaiach Gegenüberstellung 2022/2023



Zusammensetzung des Gesamtmüllaufkommens der Stadtgemeinde Trofaiach 2023 Angaben in Gewichtsprozenten



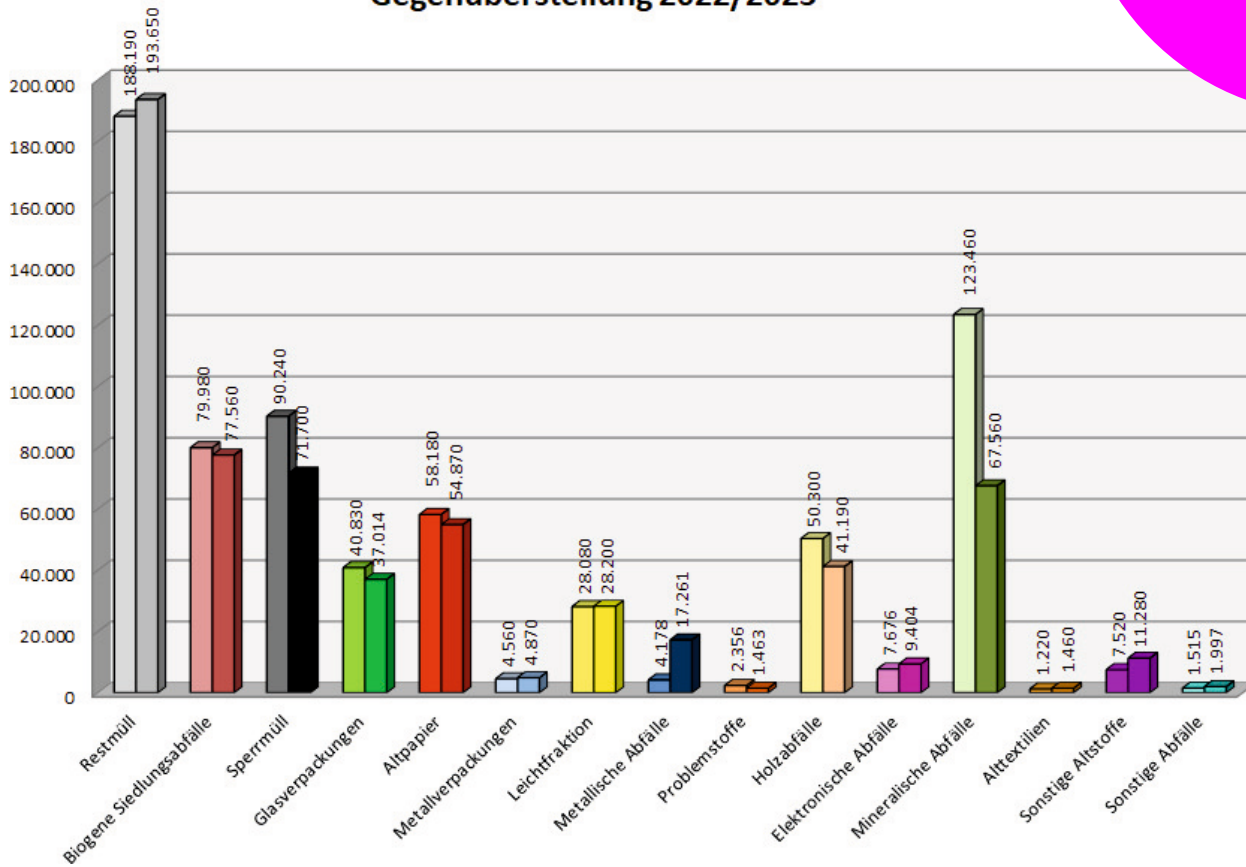
Abfallmengen der Marktgemeinde Vordernberg

Gegenüberstellung 2022/2023

Einwohner: 976
Haushalte: 472
Haushalte mit Einzelkompostierung: 63

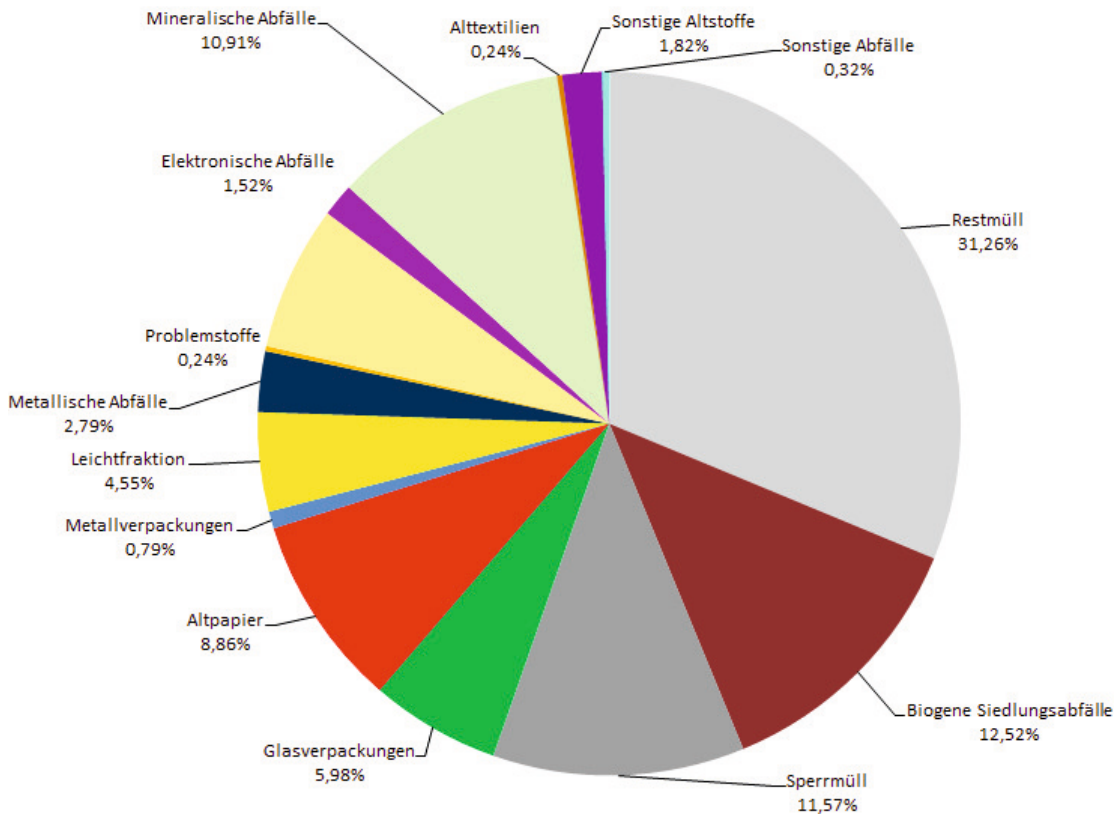
Abfallart	Gewicht (kg) 2022	Gewicht (kg) 2023	Veränderung (kg)	Veränderung (%)	Pro-Kopf -Aufkommen 2023 (kg)
Restmüll	188 190	193 650	5 460	2,90	198,41
Biogene Siedlungsabfälle	79 980	77 560	-2 420	-3,03	79,47
<i>Biomüll</i>	<i>65 200</i>	<i>60 640</i>	<i>-4 560</i>	<i>-6,99</i>	<i>62,13</i>
<i>Garten- und Parkabfälle</i>	<i>14 780</i>	<i>16 920</i>	<i>2 140</i>	<i>14,48</i>	<i>17,34</i>
Sperrmüll	90 240	71 700	-18 540	-20,55	73,46
Glasverpackungen	40 830	37 014	-3 816	-9,35	37,92
Altpapier	58 180	54 870	-3 310	-5,69	56,22
Metallverpackungen	4 560	4 870	310	6,80	4,99
Leichtfraktion	28 080	28 200	120	0,43	28,89
Metallische Abfälle	4 178	17 261	13 083	313,13	17,69
<i>Altmetall/ Eisenschrott</i>	<i>3 898</i>	<i>17 070</i>	<i>13 172</i>	<i>337,90</i>	<i>17,49</i>
<i>Kabel</i>	<i>280</i>	<i>191</i>	<i>-89</i>	<i>100,00</i>	<i>0,20</i>
<i>NE-Metalle</i>	<i>0</i>	<i>0</i>	<i>0</i>	<i>0,00</i>	<i>0,00</i>
Problemstoffe	2 356	1 463	-893	-37,90	1,50
Holzabfälle	50 300	41 190	-9 110	-18,11	42,20
Elektronische Abfälle	7 676	9 404	1 728	22,51	9,64
<i>Lithiumionenakkus</i>	<i>38</i>	<i>54</i>	<i>16</i>	<i>42,11</i>	<i>0,06</i>
<i>Elektrokleingeräte mit Lithiumbatterien</i>	<i>0</i>	<i>20</i>	<i>20</i>	<i>100,00</i>	<i>0,02</i>
<i>Elektrokleingeräte</i>	<i>2 915</i>	<i>3 082</i>	<i>167</i>	<i>5,73</i>	<i>3,16</i>
<i>Elektrogroßgeräte</i>	<i>732</i>	<i>2 347</i>	<i>1 615</i>	<i>220,72</i>	<i>2,40</i>
<i>Kühlgeräte</i>	<i>1 509</i>	<i>1 938</i>	<i>429</i>	<i>28,43</i>	<i>1,99</i>
<i>Bildschirmgeräte</i>	<i>1 072</i>	<i>796</i>	<i>-276</i>	<i>-25,75</i>	<i>0,82</i>
<i>Lampen</i>	<i>40</i>	<i>65</i>	<i>25</i>	<i>62,50</i>	<i>0,07</i>
<i>Bleikakumulatoren</i>	<i>1 190</i>	<i>900</i>	<i>-290</i>	<i>-24,37</i>	<i>0,92</i>
<i>Batterien unsortiert</i>	<i>180</i>	<i>202</i>	<i>22</i>	<i>12,22</i>	<i>0,21</i>
Mineralische Abfälle	123 460	67 560	-55 900	-45,28	69,22
<i>Bauschutt</i>	<i>123 460</i>	<i>62 620</i>	<i>-60 840</i>	<i>-49,28</i>	<i>64,16</i>
<i>Recycling-Baustoff</i>	<i>0</i>	<i>4 940</i>	<i>4 940</i>	<i>100,00</i>	<i>5,06</i>
Alttextilien	1 220	1 460	240	19,67	1,50
Sonstige Altstoffe	7 520	11 280	3 760	50,00	11,56
<i>Fette</i>	<i>0</i>	<i>680</i>	<i>680</i>	<i>100,00</i>	<i>0,70</i>
<i>Altreifen</i>	<i>7 520</i>	<i>10 600</i>	<i>3 080</i>	<i>40,96</i>	<i>10,86</i>
Sonstige Abfälle	1 515	1 997	482	31,82	2,05
<i>Asbestzement</i>	<i>0</i>	<i>1 080</i>	<i>1 080</i>	<i>100,00</i>	<i>1,11</i>
<i>Arzneimittel nicht wassergefährdend</i>	<i>70</i>	<i>62</i>	<i>-8</i>	<i>-11,43</i>	<i>0,06</i>
<i>Kunststoffdispersionen</i>	<i>1 445</i>	<i>855</i>	<i>-590</i>	<i>-40,83</i>	<i>0,88</i>
<i>Kanülen</i>	<i>0</i>	<i>0</i>	<i>0</i>	<i>0,00</i>	<i>0,00</i>
Gesamt	688 285	619 479	-68 806	-10,00	634,71

Abfallmengen der Marktgemeinde Vorderberg
Gegenüberstellung 2022/2023



Zusammensetzung des Gesamtmüllaufkommens der Marktgemeinde
Vorderberg 2023

Angaben in Gewichtsprozenten



Abfallmengen Wald a. Sch.

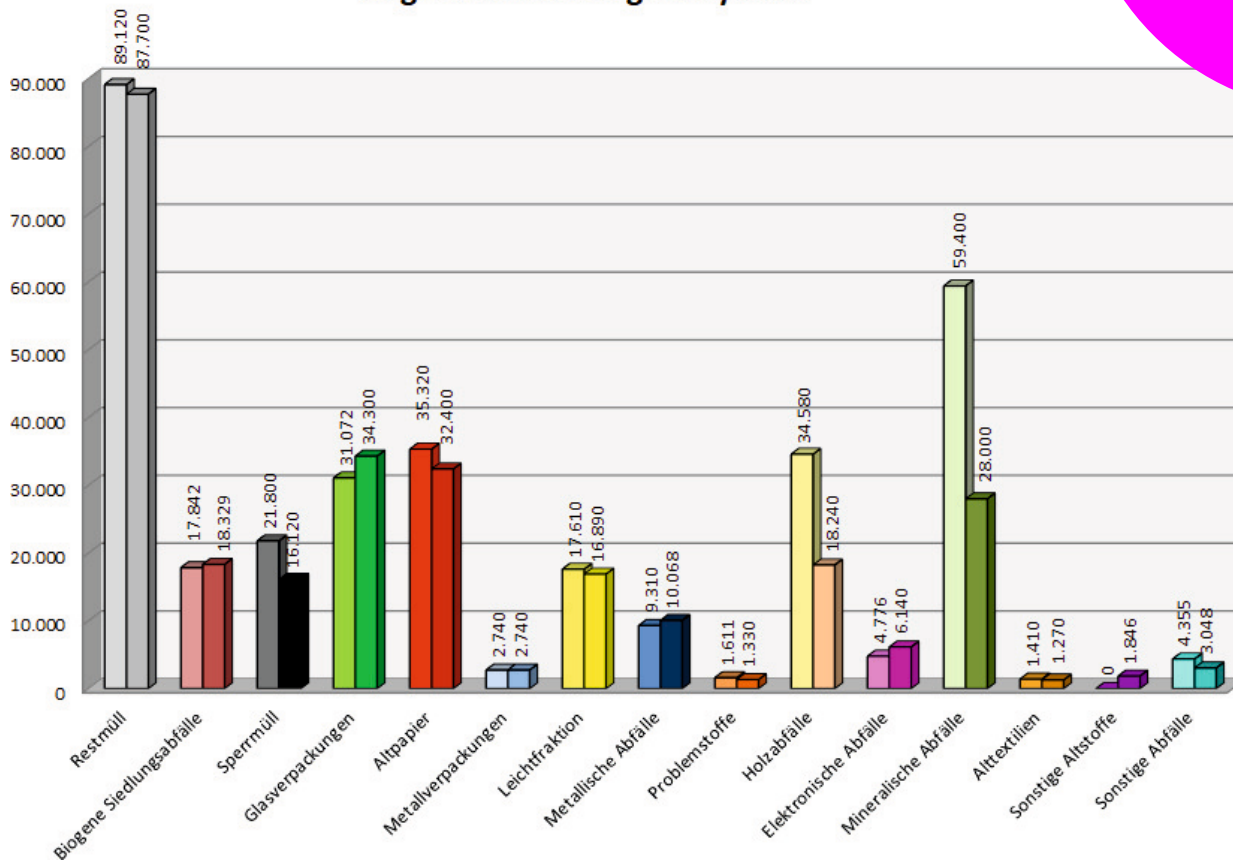
Abfallmengen der Gemeinde Wald am Schoberpaß

Gegenüberstellung 2022/2023

Einwohner: 523
Haushalte: 265
Haushalte mit Einzelkompostierung: 186

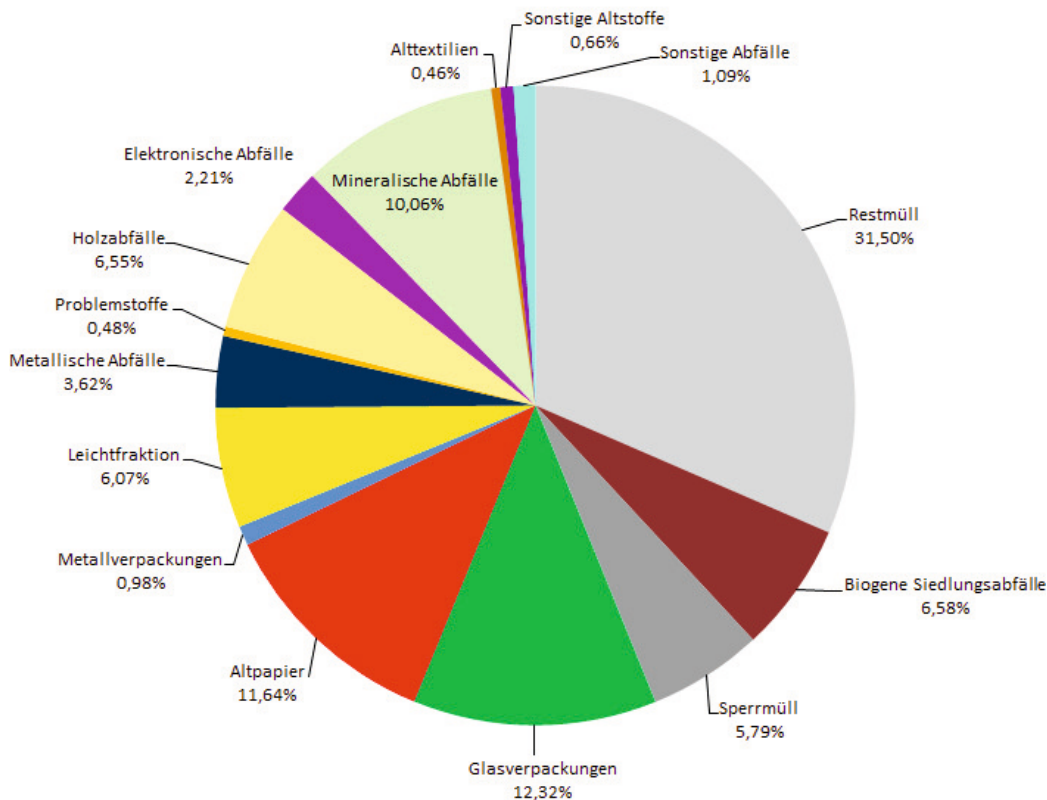
Abfallart	Gewicht (kg) 2022	Gewicht (kg) 2023	Veränderung (kg)	Veränderung (%)	Pro-Kopf -Aufkommen 2023(kg)
Restmüll	89 120	87 700	-1 420	-1,59	167,69
Biogene Siedlungsabfälle	17 842	18 329	487	2,73	35,05
<i>Biomüll</i>	<i>17 842</i>	<i>18 329</i>	<i>487</i>	<i>2,73</i>	<i>35,05</i>
<i>Garten- und Parkabfälle</i>	<i>0</i>	<i>0</i>	<i>0</i>	<i>0,00</i>	<i>0,00</i>
Sperrmüll	21 800	16 120	-5 680	-26,06	30,82
Glasverpackungen	31 072	34 300	3 228	10,39	65,58
Altpapier	35 320	32 400	-2 920	-8,27	61,95
Metallverpackungen	2 740	2 740	0	0,00	5,24
Leichtfraktion	17 610	16 890	-720	-4,09	32,29
Metallische Abfälle	9 310	10 068	758	8,14	19,25
<i>Altmetall/ Eisenschrott</i>	<i>9 310</i>	<i>10 068</i>	<i>758</i>	<i>8,14</i>	<i>19,25</i>
Problemstoffe	1 611	1 330	-281	-17,44	2,54
Holzabfälle	34 580	18 240	-16 340	-47,25	34,88
Elektronische Abfälle	4 776	6 140	1 364	28,56	11,74
<i>Lithiumionienakkus</i>	<i>0</i>	<i>0</i>	<i>0</i>	<i>0,00</i>	<i>0,00</i>
<i>Elektrokleingeräte mit Lithiumbatterien</i>	<i>0</i>	<i>40</i>	<i>40</i>	<i>100,00</i>	<i>0,08</i>
<i>Elektrokleingeräte</i>	<i>1 340</i>	<i>2 430</i>	<i>1 090</i>	<i>81,34</i>	<i>4,65</i>
<i>Elektrogroßgeräte</i>	<i>1 150</i>	<i>1 243</i>	<i>93</i>	<i>8,09</i>	<i>2,38</i>
<i>Kühlgeräte</i>	<i>1 400</i>	<i>995</i>	<i>-405</i>	<i>-28,93</i>	<i>1,90</i>
<i>Bildschirmgeräte</i>	<i>740</i>	<i>1 219</i>	<i>479</i>	<i>64,73</i>	<i>2,33</i>
<i>Lampen</i>	<i>6</i>	<i>142</i>	<i>136</i>	<i>2 266,67</i>	<i>0,27</i>
<i>Bleikakkumulatoren</i>	<i>0</i>	<i>0</i>	<i>0</i>	<i>0,00</i>	<i>0,00</i>
<i>Batterien unsortiert</i>	<i>140</i>	<i>71</i>	<i>-69</i>	<i>-49,29</i>	<i>0,14</i>
Mineralische Abfälle	59 400	28 000	-31 400	-52,86	53,54
<i>Bauschutt</i>	<i>59 400</i>	<i>28 000</i>	<i>-31 400</i>	<i>-52,86</i>	<i>53,54</i>
Alttextilien	1 410	1 270	-140	-9,93	2,43
Sonstige Altstoffe	0	1 846	1 846	100,00	3,53
<i>Fette</i>	<i>0</i>	<i>446</i>	<i>446</i>	<i>100,00</i>	<i>0,85</i>
<i>Altreifen</i>	<i>0</i>	<i>1 400</i>	<i>1 400</i>	<i>100,00</i>	<i>2,68</i>
Sonstige Abfälle	4 355	3 048	-1 307	-30,01	5,83
<i>Abfälle nur innerh. d. med. Bereichs gef.</i>	<i>5</i>	<i>4</i>	<i>-1</i>	<i>-20,00</i>	<i>0,01</i>
<i>Asbestzement</i>	<i>3 760</i>	<i>2 380</i>	<i>-1 380</i>	<i>-36,70</i>	<i>4,55</i>
<i>Arzneimittel nicht wassergefährdend</i>	<i>0</i>	<i>54</i>	<i>54</i>	<i>100,00</i>	<i>0,10</i>
<i>Kanülen</i>	<i>0</i>	<i>0</i>	<i>0</i>	<i>0,00</i>	<i>0,00</i>
<i>Kunststoffdispersionen</i>	<i>590</i>	<i>610</i>	<i>20</i>	<i>3,39</i>	<i>1,17</i>
Gesamt	330 946	278 421	-52 525	-15,87	532,35

Abfallmengen der Gemeinde Wald am Schoberpass Gegenüberstellung 2022/2023

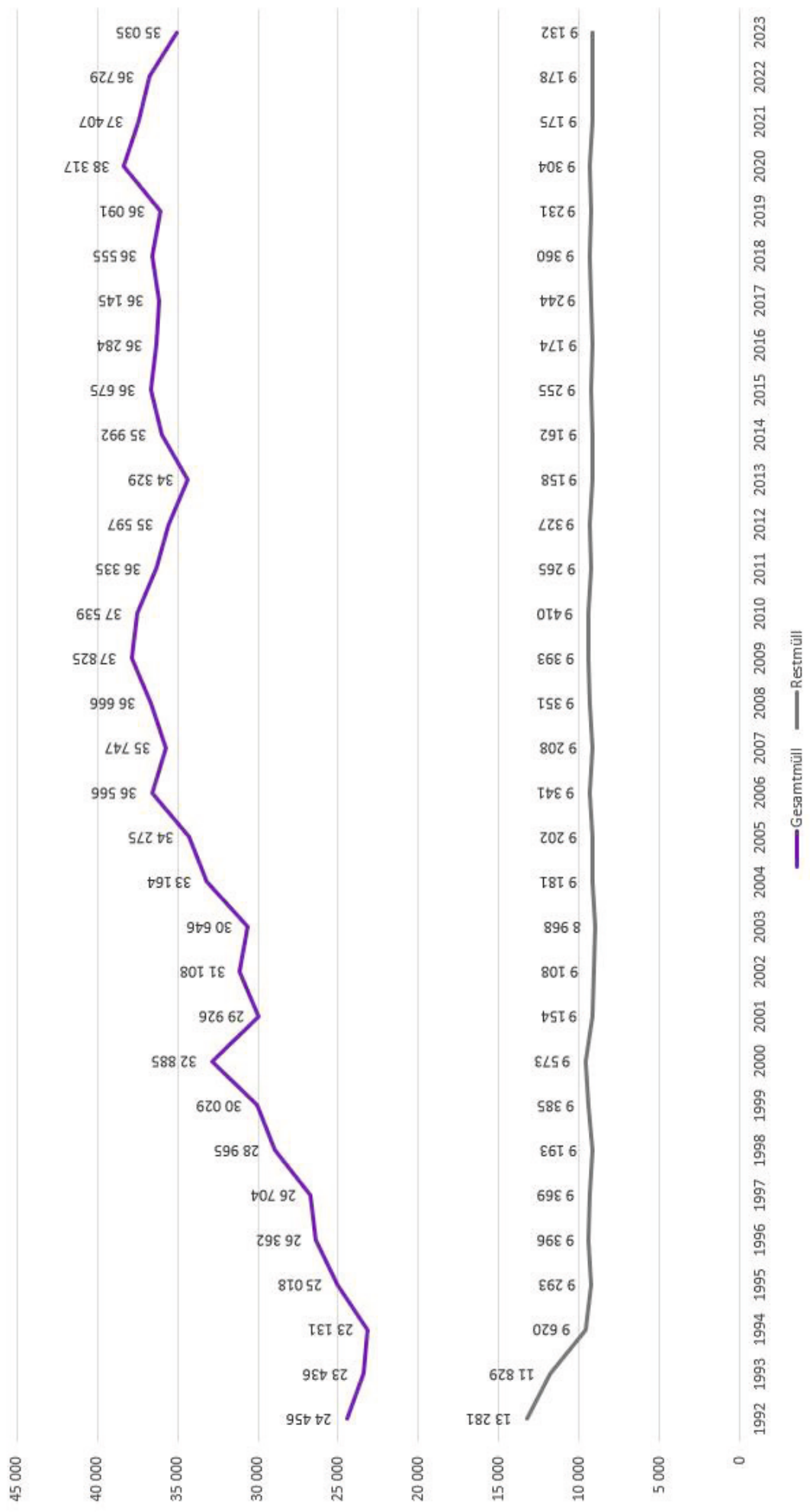


Zusammensetzung des Gesamtmüllaufkommens der Gemeinde Wald am Schoberpaß 2023

Angaben in Gewichtsprozenten



Entwicklung Restmüll- und Gesamtmüllaufkommen
1992 - 2023



Jahresabfallbilanz des Abfallwirtschaftsverbandes Leoben 2023

	Restmüll		Biogene Siedlungsabfälle		Sperrmüll		Glasverpackung		Altpapier		Metallverp.		Leichtfraktion		Reife		Metallische Abfälle		Problemstoffe		Holzabfälle		Elektronische Abfälle		Mineralische Abfälle		Alttextrilien		Sonstige Altstoffe		Sonstige Abfälle		Gesamt	
	Gesamt- menge (t)	kg/EW	Gesamt- menge (t)	kg/EW	Gesamt- menge (t)	kg/EW	Gesamt- menge (t)	kg/EW	Gesamt- menge (t)	kg/EW	Gesamt- menge (t)	kg/EW	Gesamt- menge (t)	kg/EW	Gesamt- menge (t)	kg/EW	Gesamt- menge (t)	kg/EW	Gesamt- menge (t)	kg/EW	Gesamt- menge (t)	kg/EW	Gesamt- menge (t)	kg/EW	Gesamt- menge (t)	kg/EW	Gesamt- menge (t)	kg/EW	Gesamt- menge (t)	kg/EW	Gesamt- menge (t)	kg/EW	Gesamt- menge (t)	kg/EW
Eisernerz	609,85	177,08	303,64	88,16	291,54	84,65	100,62	29,22	228,50	66,35	20,22	5,87	99,06	28,76	0,00	0,00	107,24	31,14	8,31	2,41	264,96	76,93	46,25	13,43	349,60	101,51	13,71	3,98	18,01	5,23	13,86	4,02	2.475,35	716,74
Kalwang	92,12	92,21	182,79	182,97	55,24	55,30	35,74	35,78	69,80	69,87	5,00	5,01	30,85	30,88	0,00	0,00	30,68	30,78	2,40	2,40	59,44	59,50	13,61	13,62	39,82	39,86	3,80	3,80	3,19	3,19	5,41	5,42	629,89	590,66
Kammern	189,98	113,22	284,49	169,54	98,42	58,65	43,10	25,69	105,22	62,71	8,51	5,07	52,46	31,26	0,00	0,00	25,05	14,93	6,28	3,74	86,52	51,56	14,89	8,88	106,32	63,36	6,26	3,73	4,19	2,49	9,43	5,62	1.041,12	620,45
Kraubath	183,10	135,13	224,57	165,74	60,14	44,38	35,91	26,50	85,26	62,92	6,23	4,60	35,31	26,06	0,00	0,00	31,38	23,16	4,09	3,02	42,05	31,03	15,44	11,39	46,82	34,55	5,32	3,93	2,17	1,60	1,93	1,43	779,73	575,44
Leoben	4.475,14	157,30	2.960,11	104,05	1.095,20	38,50	621,88	21,86	1.708,25	60,04	113,35	3,98	588,71	20,69	103,01	3,62	173,90	6,11	30,41	1,07	1.031,70	36,26	284,65	10,01	106,47	3,74	106,55	3,75	165,19	5,81	55,86	1,96	13.620,39	476,75
Mautern	186,76	112,03	187,72	112,61	77,38	46,42	39,70	23,82	114,60	68,75	8,60	5,16	55,72	33,43	0,00	0,00	29,25	17,55	4,92	2,95	108,16	64,88	15,86	9,51	94,28	56,56	7,50	4,50	4,97	2,98	5,81	3,49	941,23	564,63
Miklasdorf	325,70	138,89	213,14	90,89	114,10	48,66	41,51	17,70	137,62	58,69	11,92	5,08	60,32	25,72	0,00	0,00	38,97	16,62	5,91	2,52	97,38	41,53	23,91	10,20	195,76	83,48	11,11	4,74	3,47	1,48	10,25	4,37	1.291,08	550,57
Proleb	158,50	86,00	257,84	139,90	106,62	57,85	55,25	29,98	77,87	42,25	8,10	4,40	32,28	17,51	0,00	0,00	36,44	19,77	5,04	2,73	70,21	38,10	17,31	9,39	64,50	35,00	7,18	3,90	3,52	1,91	3,42	1,86	904,08	490,55
St. Michael	436,74	141,61	363,48	117,86	161,18	52,26	62,58	20,29	187,76	60,88	14,33	4,65	72,10	23,38	0,00	0,00	47,93	15,54	3,90	1,27	90,22	29,25	26,02	8,44	147,98	47,98	23,98	7,78	4,40	1,43	4,50	1,46	1.647,11	534,08
St. Peter	265,70	114,53	389,26	167,78	106,68	45,98	59,89	25,81	132,34	57,04	11,91	5,13	54,12	23,33	0,00	0,00	25,88	11,15	3,50	1,51	47,92	20,66	17,19	7,41	47,26	20,37	3,86	1,86	4,07	1,75	3,27	1,41	1.172,85	505,54
St. Stefan	252,24	139,90	261,28	144,81	103,56	57,44	50,33	27,91	110,22	61,13	8,38	4,65	47,55	26,37	0,00	0,00	29,64	16,44	2,66	1,48	78,36	43,46	18,00	9,99	133,84	74,23	4,53	2,51	3,48	1,93	9,28	5,15	1.113,35	617,50
Traboch	220,82	145,66	190,13	125,42	70,90	46,77	40,93	27,00	92,16	60,79	7,17	4,73	28,50	18,80	0,00	0,00	14,40	9,50	2,49	1,85	59,72	39,39	11,99	7,91	78,40	51,72	4,62	3,05	1,90	1,25	1,81	1,20	825,95	544,82
Trofaiach	1.453,54	117,69	2.719,52	220,19	529,82	42,90	296,18	23,98	721,10	58,38	57,35	4,64	267,21	21,63	0,00	0,00	212,11	17,17	34,69	2,81	487,22	40,26	152,61	12,36	620,36	50,23	65,23	4,47	48,79	3,95	28,88	2,34	7.694,60	622,99
Vorderberg	193,65	198,41	77,56	79,47	71,70	73,46	37,01	37,92	54,87	56,22	4,87	4,99	28,20	28,89	0,00	0,00	17,26	17,69	1,46	1,50	41,19	42,20	9,40	9,64	67,56	69,22	1,46	1,50	11,28	11,56	2,00	2,05	619,48	634,71
Wald	87,70	167,69	18,33	35,05	16,12	30,82	34,30	65,58	32,40	61,95	2,74	5,24	16,89	32,29	0,00	0,00	10,07	19,25	1,33	2,54	18,24	34,88	6,14	11,74	28,00	53,54	1,27	2,43	1,85	3,53	3,05	5,83	278,42	532,35
Gesamt	9.131,54	141,90	8.633,86	134,16	2.958,60	45,97	1.554,94	24,16	3.857,97	59,95	288,68	4,49	1.469,28	22,83	103,01	1,60	830,19	12,90	117,39	1,82	2.593,29	40,30	673,28	10,46	2.126,97	33,05	256,38	3,98	280,46	4,36	158,77	2,47	35.034,60	544,40